



MANUAL DE INSTRUÇÕES

Segurança e Referência

LED TV*

* TV LG LED usa a melhor tecnologia de LED backlight.

24MT49S
28MT49S

MFL69672102 REV.00 FEV/17



Antes de ligar seu aparelho, por favor, leia cuidadosamente este manual e mantenha-o para futuras referências.

PARA OBTER MÁXIMA QUALIDADE DE IMAGEM SEM DISTORÇÃO, É NECESSÁRIO SINAL DIGITAL DE ALTA QUALIDADE EM FORMATO WIDESCREEN.

Prezado Consumidor

Parabéns e bem-vindo à Família LG, você está levando para sua casa um produto de alta tecnologia e de fácil operação. Usufrua de todos os recursos lendo atentamente este manual e seguindo as orientações aqui descritas. Se ainda surgirem dúvidas, acesse o manual eletrônico ou fale conosco. O número de atendimento está na última capa deste manual.

Meio Ambiente

Somos uma empresa preocupada com o meio ambiente. O nosso compromisso é promover o aprimoramento contínuo, procurando desenvolver produtos com o máximo de materiais recicláveis. A sua consciência ambiental também é importante, destine esses materiais de forma adequada. Siga as dicas abaixo e colabore com o meio ambiente:

1. Manuais e Embalagens:

Os materiais utilizados nas embalagens (manuais, caixas de papelão, plásticos, sacos e calços de EPS - isopor) dos produtos LG são 100% recicláveis. Procure fazer esse descarte preferencialmente em recicladores especializados.

2. Pilhas e Baterias:



1. Não é recomendável o descarte de pilhas ou baterias em lixo comum.

2. Após o uso, estes itens devem ser descartados de forma adequada, sob o risco de ocasionarem danos ao meio ambiente e à saúde humana (Conama nº 401 de 11/2008).

3. A LG criou o Programa Coleta Inteligente, para facilitar e viabilizar o descarte adequado

de aparelhos celulares, pilhas e baterias.

4. Através do Programa Coleta Inteligente, a LG disponibiliza pontos de coleta em localidades diversas, incluindo assistências técnicas autorizadas da LG Electronics. Para mais informações visite o site www.lg.com/br/suporte/coleta-seletiva ou contate nosso SAC através do número 4004-5400 (Capitais e Regiões metropolitanas) ou 0800-707-5454 (demais localidades).

3. Produto:

No fim de sua vida útil destine corretamente materiais perigosos de nossos produtos (painéis, cinescópios, compressores, etc.), encaminhando-os às companhias especializadas em reciclagem. Não queime e nem jogue estes itens em lixo doméstico.

4. Serviço Técnico

Acione o Serviço Técnico Autorizado quando:

- ▶ O cabo de força ou o plugue estiver danificado ou desgastado.
- ▶ Líquidos forem derramados no aparelho.
- ▶ O aparelho for exposto à chuva ou água.
- ▶ O aparelho não funcionar normalmente segundo as instruções descritas nos manuais. Ajuste somente o que está descrito no manual. Ajustes inadequados podem resultar em danos e em alguns casos será necessário acionar o Serviço Técnico para retornar o aparelho às condições normais de uso.
- ▶ O aparelho cair ou for danificado de alguma forma.
- ▶ O aparelho exibir mudanças distintas no desempenho.
- ▶ Enquanto o aparelho estiver em uso, alguns ruídos poderão ocorrer. É normal que alguns

monitores façam sons ocasionais ao serem ligados, desligados, ou ao alterar os modos de imagem.

- ▶ Não tente reparar o monitor, pois abrir ou remover as tampas pode expô-lo a voltagens perigosas ou outros perigos. Consulte sempre o Serviço Técnico.

Instruções de Segurança

Por favor, leia as seguintes instruções de segurança antes de usar o produto.

Aviso:

- ▶ Não ignore estas mensagens e evite ferimentos graves, acidentes ou morte acidental.

Cuidado:

- ▶ Não ignore estas mensagens e evite ferimentos leves e danos ao produto.

Cuidados na Instalação do Produto

Aviso:

- ▶ Manter longe de fontes de calor, como aquecedores elétricos.
 - ✓ Evita choque elétrico, incêndio, mau funcionamento ou deformações no produto.
- ▶ Mantenha todo material de embalagem (calços de isopor, sacos, etc.) fora do alcance das crianças.
 - ✓ Os calços de isopor são prejudiciais se ingeridos. Em caso de ingestão, force o paciente a vomitar e procure um hospital o mais rápido possível. Além disso, os sacos plásticos podem causar asfixia. Mantenha-os fora do alcance das crianças.

- ▶ Não coloque objetos pesados sobre o produto ou sente-se em cima dele.
 - ✓ Dê atenção especial quanto ao uso da TV pelas crianças, pois o produto pode cair ou ser derrubado, causando ferimentos.
- ▶ Não deixe o cabo de força e outros cabos espalhados pelo chão.
 - ✓ Pessoas desatentas podem tropeçar, ocasionando choque elétrico, incêndio, quebra do produto ou ferimentos.
- ▶ Instale o produto em um local limpo e seco.
 - ✓ Poeira ou umidade podem causar choque elétrico, incêndio ou danos ao produto.
- ▶ Caso sinta cheiro de fumaça, outros odores ou ouça sons estranhos, desconecte o cabo de força e entre em contato com o serviço técnico autorizado.
 - ✓ Continuar usando o produto, sem tomar os devidos cuidados, pode causar choques elétricos ou incêndios.
- ▶ Caso o produto caia ou seja danificado, desligue-o e desconecte o cabo de força.
 - ✓ Continuar usando o produto, sem tomar os devidos cuidados, pode causar choques elétricos ou incêndios.
- ▶ Não deixe cair objetos ou aplique impacto sobre o produto. Não atire objetos na tela.
 - ✓ Isso pode causar ferimentos e/ou danos ao produto.
- ▶ Não deixe o produto cair ao conectá-lo a um dispositivo externo.
 - ✓ Isso pode causar ferimentos e/ou danos ao produto.
- ▶ Ao conectar o produto a um console de jogos, mantenha

uma distância de quatro vezes o diagonal da tela a partir do console.

- ✓ Se o produto cair por causa do cabo curto, isso pode causar ferimentos e/ou danos ao produto.
- ▶ Quando uma imagem fixa for exibida na TV por um longo período de tempo, esta imagem pode ficar impressa permanentemente na tela. Evite exibir uma imagem fixa na tela do aparelho.
- ▶ Não instale o produto em uma parede onde há alto risco de exposição à fumaça de óleo ou névoa.
 - ✓ Este produto pode ser danificado e ocorrer falhas.



Cuidado:

- ▶ Certifique-se que as aberturas de ventilação não estejam bloqueadas. Instale o produto em um local com espaço adequado (mais de 10 cm da parede).
 - ✓ Ao instalar o produto muito perto da parede, ele poderá incendiar ou deformar devido ao aquecimento interno.
- ▶ Não bloqueie as aberturas de ventilação do produto com toalhas de mesa ou cortinas.
 - ✓ O produto poderá incendiar ou deformar devido ao aquecimento interno.
- ▶ Instale o produto em local plano e estável.
 - ✓ Se o produto cair ou for derrubado, poderão ocorrer ferimentos ou danos ao aparelho.
- ▶ Instale o produto onde não haja interferência eletromagnética.
- ▶ Mantenha o produto longe da luz solar direta.
 - ✓ O produto pode ser danificado.

- ▶ Não instale o produto em áreas pouco ventiladas (estantes ou armários) e evite colocar o produto em almofadas ou tapetes.
- ▶ Além disso, não instale-o onde há objetos aquecidos, tais como equipamentos de iluminação.
- ▶ Ao instalar o produto em um local que não satisfaça as condições recomendadas, a qualidade de imagem, o ciclo de vida e a aparência do produto ficarão comprometidos. Em caso de dúvidas entre em contato com o Serviço Técnico Autorizado. Estes cuidados se aplicam em locais onde há muita poeira, exposição à fumaça ou névoa de óleo, substâncias químicas, devido a elevação e diminuição da temperatura, caso a umidade esteja muito elevada, ou se produto ficar ligado por um longo período de tempo. Instalar o produto nas condições acima citadas pode invalidar a garantia.

Cuidados com Adaptadores e Energia Elétrica



Aviso:

- ▶ Caso água ou qualquer outra substância entre no interior do produto (TV, Cabo de força, ou Adaptador AC), desconecte o cabo de força imediatamente e entre em contato com o serviço técnico.
 - ✓ Caso contrário, pode ocorrer incêndio ou choque elétrico devido a danos ao produto.
- ▶ Não toque no cabo de força ou adaptador com as mãos molhadas. Se os pinos do cabo de força estiverem molhados ou empoeirados, seque e limpe-os completamente antes de ligar a TV.
 - ✓ Caso contrário, pode ocorrer incêndio ou choque elétrico.

- ▶ Conecte completamente o cabo de força.
 - ✓ Um incêndio ou choque elétrico poderá ocorrer.
- ▶ O cabo fornecido está de acordo com as normas ABNT. De maneira nenhuma faça modificações no cabo de força. Se o cabo de força não se encaixar na tomada, consulte um eletricitista e solicite a substituição da tomada obsoleta (os tipos de cabo podem variar dependendo do modelo).
- ▶ Utilize somente cabos de força e adaptadores fornecidos ou aprovados pela LG.
 - ✓ O uso de produtos não aprovados pode causar um incêndio ou choque elétrico.
- ▶ Quando remover o cabo de força da tomada, segure sempre pelo plugue. Não dobre o cabo com força excessiva.
 - ✓ O cabo de força pode ser danificado, resultando em incêndio ou choque elétrico.
- ▶ Tenha cuidado para não pisar ou colocar objetos pesados (aparelhos eletrônicos, vestuário, etc.) sobre o cabo de força ou adaptador.
 - ✓ Cabo de força danificado pode provocar um incêndio ou choque elétrico.
- ▶ Nunca desmonte, repare ou modifique o cabo de força ou o adaptador.
 - ✓ Isso pode causar um incêndio ou choque elétrico.
- ▶ Utilize apenas a tensão nominal.
 - ✓ O produto pode ser danificado ou você pode sofrer choque elétrico.
- ▶ Durante tempestades de raios, nunca toque no cabo de força e de sinal (RF).
 - ✓ Isto pode causar choque elétrico.
- ▶ Não conecte várias extensões, aparelhos elétricos ou aquecedores elétricos a uma única tomada. Se desejar, use uma única régua de energia com terminal aterrado projetado para uso exclusivo com computadores.
 - ✓ Ligar vários equipamentos a uma única tomada pode ocasionar incêndio devido ao superaquecimento.
- ▶ Não toque nos pinos do cabo de força com as mãos molhadas. Se os pinos do cabo de força estiverem molhados ou cobertos de pó, seque e limpe-os completamente antes de ligar a TV.
 - ✓ Você pode ser eletrocutado.
- ▶ Caso o produto não seja usado por um longo tempo, desligue-o da tomada.
 - ✓ Camada de poeira pode causar um incêndio ou a deterioração do isolamento poderá provocar a fuga de eletricidade, choque elétrico ou incêndio.
- ▶ Não insira materiais condutores (como fios metálicos) nas extremidades do cabo de força enquanto o mesmo estiver conectado à tomada. Além disso, não toque no cabo de força logo após conectá-lo ao terminal de entrada de parede.
 - ✓ Você pode ser eletrocutado.
- ▶ Por favor, conecte o dispositivo a uma tomada de parede próxima e de fácil acesso.
- ▶ Enquanto o aparelho estiver conectado na tomada, mesmo que desligado, ele continuará conectado à fonte de alimentação. Para desligar o aparelho, remova o cabo de força da tomada.



Cuidado:

- ▶ Não desconecte o cabo de força enquanto o produto estiver em uso.

- ✓ Isto pode causar choque elétrico ou danificar o produto.

- ▶ Mantenha a tomada, pinos do cabo de força e o adaptador limpos.

- ✓ Sujeira excessiva pode causar risco de incêndio.

- ▶ Utilize apenas o cabo de força fornecido com o aparelho. Ao usar outro cabo de alimentação, certifique-se que o item seja certificado pelas normas nacionais aplicáveis, caso não tenha sido fornecido. Se o cabo de força estiver com qualquer tipo de defeito, entre em contato com o fabricante ou serviço técnico autorizado mais próximo para solicitar a substituição.

Cuidados ao mover o produto



Aviso:

- ▶ Certifique-se de desligar o produto.
 - ✓ Você pode ser eletrocutado ou o produto pode ser danificado.
- ▶ Certifique-se de remover todos os cabos antes de movimentar o produto.
 - ✓ Você pode ser eletrocutado ou o produto pode ser danificado.
- ▶ Verifique se o painel está voltado para frente e segure-o com as duas mãos para mover. Se deixar o produto cair, ele será danificado e poderá causar choque elétrico ou incêndio. Contate um serviço técnico autorizado para o reparo.
- ▶ Verifique se o produto está desligado, desconectado e se todos os cabos foram removidos. Pode ser necessário duas ou mais pessoas para transportar o aparelho. Não faça pressão sobre o painel frontal do aparelho.



Cuidado:

- ▶ Não bater o produto ao movê-lo.
 - ✓ Você pode ser eletrocutado ou o produto pode ser danificado.
- ▶ Se possível, não descarte a caixa de embalagem e os calços de isopor do produto. Use-os para reembalar o produto quando for movê-lo.

Cuidados ao usar o Produto



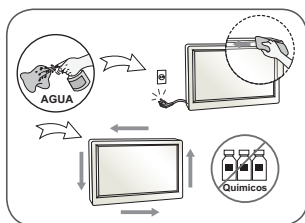
Aviso:

- ▶ Não desmonte, repare ou modifique o produto por conta própria.
 - ✓ Incêndio ou choque elétrico pode ocorrer.
 - ✓ Contate o serviço técnico autorizado, para verificação, calibragem ou reparo.
 - ▶ Caso o produto não seja usado por um longo tempo, desligue-o da tomada.
 - ▶ Mantenha o produto longe da água.
 - ✓ Incêndio ou choque elétrico pode ocorrer.
 - ▶ Não bata ou arranhe a frente e os lados da tela com objetos metálicos ou afiados.
 - ✓ Caso contrário, poderá causar danos à tela.
 - ▶ Evite altas temperaturas e umidade.
-
- Cuidado:**

 - ▶ Não coloque e nem guarde substâncias inflamáveis perto do produto.
 - ✓ Existe o perigo de explosão ou incêndio devido ao manuseio indevido de substâncias inflamáveis.
 - ▶ Ao limpar o produto, desligue o cabo de força da tomada e efetue a limpeza delicadamente
- com um pano macio para evitar arranhões. Não limpe o produto usando pano molhado, jato de água ou outros líquidos (não utilize produtos químicos como gasolina, tiner ou álcool).
 - ▶ Proteja a sua visão, faça uma pausa durante o uso do seu aparelho.
 - ▶ Mantenha o produto sempre limpo.
 - ▶ Busque uma posição natural e confortável, que favoreça o relaxamento muscular quando estiver usando o produto no ambiente de trabalho.
 - ▶ No ambiente de trabalho, faça intervalos regulares quando usar o produto por um longo período de tempo.
 - ▶ Não pressione o painel com força, seja com as mãos, objeto afiado, como prego, lápis ou caneta ou faça arranhões no produto.
 - ▶ Mantenha uma distância adequada do produto.
 - ✓ Usar o produto por longos períodos, a uma curta distância, pode prejudicar a visão.
 - ▶ Defina a resolução adequada e a frequência de atualização, de acordo com este manual.
 - ✓ Sua visão pode ser prejudicada.
 - ▶ Use apenas um pano macio e levemente úmido (água limpa ou detergente neutro) para fazer a limpeza do produto. Não utilize gasolina, tiner ou álcool.
 - ✓ O produto pode sofrer deformações.
 - ▶ Não exponha a pingos ou salpicos e não coloque objetos com líquidos, como jaras, copos, etc. no ou sobre o aparelho (por exemplo, em prateleiras acima da unidade).
 - ▶ As pilhas não devem ser expostas a calor excessivo.

Mantenha-as longe da luz solar direta, lareira e aquecedores elétricos.

- ▶ Não insira pilhas não recarregáveis em carregadores portáteis de pilhas.
- ▶ Usar fones de ouvido por um longo tempo ou ouvir o som em um nível elevado pode causar danos à sua audição.
- ▶ Borrife água sobre um pano macio 2-4 vezes e use-o para limpar a moldura frontal; limpe em uma única direção. Muita umidade pode causar manchas.



- ▶ Não utilize produtos de alta potência de consumo próximos a TV (exemplo, chuveiro elétrico).
 - ✓ O aparelho pode funcionar de forma inadequada com interferências.

Montagem em uma parede

- ▶ Não instale o produto por conta própria. Contate o serviço técnico autorizado. Evite ferimentos e danos ao produto.

Aviso importante

Para estabelecer um nível de áudio seguro, recomendamos ajustar o volume a um nível baixo e em seguida aumentar lentamente o som até poder ouvi-lo confortavelmente e sem distorções.

Também recomendamos evitar a exposição prolongada a ruídos muito altos.

Para referência, listamos abaixo alguns exemplos, com as respectivas intensidades sonoras em decibéis.

Evite o uso prolongado do aparelho com volume superior a 85 decibéis pois isto poderá prejudicar a sua audição.

Exemplos

Nível de Decibéis	30	Biblioteca silenciosa, sussurros leves.
	40	Sala de estar, refrigerador, quarto longe do trânsito.
	50	Trânsito leve, conversação normal, escritório silencioso.
	60	Ar condicionado a uma distância de 6 m, máquina de costura.
	70	Aspirador de pó, secador de cabelo, restaurante ruidoso.
	80	Tráfego médio de cidade, coletor de lixo, alarme de despertador a uma distância de 60 cm.
	OS RUÍDOS ABAIXO PODEM SER PERIGOSOS EM CASO DE EXPOSIÇÃO CONSTANTE	
	90	Metrô, motocicleta, tráfego de caminhão, cortador de grama.
	100	Caminhão de lixo, serra elétrica, furadeira pneumática.
	120	Show de banda de rock em frente às caixas acústicas, trovão.
	140	Tiro de arma de fogo, avião a jato.
	180	Lançamento de foguete.

Informação cedida pela Deafness Research Foundation, por cortesia.

Licenças

As licenças suportadas pela TV podem variar dependendo do modelo. Para mais detalhes visite www.lg.com/br.

DOLBY AUDIO™

Fabricado sob licença dos Laboratórios Dolby. Dolby, Dolby Vision, Dolby Audio e o duplo D são marcas comerciais dos Laboratórios Dolby.



Os termos HDMI e High-Definition Multimedia Interface, e o Logo HDMI

são marcas ou marcas registradas da HDMI Licensing LLC nos Estados Unidos e em outros países.



Para patentes DTS, acesse <http://patents.dts.com>. Fabricado sob licença da DTS Licensing Limited. DTS, o símbolo e DTS e o símbolo juntos são marcas registradas e DTS HD é uma marca registrada da DTS, Inc. © DTS, Inc. Todos os direitos reservados.

Software Livre

Para obter o código-fonte das licenças GPL, LGPL, MPL e outras licenças de código aberto contidas neste produto, visite <http://opensource.lge.com>.

Além do código-fonte, todos os termos de licença que se refere a isenções de garantia e avisos de direitos autorais estão disponíveis para download.

A LG Electronics fornece o código-fonte aberto em CD-ROM*, os pedidos deverão ser efetuados via e-mail - opensource@lge.com. Esta oferta é válida por 3 (três) anos a partir da data de compra do produto.

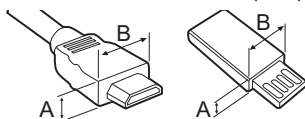
* Taxas com custos de envio são de responsabilidade do solicitante.

Iniciando

Notas:

- ▶ As imagens exibidas neste manual podem ser diferentes das da TV.
- ▶ As OSDs (Informações de tela) podem ser diferente se comparadas com este manual.
- ▶ Os menus e as opções disponíveis podem ser diferentes a partir da fonte de entrada ou modelo do produto utilizado.
- ▶ No futuro, novos recursos podem ser adicionados a esta TV.
- ▶ Os itens fornecidos com o produto podem variar dependendo do modelo.

- ▶ As especificações do produto ou o conteúdo deste manual podem ser alterados sem o prévio aviso para atualização das funções.
- ▶ Para uma conexão ideal, os cabos HDMI e dispositivos USB devem ter no máximo 10 mm de espessura (A) e 18 milímetros de largura (B).
- ▶ Caso, o dispositivo USB não se encaixe em sua TV, use cabos de extensão USB 2.0.
- ▶ Usar um cabo HDMI não certificado pode causar problemas de conexão ou na exibição de imagens.
- ▶ Cabos HDMI recomendados:
 - ✓ Cabo HDMI®/™ de alta velocidade (3m ou menor).
 - ✓ Cabo HDMI®/™ de alta velocidade com Ethernet (rede).



$$*A \leq 10 \text{ mm} \quad *B \leq 18 \text{ mm}$$

Cuidado:

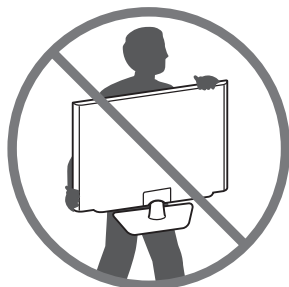
- ▶ Para garantir a segurança e a vida útil do produto, use somente itens aprovados e fornecidos com sua TV.
- ▶ Quaisquer danos ou ferimentos causados pelo uso de itens não aprovados não são cobertos pela garantia.
- ▶ Alguns modelos possuem uma película fina fixada sobre a tela, fazendo parte da mesma, portanto não deve ser removida! Não remova o painel com os dedos ou quaisquer ferramentas. Isso pode danificar o produto.

Mover e transportar a TV

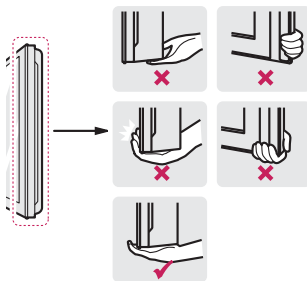
- ▶ Por favor, siga os avisos para um transporte seguro e evite

que a TV seja riscada ou danificada, independente do seu tipo e tamanho.

- ▶ Efetue a movimentação da TV de preferência na sua embalagem original.
- ▶ Efetue a desconexão de todos os cabos da sua TV antes de efetuar a movimentação.
- ▶ Ao segurar a TV, a tela deve ficar longe de você para evitar danos.

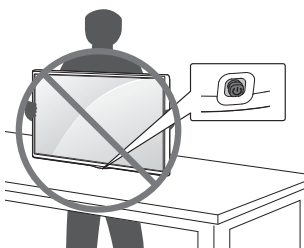


- ▶ Segure firmemente a parte superior e inferior da borda da TV. Certifique-se de não segurar a parte transparente, alto-falante ou a área da grade do alto-falante.
- ▶ Ao transportar a TV, não a exponha a choques ou vibrações excessivas.
- ▶ Ao transportar a TV, mantenha-a na posição vertical e nunca vire-a de lado ou incline-a para a esquerda ou direita.
- ▶ Durante o transporte não aplique pressão excessiva no chassis, pois pode danificar a tela. Durante o transporte, mantenha a TV na vertical e evite incliná-la.



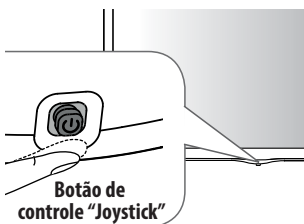
Cuidado:

- ▶ Evite tocar na tela o tempo todo, pois isso pode resultar em danos para a tela.
- ▶ Não coloque o produto no chão com a parte da frente virada para baixo. Isso pode resultar em danos para a tela.
- ▶ Ao manusear a TV, tome cuidado para não danificar o botão joystick localizado na parte inferior do aparelho.



Usando o botão

Use o botão para ligar, desligar ou acessar funções do aparelho de TV.



Funções Básicas

Botão / Função



- **Ligar** (pressione).
- **Desligar**¹ (mantenha pressionado).
- **Acessar Menu** (pressione²)



- Para ajustar o nível sonoro, movimente o botão para **esquerda** (diminuir) ou **direita** (aumentar).



- Para navegar nos canais disponíveis, movimente o botão **para frente** ou **para trás**.

1 Todos os aplicativos serão fechados e qualquer gravação em andamento será parada.

2 Com a TV ligada, acesse e ajuste o menu pressionando o botão.

3 Selecione uma função quando acessar o menu.

Ajustando o Menu

Quando o menu for exibido, navegue nas funções pressionando o botão na direção esquerda, direita, para frente ou para trás. Selecione a função desejada e pressione-o novamente.

Botão / Função



Selecione para desligar a TV.



Sai do menu e volta para a programação normal.



Acessa o menu de entradas disponíveis no aparelho.



Acessa o menu de ajustes.

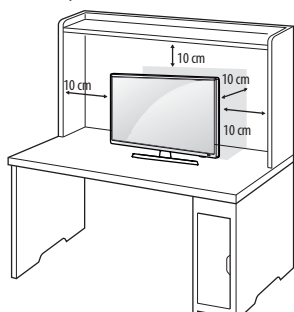
Nota:

- ▶ Quando estiver navegando nos canais ou efetuando o ajuste sonoro (volume) tenha cuidado para não pressionar o botão do joystick. Se isto acontecer os ajustes não serão efetuados.

Instalar em uma mesa

1. Posicione a TV verticalmente sobre uma mesa. Deixe uns 10 cm (mínimo) de espaço em todas

as direções para uma ventilação adequada.



Instalação do aparelho em uma mesa (imagem meramente ilustrativa).

2. Conecte o Adaptador AC/DC em uma tomada elétrica.

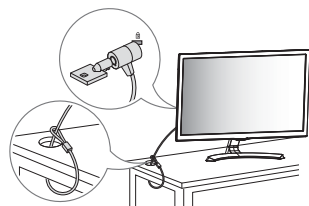


Cuidado:

- ▶ Não coloque a TV próximo ou em fontes de calor, pois isso pode resultar em incêndio ou outros danos.
- ▶ Por favor, primeiro conecte o adaptador na TV e em seguida o cabo de força na tomada.

Sistema de Segurança Kensington

- ▶ A imagem exibida pode ser diferente da sua TV.
- ▶ Este sistema não está disponível para todos os modelos.



- ▶ O conector do sistema de segurança Kensington está localizado na parte traseira do gabinete da TV. Para maiores informações de instalação e uso, veja o manual fornecido com o sistema de segurança Kensington ou visite o site <http://www.kensington.com>.

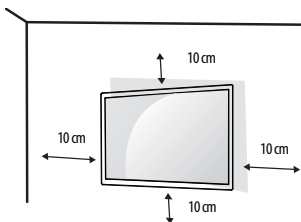
- ▶ Conecte o cabo do sistema de segurança Kensington entre o Gabinete da TV e uma mesa.

! Nota:

- ▶ O sistema de segurança Kensington é opcional. Você poderá obter acessórios adicionais na maioria das lojas de eletroeletrônicos.

Instalar na parede

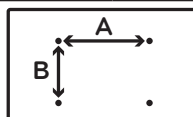
Para correta ventilação, permita um espaço de 10 cm em cada lado do gabinete a partir da parede. Instruções detalhadas de instalação estão disponíveis com o seu revendedor. Para mais detalhes da instalação do suporte de parede consulte o guia de montagem que o acompanha.



Instalação do aparelho na parede.

- ▶ Para fixar a TV ao suporte não utilize parafusos fora do padrão especificado na tabela. Evite danos ao aparelho!

Modelo	24MT49S
Medida A/B (mm)	75 x 75
Parafuso (Tipo/Quantidade)	M4 - 4x L10
Modelo	28MT49S
Medida A/B (mm)	100 x 100
Parafuso (Tipo/Quantidade)	M4 - 4x L10

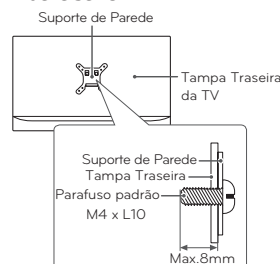


- ▶ Ao montar a TV em uma parede, fixe o suporte (item opcional) ao painel traseiro da TV.
- ▶ Ao instalar a TV usando um suporte de parede (item opcional), coloque-o cuidadosamente, para evitar que a TV caia.
- ▶ Por favor, use suportes de parede de acordo com as Normas VESA.
- ▶ Ao usar parafusos mais longos do que o padrão, a TV pode ser danificada internamente.
- ▶ Ao usar parafusos inadequados, o produto pode ser danificado e soltar a partir da posição montada. Neste caso, a LG Electronics não se responsabiliza por este tipo de dano.



Cuidado:

- ▶ Primeiro desconecte o cabo de força e em seguida mova ou instale a TV. Caso contrário, poderá ocorrer choque elétrico.
- ▶ Ao instalar a TV no forro, teto ou em uma parede inclinada, a TV poderá cair e causar sérios danos. Use um suporte autorizado LG e contate o vendedor local ou pessoal qualificado para instalação.
- ▶ Não aperte muito os parafusos, pois poderá causar danos à TV e anular a garantia. Use o suporte e parafusos no padrão VESA.
- ▶ Quaisquer danos ou ferimentos causados por mau uso ou por acessório impróprio não são cobertos pela garantia.
- ▶ O comprimento do parafuso da superfície da tampa traseira deve ser 8 mm.



❗ Nota:

- ▶ Utilize os parafusos que foram listados na especificação do padrão de parafusos VESA.
- ▶ O kit de montagem na parede inclui manual de instalação e acessórios necessários.
- ▶ O Suporte de parede é opcional. Você pode obter acessórios adicionais no seu revendedor local.
- ▶ O comprimento do parafuso pode ser diferente, dependendo do Suporte de parede. Certifique-se de usar o comprimento adequado
- ▶ Para maiores informações, veja as instruções fornecidas com o Suporte de parede.
- ▶ A LG não se responsabiliza por danos ou lesões corporais, quando um suporte não especificado (fora dos padrões VESA) for instalado ou se o consumidor não seguir as instruções de instalação.

Conexões

Conecte vários dispositivos externos à TV e selecione-os de acordo com sua necessidade. Para mais informações sobre um dispositivo externo, consulte os manuais fornecidos que o acompanha.

Dispositivos externos disponíveis para conexão: receptores HD, leitores de DVD, videocassetes, sistemas de áudio, dispositivos de armazenamento USB, PC, câmeras de vídeo ou câmeras e entre outros.

❗ Notas:

- ▶ A conexão de dispositivos externos pode variar de um modelo para outro.
- ▶ Conecte dispositivos externos à TV, independente da ordem de entradas da TV.
- ▶ Para gravar programas de TV em um gravador de DVD ou videocassete, consulte o manual de

instruções destes dispositivos para efetuar as conexões corretamente.

- ▶ Consulte o manual do equipamento externo para instruções de funcionamento.
- ▶ Para conectar console de jogos, use sempre o cabo fornecido com este dispositivo.
- ▶ No modo PC, podem ocorrer ruídos associados com a resolução, padrão vertical, contraste ou brilho. Se isto ocorrer, altere a resolução e taxa de atualização no PC ou ajuste o brilho e contraste no menu IMAGEM da TV, até que a imagem fique nítida.
- ▶ No modo PC, algumas configurações de resolução podem não funcionar corretamente dependendo da placa de vídeo.



Conexão de Antena

Conecte sua antena externa ou cabo (decodificador) para sintonizar os canais de TV. O cabo RF (75 Ω) para conexão não é fornecido.

- ▶ Para conectar duas ou mais TVs, instale divisores de sinal.
- ▶ Se a qualidade da imagem é ruim, melhore a qualidade de imagem instalando um amplificador de sinal.
- ▶ Problemas de sinal ou imagem ruim? Tente realinhar a antena na direção correta.
- ▶ **Codecs de áudio (DTV) suportados:** MPEG, Dolby Digital, Dolby Digital Plus, HE-AAC.

Conectando a um PC

Quando o PC estiver conectado via HDMI, nomeie esta entrada como PC seguindo os passos a seguir:

Pressione  (controle remoto) → **Todas as Entradas** → **Editar Ícone** →  **PC**

Outras Conexões

Conecte seus dispositivos externos à TV. Para obter a melhor qualidade de imagem e som, conecte o dispositivo externo usando um cabo HDMI. O cabo HDMI para conexão não é fornecido.

⚠ Notas:

- ▶ **Formatos suportados de Áudio HDMI:** DTS (44.1 kHz / 48 kHz); Dolby Digital / Dolby Digital Plus (32 kHz / 44.1 kHz / 48 kHz); PCM (32 kHz / 44.1 kHz / 48 kHz / 96 kHz / 192 kHz) dependendo do modelo.

Controle Remoto

Instalando as pilhas (1,5 V AAA): abra o compartimento das pilhas e insira-as combinando corretamente os polos ⊕ e ⊖ e depois feche o compartimento. A combinação errada pode causar a explosão das pilhas ou vazamento, resultando em fogo, ferimentos ou poluição ambiental.

Para remover as pilhas, execute as ações de instalação em ordem reversa. Este controle remoto usa luz infravermelha. Quando em uso, deve ser apontado na direção do sensor remoto na TV.

⚠ Cuidado:

- ▶ Não misture pilhas velhas e novas, pois isso poderá danificar o controle remoto.

Funções

- ▶ **⏻ (POWER):** Liga/Desliga (modo de espera) a TV.
- ▶ **TV:** Retorna ao modo TV (último canal).
- ▶ **CAPTION:** Ativa / Desativa a função Legendas (Closed Caption).



- ▶ **⚙️ (Q. Settings):** Acessa o menu de configurações rápidas.
- ▶ **🔍 (Busca):** Ativa/Desativa o modo de busca.
- ▶ **📺 (INPUT):** Seleciona uma entrada externa.
- ▶ **Teclas NUMÉRICAS:** Seleciona canais ou item numerado nos menus.
- ▶ **— (DASH):** Ativa canais de multiprogramação 2-1, 2-2, etc. (TV DIGITAL).

- ✓ **LIST:** Exibe a lista de canais memorizados.
- ▶ **0 (QUICK ACCESS)*:** Acesse rapidamente seus aplicativos favoritos definindo a eles um número nas teclas numéricas.
- ▶ **Q.VIEW:** Volta ao canal anterior (último canal visualizado).
- ▶ **⬆️ VOL ⬆️:** Ajusta o nível sonoro.
- ▶ **FAV:** Navega na lista de canais favoritos.
- ▶ **INFO ⓘ:** Exibe informações do canal / programa atual.
- ▶ **🔊 (MUDO):** Efetua pausa sonora.
- ▶ **⤴️ CH ⤵️:** Navega nos canais memorizados.
- ✓ **⤴️ PAGE ⤵️:** Use para navegar em listas de seleção.
- ▶ **NETFLIX:** Acessa o serviço de streaming de vídeo.
- ▶ **🏠 (HOME):** Acessa o menu principal do aparelho.
- ✓ **Mantenha pressionada para** exibir o histórico.
- ▶ **AMAZON:** Acessa o serviço de streaming de vídeo.
- ▶ **GUIDE:** Exibe o Guia de Programação Eletrônica (somente TV DIGITAL).
- ▶ **LIVE ZOOM:** Ativa ou desativa a função LIVE ZOOM.
- ▶ **⬆️ ⬆️ ⬆️ ⬆️ (botões de navegação):** Use para navegar nos menus.
- ▶ **OK Ⓞ:** Seleciona menus ou opções e confirma ações.
- ▶ **BACK:** Volta uma ação.
- ▶ **EXIT:** Fecha todos os menus de tela.
- ▶ **🔊:** Otimiza o áudio e as imagens para obter melhores resultados ao assistir jogos de futebol.
- ▶ **● REC:** Inicia a gravação do programa selecionado (**somente modelos compatíveis com Time Machine**).

- ▶ **⏮️ ⏪ ⏩ ⏭ (controles multimídia):** Use para controlar a reprodução de conteúdos em dispositivos compatíveis com SIMPLINK ou USB.
- ✓ **▶ (MAGIC LINK)*:** Exibe conteúdos relacionados com o programa que está sendo assistido.
- ▶ **Botões coloridos:** Use para acessar funções especiais em diversos menus.
- ▶ ***:** Mantenha o botão pressionado para ativar.

Certificação

Módulo de Rede Wireless

TODOS OS AJUSTES DE RF, JÁ FORAM CALIBRADOS NO PRÓPRIO MÓDULO DE RF.

LG

MÓDULO WI-FI
MODELO: LGSWFAC71

ANATEL
Agência Nacional de Telecomunicações

04855-16-09946

Este equipamento opera em caráter secundário, isto é, não tem direito a proteção contra interferência prejudicial, mesmo de estações do mesmo tipo, e não pode causar interferência a sistemas operando em caráter primário.

REDE WIRELESS (LGSWFAC71)

Padrão: IEEE 802.11 a/b/g/n/ac

Faixa de Freq.: 1. 2400 ~ 2483.5 MHz; 2. 5150 ~ 5725 MHz; 3. 5725 ~ 5850 MHz

Potência Máxima (Saída): 1. 15 dBm; 2. 14.5 dBm; 3. 14.5 dBm

- ▶ Devido o canal de banda utilizada pelo país ser diferente, o usuário não poderá alterar ou ajustar a frequência de operação e este produto está definido para a tabela de frequência regional.
- ▶ Este dispositivo deverá ser instalado e operado com uma distância mínima de 20cm entre o dispositivo e seu corpo. Essa frase é para declaração geral

para a consideração do ambiente de usuário.

Solução de Problemas

- ▶ Controle remoto não está atuando
 - ✓ Ao usar o controle aponte-o para o sensor.
 - ✓ Verifique se não existe nenhum objeto posicionado na frente do sensor remoto.
 - ✓ Verifique a polaridade correta das pilhas (+ para +, - para -) ou insira pilhas novas.
- ▶ Não há visualização de imagem e nenhum som é reproduzido.
 - ✓ Verifique se o aparelho está ligado.
 - ✓ Verifique se o cabo de força/adaptador está conectado a uma tomada de parede.
 - ✓ Verifique se existe algum problema na tomada de parede, através da conexão de outros aparelhos.
- ▶ TV desliga repentinamente
 - ✓ Verifique as configurações de controle de energia. A fonte de alimentação pode estar desconectada.
 - ✓ Verifique se o modo Standby Automático (dependendo do modelo) / Função Soneca / Desligar TV estão ativados no menu HORA.
 - ✓ Se não houver nenhum sinal enquanto a TV está ligada, ela será desligada automaticamente após 15 minutos de inatividade.

Regulamentos

Cuidados







Nunca coloque um aparelho de televisão em um local instável. O aparelho pode cair, causando ferimentos graves ou morte. Muitas lesões, especialmente para as crianças, podem ser evitadas tomando precauções simples, como:

- ✓ Usando armários ou suportes recomendados pelo fabricante do aparelho de televisão.
- ✓ Utilizar móveis que podem seguramente apoiar o aparelho de televisão.
- ✓ Garantir que o aparelho de televisão não está instável sobre a borda do móvel de apoio.

- ✓ Não colocar o aparelho de televisão em um móvel alto (por exemplo, armários ou estantes) sem prender o móvel e o aparelho de televisão a um suporte adequado.
- ✓ Não colocar o aparelho de televisão em pano ou outros materiais que possam ser localizados entre o aparelho de televisão e mobiliário de apoio.
- ✓ Educar as crianças sobre os perigos de subir nos móveis para alcançar o aparelho de televisão ou seus controles.

Se o aparelho de televisão estiver sendo retido, enviado para o serviço técnico ou caso esteja se mudando, as mesmas considerações acima devem ser aplicadas.

Símbolos

	Refere-se à corrente alternada (AC).
	Refere-se à corrente contínua (DC).
	Refere-se ao equipamento Classe II.
	Refere-se ao modo Standby (espera).
	Refere-se à "Ligado" (energia).
	Refere-se à Tensão perigosa.

Manutenção

Limpeando a sua TV

Limpe sua TV regularmente para manter a melhor performance e aumentar o tempo de vida útil de seu produto.

- ▶ Certifique-se de desligar e desconectar o cabo de força e todos os outros cabos.
- ▶ Se a TV ficar sem uso por um longo período de tempo, desconecte o cabo de força da tomada para prevenir possíveis danos causados por quedas de energia.

Tela, Moldura, Gabinete e Base

- ▶ Para remover a poeira ou sujeira leve, limpe a superfície com pano seco, limpo e macio.

- ▶ Para remover sujeiras mais fortes, limpe a superfície com pano macio levemente úmido (água limpa ou detergente neutro). Em seguida passe imediatamente pano seco e macio.
- ▶ Evite tocar na tela a todo momento, pois isso pode resultar em danos à tela.
- ▶ Não amasse, risque ou bata na superfície com a sua unha ou objetos pontiagudos, o que pode resultar arranhões na tela ou distorções de imagens.
- ▶ Não utilize produtos químicos, pois isso poderá danificar o produto.
- ▶ Não borrifar líquidos sobre a superfície. Se a água entrar na TV, poderá resultar em incêndio, choque elétrico ou mau funcionamento.

Cabo de força

- ▶ Remova a poeira ou sujeira acumulada do cabo de força regularmente.

Prevenindo Imagens Estáticas

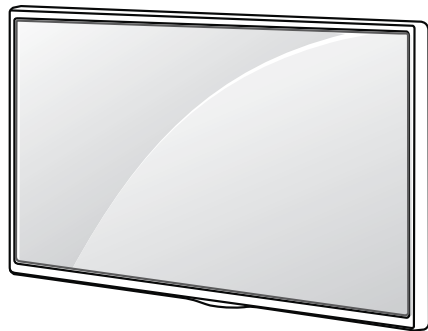
- ▶ Quando uma imagem fixa (Por exemplo, logotipos, menus de jogos, filmes e monitor de computador) for exibida por um longo período de tempo, esta imagem pode ficar impressa permanentemente na tela. Esse fenômeno é conhecido como "imagens estáticas" e não é coberto pela garantia do produto.
- ▶ Este fenômeno pode ocorrer também em áreas "letterbox" de sua TV ao usar o formato 4:3. Evite usar este formato em períodos prolongados.
- ▶ Para evitar este fenômeno, evite exibir imagens estáticas na tela da TV por um período prolongado (2 horas ou mais).

Guia Rápido de Conexões

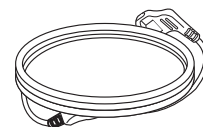
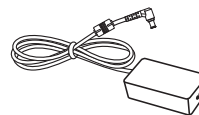
Antes de ligar seu aparelho, por favor, leia cuidadosamente este guia e mantenha-o para futuras referências. Desenhos e Especificações estão sujeitas a mudanças sem prévio aviso.

24MT49S

28MT49S



+ : Dependendo do modelo.



AAA

MFL69652803 REV.00 FEV/17



www.lg.com/br



Guia do Usuário na TV

O Guia do Usuário permite acessar facilmente as informações detalhadas das funções do aparelho diretamente na tela, de forma rápida e fácil.



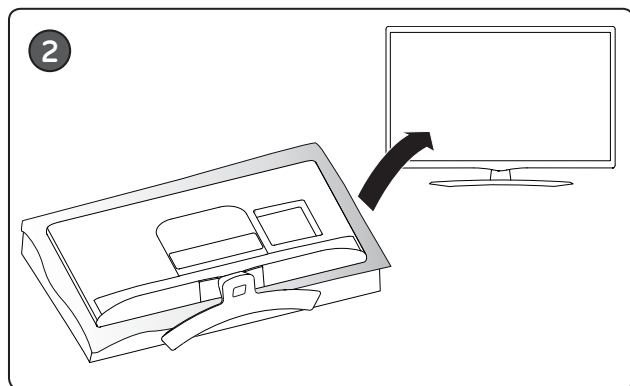
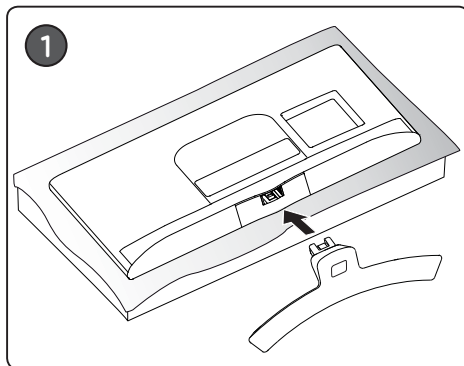
Guia Eletrônico do Usuário

Caso deseje, efetue o download do **Guia Eletrônico do Usuário** disponível no site da LG.

1. No navegador, acesse <http://www.lg.com/br>.
2. Na aba **Suporte**, selecione o item **Ajuda & Download > Manuais & Documentos**, no campo **Selecione o modelo** ou **Digite o número do modelo**, selecione/insira o nome do modelo e confirme clicando no ícone de busca (Q).
3. Na seção **MANUAL DO USUÁRIO**, localize o arquivo do tipo **ZIP** e salve-o no computador.
4. Descompacte o arquivo. Na pasta, execute o item **userguide.html** para acessar o **Guia Eletrônico do Usuário**.

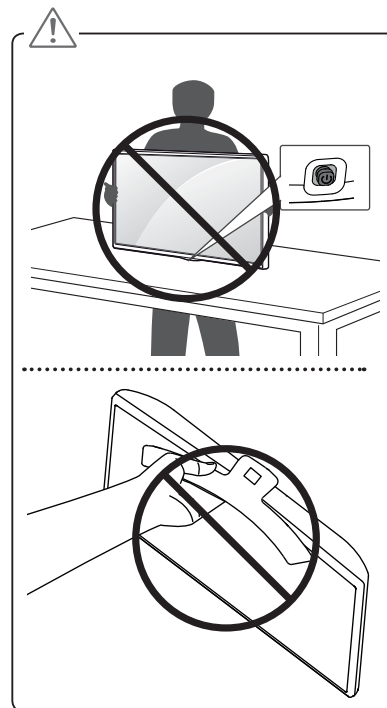


Montar Conjunto Base



⚠ Notas:

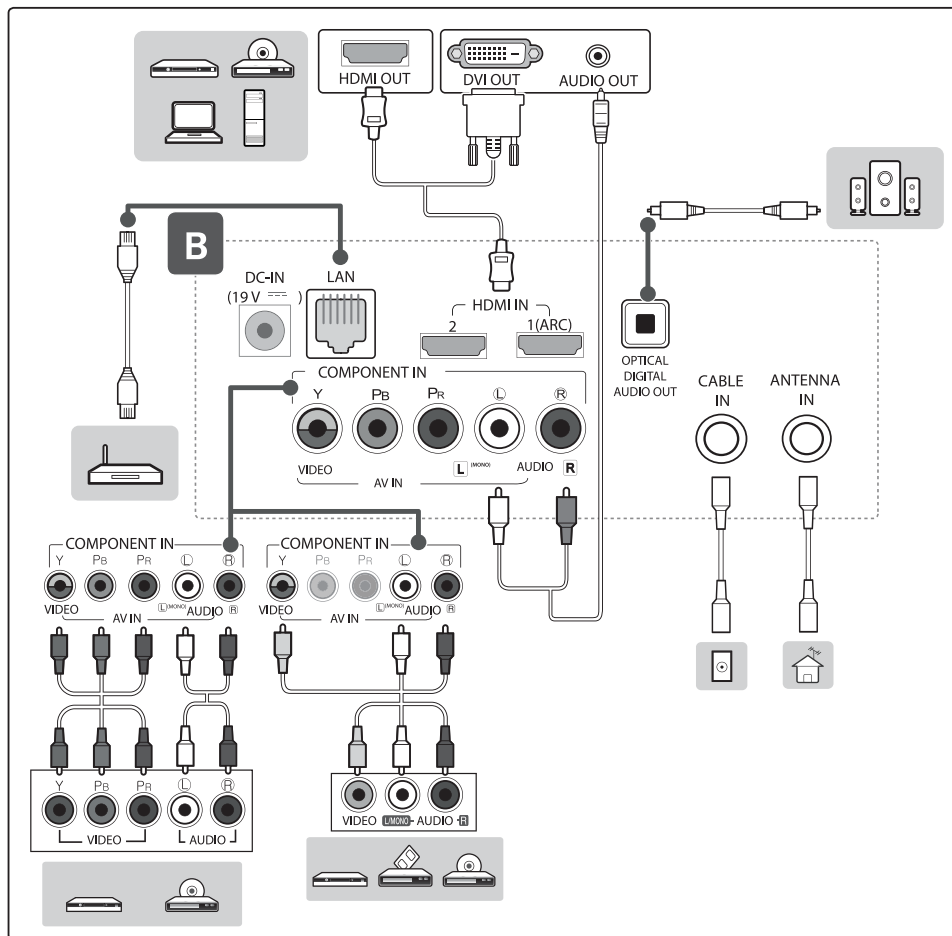
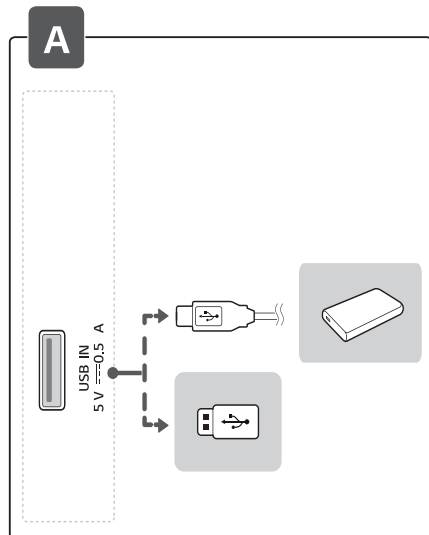
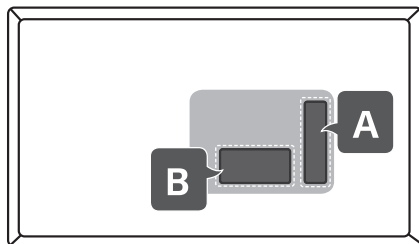
- ▶ As ilustrações desta seção exibem um exemplo geral da instalação da base e podem ser diferentes do produto real.
- ▶ Sempre que for montar ou desmontar o **Conjunto Base**, coloque a TV com a tela virada para baixo sobre uma superfície plana, acolchoada e livre de objetos.
- ▶ Efetue a montagem conforme as figuras desta seção.



- ▶ Para não danificar a TV, não a movimente sem a base, protegendo assim o botão de controle e nem efetue o transporte com o produto de cabeça para baixo usando a base como apoio.



Conectar dispositivos



Painel A

Conexão USB

1. Conecte o seu dispositivo USB em uma das portas **USB IN** disponíveis na TV.

Notas:

- ▶ Alguns HUBs USB podem não ser reconhecidos, caso tenha problemas, conecte o dispositivo USB diretamente na TV.
- ▶ Mais informações desta conexão poderão ser encontradas no **Guia do Usuário na TV**. Para saber como acessar consulte a seção **Guia do Usuário** neste manual.

Painel B

Conexão de Antena

- ▶ A TV possui duas conexões de antena, para conexão de sinal digital e/ou analógico (aberto) use a conexão **ANTENNA IN** e para TV a Cabo use **CABLE IN**.
- ▶ Para melhorar a qualidade de sintonia, adquira amplificador de sinal e instale-o corretamente. Se necessitar dividir a conexão para mais televisores, instale um divisor de sinal.

- ▶ Para uma melhor recepção, é recomendável que seja usada uma conexão de antena externa.
- ▶ Antenas e cabos muito desgastados pelas condições climáticas podem reduzir a qualidade do sinal. Inspeção a antena e os cabos antes de conectar.
- ▶ O sinal analógico, digital ou a cabo, será identificado automaticamente quando for executada no aparelho a programação automática.

Conexão HDMI

Conexão para áudio e vídeo digital em um mesmo cabo.

1. Conecte o cabo primeiro na conexão **HDMI IN** (TV) e em seguida na conexão **HDMI OUT** (dispositivo).
 - ✓ Antes de conectar verifique se o cabo HDMI é de alta velocidade e possui tecnologia CEC. Os cabos HDMI de alta velocidade são produzidos para obter o melhor sinal em 1080 linhas ou superior.

Conectando o PC

Para conectar seu PC via HDMI siga as instruções descritas no **passo 1** desta seção.

Notas:

- ▶ Para reproduzir os sinais sonoros do PC será necessário que sua placa de vídeo envie estes sinais via HDMI. Consulte o fabricante da sua placa de vídeo para mais detalhes.
- ▶ As frequências verticais e horizontais são sincronizadas separadamente.
- ▶ Dependendo da placa de vídeo, alguns ajustes de resolução podem não posicionar corretamente a imagem na tela.
- ▶ Não deixe imagens estáticas sendo exibidas por muito tempo, isto pode causar marcas permanentes na tela.

HDMI ARC

Usando esta função é possível compartilhar os sinais de áudio digital da TV via HDMI dispensando o uso da saída **OPTICAL DIGITAL AUDIO OUT**.

- ▶ Um dispositivo de áudio externo que suporte ARC deve ser conectado à conexão **HDMI IN (ARC)**.
- ▶ Adquira um cabo HDMI de alta velocidade e conecte-o somente na conexão **HDMI IN (ARC)**. Lembre-se, para funcionar corretamente, o aparelho externo



precisa ser compatível com a função.

Conexão DVI via HDMI

1. Conecte o cabo primeiro na conexão **HDMI IN** (TV) e em seguida na conexão **DVI OUT** (dispositivo).
2. Receba os sinais sonoros do PC conectando um cabo de áudio **RCA/P2** na conexão **L MONO AUDIO R (RCA)** na TV e **AUDIO OUT (P2)** no dispositivo.

Conexão de REDE (LAN)

Acesse os arquivos de mídia do PC, sites da internet e o conteúdo premium LG na sua TV.

1. Com a TV desligada, conecte o cabo primeiro na conexão **LAN** (roteador ou modem) e em seguida na conexão **LAN** disponível na TV.
2. Ligue a TV. No controle pressione  (**Q. SETTINGS**). Acesse  (**Configurações avançadas**) > **REDE** > **Conexão com fio (Ethernet)**.

Nota:

- ▶ Para conexão de rede, use somente cabos no padrão

RJ-45 (não fornecido). Evite prejuízos desnecessários ao seu equipamento.

Conexão ÁUDIO DIGITAL

Distribua o áudio digital da TV para um amplificador ou home theater.

1. Conecte o cabo, primeiro na conexão **OPTICAL DIGITAL AUDIO** (TV) e em seguida na conexão **OPTICAL AUDIO IN** (dispositivo).
2. Após conectar, ligue os aparelhos e no dispositivo selecione a conexão correspondente.

Nota:

- ▶ Esta entrada estará bloqueada para áudio com sistema de proteção contra cópias.

Conexão COMPONENTE

Conexão AV IN

Conecte dispositivos sem suporte para alta definição.

1. Use **COMPONENT IN** da seguinte forma:
 - ✓ Na TV, conecte o cabo **AMARELO** na conexão **Y** (**VERDE/AMARELO**) e o

BRANCO/VERMELHO na conexão **L MONO AUDIO R**.

Nota:

- ▶ Se o dispositivo disponibilizar somente áudio em modo **MONO**, conecte somente o cabo de áudio branco à entrada **L/MONO (BRANCO)** da TV.

Conexão COMPONENT IN

1. Conecte os cabos na conexão **COMPONENT IN** (TV) e na conexão **COMPONENT OUT** (dispositivo).
 - ✓ Ao conectar, combine as cores corretamente, **VERMELHO/AZUL/VERDE** (VIDEO) e **VERMELHO/BRANCO** (AUDIO).

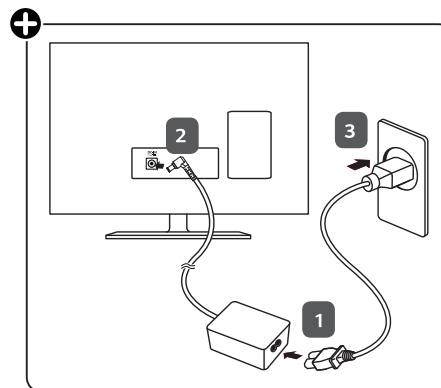
Relação de Conexão

Alguns dispositivos externos trazem descrições diferentes, conecte os cabos conforme tabela:

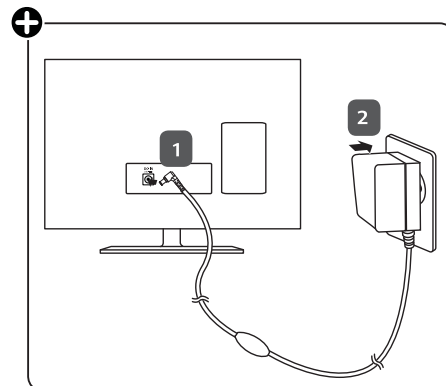
Component IN (TV)	Y	PB	PR
Component OUT (DVD)	Y	PB	PR
	Y	B-Y	R-Y
	Y	Cb	Cr
	Y	Pb	Pr



Conectar Adaptador / Cabo de força



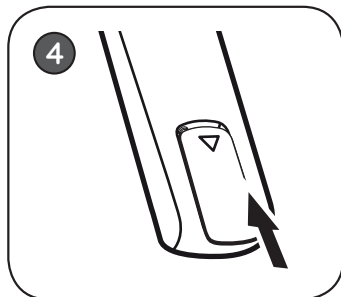
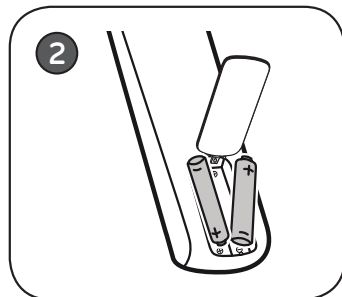
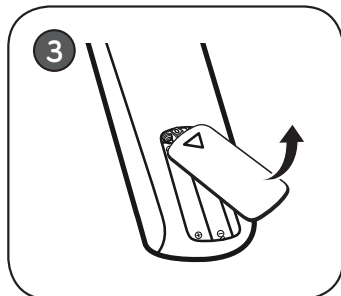
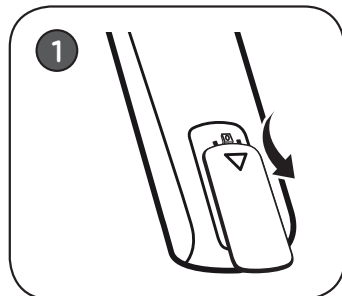
+ : Dependendo do modelo.



Efetue a conexão do Adaptador / Cabo de Força seguindo a ordem descrita nas ilustrações.



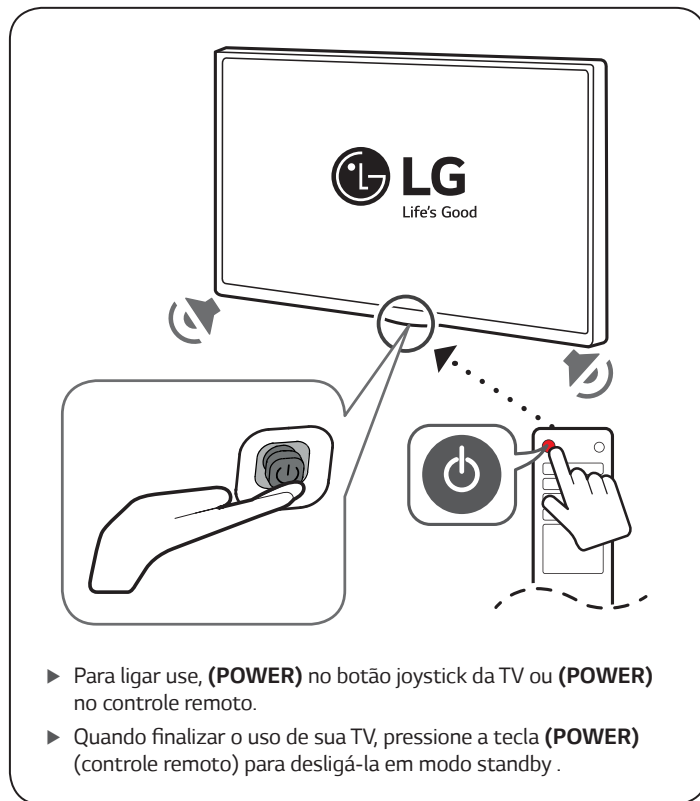
Inserir pilhas no Controle Remoto



- Insira as pilhas no compartimento combinando corretamente os polos e depois feche o compartimento.
- Instale 2 pilhas AAA de 1.5V. Não misture pilhas de tipos diferentes e evite usar pilhas velhas.










Ligar TV





Especificações Técnicas

CATEGORIAS		24MT49S	28MT49S
MEDIDAS 	Com Base	556 x 391,6 x 143,9	641,5 x 444 x 178,8
	Sem Base	556 x 345,2 x 53,1	641,5 x 396,3 x 57,4
PESO 	Com Base	3,4	5,0
	Sem Base	3,2	4,5
TELA 	Resolução	1366 x 768	
	Diagonal	60 (cm)	70 (cm)
ENERGIA 	Adaptador AC/DC		
	Entrada	AC 100 - 240 V (50/60 Hz)	
	Saída	DC 19V == 2,1 A ou ↑ A	DC 19V == 2,1 A ou ↑ A
Nota: Use somente adaptadores originais. Em caso de troca, veja o nome do modelo do adaptador na etiqueta do mesmo ou consulte o nosso SAC.			
SOM 	Impedância	8 Ω	
	Canal	Esquerdo (L) = 5 W • Direito (R) = 5 W	
	Total	10 W	
(Potência de Saída RMS por canal com 1KHz, THD de 2% (IEC60268))			
INFORMAÇÕES GERAIS			
RECEPÇÃO 	Sistema da TV	NTSC, PALM/N, SBTVD	
	Faixa de Canais	VHF: 2 ~ 13, UHF: 14 ~ 69, DTV: 2 ~ 69, CATV: 1 ~ 135	
AMBIENTE 	Antena Externa (impedância)		75 Ω
	Condições Ambientais	Temperatura de Operação	0° - 40 °C
		Umidade de Operação	menor que 80 %
		Temperatura de Armazenamento	-20 °C - 60 °C
		Umidade de Armazenamento	menor que 85 %

* Desenhos e especificações estão sujeitos a modificações sem prévio aviso.

* Medidas em "mm" no padrão L x A x P (Largura x Altura x Profundidade).



PRODUZIDO NO
POLO INDUSTRIAL
DE MANAUS



CONHEÇA A AMAZÔNIA

LG Electronics do Brasil Ltda.

CNPJ: 01.166.372/0008-21

Rua Javari, nº 1004, Distrito

Industrial, CEP 69075-110,

Manaus/AM, Indústria Brasileira

SAC serviço de atendimento
ao consumidor

4004 5400 Capitais e Regiões Metropolitanas

*0800 707 5454 Demais localidades

*Somente chamadas originadas de telefone fixo

WWW.LG.COM/BR

EM CASO DE DÚVIDA, CONSULTE NOSSO SAC

Certificado de Garantia

A LG Electronics do Brasil Ltda., através de sua Rede de Serviços Autorizados, garante ao usuário deste produto os serviços de Assistência Técnica para substituição de componentes ou partes, bem como mão de obra necessária para reparos de eventuais defeitos, devidamente constatados como sendo de fabricação, pelo período de 01 (Um) ano, incluindo o período de garantia legal de 90 (noventa) dias, contados a partir da data de emissão da nota fiscal de compra pelo primeiro proprietário, desde que o mesmo tenha sido instalado conforme orientações descritas no manual do usuário que acompanha o produto e, somente em Território Nacional.

Garantia Legal:

O consumidor tem o prazo de 90 (noventa) dias, contados a partir da data de emissão da nota fiscal de compra, para reclamar de irregularidades (vícios) aparentes, de fácil e imediata observação no produto, como os itens que constituem a parte externa e qualquer outra acessível ao usuário, assim como, peças de aparência e acessórios em geral.

Condições para validade da garantia legal e contratual

A Garantia Legal e Contratual perderá seu efeito se:

- ▶ O produto não for utilizado para os fins a que se destina;
- ▶ A instalação ou utilização do produto estiver em desacordo com as recomendações do Manual de Instruções;
- ▶ O produto sofrer qualquer dano provocado por mau uso, acidente, queda, agentes da natureza, agentes químicos, aplicação inadequada, alterações, modificações ou consertos realizados por pessoas ou entidades não credenciadas pela LG Electronics do Brasil Ltda;
- ▶ Houver remoção e/ou alteração do número de série ou da identificação do produto.

Condições não cobertas pela garantia legal e contratual

A Garantia não cobre:

- ▶ Danos provocados por riscos, amassados e uso de produtos químicos/abrasivos sobre o gabinete;
- ▶ Transporte e remoção de produtos para conserto que estejam instalados fora do perímetro urbano onde se localiza o Serviço Autorizado LG mais próximo. Nestes locais, qualquer despesa de locomoção e/ou transporte do produto, bem como despesas de viagem e estadia do técnico, quando for o caso, correrão por conta e risco do Consumidor;

- ▶ Desempenho insatisfatório do produto devido à instalação ou rede elétrica inadequadas;
- ▶ Troca de peças e componentes sujeitos a desgaste normal de utilização ou por dano de uso;
- ▶ Serviços de instalação, regulagens externas e limpeza, pois essas informações constam no Manual de Instruções;
- ▶ Eliminação de interferências externas ao produto que prejudiquem seu desempenho, bem como dificuldades de recepção inerentes ao local ou devido ao uso de antenas inadequadas.

Observações:

- ▶ A LG Electronics do Brasil Ltda. não assume custos ou responsabilidade relativos a pessoa ou entidade que venham a oferecer garantia sobre produtos LG, além das aqui descritas;
- ▶ As despesas decorrentes e consequentes da instalação de peças que não pertençam ao produto são de responsabilidade única e exclusiva do comprador;
- ▶ A LG Electronics do Brasil Ltda. se reserva o direito de alterar as características gerais, técnicas e estéticas de seus produtos sem prévio aviso;
- ▶ A garantia somente é válida mediante a apresentação de nota fiscal de compra deste produto;

Informações de Compra

O modelo e número de série estão na etiqueta traseira do aparelho. Anote estas informações e guarde-as juntamente com sua nota fiscal.

Data da compra: _____

Loja/Depart.: _____

Modelo: _____

Nº de Série: _____

**PRODUZIDO NO
POLO INDUSTRIAL
DE MANAUS**



CONHEÇA A AMAZÔNIA

LG Electronics do Brasil Ltda.

CNPJ: 01.166.372/0008-21
Rua Javari, nº 1004, Distrito
Industrial, CEP 69075-110,
Manaus/AM, Indústria Brasileira

SAC serviço de atendimento
ao consumidor

4004 5400 Capitais e Regiões Metropolitanas

***0800 707 5454** Demais localidades

*Somente chamadas originadas de telefone fixo

WWW.LG.COM/BR

EM CASO DE DÚVIDA, CONSULTE NOSSO SAC