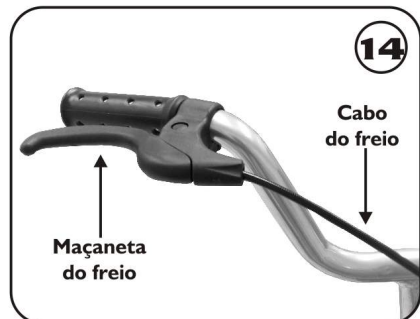


## 07) AJUSTE DA CORRENTE



(Figura 13): Em seguida, aperte as porcas (18-22 Nm) firmemente com auxílio de uma chave fixa adequada e encaixe novamente as calotas para eixo.

## 08) AJUSTE DO FREIO

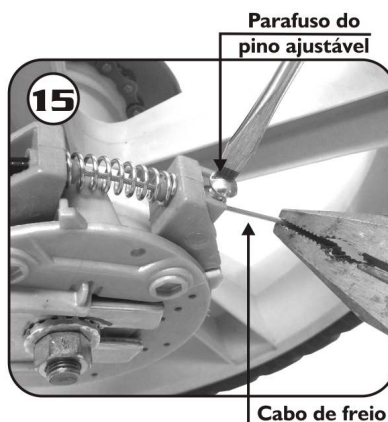


(Figura 15): Para obter uma regulação adequada, solte o parafuso do pino ajustável com o auxílio de uma chave de fenda. Com um alicate, puxe o cabo de forma que fique esticado e aperte o parafuso do pino ajustável.

(Figura 12): Para ajuste do sistema de transmissão, retire as calotas para eixo e afrouxe as porcas traseiras com uma chave fixa adequada. Puxe a roda de forma que a corrente permaneça esticada.



(Figura 14): O sistema de freio a tambor da bicicleta permite uma regulação fácil e segura. O cabo deverá estar **tensionado** e a maçaneta de freio **na posição inicial de curso**.



## RECOMENDAÇÕES DE UTILIZAÇÃO

- Este brinquedo só deve ser entregue à criança após ter sido montado por um adulto;
- Este produto deve ser montado por um adulto por conter componentes de montagem que, antes de montados, apresentam perigos como bordas cortantes, pontas agudas ou partes pequenas;
- Periodicamente, verifique e reaperte os parafusos do guidão, tubo do selim, rodas, suportes laterais com roda e quadro;
- Mantenha peças pequenas e saco plástico fora do alcance das crianças;
- Este brinquedo deve ter a supervisão do adulto durante o uso;
- Nunca use perto de escadas, subidas e/ou descidas, vias públicas, perto de piscinas ou locais com água;
- A criança deve estar calçada (calçado fechado) e, de preferência, equipada com capacete para usar o produto;
- O produto foi projetado para suportar uma criança de cada vez;
- Este brinquedo deve ter a utilização restrita às crianças da idade sugerida e/ou peso máximo suportado;
- Verifique periodicamente a eficiência do freio, a lubrificação da corrente, possíveis folgas nos movimentos central e de direção e aperto dos parafusos;
- Lubrifique a corrente com óleo SAE 30 ou óleo específico a cada seis meses e, dependendo das condições do terreno, aumente a frequência de lubrificação;
- Este produto não é destinado para exploração comercial e/ou uso coletivo;
- Este brinquedo contém peças pequenas para montagem. Mantenha fora do alcance de crianças até que a montagem seja feita por um adulto;
- A criança não deve estar próxima do brinquedo durante sua montagem;
- Para maior segurança, o produto possui um sistema limitador de giro no guidão. Evite forçá-lo excessivamente ao atingir seu limite.

## LIMPEZA

- Nunca lave o brinquedo com jato de água ou por imersão, simplesmente use um pano úmido com sabão neutro, se necessário.
- Efetuar limpeza somente como recomendado, não use produtos químicos. Ex.: Álcool e Solventes.

## MANUTENÇÃO

- Para peças de reposição, o cliente deve entrar em contato com a empresa através do SAC.
- Quando seca, lubrifique a corrente com óleo SAE 30 ou óleo específico. Use no máximo 2 (duas) gotas por junção do elo.

## ESPECIFICAÇÕES TÉCNICAS

- Peso aproximado do produto: 6,4kg;
- Peso máximo suportado: 27kg.

**Este manual é parte integrante do produto e contém seu Certificado de Garantia. Guardar para eventuais consultas.**

## GARANTIA LEGAL

Ao comprador original deste produto é conferida a garantia legal de 90 (noventa) dias prevista nos exatos termos do artigo 26 da Lei 8.078, de 11 de setembro de 1990, também conhecida como Código de Defesa do Consumidor, prazo esse que será contado a partir da data da compra exposta na Nota Fiscal de venda ao consumidor.

A garantia compreenderá a substituição do produto ou reparo de peças, à escolha da Brinquedos Bandeirante.

### I - A garantia será invalidada se:

- I.1. o produto for utilizado de maneira irregular ou inadequada às especificações técnicas e às recomendações de uso deste manual;
- I.2. o produto tiver sido objeto de: mau uso, maus tratos, descuidos, inclusive quanto ao tipo/local de uso e/ou de armazenagem;
- I.3. o produto tiver sido submetido a consertos, sem o exposto conhecimento e consentimento da Brinquedos Bandeirante;
- I.4. o produto for utilizado comercialmente ou em uso coletivo;
- I.5. o produto tiver sido adquirido de exposição e/ou mostruário, no estado.

### II - A garantia não cobre:

- II.1. peças e/ou componentes que tenham sido danificados em consequência de acidente de transporte, manuseio, amassamentos, inclusive aqueles resultantes de atos de efeitos e/ou por catástrofes da natureza;
- II.2. mau uso, golpes, choques, excesso de peso;
- II.3. os acessórios do produto e/ou danos causados a estes;
- II.4. remoção e transporte do produto para consertos;
- II.5. atendimento domiciliar;
- II.6. montagem do produto por parte da Brinquedos Bandeirante ou de suas assistências técnicas (rede autorizada).

## OBSERVAÇÕES

- Não será considerado vício e/ou defeito de fabricação o desgaste normal de peças, alterações nos tratamentos de pintura, zincagem etc.;
- O uso deste produto deve ser restrito à faixa etária e/ou à carga máxima indicada(s);
- Este produto não foi idealizado e/ou previsto para suportar exploração comercial e/ou uso coletivo;
- A Brinquedos Bandeirante não autoriza nenhuma pessoa física, jurídica ou entidade, a assumir, por conta própria, qualquer outra responsabilidade relativa à garantia deste produto, além daquelas aqui disciplinadas;
- A Brinquedos Bandeirante não autoriza, sob nenhuma hipótese, quaisquer alterações e/ou modificações deste produto;
- A Brinquedos Bandeirante se reserva o direito de colocar no mercado produto semelhante e/ou de melhor qualidade, enfim, de alterar as características gerais, técnicas e estéticas deste produto, sem prévio aviso;
- Para assegurar sua garantia, apresente a Nota Fiscal de compra ou esta garantia com o carimbo da loja, devidamente preenchida.

PRODUTO:

REF:

DATA DA COMPRA:

Nº DA NOTA FISCAL:

CARIMBO DA LOJA

# Bicicleta Aro 14"



**BANDEIRANTE**

Estrada do Bandeirante, 1.401  
CEP: 08536-440  
Ferraz de Vasconcelos  
São Paulo - BRASIL  
C.N.R.J. 61.068.557/0005-82  
[www.brinquedosbandeirante.com.br](http://www.brinquedosbandeirante.com.br)

Idade Sugerida  
**+ 4  
anos**

Peso Máximo  
**27kg**  
Suportado

## ATENÇÃO:

- Ler as instruções antes do uso. Segui-las e mantê-la como referência.
- Não utilizar este brinquedo em locais onde tenham tráfego de veículos.
- Utilize equipamentos de segurança, tais como: capacete, munhequeiras, joelheiras e cotoveleiras.



**RECICLÁVEL**



**SAC**

SERVIÇO DE  
ATENDIMENTO  
AO CONSUMIDOR

**TEL.: 0(xx)11 4674-7244**

Horário de atendimento: de segunda a sexta-feira, das 08h00 às 17h00.  
[www.brinquedosbandeirante.com.br](http://www.brinquedosbandeirante.com.br)  
(Seção: Fale Conosco)



PRODUZIDO  
NO BRASIL

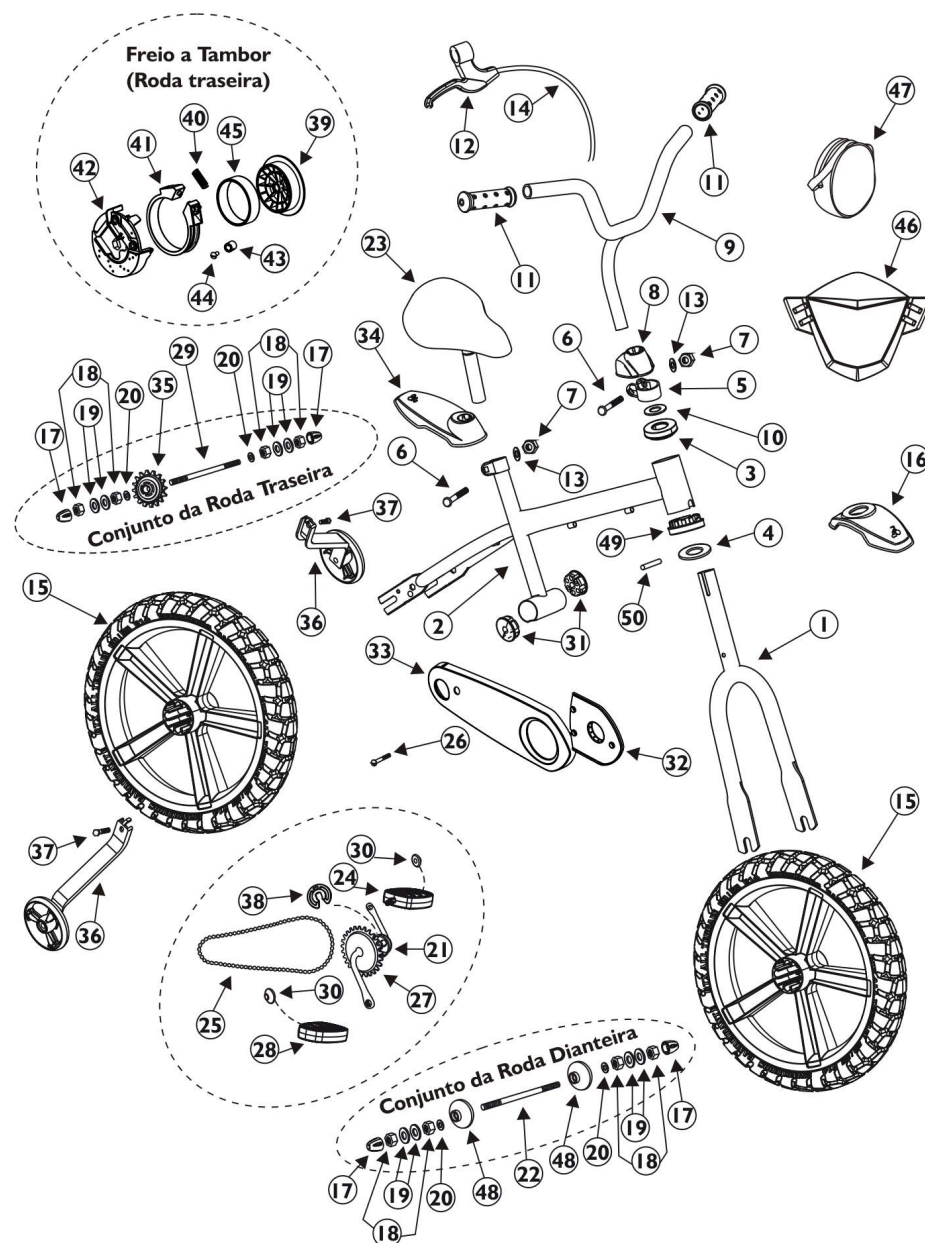
As cores podem variar.

Brinquedos Bandeirante agradece a sua escolha. Ao decidir pela nossa marca, você escolheu um produto de alta qualidade, resistência e segurança. Aproveite ao máximo estes benefícios, lendo cuidadosamente as instruções. Para futuras consultas, guarde este manual, ele contém seu certificado de garantia.

F.T. 58.701.029



## VISTA EXPLODIDA DO PRODUTO



## CONHECENDO O PRODUTO

- |                                     |  |                                     |
|-------------------------------------|--|-------------------------------------|
| 1. Garfo                            | 20. Arruela lisa                         | 38. Trava do conjunto do pé de vela |
| 2. Quadro                           | 21. Capa de proteção para tubo central   | 39. Tambor de freio                 |
| 3. Bucha do cachimbo                | 22. Eixo da roda dianteira               | 40. Mola espiral                    |
| 4. Arruela grande                   | 23. Selim                                | 41. Pinça do freio                  |
| 5. Abraçadeira                      | 24. Pedal esquerdo                       | 42. Trava da pinça                  |
| 6. Parafuso da abraçadeira          | 25. Corrente                             | 43. Pino ajustável                  |
| 7. Porca do parafuso da abraçadeira | 26. Parafuso do cobre corrente           | 44. Parafuso do pino ajustável      |
| 8. Capa da abraçadeira              | 27. Puxavante                            | 45. Anel de frenagem                |
| 9. Guidão                           | 28. Pedal direito                        | 46. Carenagem *                     |
| 10. Arruela pequena                 | 29. Eixo da roda traseira                | 47. Bolsinha *                      |
| 11. Manopla                         | 30. Disco de fixação                     | 48. Tampa do cubo da roda           |
| 12. Maçaneta de freio               | 31. Bucha bi-partida                     | 49. Bucha limitadora de giro        |
| 13. Arruela de pressão              | 32. Capa do cobre corrente               | 50. Eixo limitador                  |
| 14. Kit conduíte com cabo de aço    | 33. Cobre corrente                       |                                     |
| 15. Roda com pneu E.V.A.            | 34. Para-lama traseiro                   |                                     |
| 16. Para-lama dianteiro             | 35. Catraca                              |                                     |
| 17. Calota para eixo                | 36. Suporte lateral com roda             |                                     |
| 18. Porca                           | 37. Parafuso do suporte lateral com roda |                                     |
| 19. Arruela dentada                 |  |                                     |

\* Itens de acordo com o modelo adquirido.

## MONTANDO O PRODUTO

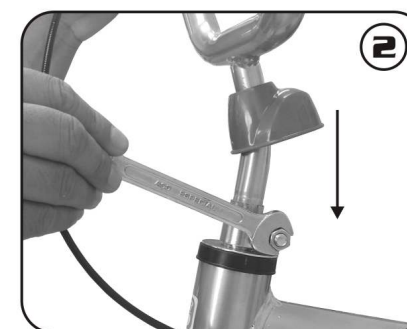
**IMPORTANTE:** Leia e siga estas instruções para a montagem apropriada do produto. Antes de iniciar, escolha um local onde tenha uma **superfície plana, forrada e firme**. Para a montagem serão necessárias algumas ferramentas, as quais não estão incluídas no produto. Considere lados direito e esquerdo como se estivesse sentado na bicicleta.

### 01) GUIDÃO

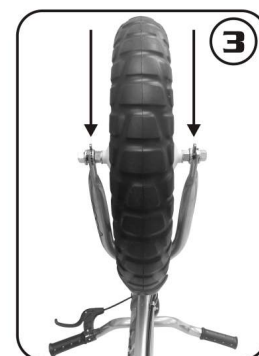


(Figura 1): Insira a capa da abraçadeira no tubo do guidão e afrouxe a porca da abraçadeira. Posicione o para-lama dianteiro de modo que o logotipo da Bandeirante fique voltado para frente. Em seguida, encaixe o guidão no quadro respeitando a marcação de “limite mínimo de inserção”, com a maçaneta do freio ao lado direito e o cabo do freio passando pela frente do guidão e do quadro, em direção ao lado esquerdo da bicicleta.

(Figura 2): Aperte firmemente a porca da abraçadeira com uma chave fixa adequada (17-20 Nm) e encaixe a capa da abraçadeira sobre a abraçadeira.

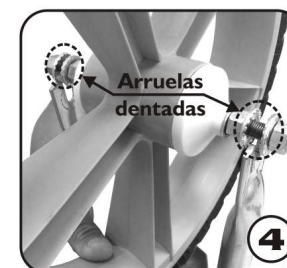


### 02) RODA DIANTEIRA



Para facilitar a montagem da roda dianteira, após o encaixe do guidão, vire a bicicleta de forma que o guidão fique para baixo e o garfo dianteiro para cima. (Figura 3): Retire a proteção do garfo e eixo e posicione a roda dianteira no garfo.

(Figura 4): A extremidade do tubo do garfo deve ser encaixada entre as arruelas dentadas.

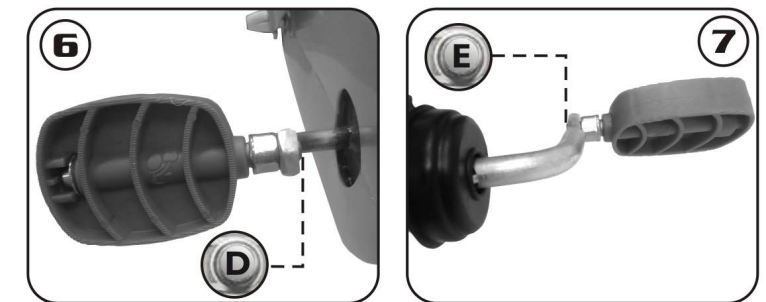


(Figura 5): Aperte (17-22Nm) as porcas do eixo dianteiro, com o auxílio de uma chave fixa adequada, então encaixe as calotas para eixo sobre as porcas do eixo.

**ATENÇÃO:** Certifique-se de que as peças estejam bem encaixadas, contudo, após fixar as porcas com uma chave fixa adequada, verifique o giro da roda dianteira. Ajuste as porcas de acordo com a necessidade e de forma que possibilitem o giro normal da roda, ou seja, que ela não trave.



### 03) PEDAIS DIREITO E ESQUERDO



(Figuras 6 e 7): Posicione os pedais esquerdo e direito nos lados correspondentes a cada um deles e rosqueie-os com auxílio de uma chave fixa adequada (17-20 Nm) conforme a indicação nas figuras acima.

**Pedal Direito:** (identificado pela letra D) rosqueá-lo no sentido horário.

**Pedal Esquerdo:** (identificado pela letra E) rosqueá-lo no sentido anti-horário.

### 04) SUPORTES LATERAIS COM RODA



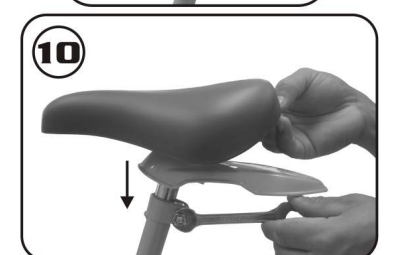
(Figura 8): Posicione os suportes laterais com roda em cada um dos lados do quadro e aperte firmemente o parafuso (18-22 Nm) com uma chave fixa adequada.

### 05) PARA-LAMA TRASEIRO E SELIM

(Figura 9): Introduza o para-lama traseiro no tubo do selim conforme a posição indicada na figura. Insira o tubo do selim no tubo do quadro, respeitando a marcação de “limite mínimo de inserção”.



(Figura 10): Encaixe o parafuso na abraçadeira e coloque a arruela de pressão e a porca. Com auxílio de uma chave fixa adequada, aperte (17-20 Nm) até fixar o selim na posição e encaixe o para-lama traseiro no vão da abraçadeira.



### 06) CARENAGEM \*

\* DE ACORDO COM O MODELO ADQUIRIDO

(Figura 11): Posicione a carenagem a frente do guidão da bicicleta e encaixe as travas da carenagem, conforme indicado na figura.

