



iPod



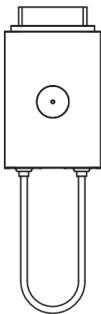
iPhone



iPad

# Manual do Usuário do BUFFALO 1Seg DH-ONE/IP

1Seg Receptor de TV Digital  
para iPod touch/iPhone/iPad



Obrigado por adquirir o BUFFALO 1Seg DH-ONE/IP. Este Manual do Usuário fornece informações sobre como usar o produto, bem como as precauções de utilização. Por favor, recomendamos a leitura deste manual antes de usar este dispositivo. Mantenha este manual em um lugar onde você possa encontrá-lo facilmente.

Este produto suporta iPod touch de 4ª geração, iPod touch de 3ª geração (32G e 64G), iPhone 4, iPhone 3GS e iPad.

Este produto suporta iOS 4.0 ou superior.

Certifique-se de carregar totalmente a bateria antes de ligá-lo pela primeira vez. Além disso, certifique-se de carregar totalmente a bateria se você não usou o produto por um período de tempo prolongado.

O design da interface e as características da aplicação podem ser alteradas sem aviso prévio. Para obter mais informações sobre as últimas versões do aplicativo, do firmware e do manual do usuário, visite nosso site de atendimento ao cliente.

O significado das marcas utilizadas neste manual são as seguintes:



#### **ATENÇÃO**

Ignorar estas instruções pode causar danos ao produto.



#### **Nota**

Fornecer informações úteis sobre a utilização do produto.

# Características

Este produto é um acessório exclusivo para iPod touch/iPhone/iPad (coletivamente referidos como "iPhone" a partir dessa referência) e oferece os seguintes recursos:

## **Visualizador 1Seg**

Este dispositivo recebe serviços móveis de transmissão de tv digital (1Seg). Visualizar os canais 1Seg requer a instalação de um aplicativo receptor exclusivo (BUFFALO 1Seg) em seu iPhone.

## **Atualização de Dados EPG**

Atualiza uma lista de canais disponíveis, juntamente com informações sobre sua respectiva programas em uso.

## **Suporta Diversos Modos de Visualização**

Possui diferentes modos de visualização de tela para você assistir TV.

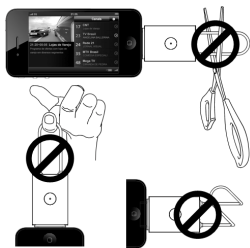
## **Atualização de Firmware**

Atualizações para o firmware mais recente de maneira simplificada.



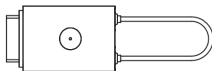
Não puxe antena com força. Não corte a antena. Não gire o acessório com o dedo utilizando a antena. Não prenda ou enrole a antena no seu equipamento. Não dobre a antena com força ou em várias dobras.

Se a antena for danificada, a recepção do sinal de TV Digital será prejudicada, podendo impossibilitar a recepção dos canais.



## Componentes

Seu pacote do produto deve incluir os seguintes componentes. Depois de desembalar a caixa, verifique o conteúdo para garantir que todos os componentes estão presentes.



BUFFALO 1Seg  
DH-ONE/IP



Cabo USB

Manual do  
usuário

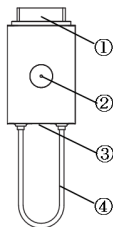
# Descrição do Aparelho

## 30-Pin Conector

Conector padrão Apple para conectar com o iPhone.

## Led da Bateria

Indica o estado da carga da bateria. Vermelho indica que a bateria está carregando (quando conectado a um adaptador de energia USB) e verde indica que a bateria está completamente carregada. O LED não acende quando o equipamento está em uso.



## USB Micro AB Socket

Usado para carregar o acessório com um cabo USB ou adaptador de corrente USB.

## Antena Receptora

Receptor de sinais de transmissão 1Seg.



Este acessório pode se desprender facilmente do iPod touch/iPhone/iPad. Quando estiver assistindo TV segure pelo iPod touch/iPhone/iPad, nunca pelo acessório.

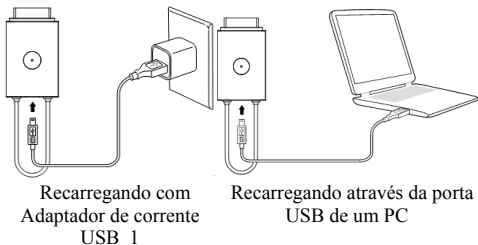


# 1) Carregando o BUFFALO 1Seg

Este produto usa bateria de íon de lítio removível. A bateria pode não estar suficientemente carregada ao usar o produto pela primeira vez.

**Por favor, carregue a bateria completamente antes do primeiro uso, deixando-a conectada por 3 horas ininterruptas.**

- ① Ligue uma extremidade do cabo USB (parte do kit incluso) na tomada de Micro-USB AB e a outra extremidade do cabo ao adaptador de corrente USB.\*1 Outra maneira de recarregar é conectar o acessório a uma porta USB de um PC.
- ② O LED da bateria acenderá uma luz vermelha quando a bateria estiver sendo carregada. Quando a bateria estiver totalmente carregada, o LED ficará verde.\*2



Quando o equipamento estiver recarregando, o mesmo não realizará a recarga no iPod touch/iPhone/iPad.

- ① 1: O adaptador de energia USB não está incluído no pacote do produto e precisa ser comprado separadamente. Recomendamos o uso de um adaptador de energia original da Apple USB.
- 2: Os tempos de carga e de uso são estimados e podem variar dependendo da carga real e ambiente de utilização. Usando uma fonte de alimentação DC 5V -- 500mA, levará cerca de 120 minutos (máximo) para carregar totalmente a bateria.
- ② Embora ligado ao iPhone, o acessório irá desligar automaticamente para economizar energia se o BUFFALO 1Seg não estiver sendo usado por mais de cinco minutos. Neste caso, retire o acessório e depois reconecte novamente no iPhone, se você quiser assistir TV no seu iPhone.

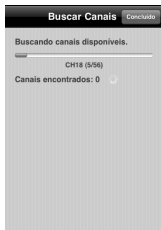
## 2) Instalando o Aplicativo BUFFALO 1Seg

- ① Conecte-se no App Store e instale o aplicativo “BUFFALO 1Seg” no seu iPhone.
- ② Quando o aplicativo for instalado e o ícone mostrado abaixo estarão disponíveis no iPhone.



### 3) Executando o Aplicativo

- ① Plugue o receptor no seu iPhone.
- ② O aplicativo BUFFALO 1Seg se iniciará automaticamente. Se o aplicativo não iniciar automaticamente após 5 segundos, clique no ícone do aplicativo para iniciar.
- ③ Quando a aplicação for instalada e iniciada pela primeira vez, ela começará a procurar os canais disponíveis. Aguarde os canais a serem verificados. 1
- ④ Uma vez que o processo de sincronização estiver concluído, clique em [Concluído]. 2
- ⑤ O aplicativo irá preencher uma lista de canais disponíveis.



① 1: Se você está iniciando o aplicativo pela primeira vez, pode demorar mais de um minuto para sincronizar completamente todas as frequências de radiodifusão e de canais.

2: Ao clicar em [Concluído] antes que o processo seja concluído, será exibida uma mensagem perguntando se deseja gerar a lista de canais sincronizados até este ponto. Pressionar [Cancelar] irá retomar o processo de sincronização dos canais. Pressionar [OK] irá encerrar o processo.

② A recepção de TV pode ser ruim, dependendo do desempenho do seu iPhone e da receptividade do sinal digital na sua localização.


## 4) Assistindo a TV

- ① Conecte o acessório no iPhone. O aplicativo BUFFALO 1Seg será iniciado automaticamente.
- ② O último canal visualizado é apresentado juntamente com uma lista de canais disponíveis.

## Solução de Problemas

- Q1) Quando a mensagem “Acessório com Bateria Fraca”, aparecer em seu equipamento.**



- ① A mensagem “Acessório com Bateria Fraca” indica que a bateria está com pouca energia. Carregue o acessório usando o cabo USB.
- ② Se você não conseguir carregar a bateria, ainda é possível continuar usando o acessório com a bateria do iPhone. Pressionar [OK] depois que a mensagem for exibida, permitirá que continue usando o BUFFALO 1Seg, mas a bateria do iPhone será consumida a um ritmo mais rápido que o normal. O ícone  aparecerá na parte inferior da lista de canais indicando que o serviço está sendo alimentado pela bateria do iPhone.
- ③ Se a bateria do iPhone e do acessório estiverem fracas, pressione o botão [Fechar Aplicação] para fechar o aplicativo.

- ④ Se a bateria do acessório estiver fraca você pode configurar para continuar assistindo TV ou não utilizar a bateria do iPhone.

**Q2) A mensagem "Acessório não Encontrado" é exibida após a aplicação ser iniciada.**

Esta mensagem indica que o acessório não está conectado corretamente no seu iPhone ou que o BUFFALO ISeg não está sendo utilizado por mais de cinco minutos. Siga as instruções abaixo para resolver o problema:

- ① Desligue o acessório do iPhone e ligue-o novamente.
- ② Se os mesmos sintomas continuarem após 3 tentativas, conecte o acessório no iPhone após a recarga completa da bateria.
- ③ Este sintoma pode ocorrer quando o iPhone não reconhece o acessório por um erro no sistema operacional. Desligue completamente o iPhone e em seguida ligue novamente. Conecte o acessório novamente no iPhone.

**Q3) Vídeo e som param (congela a imagem).**

- ① O sinal da TV Digital pode estar fraco. Lugares como interior de edifícios, garagens, metrô, subsolo e tuneis costuma ter sinal ruim. Procure um lugar com sinal mais forte.
- ② Se o acessório estiver próximo de dispositivos que geram um elevado nível de ondas eletromagnéticas, como PCs, monitores e etc, a recepção do sinal pode ser prejudicada. Mantenha o acessório a mais de 30 cm destes dispositivos.
- ③ Se o vídeo e o som pararem de funcionar numa região

onde o sinal de TV é forte, feche o aplicativo, desconecte o acessório do iPhone e em seguida reconecte. (Este comportamento pode ocorrer no ligar e desligar do iPod touch 3ª geração e iPhone 3GS dependendo do desempenho da CPU).

**Q4) Ao conectar o acessório no iPad é exibida a mensagem “Este dispositivo USB não é suportado”.**

Este erro ocorre nas versões de iOS inferiores a 4.0. Favor atualizar o iOS para uma versão igual ou superior a 4.0.

# Especificação do Produto

<b>Nome</b>	BUFFALO 1Seg	
<b>Modelo</b>	DH-ONE/IP	
<b>Módulo Receptor de TV Digital</b>	Broadcasting Standard	SBTVD(1Seg)
	Frequência de Canais	UHF ch14~ch69 (473~803MHz)
	Antena	Strap Antenna Max. Length: 24cm
<b>USB</b>	Port	1×USB Micro-AB (battery charging port)
<b>Bateria</b>	Internal Lithium Polymer Battery (3.7V 240mAh)	
<b>Voltagem</b>	DC 5V (via cabo USB)	
<b>Consumo de energia</b>	Durante o uso	<350mW
	Modo Off	<1mW
<b>Capacidade de carga/Tempo para carregar</b>	DC 5V 150mA/Aprox. 120 minutos.	
<b>Temperatura de Operação</b>	0°C - 40°C	
<b>Dimensão</b>	30x10.6x12mm (WxDxH) (inc. protrusion, exc. antenna)	
<b>Peso</b>	Approx. 20g (exc. accessories)	