

# SyncMaster

SERIES **3** | TB300

SERIES **3** | TB350

SERIES **5** | TB530

# MONITOR DE TV LED

(MFM TV)

## Manual do Usuário

Obrigado por adquirir esse produto Samsung.  
Para receber um serviço mais completo, registre  
o seu produto em  
[www.samsung.com/register](http://www.samsung.com/register)



As figuras e ilustrações nesse Manual do Usuário são fornecidas apenas para referência e podem diferir da aparência real do produto. O design e as especificações do produto podem ser alteradas sem aviso prévio.

Para obter máxima qualidade de imagem sem distorção é necessário sinal digital de alta qualidade em formato widescreen e uso de \*conversor/decodificador de sinal.

\*Este modelo já possui o conversor/decodificador de sinal integrado.

### Aviso de imagem estática

Evite exibir imagens estáticas (como arquivos de fotos jpeg) ou elementos de imagens estáticas (como logotipos de programas de TV, imagens em formato panorama ou 4:3, barras de notícias ou de bolsa de valores na parte inferior da tela, etc.) na tela. A exibição contínua de uma imagem estática pode causar desgaste da tela, afetando a qualidade da imagem. Para reduzir o risco desse efeito, siga as recomendações abaixo:

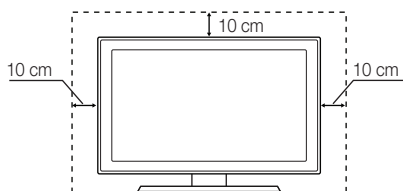
- Evite exibir o mesmo canal de TV por longos períodos.
- Sempre tente exibir uma imagem em tela cheia.
- Reduzir o brilho e o contraste ajudará a evitar o aparecimento de pós-imagens.
- Use todas as funções da TV projetadas para reduzir a retenção de imagem e queima de tela; consulte a seção adequada do manual do usuário para obter mais detalhes.

### Segurança do espaço de instalação

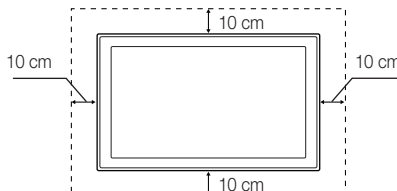
Mantenha a distância necessária entre o produto e outros objetos (por exemplo, paredes) para assegurar a ventilação adequada. Não fazer isso pode resultar em fogo ou em algum problema com o produto devido ao aumento de sua temperatura interna.

- 🔪 A aparência real da TV pode diferir das imagens nesse manual, dependendo do modelo.
- 🔪 Tenha cuidado ao tocar a TV. Algumas peças podem estar um pouco quentes.

#### Instalação com um suporte



#### Instalação com montagem na parede



# Índice

<b>Iniciando</b> 4	4	Precauções de Segurança
	11	Lista de Funções
	11	Acessórios
	12	Visualizando o Painel de Controle
	13	Visualizando o Controle Remoto
<b>Conexões</b> 14	14	Conectando a uma Antena
	14	Configuração (Configuração Inicial)
	15	Conectando a um Dispositivo AV
	16	Conectando a um dispositivo de Áudio
	17	Conectando a um PC
	19	Alteração da Fonte de Entrada
<b>Funções Básicas</b> 19	19	Como Navegar nos Menus
	20	Usando o botão <b>INFO</b> (Guia Agora & Próximo)
	20	Usando o Menu de Canais
	22	Menu de Canais
	22	Menu de Imagem
	25	Menu de Som
	26	Ajuste da Hora
	29	Menu de Suporte
<b>Funções Avançadas</b> 30	30	Usando o Media Play
<b>Informações Adicionais</b> 36	36	Fixação de um Suporte de parede/Suporte de mesa
	37	Trava anti-furto Kensington
	38	Resolução de Problemas
	41	Licença
	42	Especificações

## Verifique o Símbolo!



Essa função pode ser usada pressionando o botão **TOOLS** no controle remoto.



Indica informações adicionais.

## Precauções de Segurança

### Ícones usados para precauções de segurança



#### AVISO

Não seguir precauções marcadas com esse sinal pode resultar em ferimento sério ou até fatalidade.



#### CUIDADO

Não seguir precauções marcadas com esse sinal pode resultar em ferimento pessoal ou dano à propriedade.



Não execute.



Deve ser seguido.

#### CUIDADO

##### RISCO DE CHOQUE ELÉTRICO. NÃO ABRA.

CUIDADO: PARA REDUZIR O RISCO DE CHOQUE ELÉTRICO, NÃO REMOVA A TAMPÃO (OU PARTE TRASEIRA). NÃO HÁ PEÇAS QUE POSSAM SER REPARADAS PELO USUÁRIO NO INTERIOR. CONSULTE PESSOAL TÉCNICO QUALIFICADO PARA MANUTENÇÃO OU REPARO.



Esse símbolo indica que existe alta voltagem no interior. É perigoso entrar em contato com qualquer parte interna desse produto.



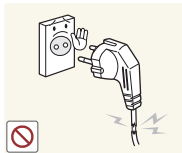
Esse símbolo indica informações importantes sobre o funcionamento e manutenção do produto.

## Quanto à Energia



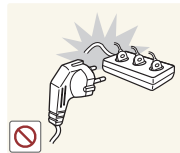
As imagens a seguir servem como referência e podem diferir dependendo do modelo e país.

### ! Aviso



Evite usar um cabo de energia ou tomada danificado ou uma tomada com folga.

- Caso contrário, isso pode resultar em choque elétrico ou fogo.



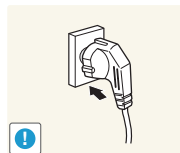
Evite conectar diversos dispositivos elétricos em uma única tomada.

- Caso contrário, isso pode resultar em fogo devido ao superaquecimento da tomada.



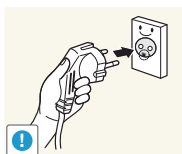
Evite conectar e desconectar a fonte de alimentação com as mãos úmidas.

- Caso contrário, isso pode resultar em choque elétrico.



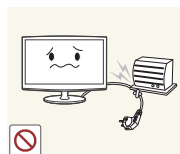
Conecte a tomada de energia firmemente.

- Caso contrário, isso pode resultar em fogo.



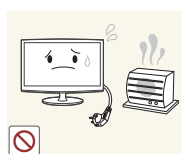
Certifique-se de conectar o cabo de energia a uma tomada de parede aterrada (somente para equipamento com classe de isolamento 1).

- Caso contrário, isso pode resultar em choque elétrico ou ferimento.



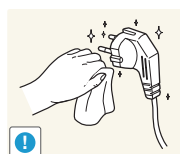
Evite dobrar ou torcer o cabo de energia excessivamente e evite colocar objetos pesados sobre ele.

- Caso contrário, isso pode resultar em choque elétrico ou fogo devido ao dano no cabo de energia.



Mantenha o cabo de energia e o produto afastados de um aquecedor.

- Caso contrário, isso pode resultar em choque elétrico ou fogo.

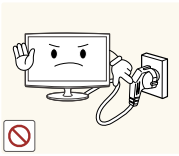


Se os pinos da tomada de energia ou da tomada da parede estiverem cobertos por poeira, limpe-os usando um pano seco.

- Caso contrário, isso pode resultar em fogo.

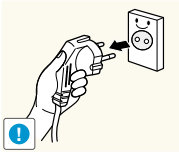
# Iniciando

## ! Cuidado



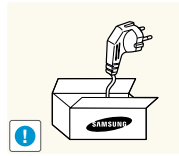
Evite conectar ou desconectar a tomada de energia enquanto o produto estiver operando.

- Caso contrário, isso pode danificar o produto devido a choque elétrico.



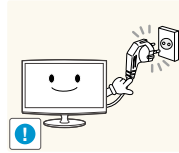
Ao desconectar a tomada de energia da tomada da parede, certifique-se de segurá-la pelo tomada e não pelo cabo.

- Caso contrário, isso pode resultar em choque elétrico ou fogo.



Certifique-se de usar somente o cabo de energia fornecido por nossa empresa. Além disso, não use o cabo de energia de outro dispositivo elétrico.

- Caso contrário, isso pode resultar em choque elétrico ou fogo.

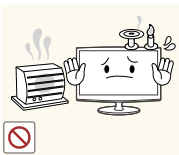


Conecte a tomada de energia em uma tomada de parede que possa ser facilmente alcançada.

- Quando um problema ocorrer com o produto, você deve desconectar a tomada de energia para cortar a energia completamente. Não é possível cortar a energia completamente usando somente o botão de energia do produto.

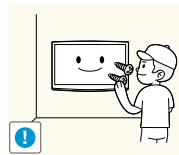
## Quanto à Instalação

## ! Aviso



Evite colocar velas acesas e repelentes de insetos acesos sobre o produto.

- Caso contrário, isso pode resultar em fogo.



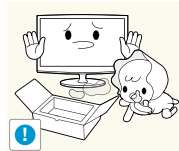
Peça a um engenheiro de instalação ou empresa relevante para instalar o produto na parede.

- Caso contrário, isso pode resultar em ferimento.
- Certifique-se de usar a montagem em parede especificada.



Evite instalar o produto em um local pouco ventilado, como dentro de uma prateleira ou armário.

- Caso contrário, isso pode resultar em fogo devido ao superaquecimento interno.



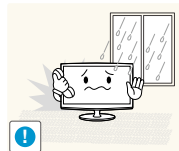
Mantenha os sacos plásticos usados para embalar o produto longe de crianças.

- Se crianças colocarem os sacos plásticos sobre suas cabeças, elas podem se sufocar.



Evite instalar o produto em um local que seja instável ou exposto à vibração em excesso, como sobre uma prateleira instável ou inclinada.

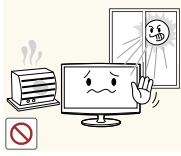
- O produto pode cair e isso pode resultar em danos ao produto ou ferimentos.
- Se o produto for utilizado em um local exposto a vibrações em excesso, isso pode resultar em algum problema com o produto ou incêndio.



Evite instalar o produto em um local exposto à poeira, umidade (sauna), óleo, fumaça ou água (pingos de chuva) e instalá-lo dentro de um veículo.

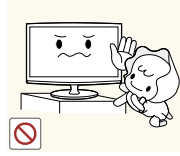
- Isso pode resultar em choque elétrico ou fogo.

# Iniciando



Evite instalar o produto em um local exposto à luz solar direta e instalar o produto próximo a uma fonte de calor como lareira ou aquecedor.

- Isso pode encurtar a vida útil do produto ou causar fogo.



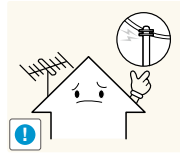
Evite instalar o produto em local acessível por crianças.

- Se uma criança tocar o produto, o produto pode cair e isso pode resultar em ferimento.
- Como a parte frontal é mais pesada, instale o produto sobre uma superfície plana e estável.



Dobre o cabo da antena externa para baixo no local de onde ele sai na casa para que a chuva não entre.

- Se a água da chuva entrar no produto, isso pode resultar em choque elétrico ou fogo.



Instale a antena afastada de quaisquer cabos de alta voltagem.

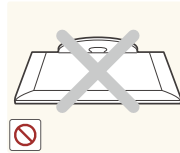
- Se a antena tocar ou cair sobre um cabo de alta voltagem, isso pode resultar em choque elétrico ou fogo.

## ⚠ Cuidado



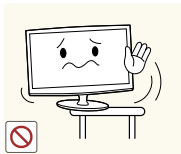
Não deixe o produto cair enquanto o movimentar.

- Isso pode resultar em um problema com o produto ou ferimento.



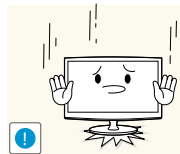
Não coloque o produto voltado para baixo no chão.

- Isso pode danificar o painel do produto.



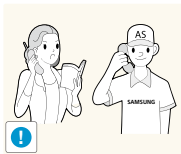
Ao instalar o produto sobre um console ou prateleira, certifique-se de que a frente do produto não fique projetada para fora do console ou prateleira.

- Caso contrário, isso pode causar a queda do produto e resultar em um mau funcionamento ou ferimento.
- Certifique-se de usar uma estante ou prateleira adequada ao tamanho do produto.



Ao colocar o produto no chão, manipule-o com cuidado.

- Caso contrário, isso pode resultar em um problema com o produto ou ferimento.



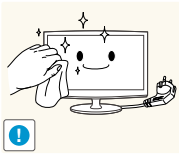
Se o produto for instalado em um local no qual as condições operacionais variem consideravelmente, um sério problema de qualidade pode ocorrer devido ao ambiente ao redor. Nesse caso, instale o produto somente após consultar um de nossos engenheiros de serviço sobre a questão.

- Locais expostos a poeira microscópica, químicas, temperatura muito alta ou muito baixa, umidade alta, aeroportos ou estações nos quais o produto seja utilizado continuamente.

# Iniciando

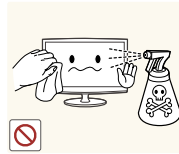
## Quanto à Limpeza

### Aviso



Antes de limpar o produto, desconecte o cabo de energia.

- Caso contrário, isso pode resultar em choque elétrico ou fogo.



Ao limpar o produto, não pulverize água diretamente sobre as peças do produto.

- Certifique-se de que não entre água no produto.
- Caso contrário, isso pode resultar em fogo, choque elétrico ou um problema com o produto.

### Cuidado



Evite pulverizar agente limpador diretamente sobre o produto.

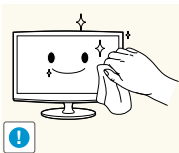
- Isso pode resultar em descoloração ou rachaduras da parte externa do produto ou desprendimento do painel.



Ao limpar o produto, desconecte o cabo de energia e limpe o produto com o pano de limpeza fornecido.

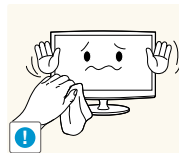
- Evite usar químicas como cera, benzina, álcool, thinner, inseticidas, fragrâncias, agente lubrificante ou de limpeza ao limpar o produto.

Isso pode resultar na deformação da parte externa ou na remoção das impressões.



Se você não conseguir limpar o produto apenas com o pano fornecido, use um pano macio e úmido com um "agente de limpeza exclusivo para monitor" e limpe o produto com ele.

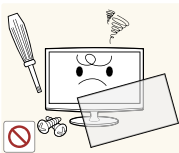
- Se nenhum agente de limpeza exclusivo para monitor estiver disponível, dilua um agente de limpeza com água numa proporção de 1:10 antes de limpar o produto.



Como a parte externa do produto pode ser arranhada facilmente, certifique-se de usar o pano de limpeza fornecido.

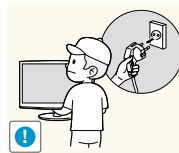
## Quanto ao Uso

### Aviso



Como uma alta voltagem passa pelo produto, nunca desmonte, repare ou modifique o produto você mesmo.

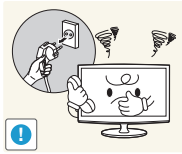
- Caso contrário, isso pode resultar em fogo ou choque elétrico.
- Se o produto precisar ser consertado, entre em contato com o centro de serviço.



Para movimentar o produto, desligue e desconecte o cabo de energia, o cabo da antena e quaisquer outros fios conectados ao produto.

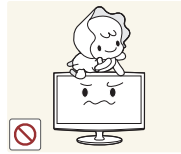
- Caso contrário, isso pode resultar em choque elétrico ou fogo devido ao cabo de energia danificado.

# Iniciando



Se o produto gerar um ruído estranho, um odor de queimado, ou fumaça, desconecte o cabo de energia imediatamente e entre em contato com o centro de serviço.

- Caso contrário, isso pode resultar em choque elétrico ou fogo.



Evite deixar que crianças se pendurem ou subam no produto.

- Caso contrário, isso pode causar a queda do produto e isso pode resultar em ferimento ou morte.



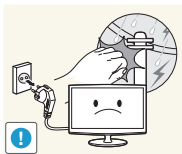
Se derrubar o produto ou ele for danificado, desligue e desconecte o cabo de energia. Entre em contato com o centro de serviço.

- Caso contrário, isso pode resultar em fogo ou choque elétrico.



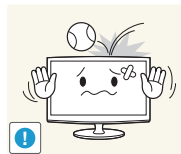
Evite colocar objetos como brinquedos e bolachas no topo do produto.

- Se uma criança se pendurar no produto para pegar algum objeto, o objeto ou o produto pode cair e isso pode resultar em ferimento ou até morte.



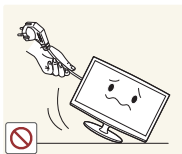
Quando raios ou trovões ocorrerem, desconecte o cabo de energia e, em hipótese alguma, toque o cabo da antena, pois isso é perigoso.

- Caso contrário, isso pode resultar em choque elétrico ou fogo.



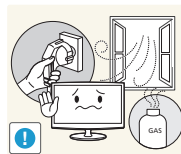
Evite derrubar algum objeto sobre o produto ou causar impacto ao produto.

- Caso contrário, isso pode resultar em choque elétrico ou fogo.



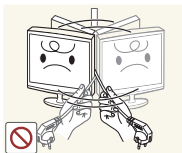
Evite movimentar o produto puxando o cabo de energia ou o cabo da antena.

- Caso contrário, isso pode resultar em choque elétrico, fogo ou algum problema com o produto devido a danos no cabo.



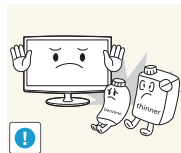
Quando ocorrer um vazamento de gás, não toque o produto ou o cabo de energia e ventile imediatamente.

- Uma faísca pode resultar em uma explosão ou fogo.
- Durante uma tempestade com raios ou trovões, não toque o cabo de energia ou cabo da antena.



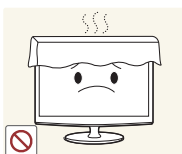
Evite erguer ou mover o produto segurando apenas o cabo de energia ou cabo de sinal.

- Caso contrário, isso pode resultar em choque elétrico, fogo ou algum problema com o produto devido a danos no cabo.



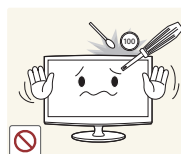
Evite usar ou colocar spray inflamável ou objetos próximos ao produto.

- Isso pode resultar em explosão ou fogo.



Tome cuidado para não bloquear a saída de ventilação com uma toalha de mesa ou cortina.

- Caso contrário, isso pode resultar em fogo devido ao superaquecimento interno.



Evite inserir objetos de metal como palitos, moedas ou grampos de cabelo, ou objetos inflamáveis dentro do produto (saídas de ventilação, portas, etc).

- Se água ou substâncias entrarem no produto, desligue a energia, desconecte o cabo de energia e entre em contato com o centro de serviço.
- Caso contrário, isso pode resultar em um problema com o produto, choque elétrico ou fogo.

# Iniciando



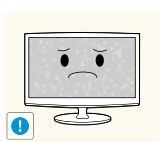
Evite colocar um recipiente de líquido como uma jarra, vaso de planta, bebida, cosméticos ou remédios, ou um objeto de metal sobre o produto.

- Se água ou substâncias entrarem no produto, desligue a energia, desconecte o cabo de energia e entre em contato com um centro de serviço.
- Caso contrário, isso pode resultar em um problema com o produto, choque elétrico ou fogo.



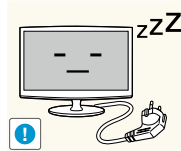
Não faça pressão excessiva sobre o produto. O produto pode se tornar deformado ou danificado.

## ! Cuidado



Exibir uma imagem estática por um longo período pode criar uma imagem persistente ou mancha na tela.

- Se você não usar o produto por um período longo, use o modo de economia de energia ou configure o protetor de tela para o modo de imagem em movimento.



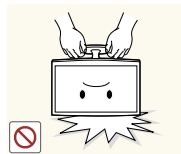
Ao usar o produto por um período longo, como quando você sai de casa, desconecte o cabo de energia da tomada da parede.

- Caso contrário, isso pode causar acúmulo de poeira e resultar em fogo causado por superaquecimento ou curto circuito ou resultar em um choque elétrico.



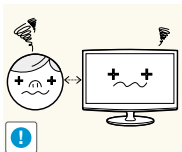
Configure a resolução e a frequência apropriadas para o produto.

- Caso contrário, isso pode resultar em cansaço visual.



Evite virar o produto de cabeça para baixo ou mover o produto segurando-o somente pela base.

- Isso pode causar a queda do produto, resultando em danos ao produto ou ferimento.

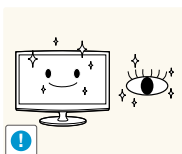


Assistir ao produto a uma distância curta continuamente pode danificar sua visão.



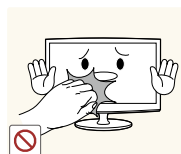
Evite usar umidificador ou fogão próximo ao produto.

- Caso contrário, isso pode resultar em choque elétrico ou fogo.



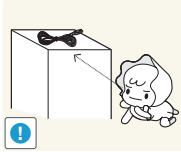
É importante deixar seus olhos descansarem (5 minutos por hora) ao visualizar a tela do produto por longos períodos de tempo.

- Isso aliviará qualquer cansaço visual.

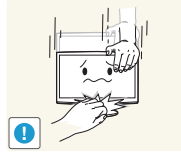


Como o painel de exibição se torna quente após um período longo, não toque o produto.

# Iniciando



Mantenha os pequenos acessórios em local fora do alcance de crianças.



Tenha cuidado ao ajustar o ângulo do produto ou a altura do suporte.

- Se sua mão ou dedo ficar preso, você pode se ferir.
- Se o produto for inclinado excessivamente, ele pode cair e isso pode resultar em ferimento.



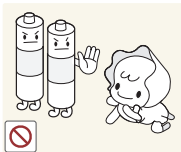
Evite colocar um objeto pesado sobre o produto.

- Caso contrário, isso pode resultar em um problema com o produto ou ferimento.



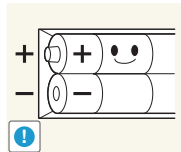
Ao usar fones de ouvido, não aumente muito o volume.

- Som muito alto pode danificar sua audição.



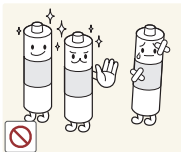
Tome cuidado para que crianças não coloquem baterias na boca quando removidas do controle remoto. Coloque a bateria em um local no qual crianças ou bebês não alcancem.

- Se crianças colocarem a bateria na boca, consulte seu médico imediatamente.



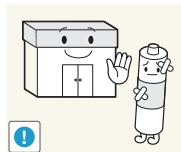
As baterias, insira-as com a polaridade correta (+, -).

- Caso contrário, a bateria pode se danificar ou causar incêndio, ferimento pessoal ou danos devido a vazamento de seu líquido interno.



Use somente baterias padrão especificadas. Não use baterias novas e usadas juntas.

- Isso pode causar quebra ou vazamento da bateria e pode causar incêndio, ferimento ou contaminação (dano).



As baterias (e as baterias recarregáveis) não são descarte comum e devem ser devolvidas para propósitos de reciclagem. O cliente é responsável por devolver as baterias usadas ou recarregáveis para reciclagem.

- O cliente pode devolver baterias usadas ou recarregáveis em um centro de reciclagem público próximo ou em uma loja que venda o mesmo tipo de bateria ou bateria recarregável.

# Iniciando

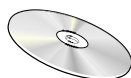
## Lista de Funções

- **Media Play:** Permite reproduzir filmes, arquivos de música e imagens salvas em um dispositivo USB.
- **Auto-Diagnóstico:** É possível verificar se imagem ou som operam normalmente.

## Acessórios

- ✎ Certifique-se de que os seguintes itens estão incluídos com a sua TV. Se quaisquer itens estiverem ausentes, entre em contato com o seu revendedor.
- ✎ As cores e formatos dos itens podem variar dependendo dos modelos.
- ✎ Os cabos não incluídos no conteúdo do pacote podem ser comprados separadamente.
- ✎ Verifique se não há nenhum acessório escondido atrás dos materiais de embalagem ao abrir a caixa.

- Controle Remoto & pilhas (AAA x 2) (Não disponíveis em alguns locais)
- Pano de limpeza
- Cartão de Garantia / Guia de Segurança (Não disponíveis em alguns locais)
- Cabo de energia



- Manual do Usuário



- Guia Rápido de Configuração



- Cabo D-Sub

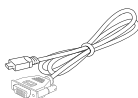


- Cabo Estéreo

## Cabos de Entrada (Vendidos Separadamente)



HDMI



HDMI-DVI



Componente



Composto (AV)

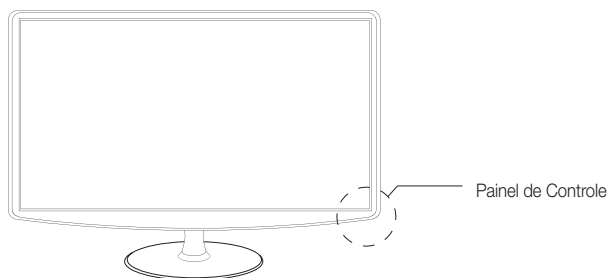





Coaxial (RF)

# Iniciando

## Visualizando o Painel de Controle

 A cor e o formato do produto podem variar dependendo do modelo.



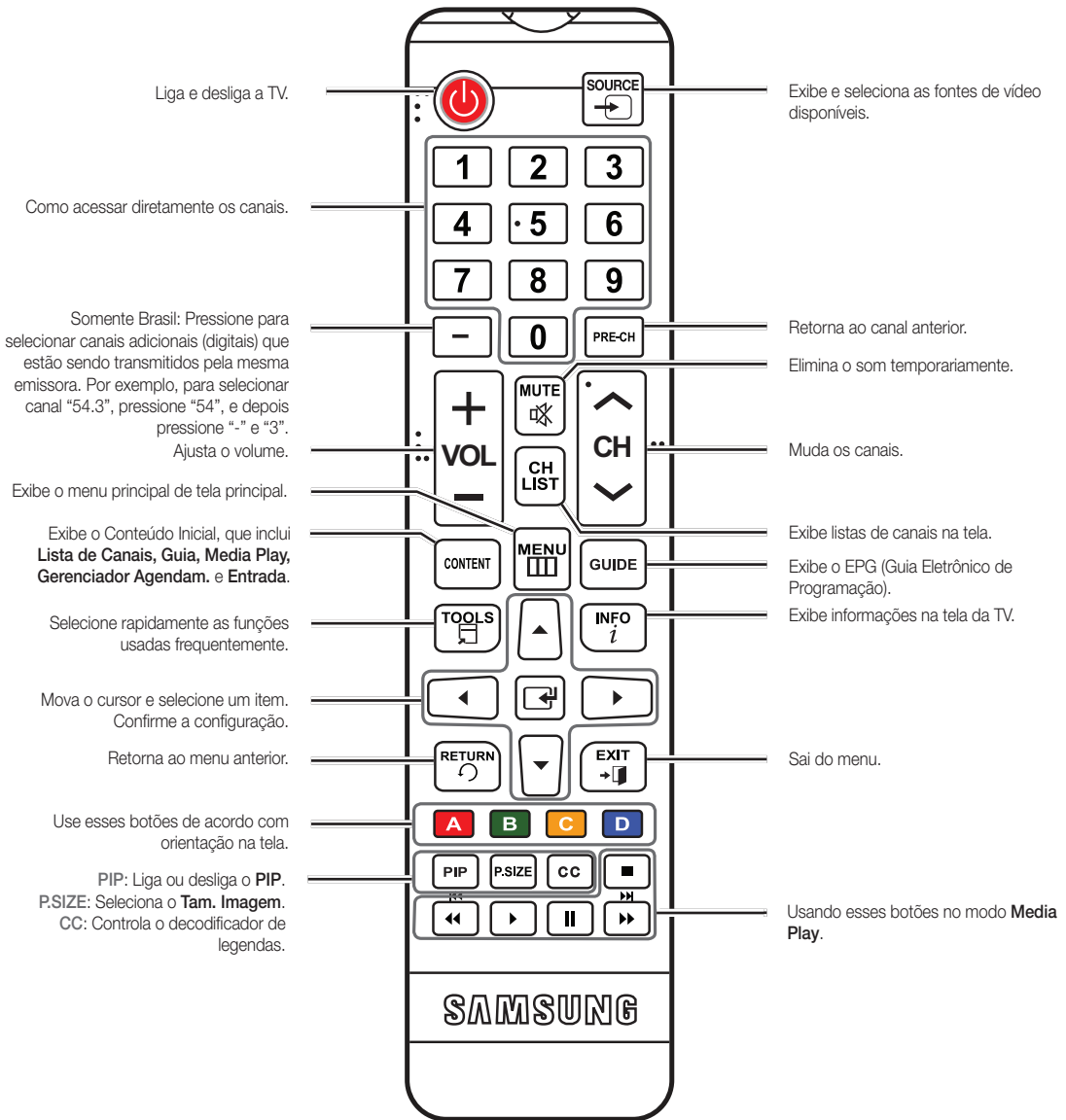
<b>SOURCE</b> 	Alterna entre todas as fontes de entrada disponíveis. No menu na tela, use esse botão como você usaria o botão <b>ENTER</b>  no controle remoto.
<b>MENU</b>	Exibe o menu de tela com as funções da sua TV.
<b>–VOL+</b>	Ajusta o volume. No menu na tela, use os botões <b>–VOL+</b> como você faria com os botões <b>◀ e ▶</b> no controle remoto.
<b>▼ CH ▲</b>	Muda os canais. No menu na tela, use os botões <b>▼ CH ▲</b> como você faria com os botões <b>◀ e ▶</b> no controle remoto.
 (Energia)	Liga ou desliga a TV.
Indicador de Energia	Pisca e apaga quando a energia está ligada e acende quando está no modo de espera.
Sensor do controle remoto	Aponte o controle remoto na direção desse ponto na TV.

### Modo em espera

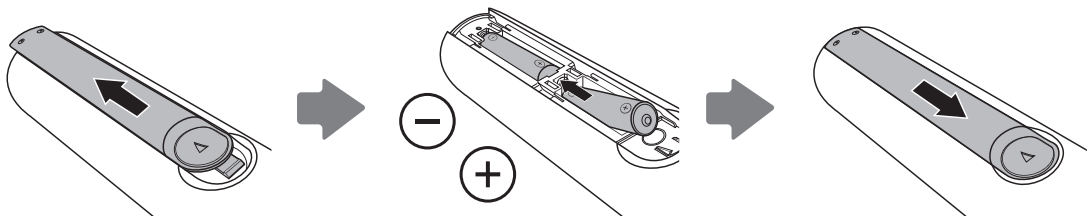
Não deixe a sua TV em modo de espera por longos períodos de tempo (quando estiver ausente em um feriado, por exemplo). Uma pequena quantidade de energia elétrica ainda é consumida mesmo quando o botão de energia está desligado. É melhor desconectar o cabo de energia.

# Iniciando

## Visualizando o Controle Remoto



### Instalando as pilhas (Tamanho da bateria: AAA)

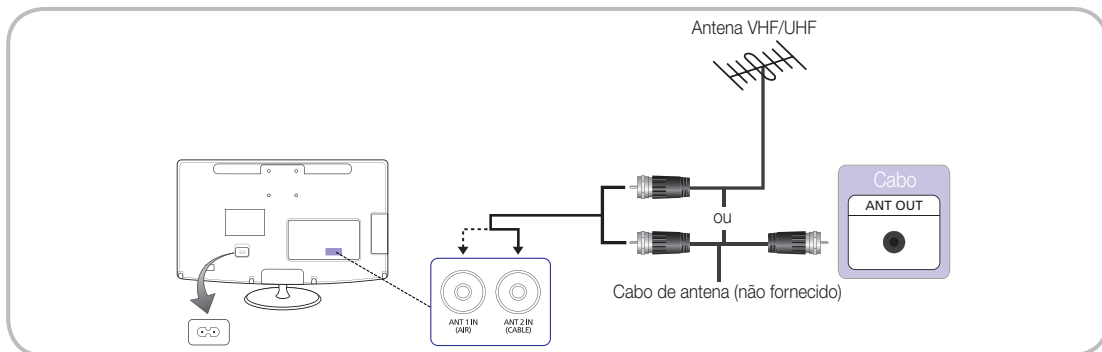


# Conexões


## Conectando a uma Antena


Quando a TV é inicialmente ligada, as configurações básicas são realizadas pelo usuário.








 Conectando o cabo de energia e a antena.





## Configuração (Configuração Inicial)

Quando a TV é inicialmente ligada, uma sequência de avisos na tela auxiliam na configuração das configurações básicas. Pressione o botão **POWER** .


 A **configuração** está disponível somente quando a Fonte de **Entrada** está definida para **TV**.

<b>1</b>	Seleção de idioma	Pressione o botão <b>▲</b> ou <b>▼</b> , depois pressione o botão <b>ENTER</b>  . Seleccione o idioma desejado para exibição na tela.	
<b>2</b>	Seleção de <b>Loja</b> ou <b>Casa</b>	Pressione o botão <b>▲</b> ou <b>▼</b> , depois pressione o botão <b>ENTER</b>  . <ul style="list-style-type: none"><li>• Seleccione o modo <b>Casa</b>. O modo <b>Loja</b> é utilizado pelas lojas.</li><li>• Para retornar às configurações da unidade de <b>Loja</b> para <b>Casa</b> (padrão): Pressione o botão de volume na TV. Ao ver o volume de menu na tela, pressione e mantenha pressionado o botão <b>MENU</b> por 5 s.</li><li>• <b>Loja</b> destina-se somente à exibição em loja. Se você selecioná-la, diversas funções não estarão disponíveis para uso. Seleccione <b>Casa</b> ao assistir em casa.</li></ul>	
<b>3</b>	Prog. Automática	Localize e armazene canais na sua TV. Primeiro, seleccione como você recebe a sua programação <ul style="list-style-type: none"><li>• <b>Uso um cabo de antena para conectar o equip a TV.</b> Memorize todos os canais disponíveis usando um cabo de RF.</li><li>• <b>Uso um decodificador.</b> A TV e o decodificador não estão conectados por um cabo de antena. Assim, o cliente não precisa executar as etapas de busca automática.  Você pode concluir a <b>Configuração</b> seleccionando-a.</li></ul> Para executar a prog. automática, seleccione o botão <b>Avançar</b> . Depois, defina as opções de busca para busca automática. <ul style="list-style-type: none"><li>• Se a antena estiver conectada a <b>ANT 1 IN (AIR)</b>, seleccione <b>Ar</b> e, se estiver conectada a <b>ANT 2 IN (CABLE)</b>, seleccione <b>Cabo</b>. Após seleccionar a origem da antena a memorizar, seleccione <b>Avançar</b>. A TV começará a memorizar todos os canais disponíveis.</li></ul>	
<b>4</b>	Relógio de Configuração	Configure o <b>Modo Relógio</b> automaticamente ou Manual. <ul style="list-style-type: none"><li>• <b>Auto:</b> Permite seleccionar o fuso horário.</li><li>• <b>Manual:</b> Permite configurar Manual a data e a hora atuais.</li><li>• Seleccione o seu fuso horário pressionando o botão <b>▲</b> ou <b>▼</b>. Pressione o botão <b>ENTER</b>  para confirmar a sua escolha.  Se o cliente escolher Configuração de relógio "<b>Manual</b>", essa etapa não será exibida.</li></ul>	
<b>5</b>	Concluído	Pressione o botão <b>ENTER</b>  .	

**Caso deseje restaurar essa função.**

**MENU**  → **Sistema** → **Configuração** → **ENTER** 

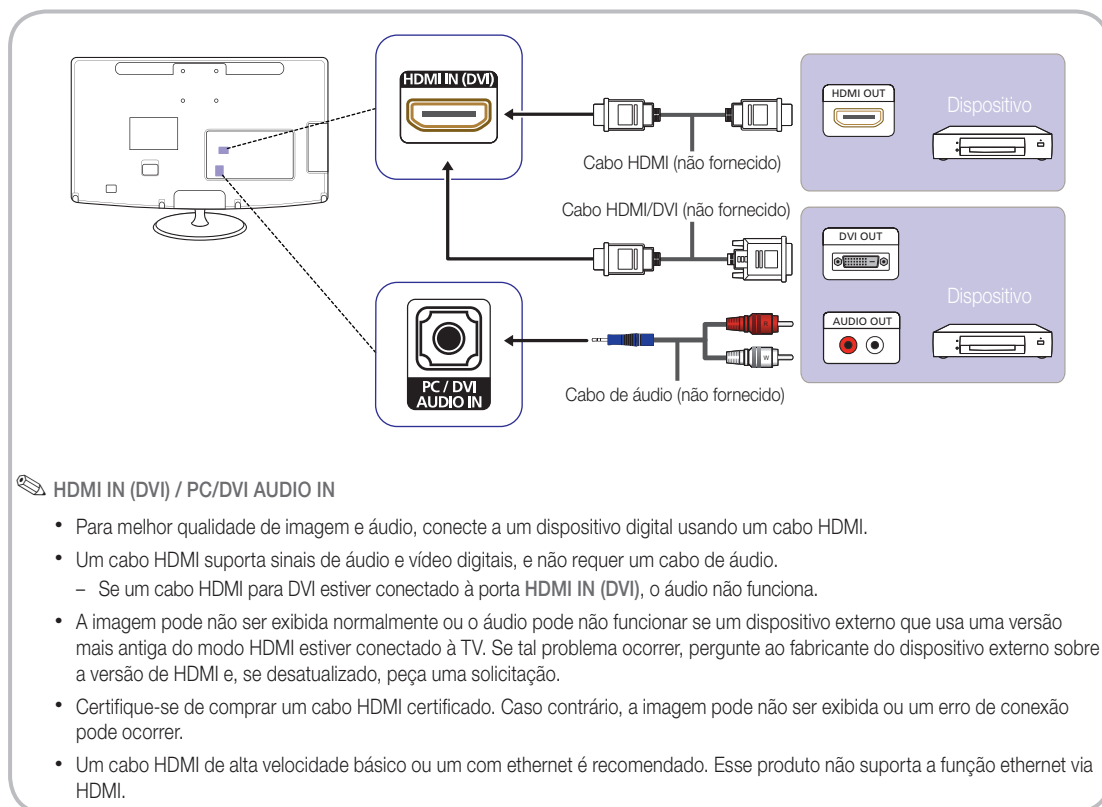
Você deve fazer a **Configuração** novamente em casa, apesar de ter feito na loja.

 Se você esqueceu o código da Senha, pressione os botões do controle remoto na seguinte sequência em modo de Espera, o que restaura a Senha para "0-0-0-0": **POWER** (deslig.) → **MUTE** → 8 → 2 → 4 → **POWER** (ligado).

## Conectando a um Dispositivo AV

### Usando um cabo HDMI ou HDMI para DVI: Conexão HD (até 1080p)

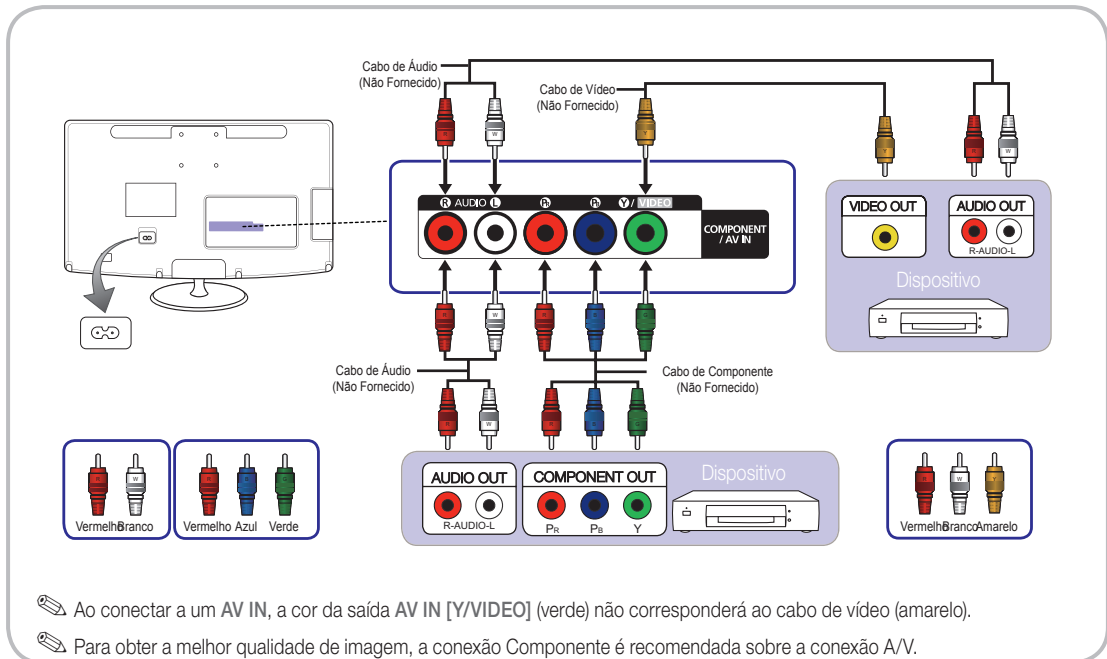
Dispositivos disponíveis: DVD, aparelho de Blu-ray, decodificador de TV a cabo HD, receptor de satélite HD (conversor Set-Top-Box).



# Conexões

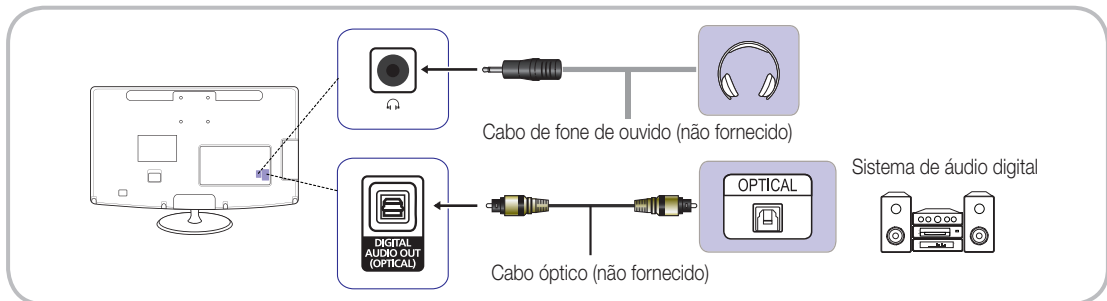
## Usando um Cabo de Componente (até 1080p) ou Áudio/Vídeo (somente 480i)

Dispositivos disponíveis: DVD, aparelho Blu-ray, decodificador de TV a cabo, receptor de satélite, Vídeo Cassete.



## Conectando a um dispositivo de Áudio

### Usando uma Conexão Ótica (Digital) ou uma Conexão de Fone de Ouvido



A série TB300 não possui interface ótica e de fone de ouvido.

#### DIGITAL AUDIO OUT (OPTICAL)

- Quando um Sistema de Áudio Digital está conectado à saída DIGITAL AUDIO OUT (OPTICAL), diminua o volume de ambos, a TV e o sistema.
- Áudio 5.1 canais fica disponível quando a TV está conectada a um dispositivo externo que suporta 5.1 canais.
- Quando o receptor (home theatre) está ligado, é possível ouvir a saída de som da saída ótica da TV. Quando a TV estiver recebendo um sinal de DTV, a TV enviará som 5.1 canais para o receptor de home theatre. Quando a fonte é um aparelho digital como um DVD / aparelho Blu-ray/ decodificador de TV a cabo / receptor de satélite (decodificador de sinais) e estiver conectada à TV via HDMI, somente o áudio 2 CH será ouvido do receptor de home theatre. Se desejar ouvir o áudio 5.1 CH, conecte a saída do áudio digital de seu DVD / aparelho Blu-ray / caixa de cabo / receptor de satélite (decodificador de sinais) diretamente a um amplificador ou home theater.

**Fones de Ouvido** : É possível conectar seus fones de ouvido à saída de fones de ouvido no seu aparelho. Enquanto os fones de ouvido estiverem conectados, o som dos alto-falantes integrados será desativado.

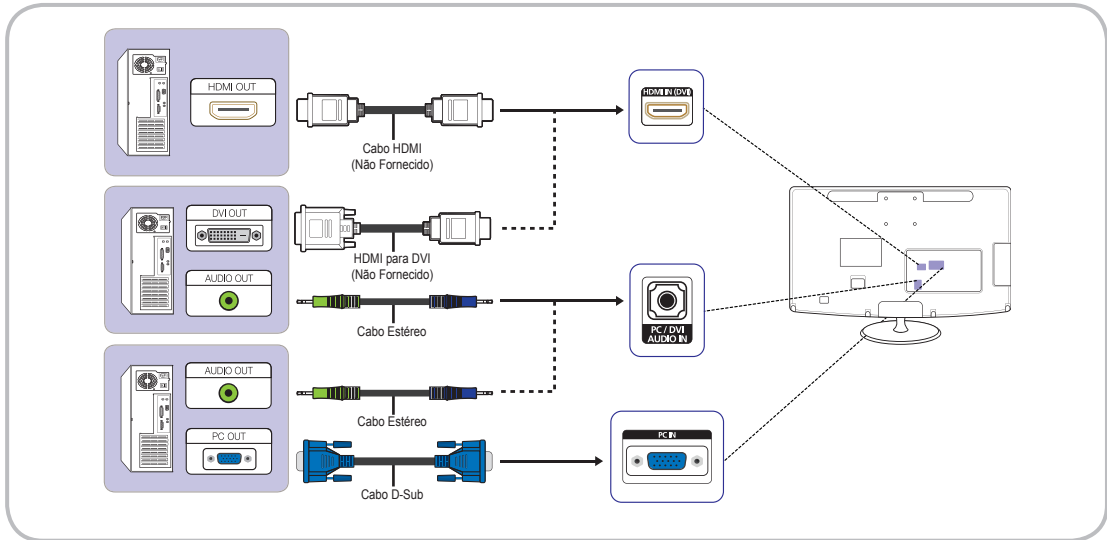
- A função de som pode ser restrita ao conectar os fones de ouvido à TV.
- O volume do fone de ouvido e o volume da TV são ajustados separadamente.

# Conexões

## Conectando a um PC

### Usando um cabo HDMI ou um cabo HDMI para DVI ou cabo D-Sub

 A conexão por meio de cabo HDMI pode não ser suportada dependendo do PC,



### Modos de Exibição (Entrada HDMI/DVI)

Resolução ideal: 1366 x 768 pixels ( somente modelo T19B300)

Modo de Exibição			Frequência Horizontal (kHz)	Frequência Vertical (Hz)	Pixel Clock (MHz)	Polaridade Sinc (H/V)
Modo	Resolução					
IBM	720 x 400	70Hz	31.469	70.087	28.322	-/+
VESA DMT	640 x 480	60Hz	31.469	59.940	25.175	-/-
MAC	640 x 480	67Hz	35.000	66.667	30.240	-/-
VESA DMT	640 x 480	72Hz	37.861	72.809	31.500	-/-
VESA DMT	640 x 480	75Hz	37.500	75.000	31.500	-/-
VESA DMT	800 x 600	60Hz	37.879	60.317	40.000	+/+
VESA DMT	800 x 600	72Hz	48.077	72.188	50.000	+/+
VESA DMT	800 x 600	75Hz	46.875	75.000	49.500	+/+
MAC	832 x 624	75Hz	49.726	74.551	57.284	-/-
VESA DMT	1024 x 768	60Hz	48.363	60.004	65.000	-/-
VESA DMT	1024 x 768	70Hz	56.476	70.069	75.000	-/-
VESA DMT	1024 x 768	75Hz	60.023	75.029	78.750	+/+
VESA DMT	1280 x 720	60Hz	45.000	60.000	74.250	+/+
VESA DMT	1366 x 768	60Hz	47.712	59.790	85.500	+/+

# Conexões

Resolução ideal: 1920 x 1080 pixels

Modo de Exibição			Frequência Horizontal (kHz)	Frequência Vertical (Hz)	Pixel Clock (MHz)	Polaridade Sinc (H/V)
Modo	Resolução					
IBM	720 x 400	70Hz	31.469	70.087	28.322	-/+
VESA DMT	640 x 480	60Hz	31.469	59.940	25.175	-/-
MAC	640 x 480	67Hz	35.000	66.667	30.240	-/-
VESA DMT	640 x 480	72Hz	37.861	72.809	31.500	-/-
VESA DMT	640 x 480	75Hz	37.500	75.000	31.500	-/-
VESA DMT	800 x 600	60Hz	37.879	60.317	40.000	+/+
VESA DMT	800 x 600	72Hz	48.077	72.188	50.000	+/+
VESA DMT	800 x 600	75Hz	46.875	75.000	49.500	+/+
MAC	832 x 624	75Hz	49.726	74.551	57.284	-/-
VESA DMT	1024 x 768	60Hz	48.363	60.004	65.000	-/-
VESA DMT	1024 x 768	70Hz	56.476	70.069	75.000	-/-
VESA DMT	1024 x 768	75Hz	60.023	75.029	78.750	+/+
VESA DMT	1152 x 864	75Hz	67.500	75.000	108.000	+/+
MAC	1152 x 870	75Hz	68.681	75.062	100.000	-/-
VESA DMT	1280 x 720	60Hz	45.000	60.000	74.250	+/+
VESA DMT	1280 x 800	60Hz	49.702	59.810	83.500	-/+
VESA DMT	1280 x 1024	60Hz	63.981	60.020	108.000	+/+
VESA DMT	1280 x 1024	75Hz	79.976	75.025	135.000	+/+
VESA DMT	1366 x 768	60Hz	47.712	59.790	85.500	+/+
VESA DMT	1440 x 900	60Hz	55.935	59.887	106.500	-/+
VESA DMT	1600 x 900RB	60Hz	60.000	60.000	108.000	+/+
VESA DMT	1680 x 1050	60Hz	65.290	59.954	146.250	-/+
VESA DMT	1920 x 1080	60Hz	67.500	60.000	148.500	+/+

## NOTA

- O modo de interlace não é suportado,
- O aparelho pode operar anormalmente se um formato de vídeo não-padrão for selecionado,
- Os modos Separado e Composto são suportados, SOG(Sync On Green) não é suportado,

# Conexões

## Alteração da Fonte de Entrada

### Entrada

SOURCE → Entrada

Use para seleccionar TV ou uma fonte de entrada externa como um DVD / aparelho Blu-ray / decodificador de TV a cabo / receptor de satélite (decodificador de sinais).



#### ■ Componente TV / PC / HDMI/DVI / AV /

- Somente é possível escolher dispositivos externos que estejam conectados à TV. Em **Entrada**, entradas conectadas estarão destacadas.
- Na lista **Entrada**, **TV** e **PC** sempre permanecem ativados.

### Editar Nome

SOURCE → TOOLS → Editar Nome → ENTER

Na lista **Entrada**, pressione o botão TOOLS e, então, é possível definir um nome de fontes de entrada externas que desejar.

#### ■ VCR / DVD / Sinal Cabo / Sinal Satélite / PVR STB / Receptor AV / Jogos / Filmadora / PC / DVI PC / Dispositivos DVI / TV / IPTV / Blu-ray / HD DVD / DMA:

Nomeie o dispositivo conectado aos conectores de entrada para tornar a seleção da sua fonte de entrada mais fácil.

Ao conectar um PC à porta HDMI IN (DVI) com cabo HDMI, você deve configurar a TV para modo PC em **Editar Nome**.

Ao conectar um PC à porta HDMI IN (DVI) com cabo HDMI para DVI, você deve configurar a TV para modo **DVI PC** em **Editar Nome**.

Ao conectar um dispositivo AV PC à porta HDMI IN (DVI) com cabo HDMI para DVI, você deve configurar a TV para modo **Dispositivos DVI** em **Editar Nome**.

### Informação

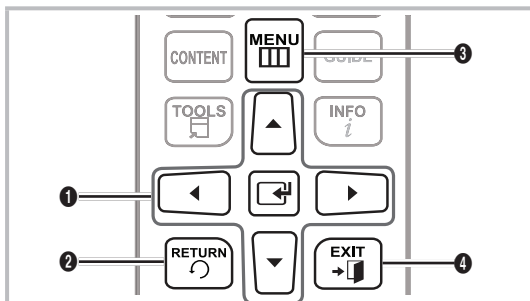
SOURCE → TOOLS → Informação → ENTER

É possível ver informações detalhadas sobre o dispositivo externo selecionado.

# Funções Básicas

## Como Navegar nos Menus

Antes de usar a TV, siga as etapas abaixo para aprender como navegar no menu e seleccionar a ajustar diferentes funções.



- 1** ENTER / Botão de Direção: Mova o cursor e selecione um item. Confirme a configuração.
- 2** Botão RETURN: Retorna ao menu anterior.
- 3** Botão MENU: Exibe o menu principal de tela principal.
- 4** Botão EXIT: Sai do menu de tela.

## Exibição na tela

A etapa de acesso pode diferir dependendo do menu selecionado.

<b>1</b>	MENU	As principais opções de menu aparecem na tela: <b>Imagem, Som, Canal, Sistema, Suporte.</b>
<b>2</b>	▲ / ▼	Selecione um ícone com o botão ▲ ou ▼.
<b>3</b>	ENTER	Pressione ENTER  para acessar o submenu.
<b>4</b>	▲ / ▼	Selecione o submenu desejado com o botão ▲ ou ▼.
<b>5</b>	◀ / ▶	Ajuste o valor de um item com o botão ◀ ou ▶. O ajuste do menu exibido na tela pode diferir dependendo do menu selecionado.
<b>6</b>	ENTER	Pressione ENTER  para confirmar a seleção.
<b>7</b>	EXIT	Pressione EXIT.

# Funções Básicas

## Usando o botão INFO (Guia Agora & Próximo)

O display identifica o canal atual e o status de certas configurações de áudio-vídeo.

O Guia Agora & Próximo exibe informações de programa de TV para cada canal de acordo com a hora de transmissão.

- Utilize ◀ / ▶ para visualizar as informações para um programa desejado enquanto assiste ao canal atual.



## Usando o Menu de Canais

Pressione o botão CONTENT para selecionar **Conteúdo Inicial**, e, então, selecione o menu que deseja usar. Cada tela será exibida.



- A imagem exibida pode diferir dependendo do modelo.

## Guia

CONTENT → Conteúdo Inicial → Guia → ENTER

As informações do EPG (Guia de Programação Eletrônico) são fornecidas pelas emissoras. Ao usar o gerenciador agendamento fornecido pelas emissoras, é possível determinar com antecedência os programas que você deseja assistir para que o canal mude automaticamente para o programa selecionado na hora especificada. As entradas de programa podem aparecer em branco ou desatualizadas dependendo do status do canal.



## Usando a Visualização de Canal



- A imagem exibida pode diferir dependendo do modelo.

✎ Usando os botões de operação com o Guia.

- **A** Vermelho (**Ger. Agen.**): Exibe o **Gerenciador Agendam.**
- **B** Verde (**-2 Horas**): Visualizando a lista de programas a serem transmitidos antes de 2 horas.
- **C** Amarelo (**+2 Horas**): Visualizando a lista de programas a serem transmitidos depois de 2 horas.
- **D** Azul (**Sair**): Sai do guia.
- **i** **Informação**: Exibe detalhes do programa selecionado.
- **◀** (**Página**): Move para a página anterior ou a próxima.
- **Assistir / Agendar**
  - Ao selecionar o programa atual, é possível assistir o programa selecionado.
  - Ao selecionar o programa futuro, é possível programar para assistir o programa selecionado. Para cancelar a programação, pressione o botão ENTER novamente e selecione **Cancel. agend.**

## Gerenciador Agendam.

CONTENT → Conteúdo Inicial → Gerenciador Agendam. → ENTER

É possível visualizar, modificar ou excluir um Canal que você programou para assistir.

## Usando Agendar Exibição

É possível definir um canal desejado para ser exibido automaticamente na hora pretendida.

Você deve configurar a hora atual primeiro usando a função **Hora** → **Relógio** no menu **Sistema** para usar essa função.

1. Pressione o botão ENTER para selecionar **Gerenciador Agendam.**
2. Pressione **A** ou **TOOLS** para incluir reserva manual. A tela **Agendar Exibição** aparece.
3. Pressione os botões ◀ / ▶ / ▲ / ▼ para configurar **Antena, Canal, Repetir, Data, e Hora de Início.**

- **Antena:** Selecione o sinal de transmissão desejado.
- **Canal:** Selecione o canal desejado.
- **Repetir:** Selecione **Uma Vez, Manual, Sáb-Dom, Seg-Sex** ou **Diário** de acordo com sua conveniência. Se você selecionar **Manual**, é possível definir o dia desejado.
- **Data:** você pode definir a data desejada.
- **Hora de Início:** Você pode definir a hora de início desejada.

✎ A marca ✓ indica que a data está selecionada.

✎ Na tela **Informação**, é possível mudar ou cancelar uma informação programada.

- **Cancel. agend.:** Cancele um programa que você programou assistir.
- **Editar Agendamentos:** Mude um programa que você programou assistir.
- **Retornar:** Retorne à tela anterior.

# Funções Básicas

## Lista de Canais

CONTENT → Lista de Canais → ENTER

É possível visualizar todos os canais buscados.



- A imagem exibida pode diferir dependendo do modelo.

🔑 Ao pressionar o botão CH LIST no controle remoto, a tela **Lista de Canais** será exibida imediatamente.

Usando os botões de operação com a **Lista de Canais**.

■ **🔧 (Ferramentas)**: Pressione o botão **TOOLS** para verificar as seguintes funções.

- **Vis. Progr.** (Apenas canais digitais): Pressione os botões ▲/▼ para selecionar o programa desejado e, então, pressione o botão **ENTER**.

- **Edit. Favoritos**: Defina canais que você assiste frequentemente como favoritos.

🔑 Selecione **Edit. Favoritos** e, então, pressione o botão **ENTER**.

- Se o canal já estiver incluído em canal favorito, **Edit. Favoritos** será exibido.

- **Bloquear / Desbloquear**: Bloqueie um canal para que ele não possa ser selecionado e visualizado.

🔑 Essa função está disponível somente quando **Bloqueio de Canal** está definido para **Ligado**.

🔑 A tela de entrada de Senha aparece. Insira a sua Senha de 4 dígitos, cujo padrão é "0-0-0-0". Mude a Senha usando a opção **Mudar Senha**.

- **Edição do Nome do Canal** (somente canais analógicos): Atribua o seu próprio nome de canal.

- **Excluir**: É possível excluir um canal para exibir os canais que você deseja.

- **Informação**: Exiba o nome do canal, resolução, modo de imagem, idioma e assim por diante. (Alguns disponíveis apenas para DTV)

- **Modo Editar**: É possível selecionar canais desejados e editá-los.

- Usando o Menu de Opções em **Modo Editar**: Defina cada canal usando as opções do menu (**Edit. Favoritos**, **Bloquear**, **Desbloquear**, **Excluir**, **Desmarcado**, **Selecionar Tudo**).

1. Pressione o botão **TOOLS** na tela Lista de Canais e, então, selecione **Modo Editar**. Uma caixa de seleção aparece à esquerda do canal.

2. Pressione os botões ▲/▼ para selecionar o canal desejado e, então, pressione o botão **ENTER**. A marca (✓) indica o canal que você selecionou.

🔑 É possível selecionar mais de um canal.

🔑 Pressione o botão **ENTER** novamente para desmarcar o canal.

3. Pressione o botão **TOOLS** e, então, selecione uma função e mude suas configurações.

- **Edit. Favoritos**: Defina os canais selecionados que você assiste frequentemente como favoritos.

🔑 A tela **Edit. Favoritos** tem cinco grupos (**Favoritos 1-5**). É possível incluir um canal favorito em qualquer um dos grupos. Pressione os botões ▲/▼ para selecionar um grupo.

- **Bloquear / Desbloquear**: Bloqueie um canal para que ele não possa ser selecionado e visualizado.

🔑 Essa função está disponível somente quando **Bloqueio de Canal** está definido para **Ligado**.

🔑 A tela de entrada de Senha aparece. Digite a sua Senha de 4 dígitos. É possível mudar o número da Senha usando **Sistema** → **Segurança** → **Mudar Senha** menu.

- **Excluir**: Exclua um canal.

- **Desmarcado**: Desmarque os canais selecionados.

- **Selecionar Tudo**: Selecione todos os canais na lista de canais.

- **◀▶ (Modo Canal)**: Mova para os tipos de canais que deseja exibir na tela **Lista de Canais**.

🔑 A opção pode diferir dependendo do país.

- **🔑 (Assistir / Informação) Assiste ao canal que você seleciona. / Exibe detalhes do programa selecionado.**

- **🏠 (Página)**: Move para a página anterior ou a próxima.

### Agendar Exibição na Lista de Canais (Somente Canais Digitais)

Ao configurar **Agendar Exibição** na **Lista de Canais**, você pode definir apenas o programa no **Vis. Progr.**

1. Pressione o botão CH LIST e, então, selecione um canal digital desejado.
2. Pressione o botão **TOOLS** e, então, selecione **Vis. Progr.** A lista de programas para esse canal aparece.
3. Pressione os botões ▲ / ▼ para selecionar o programa desejado e, então, pressione o botão **🔑 (Informação)**.
4. Selecione **Agendar Exibição** e, então, pressione o botão **ENTER** quando terminar.

🔑 Se desejar cancelar **Agendar Exibição**, siga as etapas 1 a 3. Selecione **Cancel. agend.**

# Funções Básicas


## Menu de Canais

### Memorizando Canais

MENU  → Canal → ENTER 

#### Antena (Ar / Cabo)

Antes de sua televisão poder começar a memorizar os canais disponíveis, você deve especificar o tipo de fonte de sinal que está conectado à TV.

 Se a antena estiver conectada a ANT 1 IN (AIR), selecione **Ar** e se estiver conectada a ANT 2 IN (CABLE), selecione **Cabo**.

### Prog. Automática




Registra automaticamente canais **Ar** / **Cabo** disponíveis para a TV.

- **Ar**: Sinal de antena **Ar**.
- **Cabo**: Sinal de antena **Cabo**.

### Sintonia Fina

(somente canais analógicos)

Se a recepção estiver clara, não é necessário fazer a sintonia fina do canal, pois isso é feito automaticamente durante a operação de busca e armazenamento. Se o sinal estiver fraco ou distorcido, faça a sintonia fina do canal Manual. Role para a esquerda ou a direita até que a imagem esteja clara.

-  As configurações são aplicadas ao canal que você está assistindo atualmente.
-  Canais com sintonia fina que foram salvos são marcados com um asterisco "\*" no lado direito do número do canal no mostrador de canais.
-  Para restaurar a sintonia fina, selecione **Restaurar**.

### Redução de Ruído de Diafonia (Deslig. / Ligado)

(somente canais analógicos)

Essa função reduz o ruído diagonal na imagem causado pela diafonia de sinais. Se a sua TV exibir um ruído enquanto você a estiver assistindo, ligue essa função.

### Sistema de Cor (Auto / PAL-M / PAL-N / NTSC)

Normalmente a TV pode receber imagem e som com boa qualidade quando no modo automático. Esse modo detecta o sistema de cores do sinal automaticamente. No caso de alguma recepção de sinal com cor insatisfatória, selecione o modo **Sistema de Cor** para **Auto**, **PAL-M**, **PAL-N** ou **NTSC**.

## Menu de Imagem


### Alteração do modo de imagem predefinido

MENU  → Imagem → Modo de Imagem → ENTER 

#### Modo de Imagem

Selecione o seu tipo de imagem preferido.

 Ao conectar um PC, o **Modo de Imagem** está disponível apenas como **Padrão** e **Entretenimento**.


- **Dinâmico**: Adequado para um ambiente claro.
- **Padrão**: Adequado para um ambiente normal.
- **Filme**: Adequado para assistir a filmes em um ambiente escuro.
- **Entretenimento**: Adequado para assistir a filmes e jogos.
  -  Somente disponível quando conectado a um PC.

### Ajustando Configurações de Imagem

MENU  → Imagem → ENTER 

#### Samsung MagicAngle

Ajuste o Ângulo de visualização da tela para otimizar a qualidade da tela de acordo com a sua posição de visualização.

- **Samsung MagicAngle**: Ao visualizar a tela de um ângulo inferior ou superior configurando o modo adequado para cada posição, é possível obter uma qualidade de imagem similar à da visualização da tela diretamente de frente.
    - **Deslig.:** Selecione ao visualizar da posição frontal.
    - **Modo Reclinado**: Selecione ao visualizar de uma posição ligeiramente inferior.
    - **Modo Fixo**: Selecione ao visualizar da posição superior.
  - **Modo**: Ajuste o ângulo de visualização da tela.
-  Quando **Samsung MagicAngle** estiver configurado para **Modo Reclinado** ou **Modo Fixo**, a opção **Gamma** não estará disponível.

# Funções Básicas

## Luz de Fundo / Contraste / Brilho / Nitidez / Cor / Matiz (Vd / Vm)

A sua televisão tem diversas configurações para controle de qualidade da imagem.

### NOTA

- Ao conectar um PC, é possível fazer mudanças apenas na **Luz de Fundo, Contraste, Brilho e Nitidez**.
- As configurações podem ser ajustadas e armazenadas para cada dispositivo externo conectado à TV.
- Diminuir o brilho da imagem reduz o consumo de energia.

## Ajuste da Tela

O **Ajuste da Tela** fornece diversas opções de taxa de definição e tamanho. Selecione uma opção usando as teclas de setas para cima e para baixo e, então, pressione **ENTER**. Use as teclas de setas para selecionar uma opção no submenu e, então, pressione **ENTER**.

- **Tam. Imagem:** Seu decodificador de TV a cabo / receptor de satélite também pode ter a própria configuração de tamanhos de tela. Porém, recomendamos fortemente usar o modo **16:9** na maior parte do tempo.

**16:9:** Configura a imagem para modo amplo 16:9.

**Zoom1:** Use para ampliação moderada.

**Zoom2:** Use para uma ampliação mais forte.

**Ajuste Amplo:** Aumenta a taxa de definição da imagem para que se ajuste à tela inteira.

Disponível com sinais HD 1080i / 720p em modo 16:9.

**4:3:** Configura a imagem para modo básico (4:3).

Não assista em formato 4:3 por um período prolongado. Traços de bordas exibidos à esquerda, direita e centro da tela podem causar retenção de imagem (marcas na tela), o que não é abrangido pela garantia.

**Ajuste à Tela:** Exibe a imagem completa sem nenhum corte quando os sinais de entrada são HDMI (720p / 1080i / 1080p) ou Componente (1080i / 1080p).

- **Posição:** Ajusta a posição da imagem. **Posição** somente estará disponível se **Tam. imagem** estiver configurado para **Zoom1, Zoom2, Ajuste Amplo, ou Ajuste à Tela**.

Para usar a função **Posição** após selecionar **Zoom1, Zoom2** ou **Ajuste Amplo**, siga essas etapas:

1. Pressione o botão **▼** para selecionar **Posição**.
2. Pressione o botão **ENTER**.
3. Pressione o botão **▲** ou **▼** para mover a imagem para cima ou para baixo.

4. Quando concluído, pressione o botão **ENTER**.

Se desejar restaurar as imagens para suas posições originais, selecione **Restaurar** na tela **Posição** e, então, pressione **ENTER**. A imagem será restaurada para sua posição padrão.

Para usar a função **Posição** após selecionar **Ajuste à Tela** quando conectado a uma fonte HDMI (1080i/1080p) ou de Componente (1080i/1080p), siga essas etapas:

1. Pressione o botão **▼** para selecionar **Posição**.
2. Pressione o botão **ENTER**.
3. Pressione o botão **▲**, **▼**, **◀** ou **▶** para mover a figura.
4. Quando concluído, pressione o botão **ENTER**.

### NOTA

- Se desejar restaurar as imagens para suas posições originais, selecione **Restaurar** na tela **Posição**. A imagem será configurada para sua posição padrão.
- HD (Alta Definição): 16:9 - 1080i / 1080p (1920x1080), 720p (1280x720)
- É possível ajustar e armazenar configurações para cada dispositivo externo que você conectou a uma entrada na TV.
- Tamanhos de Imagem disponíveis por Fonte de Entrada:

Fonte de Entrada	Tam. Imagem
ATV, AV, Componente (480i, 480p)	<b>16:9, Zoom1, Zoom2, 4:3</b>
DTV(1080i), Componente (1080i, 1080p), HDMI (720p, 1080i, 1080p)	<b>16:9, Ajuste Amplo, 4:3, Ajuste à Tela</b>

## Ajuste da Tela do PC

Disponível somente em modo **PC**.

- **Grosso / Ajuste Fino:** Remove ou reduz o ruído da imagem. Se o ruído não for removido apenas com a sintonia fina, então ajuste a frequência o melhor possível (**Grosso**) e faça a sintonia fina novamente. Após a redução do ruído, reajuste a imagem para que ela fique alinhada com o centro da tela.
- **Posição:** Ajuste a posição da tela do PC com o botão de direção (**▲** / **▼** / **◀** / **▶**).
- **Rest. Imagem:** Restaura a imagem para suas configurações padrão.

# Funções Básicas

## Auto Ajuste

Valores de frequência/ posição e sintonia fina são ajustados automaticamente.

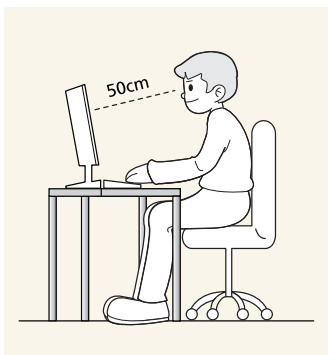
 Somente disponível em modo PC.

### Usando a sua TV como um Monitor de Computador (PC)

Configurando o Software do seu PC (Baseado em Windows XP) Dependendo da versão do Windows e da placa de vídeo, as telas reais no seu PC provavelmente parecerão diferentes, mas as mesmas informações de configuração básicas aparecerão na maioria dos casos. (Se não, entre em contato com o fabricante do seu computador ou Revendedor Samsung.)

1. Clique em "Painel de Controle" no menu Iniciar do Windows.
2. Clique em "Aparência e Temas" na janela "Painel de Controle" e uma caixa de diálogo de exibição aparecerá.
3. Clique em "Exibição" e uma caixa de diálogo de exibição aparecerá.
4. Navegue para a guia "Configurações" na caixa de diálogo de exibição.
  - A configuração de tamanho correta (resolução).  
[Ideal: 1920 x1080 pixels]  
[Modelo Ideal T19B300: 1366 x 768 pixels]
  - Se uma opção de frequência vertical existir na sua caixa de diálogo de configurações de exibição, o valor correto é "60" ou "60 Hz". Caso contrário, basta clicar em "OK" e sair da caixa de diálogo.

### Mantendo a Postura Correta ao Utilizar o Produto



Mantenha a postura correta ao usar esse produto.

- Endireite suas costas.
- Mantenha uma distância de 45-50 cm entre seus olhos e a tela. Olhe para baixo na tela e encare a tela de frente.
- Ajuste o ângulo do produto para que a luz não seja refletida na tela.
- Mantenha seus cotovelos em um ângulo reto e mantenha o braço nivelado com o dorso da sua mão.
- Mantenha os cotovelos em um ângulo reto.
- Coloque seus calcanhares retos no chão enquanto mantém seus joelhos em um ângulo de 90° ou maior e mantenha a posição do seu braço para que ele permaneça abaixo do seu coração.


## Alterar as Opções de Imagem

### Configurações Avançadas

MENU  → Imagem → Configurações Avançadas → ENTER 

(Configurações Avançadas estão disponíveis em modo **Padrão / Filme**)

Comparadas aos modelos anteriores, as novas TVs Samsung têm uma imagem mais precisa.

 Quando conectada a um PC, é possível somente fazer mudanças em **Gamma** e **Estabilidade de Branco**.




- **Contr. Dinâm. (Deslig. / Baixo / Médio / Alto):** Ajuste o contraste da tela.
- **Tom de Preto (Deslig. / Escuro / Escurecido / Mais Escuro):** Selecione o nível de preto para ajustar a profundidade da tela.
- **Tom de Pele:** Enfatizar "Tom de Pele" rosa.
- **Modo Apenas RGB (Deslig. / Vermelho / Verde / Azul):** Exibe a cor **Vermelho, Verde e Azul** para fazer ajustes finos na matiz e na saturação.
- **Espaço de Cores (Auto / Nativo):** Ajuste o intervalo de cores disponíveis para criar a imagem.
- **Estabilidade de Branco:** Ajuste a temperatura da cor para uma imagem mais natural.  
**Verm.-Offset / Verde-Offset / Azul-Offset:** Ajuste o nível de escuro de cada cor (vermelho, verde, azul).  
**Verm.-Gain / Verde-Gain / Azul-Gain:** Ajuste o nível de brilho de cada cor (vermelho, verde, azul).  
**Restaurar:** Restaura a **Estabilidade de Branco** para suas configurações padrão.
- **Gamma:** Ajuste a intensidade de cor primária.
- **Motion Lighting (Deslig. /Ligado):** Reduz o consumo de energia por meio do controle de brilho.  
 Ao mudar um valor de configuração de **Contraste**, **Motion Lighting** estará configurado para **Deslig.**

# Funções Básicas


## Opções de Imagem


MENU  → Imagem → Opções de Imagem → ENTER 

 Quando conectada a um PC, é possível somente fazer mudanças em **Tonalidade de Cor**.




### ■ Tonalidade de Cor (Frio / Padrão / Quente1 / Quente2)

 **Quente1** ou **Quente2** serão desativados quando o modo de figura for **Dinâmico**.

 As configurações podem ser ajustadas e armazenadas para cada dispositivo externo conectado à uma entrada na TV.


### ■ Filtro Ruído Digital (Deslig. / Baixo / Médio / Alto / Auto / Visualiz. Automática):

Se o sinal de transmissão recebido por sua TV estiver fraco, é possível ativar o recurso **Filtro Ruído Digital** para reduzir qualquer estática e fantasmas que possam aparecer na tela.

 Quando o sinal estiver fraco, tente outras opções até a TV exibir.

**Visualiz. Automática:** Ao mudar canais analógicos, exibe potência do sinal.

 Somente disponível para canais analógicos.


 Quando a barra estiver verde, isso indica que é o melhor sinal possível.

### ■ Filtro Ruído MPEG (Deslig. / Baixo / Médio / Alto / Auto):

Reduz o ruído MPEG para fornecer qualidade de imagem aprimorada.

### ■ Nível de Preto HDMI (Normal / Baixo):


Seleciona o nível de preto na tela para ajustar a profundidade da tela.

 Disponível somente em modo HDMI.

### ■ Modo Filme (Deslig. / Auto1 / Auto2):

Configura a TV para automaticamente reconhecer e processar sinais de filmes de todas as origens e ajustar a imagem para qualidade ideal.

 Disponível em modo de TV, HDMI (1080i).

 Se a tela não parecer natural, mude sua opção para **Deslig. / Auto1 / Auto2** em **Modo Filme**.

## Restaurar Imagem (Sim / Não)

Restaura o seu modo de imagem atual para suas configurações padrão.

## Menu de Som

### Alteração do modo de som predefinido

MENU  → Som → Modo de Som → ENTER 

### Modo de Som

- **Padrão:** Seleciona o modo de som normal.
- **Música:** Enfatiza música sobre vozes.
- **Filme:** Fornece o melhor som para filmes.
- **Voz Destacada:** Enfatiza vozes sobre outros sons.
- **Amplificar:** Aumente a intensidade do som de alta frequência para permitir uma melhor experiência de audição para deficientes auditivos.

### Ajuste das configurações de som

MENU  → Som → Efeito de Som → ENTER 

### Efeito de Som

(modo apenas de som padrão)

#### ■ SRS TruSurround HD (Deslig. / Ligado)

O sistema SRS TruSurround HD Digital proporciona uma presença de som superior. Os alto-falantes adicionam um som multi-direcional, criando assim um ambiente de áudio, idealmente adequado para filmes, esportes e jogos.

#### ■ SRS TruDialog (Deslig. / Ligado)

Essa função enfatiza a voz enquanto mantém o nível de som de fundo, permitindo que o diálogo seja ouvido com mais clareza.

#### ■ Equalizador

Ajusta o modo de som.

- **Balanco Esq / Dir:** Ajusta o balanço entre o alto-falante direito e o esquerdo.
- **100Hz / 300Hz / 1kHz / 3kHz / 10kHz (Ajuste de Largura de Banda):** Ajusta o nível de frequências de largura de banda específicas.
- **Restaurar:** Restaura o equalizador para suas configurações padrão.

### Configurações de Som

MENU  → Som → ENTER 

### Opções Transmissão Áudio

■ **Idioma de Áudio** (apenas canais digitais): Altera o valor padrão para idiomas de áudio.

 O idioma disponível pode diferir dependendo da transmissão.

# Funções Básicas

## ■ Som Várias Faixas (MTS)

(somente canais analógicos)

- **Mono:** Escolha para canais que são transmitidos em mono ou se você tiver dificuldade em receber um sinal estéreo.
- **Estéreo:** Escolha para canais que são transmitidos em estéreo.
- **SAP:** Escolha para ouvir o programa de áudio separado, que geralmente é uma tradução de idioma estrangeiro.
- Dependendo do programa particular que está sendo transmitido, é possível ouvir em **Mono**, **Estéreo** ou **SAP**.

## Saída SPDIF

(Não está disponível para a série TB300.)

SPDIF (Interface Digital Sony Philips) é usado para fornecer som digital, reduzindo a interferência nos alto-falantes e vários dispositivos digitais como um aparelho de DVD.

## ■ Formato de Áudio:

É possível selecionar o formato de saída de áudio digital (SPDIF).  
O formato de saída de áudio digital (SPDIF) disponível pode diferir dependendo da fonte de entrada.

## ■ Atraso de Áudio:

Corrija problemas de sincronização de áudio-vídeo, ao assistir TV ou vídeo, e ao ouvir saída de áudio digital usando um dispositivo externo como um receptor AV (0ms ~ 250ms).

## Configuração Alto-falante

### ■ Selecionar Alto-Falante (Alto-falante Ext / Alto-falante TV):

Um eco sonoro pode ocorrer devido à velocidade diferente da decodificação de entrada entre o alto-falante principal e o receptor de áudio. Nesse caso, configure a TV para **Alto-falante Ext**.

Quando **Selecionar Alto-Falante** estiver configurado para **Alto-falante Ext**, os botões de volume e MUTE não operarão e as configurações de som serão limitadas.

Quando **Selecionar Alto-Falante** estiver configurado para **Alto-falante Ext**.

- **Alto-falante TV:** Deslig., **Alto-Falante Externo:** Ligado

Quando **Selecionar Alto-Falante** estiver configurado para **Alto-Falante de TV**.

- **Alto-falante TV:** Ligado, **Alto-Falante Externo:** Ligado

Se não há sinal de vídeo, ambos os alto-falantes estarão mudos.

Não está disponível para a série TB300.

### ■ Volume Automático (Deslig. / Normal / Noite):

Para equalizar o nível do volume em cada canal, configure para **Normal**.  
**Noite:** Esse modo fornece uma experiência de som aprimorada para modo **Normal**, quase não produzindo ruído. É útil à noite.

## Restaurar Som (Sim / Não)

Restaura todas as configurações de som para os padrões de fábrica.

## Ajuste da Hora

MENU → Sistema → Hora → ENTER

### Hora

#### ■ Relógio:

- O ajuste do relógio afeta diversas funções da TV que envolvem horário.
- A hora atual aparecerá sempre que você pressionar o botão INFO.
- Se você desconectar o cabo de energia, terá de configurar o relógio novamente.

#### Modo Relógio (Auto / Manual)

- **Auto:** Configure a hora atual automaticamente usando a hora de um canal digital.  
A antena deve ser conectada para configurar a hora automaticamente.
- **Manual:** Configure a hora atual Manual.  
Dependendo da emissora e do sinal, a configuração da hora automática pode não ser correta. Nesse caso, configure a hora Manual.

#### Config. Relógio:

- Configure o Dia, Mês, Ano, Hora, Minuto e am/pm.
- Disponível somente quando **Modo Relógio** estiver configurado para **Manual**.
- É possível configurar o Dia, Mês, Ano, Hora e Minuto diretamente pressionando os botões de número no controle remoto.

#### Fuso Horário:

- Selecione o seu fuso horário.
- Essa função está disponível somente quando o **Modo Relógio** está configurado para **Auto**.

### Usando o Sleep Timer

- **Sleep Timer** : Automaticamente desliga a TV após um período de tempo pré-configurado. (30, 60, 90, 120, 150 e 180 minutos).
- Para cancelar o **Sleep Timer**, selecione **Deslig.**

### Temporizador para Ligar / Desligar



É possível configurar a TV para ligar automaticamente numa hora predefinida.

- **Hora de Ligar 1 / Hora de Ligar 2 / Hora de Ligar 3:** Três diferentes configurações de hora de ligar podem ser feitas. Você deve configurar o relógio primeiro.



# Funções Básicas

**Configuração:** Selecione **Deslig.**, **Uma Vez**, **Diário**, **Seg-Sex**, **Seg-Sáb**, **Sáb-Dom** ou **Manual** para configurar de acordo com a sua conveniência. Se você selecionar **Manual**, é possível configurar o dia que deseja ativar o temporizador.

 A marca  indica que o dia que está selecionado.

**Hora:** Configure a hora, minuto, e am/pm.

**Volume:** Configure o nível de volume desejado.

**Entrada:** Selecione a fonte de origem desejada a ser reproduzida quando a TV for ligada automaticamente. (**USB** pode ser selecionado apenas quando um dispositivo USB estiver conectado à TV)

**Antena (quando a Entrada estiver configurada para TV):** Selecione **Ar** ou **Cabo**.

**Canal (quando a Entrada estiver configurada para TV):** Selecione o canal desejado.

**Música (quando a Entrada estiver configurada para USB):** Selecione uma pasta no dispositivo USB que contenha arquivos de música quando a TV for ligada automaticamente.

**Fotos (quando a Entrada estiver configurada para USB)** : Selecione uma pasta no dispositivo USB que contenha arquivos de fotos para ser reproduzidos quando a TV for ligada automaticamente.



## NOTA

- Se não houver arquivo de música no dispositivo USB ou a pasta que contém um arquivo de música não estiver selecionada, a função Temporizador não opera corretamente.
- Quando houver somente um arquivo de foto no USB, a Apresentação de Slides não executará.
- Se um nome de pasta for muito longo, a pasta não poderá ser selecionada.
- Cada USB que você usa está designada à sua própria pasta. Ao usar mais de um do mesmo tipo de USB, certifique-se de que as pastas designadas para cada USB possuem nomes diferentes.
- É recomendado o uso de um cartão de memória USB e um leitor multi-cartões ao usar **Hora de Ligar**. A função **Hora de Ligar** pode não funcionar com dispositivos USB com uma bateria integrada, aparelhos MP3, ou PMPs feitos por alguns fabricantes porque esses dispositivos levam muito tempo para serem reconhecidos.

- **Hora de Desligar 1/ Hora de Desligar 2/ Hora de Desligar 3:** Três diferentes configurações de hora de desligar podem ser feitas. Você deve configurar o relógio primeiro.

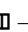



**Configuração:** Selecione **Deslig.**, **Uma Vez**, **Diário**, **Seg-Sex**, **Seg-Sáb**, **Sáb-Dom** ou **Manual** para configurar de acordo com a sua conveniência. Se você selecionar **Manual**, é possível configurar o dia que deseja ativar o temporizador.


 A marca  indica que o dia que está selecionado.


**Hora:** Configure a hora, minuto, e am/pm.

## Bloqueio de Programas


MENU  → Sistema → Segurança → ENTER 

### Segurança

 A tela de inserção da senha será exibida. Digite o número de 4 dígitos da sua Senha.


 O número padrão da Senha de um novo aparelho de TV é "0-0-0-0".

- **Bloqueio de Canal (Deslig. /Ligado):** Bloqueie canais para impedir que usuários não autorizados, como crianças, assistam a programas inadequados.


 Disponível somente quando a **Entrada** estiver configurada para **TV**.

- **Bloqueio Programas:** Impeça usuários não autorizados, como crianças, de assistirem programas inadequados com uma Senha de 4 dígitos definida pelo usuário. Se o canal selecionado estiver bloqueado, o símbolo "🔒" será exibido.


- **Mudar Senha:** A tela Mudar Senha aparecerá. Escolha quaisquer 4 dígitos para a sua Senha e digite-as. Assim que os 4 dígitos forem digitados, a tela **Confirme Nova Senha** aparecerá. Digite novamente os mesmos 4 dígitos. Quando a tela Confirmar desaparecer, a sua Senha terá sido memorizada.

 Se você esqueceu a Senha, pressione os botões do controle remoto na seguinte sequência, o que restaura a Senha para "0-0-0-0": POWER (deslig.) → MUTE → 8 → 2 → 4 → POWER (ligado).


## Soluções Econômicas

MENU  → Sistema → Solução Ecológica → ENTER 

### Solução Ecológica

- **Economia Energia (Deslig. / Baixo / Médio / Alto / Imagem Desl.)**  : Isso ajusta o brilho da TV para reduzir o consumo de energia. Se você selecionar **Imagem Desl.**, a tela será desligada, mas o som permanecerá ligado. Pressione qualquer botão, exceto o botão de volume para ligar a tela.

- **Sem Sinal Espera (Deslig. / 15 min. / 30 min. / 60 min.):** Para evitar consumo de energia desnecessário, configure por quanto tempo deseja que a TV permaneça ligada se não estiver recebendo um sinal.

 Desativado quando o PC está em modo de economia de energia.

- **Deslig. Automático (Deslig. / Ligado):** Economiza energia desligando a TV automaticamente quando nenhuma operação do usuário é recebida por 4 horas.



# Funções Básicas

## Outras Funções

MENU  → Sistema → ENTER 

### Menu Idioma

Configure o idioma do menu.

1. Selecione **Menu Idioma** e pressione o botão ENTER .
2. Escolha o idioma desejado e pressione o botão ENTER .

### Closed Caption


(Mensagens de Texto na Tela)

- **Legenda (Deslig. /Ligado):** É possível ligar e desligar a função de legenda. Se as legendas não estiverem disponíveis, elas não serão exibidas na tela.

 O recurso Legenda não funciona nos modos **Componente, HDMI** ou **PC**.



- **Modo de Legenda:** É possível selecionar o modo de legenda desejado.

 A disponibilidade de legendas depende do programa transmitido.

**CC1~CC4 / Texto1~Texto4:** (apenas canais analógicos) A função Legenda Analógica opera em modo de canal de TV analógico ou quando um sinal é fornecido de um dispositivo externo para a TV. (Dependendo do sinal de transmissão, a função Legenda Analógica pode ou não funcionar com canais digitais.)

### Tempo de Prot. Autom.

- **Deslig. / 2 horas / 4 horas / 8 horas / 10 horas:** Se a tela permanecer ociosa com uma imagem estática por um certo período de tempo definido pelo usuário, o protetor de tela será ativado para evitar a formação de imagens fantasmas na tela.

### Geral

- **Econ. Máx. Energia (Deslig. / Ligado):** Desligue o monitor do PC quando o PC não for usado por um determinado período de tempo para reduzir o consumo de energia.
- **Modo Jogo (Deslig. /Ligado):** Quando conectar um console de jogo como PlayStation™ ou Xbox™, é possível desfrutar de uma experiência de jogo mais realista selecionando o menu de jogo.

#### NOTA

- Precauções e restrições para modo jogo
  - Para desconectar o console do jogo e conectar outro dispositivo externo, configure **Modo Jogo** para **Deslig.** no menu de configuração.
  - Se você exibir o menu da TV em **Modo Jogo**, a tela oscilará ligeiramente.
- **Modo Jogo** não estará disponível quando a fonte de entrada estiver definida para **TV** ou **PC**.
- Após conectar o console do jogo, configure **Modo Jogo** para **Ligado**. Infelizmente, você pode notar qualidade de imagem reduzida.

- Se **Modo Jogo** estiver **Ligado**:
  - O modo **Imagem** está configurado para **Padrão** e o modo **Som** está configurado para **Filme**.

- **Bloqueio do Painel:** Bloqueie e desbloqueie todas as teclas no painel frontal de uma só vez. Quando Bloqueio do Painel estiver ligado, nenhuma das teclas no painel frontal operará.
- **Logo Inicializ. (Deslig. /Ligado):** Exibe o logotipo da Samsung quando a TV está ligada.
- **Sistema de Cor AV (Auto / PAL-M / PAL-N / NTSC):** Normalmente a TV pode receber imagem e som com boa qualidade quando no modo **Auto**. Esse modo detecta o sistema de cores do sinal automaticamente. No caso de alguma recepção de sinal com cor insatisfatória, selecione o modo **Sistema de Cor AV** para **Auto, PAL-M, PAL-N** ou **NTSC**.

### Picture In Picture (PIP)

MENU  → Sistema → PIP → ENTER 







#### PIP

É possível assistir ao sintonizador da TV e a uma fonte de vídeo externa simultaneamente. **PIP** (Picture-in-Picture) não funciona no mesmo modo.

#### NOTA

- Para som do PIP, consulte as instruções de **Seleção do Som**.
- Se você desligar a TV enquanto assiste em modo **PIP**, a janela de PIP desaparecerá.
- Você poderá notar que a imagem na janela de PIP se tornará ligeiramente artificial quando você usar a tela principal para visualizar um jogo ou karaokê.
- Enquanto **Bloqueio Programas** estiver em operação, a função PIP não poderá ser usada.
- Configurações de PIP

Imagem principal	Sub-imagem
Componente, HDMI/DVI, PC	TV

- **PIP (Deslig. /Ligado):** Ative ou desative a função PIP.
- **Ar / Cabo:** Selecione **Ar** ou **Cabo** como a origem de entrada para a sub-tela.
- **Canal:** Selecione o canal para a sub-tela.
- **Tamanho (  /  ):** Selecione um tamanho para a sub-imagem.
- **Posição (  /  /  /  ):** Selecione uma posição para a sub-imagem.
- **Seleção do Som (Principal / Sub):** É possível escolher o som desejado (**Principal / Sub**) em modo **PIP**.

### Video On Demand DivX®

Mostra o código de registro autorizado para a TV. Se você se conectar a um website DivX e se registrar, é possível transferir o arquivo de registro VOD. Se você reproduzir o registro VOD usando o Media Play, o registro será concluído.


 Para mais informações sobre DivX® VOD, visite "http://vod.divx.com".

# Funções Básicas

## Menu de Suporte

MENU  → Suporte → ENTER 


### Auto Diagnóstico

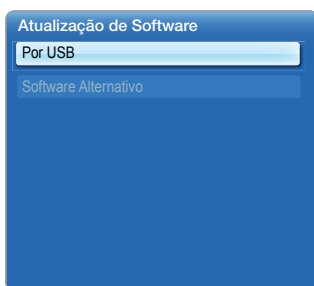
-  O **Auto Diagnóstico** pode levar alguns segundos, isso faz parte da operação normal da TV.
- **Teste de Imagem:** Use para verificar problemas de imagem.  
**Sim:** Se o padrão de teste não aparecer ou se houver ruído no padrão de teste, selecione **Sim**. Pode haver um problema com a TV. Entre em contato com a Central de Atendimento Samsung para obter assistência.  
**Não:** Se o padrão de teste for adequadamente exibido, selecione **Não**. Pode haver um problema com o seu equipamento externo. Verifique as suas conexões. Se o problema persistir, consulte o manual do usuário do dispositivo externo.
  - **Teste de Som:** Use o som da melodia integrada para verificar problemas de som.  
**Sim:** Se você puder ouvir som somente de um alto-falante ou se não ouvir nada durante o teste de som, selecione **Sim**. Pode haver um problema com a TV. Entre em contato com a Central de Atendimento Samsung para obter assistência.  
**Não:** Se voce ouvir som dos alto-falantes, selecione **Não**. Pode haver um problema com o seu equipamento externo. Verifique as suas conexões. Se o problema persistir, consulte o manual do usuário do dispositivo externo.
  - **Informação Sinal:** (apenas canais digitais) A qualidade de recepção de um canal HD é perfeita ou os canais estão indisponíveis. Ajuste sua antena para aumentar a potência do sinal.
  - **Restaurar:** Restaura todas as configurações para os padrões de fábrica.

### Atualização de Software

**Atualização de Software** pode ser executada transferindo o firmware mais recente de "www.samsung.com," para um dispositivo de memória USB.

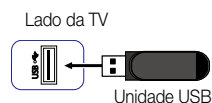
**Versão Atual** - o software já está instalado na TV.

-  O software é representado como "Ano/Mês/Dia\_Versão."



### Instalando a Versão Mais Recente

- **Por USB:** Insira uma unidade USB contendo o arquivo de atualização de firmware, transferido de "www.samsung.com," para a TV. Tenha cuidado para não desconectar a energia ou remover a unidade USB até a conclusão das atualizações. A TV será desligada e ligada automaticamente após a conclusão da atualização de firmware. Quando o software estiver atualizado, as configurações de vídeo e áudio que você fez retornarão para suas configurações padrão. Aconselhamos anotar as suas configurações para facilitar suas restaurações após a atualização.
- **Software Alternativo:** Substitua o software atual pelo alternativo.



### Entre em contato com a Samsung

Visualize essas informações quando a sua TV não funcionar adequadamente ou quando desejar atualizar o software. É possível localizar informações quanto às nossas centrais de atendimento e como transferir produtos e software.

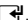

### Conteúdo Inicial

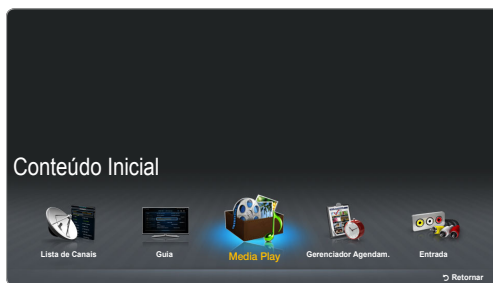
É possível usufruir de conteúdos úteis e variados.

# Funções Avançadas

## Usando o Media Play

Desfrute de vídeos, fotos, arquivos de música salvos em um dispositivo de classe de armazenamento em massa USB Class (MSC).

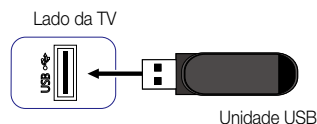
1. Pressione o botão **CONTENT** para selecionar **Media Play**.
2. Pressione o botão **▲** ou **▼** para selecionar o tipo de conteúdo desejado (**Vídeos, Fotos, Música**). A seguir, pressione o botão **Enter** .
3. Pressione o botão **▲** / **▼** para selecionar o dispositivo desejado e, então, pressione o botão **Enter**  novamente.



- A imagem exibida pode diferir dependendo do modelo.

## Conectando um Dispositivo USB

1. Ligue a sua TV.
2. Conecte um dispositivo USB que contenha arquivos de foto e música na saída USB na lateral da TV.
3. Quando o USB estiver conectado à TV, uma janela pop-up aparece. Depois, é possível selecionar **Vídeos, Fotos** ou **Música** diretamente.



 Isso pode não funcionar adequadamente com arquivos multimídia não-licenciados.

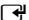
 Lista de informações essenciais antes de usar o **Media Play**.

- MTP (Media Transfer Protocol) não é suportado.
- O sistema de arquivos suporta FAT16, FAT32 e NTFS.
- Certos tipos de dispositivos de câmera e áudio Digitais USB podem não ser compatíveis com essa TV.
- **Media Play** suporta apenas dispositivos USB de armazenamento em massa. MSC é um dispositivo de armazenamento em massa. Exemplos de MSC são unidades Thumb, Leitores de Cartão Flash e HDD USB (HUBs USB não são suportados). Os dispositivos devem ser conectados diretamente à porta USB da TV.
- USB (HDD) não é suportado.
- Antes de conectar o seu dispositivo à TV, faça um backup dos seus arquivos para evitar que sejam danificados ou que percam dados. A SAMSUNG não será responsável por qualquer dano ou perda de dados de arquivo de dados.
- Não desconecte o dispositivo USB enquanto ele estiver carregando.
- Quanto mais alta a resolução da imagem, mais tempo levará a exibição na tela.
- A resolução JPEG máxima suportada é 15360X8640 pixels.
- Para arquivos não suportados ou corrompidos, a mensagem "Formato de arquivo não suportado" é exibida.
- Arquivos MP3 com DRM que foram transferidos de um site não gratuito não podem ser executados. Digital Rights Management (DRM) é uma tecnologia que suporta a criação, distribuição e gerenciamento do conteúdo de uma maneira integrada e abrangente, incluindo a proteção dos direitos e interesses dos provedores de conteúdo, a prevenção de cópia ilegal de conteúdo, assim como a gestão de faturas e pagamentos.
- Se mais de 2 dispositivos PTP estiverem conectados, é possível usar somente um de cada vez.
- Se mais de dois dispositivos MSC estiverem conectados, alguns deles podem não ser reconhecidos. Um dispositivo USB que requer alta energia (mais de 500mA ou 5V) pode não ser suportado.
- Se uma mensagem de aviso de energia excessiva for exibida enquanto você estiver se conectando ou usando um dispositivo USB, o dispositivo pode não ser reconhecido ou pode apresentar mau funcionamento.

# Funções Avançadas

- Se a TV não receber dados durante o tempo definido em **Tempo de Prot. Autom.**, o Protetor de Tela executará.
- O modo de economia de energia de algumas unidades de disco rígido externas pode ser liberado automaticamente quando conectado à TV.
- Se um cabo de extensão USB for usado, o dispositivo USB pode não ser reconhecido ou os arquivos no dispositivo podem não ser lidos.
- Se um dispositivo USB conectado à TV não for reconhecido, a lista de arquivos no dispositivo estiver corrompida ou um arquivo na lista não for exibido, conecte o dispositivo USB ao PC, formate o dispositivo e verifique a conexão.
- **Media Play** suporta apenas formato jpeg sequencial.



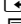
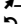

## Exibição de Tela

Mova-se para o arquivo desejado usando os botões ▲ / ▼ / ◀ / ▶ e depois pressione o botão ENTER . O arquivo é reproduzido. A tela do **Media Play** pode diferir dependendo da maneira de entrar na tela.



- A imagem exibida pode diferir dependendo do modelo.


### Botões de Operação

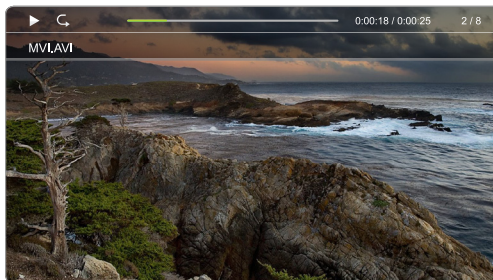
-  Vai para a página anterior. Somente disponível em **Música**.
-  Vai para a próxima página. Somente disponível em **Música**.
-  **Reprod.:** Reproduza o arquivo selecionado.
-  **Ferramentas:** Exibe o menu de opções.
-  **Retornar:** Mova-se para a etapa anterior.

# Funções Avançadas

## Vídeos

### Reprodução de vídeos

1. Pressione o botão ◀/▶ / ▲ / ▼ para selecionar o vídeo desejado na lista de arquivos.
  2. Pressione o botão ENTER (↵) ou o botão ▶ (Reproduzir).
    - O nome do arquivo selecionado é exibido no topo com seu tempo de reprodução.
    - Se as informações sobre o tempo de vídeo forem desconhecidas, o tempo de reprodução e a barra de progresso não serão exibidos.
    - Durante a reprodução do vídeo, é possível buscar usando o botão ◀ e ▶.
    - É possível usar os botões ◀◀ (RETROCEDER) e ▶▶ (AVANÇAR) durante a reprodução.
-  Nesse modo, é possível desfrutar de vídeos contidos em um Jogo, mas não é possível jogar o próprio Jogo.



- A imagem exibida pode diferir dependendo do modelo.

### Formatos de Legenda Suportados

#### – Externo

Nome	Extensão
Texto baseado em tempo MPEG-4	.txt
SAMI	.smi
SubRip	.srt
SubViewer	.sub
Micro DVD	.sub ou .txt
SubStation Alpha	.ssa
Advanced SubStation Alpha	.ass
Powerdivx	.psb

#### – Interno

Nome	Contêiner	Formato
Xsub	AVI	Formato de Imagem
SubStation Alpha	MKV	Formato de Texto
Advanced SubStation Alpha	MKV	Formato de Texto
SubRip	MKV	Formato de Texto
Timed text MPEG-4	MP4	Formato de Texto

### Formatos de Vídeo Suportados

Extensão de Arquivo	Contêiner	Codec Vídeo	Resolução	Taxa de Quadros (fps)	Taxa de bits (Mbps)	Codec Áudio
*.avi	AVI	DivX 3.11 / 4.x / 5.1 / 6.0	1920x1080	6 ~ 30	30	AC3 LPCM ADMPCM (IMA, MS) AAC HE-AAC WMA DD+ MPEG(MP3) DTS Core
*.mkv		MPEG4 SP / ASP				
*.asf		H.264 BP / MP / HP				
*.wmv		H.263	640x480		8	
*.mp4		Motion JPEG				
*.3gp						
*.vro	3GP	Window Media Video v9	1920x1080	30		
*.mpg	VRO					
*.mpeg	VOB					
*.ts	PS	MPEG2	1920x1080	30		
*.tp	TS	MPEG1				
*.trp						
*.m2ts						
*.mts						
*.divx						

# Funções Avançadas

## Outras Restrições


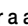
### NOTA


- O conteúdo de vídeo não será reproduzido, ou não será reproduzido corretamente, se houver um erro no conteúdo.
- Som ou vídeo pode não funcionar se o conteúdo tiver uma taxa de bits/taxa de quadros acima do Quadro/s compatível listado na tabela acima.
- Se a Tabela de Índice apresentar erro, a função Saltar não será suportada.
- Ao reproduzir o vídeo por meio da rede, ele pode não funcionar dependendo do status da rede. Ao reproduzir vídeo sobre uma conexão de rede, o vídeo pode não ser reproduzido suavemente.
- O menu pode ser exibido posteriormente se o vídeo tiver mais de 10Mbps (taxa de bits).
- Alguns dispositivos de câmera digital/USB podem não ser compatíveis com o dispositivo de reprodução.
- O conteúdo do vídeo não pode ser exibido se houver muitos conteúdos em um arquivo.


Decodificador de vídeo	Decodificador de áudio
<ul style="list-style-type: none"><li>• Suporta até H.264, Nível 4.1</li><li>• H.264 FMO / ASO / RS, VC1 SP / MP / AP L4 e AVCHD não são suportados.</li><li>• GMC acima de 2 não é suportado.</li></ul>	<ul style="list-style-type: none"><li>• Suporta até WMA 7, 8, 9 STD, 9, 10 PRO.</li><li>• WMA sem perda, áudio sem perda e áudio não são suportados.</li><li>• Taxa de amostragem de WMA de 22050Hz mono não é suportada.</li></ul>

## Fotos

### Visualizando uma Foto (ou Apresentação de Slides)

1. Pressione o botão ▲ / ▼ / ◀ / ▶ para selecionar a foto desejada na lista de arquivos.
2. Pressione o botão ENTER .
  - Quando uma foto selecionada for exibida, pressione o botão ENTER  para iniciar a apresentação de slides.
  - Durante a apresentação de slides, todos os arquivos na lista de arquivos serão exibidos em ordem.

 Arquivos de música podem ser automaticamente reproduzidos durante a Apresentação de Slides se **Música de Fundo Ativ.** estiver configurado.

 A **Música de Fundo** não pode ser mudada até que o BGM tenha concluído o carregamento.



- A imagem exibida pode diferir dependendo do modelo.



### Formatos de Fotos Suportados

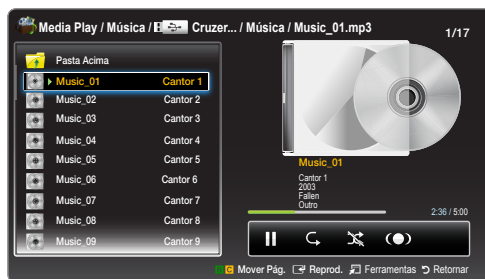
Extensão de Arquivo	Tipo	Resolução
*.jpg	JPEG	15360 x 8640
*.bmp	BMP	1920 x 1080
*.mpo	MPO	15360 x 8640

# Funções Avançadas

## Música



### Reproduzindo Música

1. Pressione o botão ▲ or ▼ para selecionar um arquivo de música na lista.
  2. Pressione o botão ENTER ou o botão ▶ (Reproduzir). O arquivo de música será reproduzido.
    - Para retroceder ou avançar durante a reprodução, pressione o botão ◀ (RETROCEDER) ou ▶ (AVANÇAR).
    - Para mover para outra página, pressione o botão **B** **Página Baixo** ou **C** **Página Cima**.
-  Somente exibe os arquivos com a extensão de arquivo na seguinte lista de formatos de música suportados.
-  Se houver problemas com a qualidade do som de um arquivo MP3, acesse **Som** e ajuste o **Equalizador**. (Pode haver problemas de qualidade de som com arquivos MP3 modulados em excesso.)



- A imagem exibida pode diferir dependendo do modelo.

### Reproduzindo arquivos de música selecionados

1. Pressione o botão TOOLS para selecionar **Reproduz Sel..**
2. Selecione arquivos de música.
  -  A marca ✓ aparecerá à esquerda dos arquivos selecionados.
  -  Para selecionar ou desmarcar todos os arquivos, pressione **Selecionar Tudo** ou **Desmarcado**.
3. Pressione o botão ▶ para selecionar o botão **Reprod..**
4. Os arquivos selecionados serão reproduzidos em sequência.

### Usando o menu de reprodução

Pressione o botão ◀/▶ para selecionar o menu desejado.

- **Reprod. / Pausa:** É possível iniciar ou parar uma música.
- **Modo de Repetição (Deslig. / Uma Música / Tudo):** É possível reproduzir arquivos de música repetidamente.
- **Modo Aleatório (Deslig. / Ligado):** É possível reproduzir música aleatoriamente.
- **Modo de Som (Padrão / Música / Filme / Voz Destacada / Amplificar):** É possível ajustar a configuração do som.


### Formatos de Música Suportados

Extensão de Arquivo	Tipo	Codec
*.mp3	MPEG	MPEG1 Audio Layer 3
*.m4a *.mpa *.aac *.3ga	MPEG4	AAC
*.flac	FLAC	FLAC
*.ogg	OGG	Vorbis
*.wma	WMA	WMA

# Funções Avançadas



## Media Play - Funções Adicionais

### Menu de Opções de Reprodução de Vídeos/Fotos/Música

Pressione o botão **TOOLS**  e selecione reprodução de seleção.

Opção	Função	Vídeos	Fotos	Música
Pesq. por Título	Acesse diretamente outro arquivo.	▼		
Pesq. por Tempo	Navegue por cenas em um vídeo, em intervalos de um minuto pressionando o botão ◀ ou ▶. Alternativamente, navegue por cenas digitando o tempo Manual.	▼		
Modo Aleatório	É possível reproduzir música aleatoriamente.			▼
Modo de Repetição	Reproduza um arquivo de vídeo ou música repetidamente.	▼		▼
Tam. Imagem	Ajuste o tamanho da imagem de acordo com a sua preferência.	▼		
Modo de Imagem	Mude a configuração de <b>Modo de Imagem</b> .	▼	▼	
Modo de Som	Mude a configuração de <b>Modo de Som</b> .	▼	▼	▼
Legenda	É possível configurar a legenda <b>Ligado / Deslig.</b>	▼		
Config. de Legenda	Reproduza um arquivo de vídeo com legendas exibidas. Essa opção somente está disponível quando o nome do arquivo de legenda corresponde ao nome do arquivo de vídeo.	▼		
Idioma de Áudio	Visualize um vídeo em um idioma suportado da sua escolha. A opção está disponível somente quando um arquivo do tipo stream que suporta diversos formatos de áudio é reproduzido.	▼		
Iniciar Apresentação de Slides / Parar Apresentação de Slides	Inicie ou pause uma apresentação de slides.		▼	
Vel. Apr. Slides	Especifique a velocidade da apresentação de slides ao visualizar uma apresentação de slides.		▼	
Música de Fundo Ativ. / Música de Fundo Desat.	Ative/desative a música de fundo ao visualizar uma apresentação de slides.		▼	
Ajuste da Música de Fundo	Especifique a música de fundo ao visualizar uma apresentação de slides.		▼	
Zoom	Aumente o zoom para maximizar a imagem para tela cheia.		▼	
Girar	Gire a imagem.		▼	
Reproduz Sel.	Selecione e reproduza diversos arquivos.	▼	▼	▼
Informação	Visualize informações detalhadas sobre arquivos que foram reproduzidos.	▼	▼	▼

 Para visualizar informações sobre um dispositivo, selecione o nome do dispositivo e pressione o botão **TOOLS** .

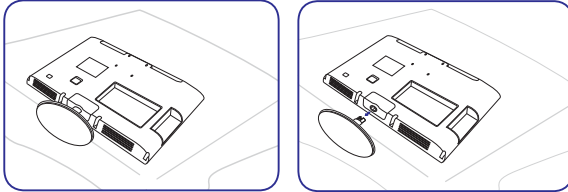
 Para visualizar informações sobre um arquivo, selecione o arquivo e pressione o botão **TOOLS** .

# Informações Adicionais

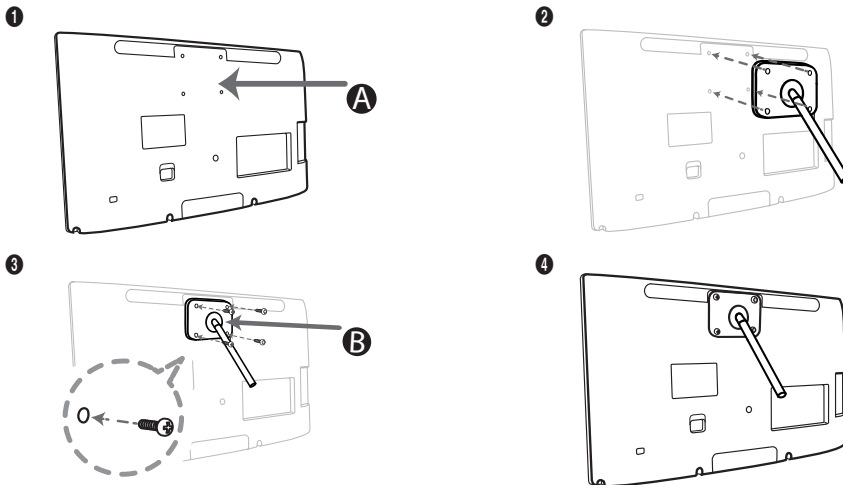
## Fixação de um Suporte de parede/Suporte de mesa

### Preparação antes de instalar o Suporte de parede/Suporte de mesa

1. Desligue o produto e desconecte o cabo de energia da tomada .
2. Coloque um pano macio ou acolchoado sobre uma superfície plana para proteger o painel e colocar o produto de cabeça para baixo.
3. Segure o corpo principal do produto com as mãos. Puxe o suporte na direção da seta, conforme mostrado na figura para separá-lo.



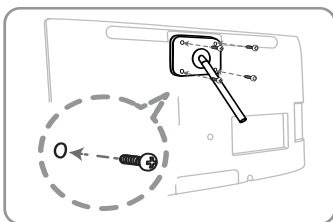
### Fixando uma Montagem de parede/Suporte de mesa



- A** Montagem Suporte de mesa/parede  
**B** Suporte de mesa/kit de montagem de parede (não fornecidos)



### CUIDADO



### Importante

Para a instalação da montagem de parede, não use parafusos com mais de 14 mm (L14) de comprimento.

4. Alinhe o suporte de montagem de parede/mesa com o Monitor/TV e prenda firmemente o suporte da montagem de parede/mesa apertando o parafuso.
5. Alinhe a ranhura da parte do produto que será conectada ao suporte com a ranhura no suporte (suporte de mesa, suporte de montagem de parede ou outro suporte) e prenda firmemente o suporte apertando o parafuso.

### NOTA

- Se você usar parafusos que não possuem mais as especificações padrão, o interior do produto pode ser danificado.
- Para montagens de parede que não são compatíveis com as especificações VESA padrão, o comprimento do parafuso pode diferir dependendo das especificações correspondentes.

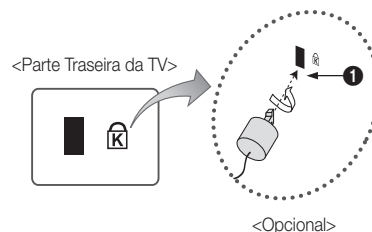
# Informações Adicionais

- Evite usar parafusos que sejam incompatíveis com as especificações VESA padrão e evite montá-los usando força excessiva. Isso pode resultar em dano ao produto ou ferimento devido à queda do produto. A Samsung não será responsabilizada por nenhum dano ou ferimento.
- A Samsung não será responsabilizada por nenhum dano ao produto ou ferimento causado pelo uso de um suporte de montagem de parede/mesa que não seja compatível com as especificações ou devido a uma instalação não executada por um engenheiro de instalação autorizado.
- Ao instalar o produto usando uma montagem de parede, compre uma montagem de parede que forneça pelo menos 10 cm de espaço da parede.
- Use a montagem de parede de acordo com as especificações internacionais.

## Trava anti-furto Kensington

O Cadeado Kensington não é fornecido pela Samsung. Ele é um dispositivo usado para fixar fisicamente o sistema quando usado em um lugar público. A aparência e método de bloqueio podem diferir da ilustração dependendo do fabricante. Consulte o manual fornecido com o Cadeado Kensington para obter informações adicionais sobre o uso adequado.

- 📎 Localize um ícone “K” na parte traseira da TV. Há uma entrada Kensington ao lado do ícone “K”.



### Para bloquear o produto, siga essas etapas:

1. Envolve o cabo do Cadeado Kensington ao redor de um objeto grande, imóvel, como uma mesa ou cadeira.
2. Deslize a extremidade do cabo com o cadeado conectado através de uma extremidade em laço do cabo do Cadeado Kensington.
3. Insira o dispositivo de trava na entrada Kensington no produto ❶.
4. Feche o cadeado.

- 📎 Essas são instruções gerais. Para instruções exatas, consulte o Manual do usuário fornecido com o dispositivo de bloqueio.


- 📎 O dispositivo de bloqueio deve ser comprado separadamente.

- 📎 O local do slot Kensington pode ser diferente dependendo do modelo da TV.

# Informações Adicionais


## Resolução de Problemas

Se a TV parecer ter um problema, primeiro tente essa lista de possíveis problemas e soluções. Se nenhuma dessas dicas de resolução de problemas se aplicar, visite "www.samsung.com" e, então, clique em Suporte, ou entre em contato com a central de atendimento ao cliente da Samsung.

Problemas	Soluções e Explicações
Imagem ruim	Antes de tudo, execute o <b>Teste de Imagem</b> e confirme se a sua TV está exibindo adequadamente a imagem de teste. <ul style="list-style-type: none"> <li>• <b>acesse MENU - Suporte - Auto Diagnóstico - Teste de Imagem</b></li> </ul> Se a imagem de teste for exibida adequadamente, a imagem ruim pode ser causada pela fonte ou sinal.
A imagem da TV não parece tão boa como estava na loja.	<ul style="list-style-type: none"> <li>• Se você tiver uma caixa de cabo/conversor, atualize para um conversor digital. Use HDMI para ter qualidade de imagem HD (alta definição).</li> <li>• Assinantes de Cabo/Satélite: Tente as emissoras HD na lista de canais.</li> <li>• Conexão Antena Ar/Cabo: Tente emissoras HD após executar Prog. Automática.</li> <li>•  Muitos canais HD têm escalas a partir dos conteúdos SD (Definição Padrão).</li> <li>• Ajuste a resolução de saída de vídeo da Caixa de cabo/conversor para 1080i ou 720p.</li> </ul>
A imagem está distorcida: erro de macrobloco, bloco pequeno, pontos, pixelização.	<ul style="list-style-type: none"> <li>• A compactação do conteúdo de vídeo pode causar distorção, especialmente em imagens com movimentação rápida, como esportes e filmes de ação.</li> <li>• O nível de sinal baixo pode causar distorção de imagem. Isso não é um problema da TV.</li> <li>• Celulares usados próximos à TV (até 1 metro) podem causar ruído na imagem em TV analógica e digital.</li> </ul>
Há cor ou brilho insatisfatório.	<ul style="list-style-type: none"> <li>• Ajuste as opções de Imagem no menu TV. (acesse <b>Modo de Imagem / Cor / Brilho / Nitidez</b>)</li> <li>• Ajuste a opção <b>Economia Energia</b> no menu TV. (acesse <b>MENU - Sistema - Solução Ecológica - Economia Energia</b>)</li> <li>• Tente restaurar a imagem para visualizar a configuração de imagem padrão. (acesse <b>MENU - Imagem - Restaurar Imagem</b>)</li> </ul>
Há uma linha pontilhada na borda da tela.	<ul style="list-style-type: none"> <li>• Se o tamanho da imagem estiver configurado para <b>Ajuste à Tela</b>, mude para <b>16:9</b>.</li> <li>• Mude a resolução da caixa de cabo/conversor.</li> </ul>
A imagem está preto e branco.	<ul style="list-style-type: none"> <li>• Se você estiver usando uma entrada composta AV, conecte o cabo de vídeo (amarelo) à tomada Verde da entrada do componente na TV.</li> </ul>
Ao mudar os canais, a imagem congela ou é distorcida ou atrasada.	<ul style="list-style-type: none"> <li>• Se conectado a um conversor, tente restaurá-lo. (reconecte o cabo AC e aguarde pela reinicialização do conversor. Isso pode levar até 20 minutos)</li> <li>• Configure a resolução de saída do conversor para 1080i ou 720p.</li> </ul>
Problema de Som	Antes de tudo, execute o <b>Teste de Som</b> para confirmar se o áudio da sua TV está operando adequadamente. <ul style="list-style-type: none"> <li>• <b>acesse MENU - Suporte - Auto Diagnóstico - Teste de Som</b></li> </ul> Se o áudio estiver <b>OK</b> , o problema de som pode ser causado pela fonte ou sinal.
Não há som ou o som está muito baixo no volume máximo.	<ul style="list-style-type: none"> <li>• Verifique o volume do dispositivo (Cabo/Sat Box, DVD, Blu-ray etc) conectado à TV.</li> </ul>
A imagem está boa, mas sem som.	<ul style="list-style-type: none"> <li>• Se estiver usando um cabo DVI para HDMI, TV não configurada para receber áudio.</li> <li>• Reinicialize o dispositivo conectado reconectando o cabo de energia do dispositivo.</li> </ul>
Os alto-falantes estão fazendo um ruído inapropriado.	<ul style="list-style-type: none"> <li>• Para conexões de Antena ou Cabo, verifique as informações de sinal. O nível de sinal baixo pode causar distorção de som.</li> <li>• Execute o <b>Teste de Som</b> conforme explicado acima.</li> </ul>
<b>Sem Imagem, Sem Vídeo</b>	
A TV não ligará.	<ul style="list-style-type: none"> <li>• Certifique-se de que o cabo de energia AC esteja conectado firmemente à tomada da parede a na TV.</li> <li>• Certifique-se de que a tomada da parede esteja funcionando.</li> <li>• Tente pressionar o botão POWER na TV para certificar-se de que o problema não é com o controle remoto.</li> </ul> Se a TV ligar, consulte 'Controle remoto não funciona' abaixo.
A TV desliga automaticamente.	<ul style="list-style-type: none"> <li>• Certifique-se de que <b>Sleep Timer</b> esteja configurado para <b>Deslig.</b> no menu <b>Sistema</b>.</li> <li>• Se o PC estiver conectado à TV, verifique as configurações de energia do PC.</li> <li>• Certifique-se de que o cabo de energia AC esteja conectado firmemente à tomada da parede a na TV.</li> <li>• Ao assistir TV de uma antena ou conexão a cabo, a TV desliga depois de 10 - 15 minutos se não há sinal.</li> </ul>
Sem imagem/vídeo.	<ul style="list-style-type: none"> <li>• Verifique as conexões do cabo. (remova e reconecte todos os cabos conectados à TV e dispositivos externos).</li> <li>• Configure as saídas de vídeo de seus dispositivos externos (Cabo/Conversor, DVD, Blu-ray etc) para corresponderem às conexões com a entrada da TV. Por exemplo, se a saída de um dispositivo externo é HDMI, ela deve estar conectada a uma entrada HDMI na TV.</li> <li>• Certifique-se de que os dispositivos conectados estejam ligados.</li> <li>• Certifique-se de selecionar a fonte correta da TV pressionando o botão SOURCE no controle remoto.</li> <li>• Reinicialize o dispositivo conectado reconectando o cabo de energia do dispositivo.</li> </ul>


# Informações Adicionais

Problemas	Soluções e Explicações
Conexão RF(Cabo/Antena)	
A TV não está recebendo todos os canais.	<ul style="list-style-type: none"> <li>• Certifique-se de que o cabo coaxial esteja conectado com segurança.</li> <li>• Tente a <b>Prog. Automática</b> para incluir canais disponíveis na lista de canais. Acesse <b>MENU - Canal - Prog. Automática</b> e depois selecione <b>Auto</b> e certifique-se de que o tipo de sinal de TV a Cabo esteja configurado no menu.</li> <li>• Verifique se a Antena está posicionada corretamente.</li> </ul>
Sem Legenda em canais digitais.	<ul style="list-style-type: none"> <li>• Verifique menu Legenda <b>Sistema</b>.</li> <li>• Alguns canais podem não ter dados de legenda.</li> </ul>
A imagem está distorcida: macrobloco, erro, bloco pequeno, pontos, pixelização.	<ul style="list-style-type: none"> <li>• A compactação do conteúdo de vídeo pode causar distorção da imagem, especialmente em imagens com movimentação rápida, como esportes e filmes de ação.</li> <li>• Um sinal baixo pode causar distorção de imagem. Isso não é um problema da TV.</li> </ul>
Outros	
Barras horizontais rolantes roxa/verde e ruído de zumbido dos alto-falantes da TV com conexão de cabo Componente.	<ul style="list-style-type: none"> <li>• Remova as conexões de áudio esquerda e direita do conversor. Se o zumbido parar, isso indica que o conversor tem um problema de aterramento. Substitua os cabos de vídeo do Componente por uma conexão HDMI.</li> </ul>
A imagem não é exibida em tela cheia.	<ul style="list-style-type: none"> <li>• Os canais HD terão barras pretas em um dos lados da tela ao exibir o conteúdo em escala SD (4:3).</li> <li>• Barras pretas na Parte Superior &amp; Inferior serão mostradas em filmes que têm proporções de tela diferentes da sua TV.</li> <li>• Ajuste a opção de tamanho de imagem no dispositivo externo ou TV para tela cheia.</li> </ul>
O controle remoto não funciona.	<ul style="list-style-type: none"> <li>• Substitua as baterias do controle remoto com polaridade correta (+/-).</li> <li>• Limpe a janela de transmissão localizada na parte superior do controle remoto.</li> <li>• Tente posicionar o controle remoto diretamente para a TV cerca de 3 metros de distância.</li> </ul>
O controle remoto do decodificador de TV/conversor não liga ou desliga a TV, ou ajusta o volume.	<ul style="list-style-type: none"> <li>• Programe o controle remoto do Decodificador de TV/conversor para operar a TV. Consulte o manual do usuário do Decodificador de TV/conversor para código de TV SAMSUNG.</li> </ul>
Uma mensagem " <b>Modo Não Suportado</b> " aparece.	<ul style="list-style-type: none"> <li>• Verifique a resolução suportada da TV e ajuste a resolução de saída do dispositivo externo de acordo. Consulte as configurações de resolução nesse manual.</li> </ul>
<b>A Legenda</b> no menu da TV está cinza.	<ul style="list-style-type: none"> <li>• <b>A Legenda</b> não pode ser selecionada no menu TV quando conectado via HDMI ou Componente.</li> <li>• <b>A Legenda</b> deve estar ativada no dispositivo externo.</li> </ul>
Há um cheiro de plástico vindo da TV.	<ul style="list-style-type: none"> <li>• O cheiro é normal e se dissipará com o tempo.</li> </ul>
<b>Informação Sinal</b> de TV está indisponível no <b>Auto Diagnóstico</b> do menu Teste.	<ul style="list-style-type: none"> <li>• Essa função somente está disponível com canais digitais de uma conexão de Antena / RF / Coaxial.</li> </ul>
A TV está oscilando para o lado esquerdo e direito.	<ul style="list-style-type: none"> <li>• Remova a base do suporte da TV e remonte-a.</li> </ul>
O menu <b>Canal</b> está cinza (indisponível).	<ul style="list-style-type: none"> <li>• O menu <b>Canal</b> somente está disponível quando a fonte da TV está selecionada.</li> </ul>
Suas configurações são perdidas após 30 minutos ou sempre que a TV é desligada.	<ul style="list-style-type: none"> <li>• Se a TV estiver no modo <b>Casa</b>, ela restaurará as configurações de áudio e imagem a cada 30 minutos. Mude do modo <b>Casa</b> para o modo <b>Loja</b> no procedimento de <b>Configuração</b>. Pressione o botão <b>SOURCE</b> para selecionar o modo <b>TV</b>, e acesse <b>MENU → Sistema → Configuração → ENTER [ ]</b>.</li> </ul>
Você tem perda de áudio ou vídeo intermitente.	<ul style="list-style-type: none"> <li>• Verifique as conexões do cabo e reconecte-as.</li> <li>• Perda de áudio ou vídeo pode ser causada pelo uso de cabos rígidos ou espessos sobrepostos. Certifique-se de que os cabos sejam flexíveis o suficiente para uso de longo prazo. Se estiver montando a TV na parede, recomendamos usar cabos com conectores de 90°.</li> </ul>
O menu <b>PIP</b> não está disponível.	<ul style="list-style-type: none"> <li>• <b>A função PIP</b> somente está disponível com o uso de uma fonte HDMI, HDMI/DVI ou de componentes.</li> </ul>
Você enxerga pequenas partículas quando olha de perto para a borda do quadro da TV.	<ul style="list-style-type: none"> <li>• Isso faz parte do design do produto e não é um defeito.</li> </ul>
POP (anúncio do mostrador interno da TV) aparece na tela.	<ul style="list-style-type: none"> <li>• Selecione <b>Loja</b> no modo <b>Configuração</b>. Para detalhes, consulte <b>Configuração</b> (Configuração Inicial).</li> </ul>

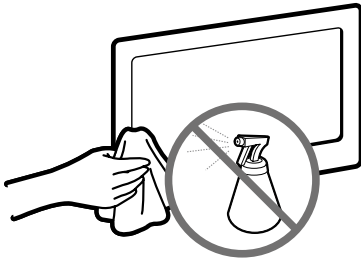
 Esse painel usa um painel que consiste em sub-pixels cuja produção requer tecnologia sofisticada. Porém, pode haver alguns poucos pixels claros ou escuros na tela. Esses pixels não terão nenhum impacto no desempenho do produto.

# Informações Adicionais

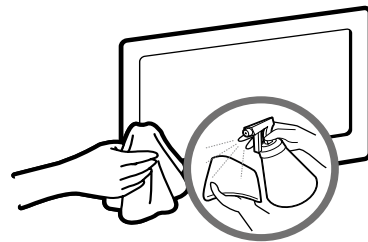
## Armazenamento e Manutenção

 Se você fixou alguns adesivos na tela da TV, ela permanece com alguns resíduos após a remoção do adesivo. Limpe-a para assistir TV.

- O exterior e a tela do produto podem ser riscados durante a limpeza. Certifique-se de limpar o exterior e a tela com cuidado usando o pano fornecido ou um tecido macio para evitar arranhões.

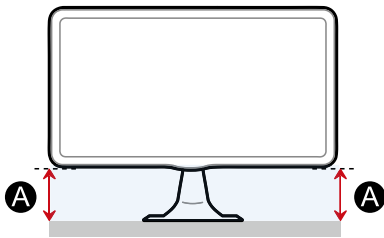


Não pulverize água ou um agente de limpeza diretamente sobre o produto. Qualquer líquido que entre no produto pode causar uma falha, fogo ou choque elétrico.



Limpe o produto com um pano macio umedecido em uma pequena quantidade de água.

### CUIDADO



Se a altura de "A" em um lado for diferente da do outro lado, ajuste as alturas.

# Informações Adicionais

## Licença



TheaterSound HD, SRS e o símbolo  são marcas registradas da SRS Labs, Inc. A tecnologia TheaterSound HD está incorporada sob licença da SRS Labs, Inc.



Fabricado sob licença da Dolby Laboratories. Dolby e o símbolo de dois Ds são marcas registradas da Dolby Laboratories.



Fabricado sob licença com os números de patente norte-americana: 5,956,674; 5,974,380; 6,487,535 & outras patentes dos EUA e do mundo emitidas e pendentes. DTS, o Símbolo, & DTS e o Símbolo juntos são marcas registradas & DTS 2.0 Channel é uma marca registrada da DTS, Inc. Produto inclui software. © DTS, Inc. Todos os Direitos Reservados.  
(Disponível apenas na série TB300)



Fabricado sob licença com os números de patente norte-americana: 5,451,942; 5,956,674; 5,974,380; 5,978,762; 6,487,535 & outras patentes dos EUA e do mundo emitidas e pendentes. DTS e o Símbolo são marcas registradas. & DTS 2.0+ Digital Out e os logotipos DTS são marcas registradas da DTS, Inc. Produto inclui software. © DTS, Inc. Todos os Direitos Reservados.  
(Disponível apenas na série TB350 TB530)

## HDMI






### Nota de licença de software livre

No caso do uso de software livre, licenças de Software Livre estão disponíveis no menu do produto.

# Informações Adicionais

## Especificações

Considerações ambientais	Operação	Temperatura: 10°C ~ 40°C (50°F ~ 104°F) Umidade: 10 % ~ 80 %, sem condensação			
	Armazenamento	Temperatura: -20°C ~ 45°C (-4°F ~ 113°F) Umidade: 5 % ~ 95 %, sem condensação			
Inclinação		-1° (±2.0°) ~ 20°(±2.0°)			
Nome do Modelo		LT19B300	LT22B300		
Tamanho da Tela (Diagonal)		47 cm	55 cm		
Interface de Montagem VESA		75 mm x 75 mm			
Resolução de Exibição		1366 x 768@60Hz	1920 x 1080@60Hz		
Consumo de Energia		35 W			
Operação normal		< 0.5 W			
Modo de espera					
Som (Saída)		5W x 2			
Dimensão (L x P x A)	(Sem Suporte)	444.7 x 52.6 x 278.2 mm	509.7 x 51.5 x 318.2 mm		
	(Com Suporte)	444.7 x 187 x 356.4 mm	509.7 x 195 x 396.6 mm		
Peso	(Sem Suporte)	2.95 kg	3.7 kg		
	(Com Suporte)	3.2 kg	3.95 kg		
Nome do Modelo		LT22B350	LT24B350	LT27B350	LT24B530
Tamanho da Tela (Diagonal)		55 cm	61 cm	69 cm	61 cm
Interface de Montagem VESA		75 mm x 75 mm		100 mm x 100 mm	75 mm x 75 mm
Resolução de Exibição		1920 x 1080@60Hz			
Consumo de Energia		35 W	40 W	55 W	40 W
Operação normal		< 0.5 W	< 0.5 W	< 0.5 W	< 0.5 W
Modo de espera					
Som (Saída)		5W x 2			
Dimensão (L x P x A)	(Sem Suporte)	509.7 x 51.5 x 318.2 mm	569.2 x 53.4 x 349.4 mm	643.3 x 53.4 x 397.9 mm	574.8 x 68.7 x 353.3 mm
	(Com Suporte)	509.7 x 195 x 396.6 mm	569.2 x 195 x 428 mm	643.3 x 252 x 476.5 mm	574.8 x 195 x 427.2 mm
Peso	(Sem Suporte)	3.7 kg	4.15 kg	5.1 kg	4.25 kg
	(Com Suporte)	3.95 kg	4.45 kg	5.6 kg	4.5 kg

-  Design e especificações estão sujeitos à mudança sem aviso prévio.
-  Para informações sobre fonte de alimentação, e mais sobre consumo de energia, consulte a etiqueta anexada no produto.
-  Alguns modelos podem não estar disponíveis para compra dependendo da região.
-  Se não houver uma chave de corte de energia, o consumo de energia será "0" somente quando o cabo de energia for desconectado.
-  Funções de DPM (Display Power Management) não funcionam se usadas juntamente com a porta HDMI IN (DVI) desse produto.



#### Entre em contato com a SAMSUNG WORLDWIDE

Se você tiver perguntas ou comentários relacionados aos produtos Samsung, entre em contato com o centro de atendimento ao cliente SAMSUNG.

<b>País</b>	<b>Centro de Atendimento ao Cliente ☎</b>	<b>Website</b>
ARGENTINA	0800-333-3733	<a href="http://www.samsung.com/ar">www.samsung.com/ar</a>
BRAZIL	0800-124-421 4004-0000	<a href="http://www.samsung.com.br">www.samsung.com.br</a>
CHILE	800-SAMSUNG(726-7864) From mobile 02-482 82 00	<a href="http://www.samsung.com/cl">www.samsung.com/cl</a>
COLOMBIA	01-8000112112	<a href="http://www.samsung.com.co">www.samsung.com.co</a>
COSTA RICA	0-800-507-7267	<a href="http://www.samsung.com/latin">www.samsung.com/latin</a>
REP. DOMINICANA	1-800-751-2676	<a href="http://www.samsung.com/latin">www.samsung.com/latin</a>
EQUADOR	1-800-10-7267	<a href="http://www.samsung.com/latin">www.samsung.com/latin</a>
EL SALVADOR	800-6225	<a href="http://www.samsung.com/latin">www.samsung.com/latin</a>
GUATEMALA	1-800-299-0013	<a href="http://www.samsung.com/latin">www.samsung.com/latin</a>
HONDURAS	800-27919267	<a href="http://www.samsung.com/latin">www.samsung.com/latin</a>
JAMAICA	1-800-234-7267	<a href="http://www.samsung.com/latin">www.samsung.com/latin</a>
NICARAGUA	00-1800-5077267	<a href="http://www.samsung.com/latin">www.samsung.com/latin</a>
PANAMA	800-7267	<a href="http://www.samsung.com/latin">www.samsung.com/latin</a>
PERU	0-800-777-08	<a href="http://www.samsung.com/latin">www.samsung.com/latin</a>
PORTO RICO	1-800-682-3180	<a href="http://www.samsung.com/latin">www.samsung.com/latin</a>
TRINIDAD & TOBAGO	1-800-SAMSUNG(726-7864)	<a href="http://www.samsung.com/latin">www.samsung.com/latin</a>
VENEZUELA	0-800-100-5303	<a href="http://www.samsung.com/latin">www.samsung.com/latin</a>