



Manual de utilizador do monitor LCD G2460VQ6 Retroiluminação LED



Segurança	4
Convenções nacionais.....	4
Energia	5
Instalação	6
Limpeza	7
Outros.....	8
Configuração.....	9
Conteúdo da embalagem.....	9
Instalar o suporte e a base	10
Ajustar o ângulo de visão.....	11
Ligar o monitor	12
Requisitos do sistema.....	13
FreeSync funcionalidade	13
Fixação do braço para montagem na parede	13
Descrição da funcionalidade de proteção contra luz azul da AOC	14
Ajustes	15
Definição da resolução óptima.....	15
Windows 8	15
Windows 7	17
Windows Vista	19
Windows XP	21
Windows ME/2000.....	22
Teclas de atalho.....	23
Configuração do OSD.....	24
Luminância	25
Configuração da imagem.....	27
Temperatura da Cor.....	28
Melhoria de Imagem.....	29
Configuração do OSD.....	30
Extra	31
Sair	32
Indicador LED	32
Controlador	33
Controlador do monitor	33
Windows 8	33
Windows 7	37
Windows Vista	41
Windows XP	43
Windows 2000	46
Windows ME.....	46
i-Menu.....	47
e-Saver	48
Screen+	49
Resolução de problemas	50
Especificações.....	51
Especificações gerais	51

Modos de exibição predefinidos	52
Atribuições de Pin.....	53
Plug and Play.....	54
Normas	55
Aviso FCC.....	55
Declaração WEEE	56
WEEE Declaração para a Índia	56
EPA Energy Star	57
Declaração EPEAT	57
Assistência.....	58
Declaração de garantia para a Europa	58
Declaração de garantia para o Médio Oriente e África (MEA)E.....	60
Política de Pixéis da AOC ISO 9241-307 Classe 1	62

Segurança

Convenções nacionais

As subseções a seguir descrevem as convenções de notação usadas neste documento.

Observações, avisos e alertas

Ao longo deste guia, os blocos de texto podem ser acompanhados por um ícone e impressos em negrito ou itálico. Esses blocos são observações, avisos e alertas, sendo usados como segue:



OBSERVAÇÃO: UMA OBSERVAÇÃO indica importantes informações que o ajudam a fazer melhor uso de seu computador.



AVISO: UM AVISO indica danos potenciais ao hardware ou perda de dados e o instrui sobre como evitar o problema.



ALERTA: UM ALERTA indica potencial para danos pessoais e o instrui sobre como evitar o problema. Alguns alertas podem aparecer em formatos alternativos e podem não ser acompanhados por um ícone. Nesses casos, a apresentação específica do alerta é exigida pela autoridade regulamentadora.

Energia



O monitor deve funcionar apenas com a tensão indicada na etiqueta. Se não tem a certeza quanto ao tipo de tensão que tem em casa, consulte o vendedor ou a companhia de electricidade.



O monitor está equipado com uma ficha de três terminais com ligação à terra, ficha com um terceiro pino (terra). Por motivos de segurança, esta ficha encaixa apenas em tomadas com ligação à terra. Se a sua tomada não for compatível com a ficha de três pinos, peça a um electricista que instale a tomada correcta ou utilize um adaptador para que o dispositivo fique devidamente ligado à terra. Não menospreze o objectivo da ficha de ligação à terra.



Desligue o monitor durante tempestades de relâmpagos ou sempre que este não for utilizado por um longo período de tempo. Isto protegerá o monitor contra possíveis danos devido a sobretensão.



Não sobrecarregue a tomada eléctrica ou as extensões. Tal, pode resultar em incêndio ou em choque eléctrico.



Para assegurar operação satisfatória, use o monitor apenas com computadores listados pela UL, que possuam receptáculos apropriadamente configurados entre 100 - 240 V CA, e um Min. 1.5A



A tomada eléctrica deve estar próximo do equipamento e deve ser de fácil acesso.



Utilize apenas o transformador fornecido (saída d.c. 12 V 3A) com licença UL, CSA (apenas para os monitores com transformador).

Instalação

! Não coloque o monitor sobre um carrinho, suporte, tripé, base ou uma mesa instável. Se o monitor cair, isto pode causar ferimentos ou danificar seriamente este produto. Utilize apenas um carrinho, suporte, tripé, base ou uma mesa recomendados pelo fabricante ou vendido juntamente com o monitor. Siga as instruções do fabricante para instalar o produto e utilize acessórios de montagem recomendados pelo fabricante. O produto deve ser deslocado com cuidado quando colocado em cima de um car.

! Nunca introduza qualquer objecto nas ranhuras existentes na estrutura do monitor. Isto pode danificar os componentes do circuito e dar origem a incêndio ou a choque eléctrico. Nunca derrame líquidos sobre o monitor.

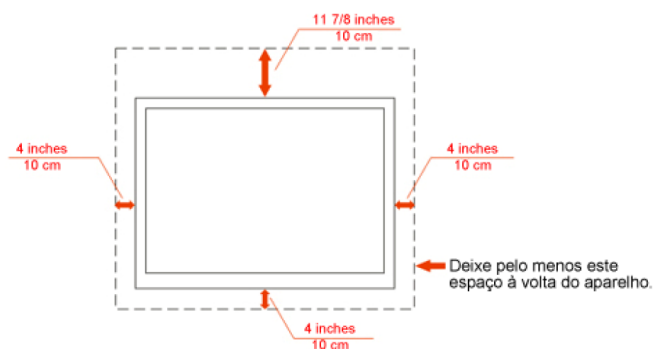
! Não coloque no chão a parte frontal do produto.

! Se montar o monitor na parede ou numa prateleira, utilize um kit de montagem aprovado pelo fabricante e siga as instruções do kit.

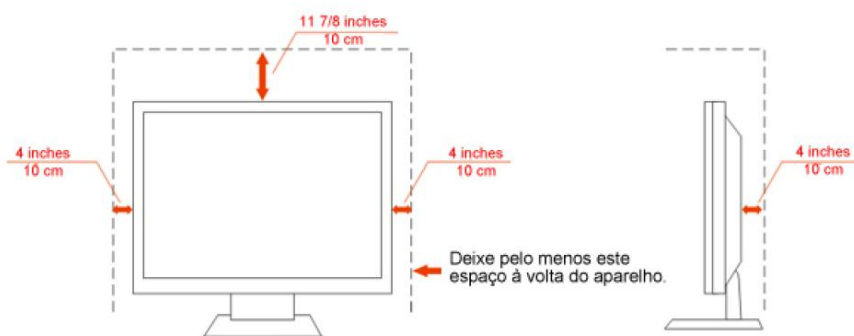
! Deixe algum espaço livre à volta do monitor como indicado abaixo. Caso contrário, a circulação de ar pode não ser adequada e o sobreaquecimento poderá provocar incêndio ou danos no monitor.

Veja abaixo as áreas de ventilação recomendadas à volta do monitor quando este for instalado na parede ou no suporte:


Instalado na parede




Instalado com o suporte

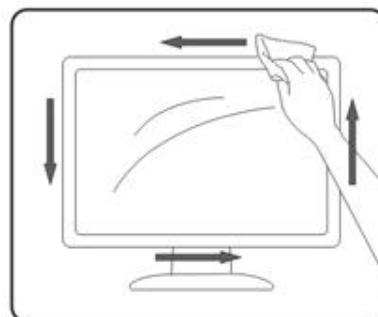
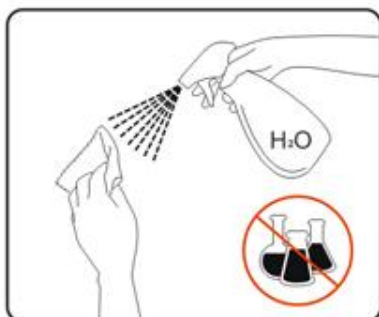


Limpeza

 Limpe regularmente com o pano fornecido. Pode utilizar um detergente suave para limpar a sujidade, em vez de utilizar detergente abrasivo que irá cauterizar a estrutura do equipamento.

 Durante a limpeza, certifique-se que não ocorrem infiltrações de detergente no produto. O pano de limpeza não deve ser demasiado áspero, pois poderá arranhar a superfície do ecrã.

 Desligue o cabo de alimentação antes de limpar o produto.



Outros



Se verificar a ocorrência de cheiro estranho, som ou fumo, desligue **IMEDIATAMENTE** a alimentação e contacte um Centro de Assistência.



Certifique-se que as aberturas para ventilação não estão bloqueadas por uma mesa ou cortina.



Não sujeite o monitor LCD a vibração forte ou situações de grande impacto durante o funcionamento.



Não dê pancadas nem deixe cair o monitor durante o funcionamento ou transporte.

Configuração

Conteúdo da embalagem



Monitor



Manual em CD



Suporte



Cabo de
alimentação



Cabo
analógico



Cabo de
áudio



Cabo HDMI



DP

* Não serão fornecidos todos os cabos de sinal (Cabos audio, Analógico, DP, HDMI) para todos os países e regiões. Verifique por favor com o distribuidor local ou sucursal da AOC para confirmar.

Instalar o suporte e a base

Proceda à instalação ou remoção da base seguindo os passos indicados abaixo.

Configuração:



Remover:

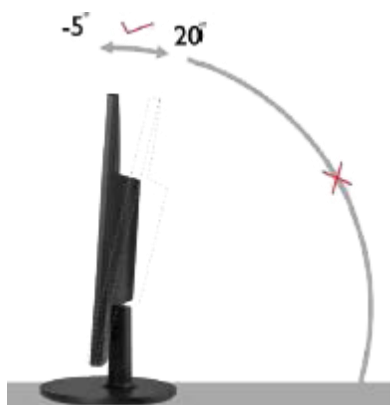


Ajustar o ângulo de visão

Para um óptimo ângulo de visualização recomendamos-lhe que se coloque em frente do monitor, de seguida ajuste o ângulo do monitor conforme preferir.

Segure na base de forma a não derrubar o monitor durante o ajuste do ângulo de visualização.

É possível ajustar o ângulo do monitor de -5° a 20° .

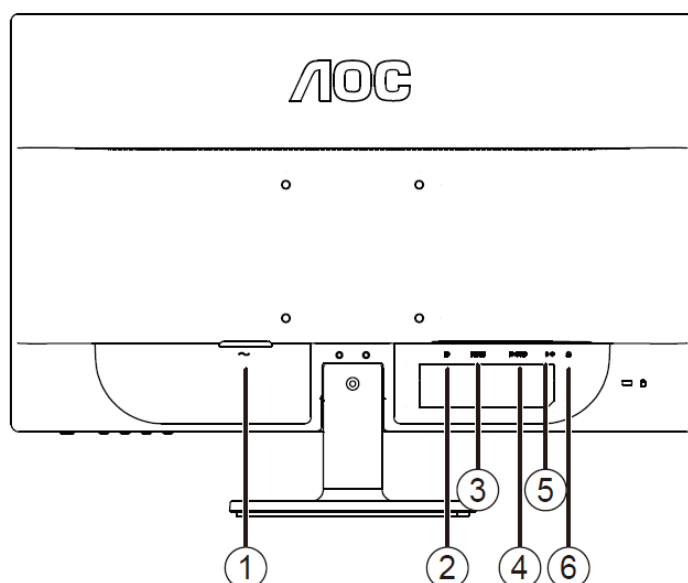


NOTA:

Não toque no ecrã LCD enquanto estiver a ajustar o ângulo do monitor. Isto pode danificar ou quebrar o ecrã.

Ligar o monitor

Conexões de cabos na parte traseira do monitor e do computador:



1	Poder	4	D-SUB
2	DP	5	Áudio
3	HDMI	6	Sapida de fone

Para proteger o equipamento, desligue sempre o PC e o monitor LCD antes de efectuar as ligações.

- 1 Ligue o cabo de alimentação à porta CA existente na parte de trás do monitor.
- 2 Ligue uma das extremidades do cabo D-Sub de 15 pinos à parte de trás do monitor e ligue a outra extremidade à porta D-Sub do computador.
- 3 (Opcional – Requer uma placa de vídeo com porta HDMI) – Ligue uma das extremidades do cabo HDMI à parte de trás do monitor e ligue a outra extremidade à porta HDMI do computador.
- 4 (Opcional – Requer uma placa de vídeo com porta Áudio) – Ligue uma das extremidades do cabo Áudio à parte de trás do monitor e ligue a outra extremidade à porta Áudio do computador.
- 5 (Opcional – Requer uma placa de vídeo com porta DP) – Ligue uma das extremidades do cabo DP à parte de trás do monitor e ligue a outra extremidade à porta DP do computador.
- 6 Ligue o monitor e o computador.
- 7 O conteúdo de vídeo com resolução suportada VGA / HDMI / DP.

Se o monitor apresentar uma imagem, a instalação está concluída. Se o monitor não exibir nenhuma imagem, consulte a Resolução de problemas.

Requisitos do sistema

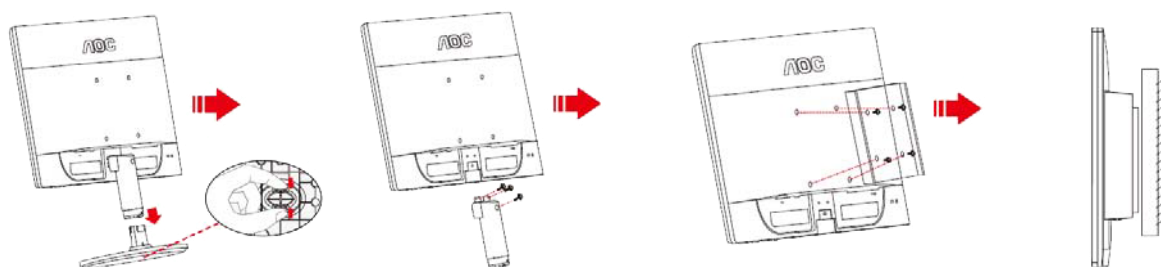
FreeSync funcionalidade

1. A funcionalidade FreeSync está a funcionar com DisplayPort.
2. Placa gráfica compatível: As placas recomendadas estão listadas em baixo e podem ser consultadas em www.AMD.com

- AMD Radeon R9 295X2
- AMD Radeon R9 290X
- AMD Radeon R9 290
- AMD Radeon R9 285
- AMD Radeon R7 260X
- AMD Radeon R7 260

Fixação do braço para montagem na parede

Preparação para a instalação do suporte de parede opcional.



Este monitor pode ser fixado a um suporte de parede que é adquirido em separado. Desconecte a energia elétrica antes deste procedimento. Siga estas etapas:

- 1 Remova a base.
- 2 Siga as instruções do fabricante para montar o suporte de parede.
- 3 Encaixe o suporte de parede na traseira do monitor. Alinhe os furos do suporte com os furos na parte traseira do monitor.
- 4 Insira os 4 parafusos nos furos e aperte.
- 5 Reconecte os cabos. Consulte o manual do usuário fornecido com o suporte de parede original para obter instruções sobre como fixá-lo na parede.

Nota : Os orifícios dos parafusos de fixação VESA não estão disponíveis para todos os modelos, por favor verifique junto do distribuidor ou departamento oficial da AOC.

Descrição da funcionalidade de proteção contra luz azul da AOC

Estudos demonstram que, tal como os raios ultravioleta podem causar lesões oculares, os raios de luz azul dos ecrãs LED podem causar lesões a diferentes partes do olho e afetar a visão ao longo do tempo. A funcionalidade de proteção contra luz azul da AOC utiliza uma tecnologia inteligente para reduzir as ondas de luz azul prejudiciais sem afetar a cor ou a imagem do ecrã.

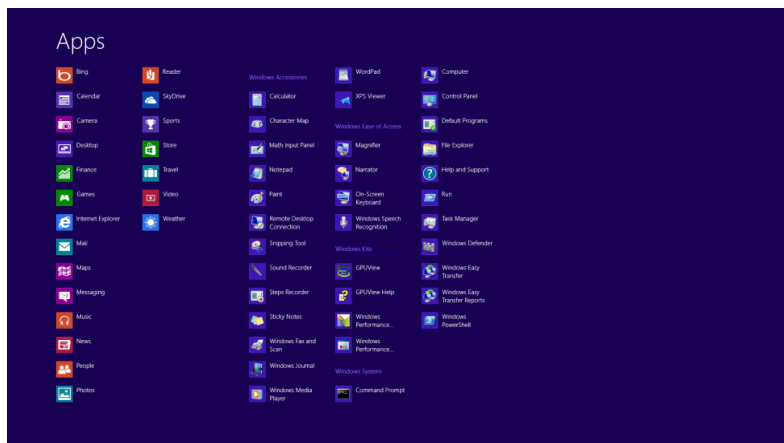
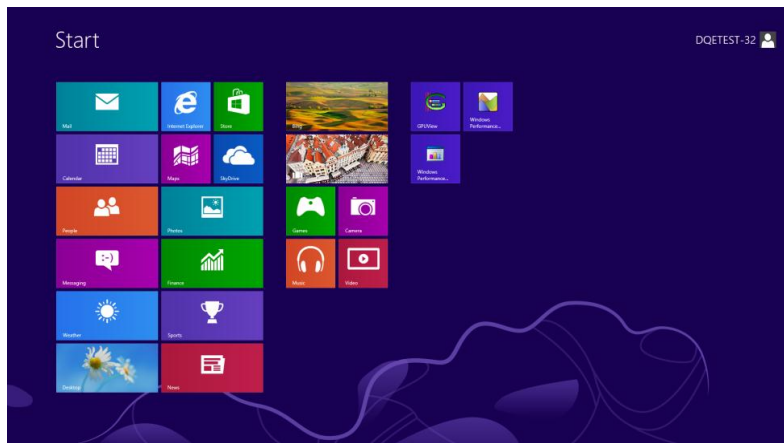
Ajustes

Definição da resolução óptima

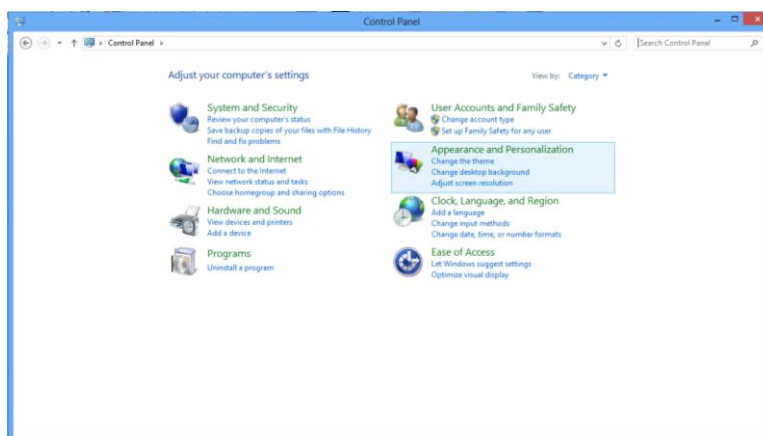
Windows 8

Para Windows 8

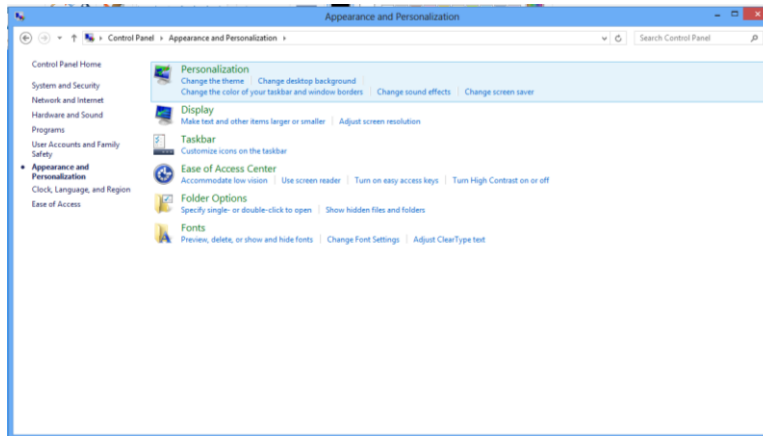
1. Clique com o botão direito e clique em **Todos os aplicativos** na base direita da tela.



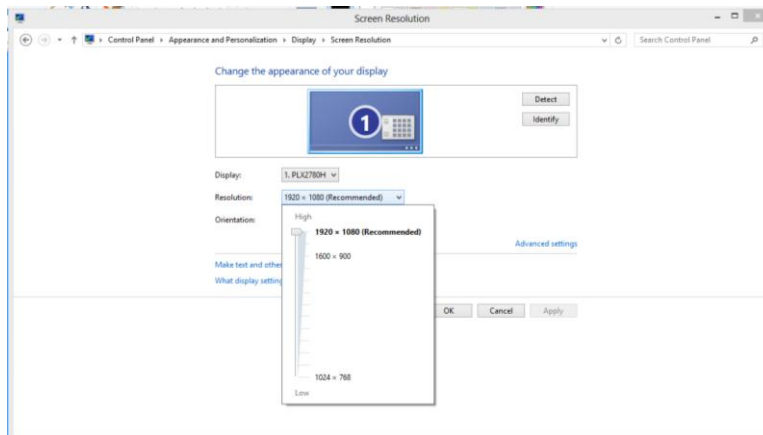
2. Configure o "Visualizar por" como "Categoria".
3. Clique em **Aparência e Personalização**.



4. Clique em **EXIBIR**.



5. Defina a Barra deslizante da resolução para Uma ótima resolução predefinida.



Windows 7

Para Windows 7:

1 Clique em **Iniciar**.

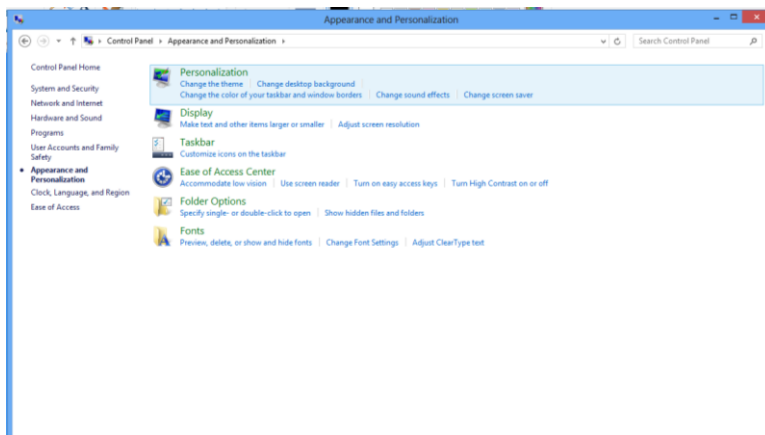
2 Clique em **Painel de controlo**.



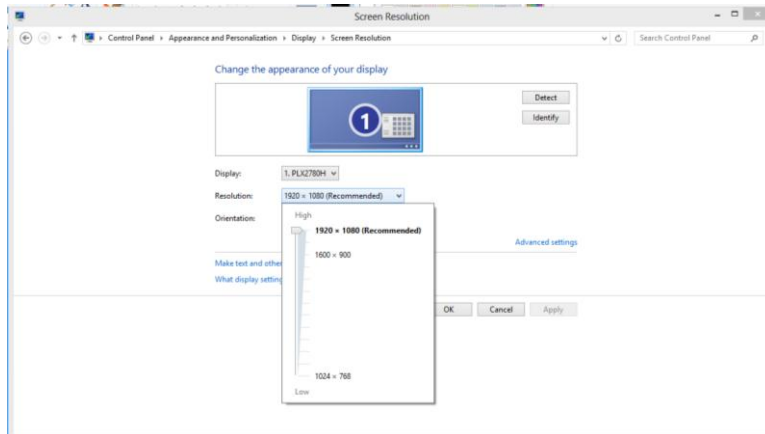
3 Clique em **Personalização**.



4 Clique em **EXIBIR**.



5 Defina a Barra deslizante da resolução para Uma ótima resolução predefinida.



Windows Vista

Para Windows Vista:

1 Clique em **Iniciar**.

2 Clique em **Painel de controlo**.



3 Clique em **Personalização**.



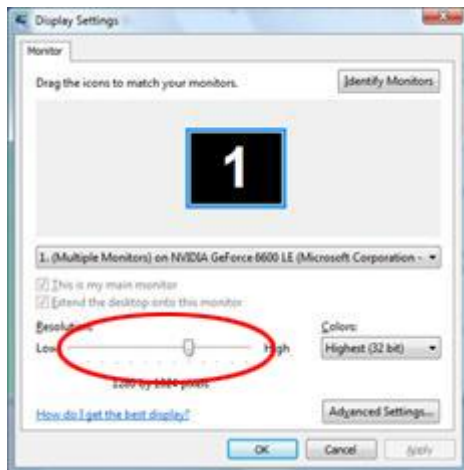
4 Clique em **Personalização**



5 Clique em **Definições de visualização**.



6 Defina a **Barra deslizante** da resolução para Resolução predefinida ótima.



Windows XP

Para Windows XP:

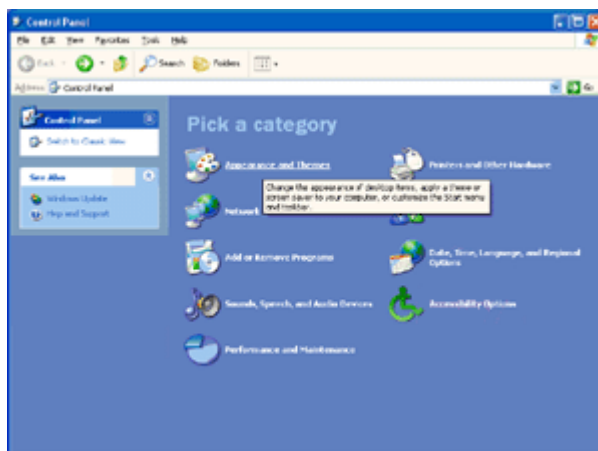
1 Clique em **Iniciar**.



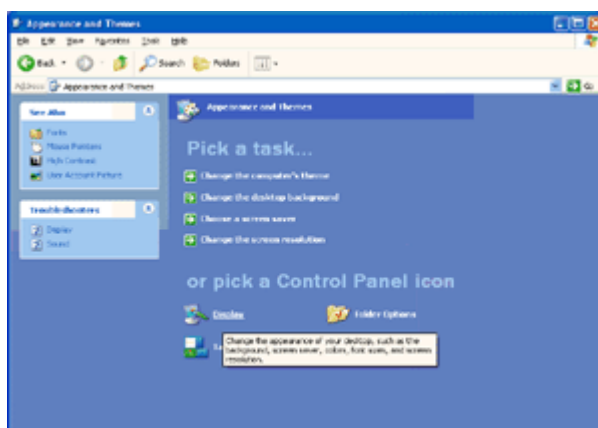
2 Clique em **Definições**.

3 Clique em **Painel de controlo**.

4 Clique em **Aspecto e temas**.

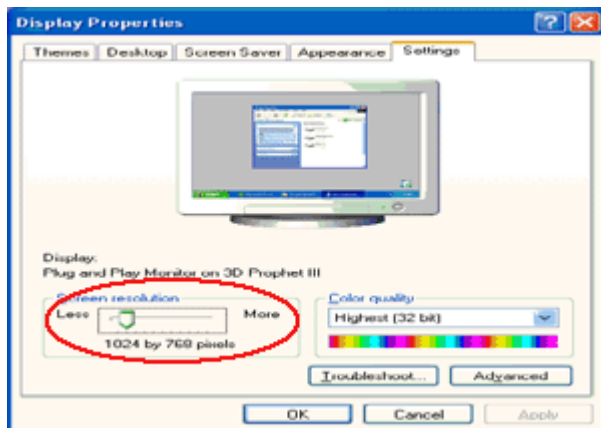


5 Faça duplo clique em **Visualização**.



6 Clique em **Definições**.

7 Defina a **Barra deslizante** da resolução para Resolução predefinida ótima.



Windows ME/2000

Para Windows ME/2000:

1 Clique em **Iniciar**.

2 Clique em **Definições**.

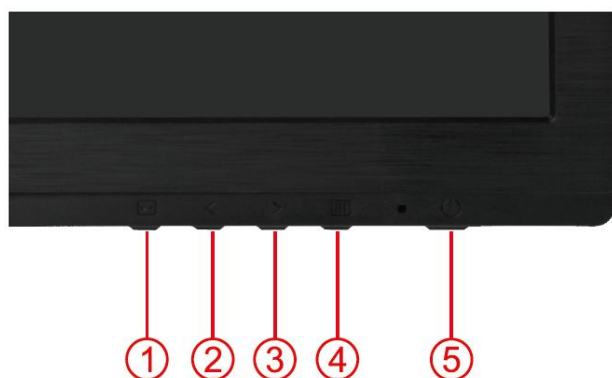
3 Clique em **Painel de controlo**.

4 Faça duplo clique em **Visualização**.

5 Clique em **Definições**.

6 Defina a **Barra deslizante** da resolução para Resolução predefinida ótima.

Tecclas de atalho



1	Fonte / Auto / Sair
2	Modo de jogo /<
3	Volume / >
4	Menu/Entrar
5	Energia

Energia

Mantenha premido o botão de Energia para desligar o monitor.

Menu/Entra

Prima para exibir o menu OSD ou confirmar a selecção.

Volume

Quando não existir OSD, prima o botão do volume para ativar a barra de ajuste do volume e prima < ou > para ajustar o volume (apenas em modelos com altifalantes).

Modo de jogo

Quando não existir OSD, prima a tecla de menos para abrir a função de modo de jogo e prima < ou > para seleccionar o modo de jogo (FPS, RTS, Corridas, Jogador 1 ou Jogador 2) consoante os diferentes tipos de jogo.

Fonte / Auto / Sair

Quando o OSD está encerrado, prima continuamente a tecla Auto/Fonte durante cerca de 3 segundos para executar a configuração automática. Quando o OSD está encerrado, premir a tecla Auto/Fonte torna-a a tecla rápida para a fonte (Apenas para modelos com duas ou mais entradas).

Configuração do OSD

Instruções básicas e simples com as teclas de controlo.







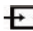
- 1) Prima o **III-button (botão MENU)** para activar a janela do menu OSD.
- 2) Prima < ou > para navegar pelas funções. Quando a função desejada estiver seleccionada, prima o **III-button (botão MENU)** para activar o submenu. Quando a função desejada estiver seleccionada, prima o **III-button (botão MENU)** para a activar.
- 3) Prima < ou > para alterar as definições da função seleccionada. Prima < ou > para seleccionar outra função no submenu. Prima o botão **Exit** para sair. Se desejar ajustar qualquer outra função, repita os passos 2-3.
- 4) Função de bloqueio do OSD: Para bloquear o OSD, mantenha premido o **III-button (botão MENU)** enquanto o monitor está desligado e depois prima o botão de **energia** para ligar o monitor. Para desbloquear o OSD - mantenha premido o **III-button (botão MENU)** enquanto o monitor está desligado e depois prima o botão de **energia** para ligar o monitor.


Notas:

- 1) Se o produto possuir apenas uma entrada de sinal, o item "Input Select (Seleccionar entrada)" não poderá ser ajustado.
- 2) Modos ECO (exceto modo Normal), DCR, modo DCB e Otimização da imagem; apenas pode existir um destes quatro estados.

Luminância

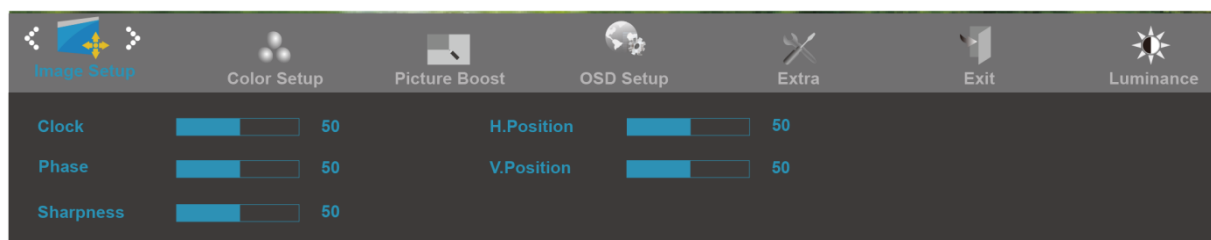







1. Prima  (Menu) para apresentar o MENU.
2. Prima < ou > para seleccionar  (Luminância), e Prima  para aceder.
3. Prima < ou > para seleccionar o submenu, e prima  para aceder.
4. Prima < ou > para ajustar
5. Prima  para sair.


	Brilho	0-100	Ajuste da luz do fundo
	Contraste	0-100	Contraste do registro digital.
	Eco mode	Padrão	Modo padrão
		Texto	Modo de texto
		Internet	Modo de Internet
		Jogo	Modo de jogo
		Vídeo	Modo de vídeo
		Desporto	Modo de vídeoSports Mode
	Gamma	Gamma1	Adjust to Gamma1
		Gamma2	Adjust to Gamma 2
		Gamma3	Adjust to Gamma 3
	DCR	Off	Disable dynamic contrast ratio
		On	Enable dynamic contrast ratio
	Overdrive	Weak	Ajustar o tempo de resposta.
		Iluminação	
		Mediu-puternic	
		Strong	
		Off	

	Modo de jogo	FPS	Para jogar FPS (Jogos de ação na primeira pessoa). Melhora o nível de detalhes das áreas escuras.
		RTS	Para jogar RTS (Jogos de estratégia em tempo real). Melhora o tempo de resposta e brilho para apresentar imagens suaves.
		Corridas	Para jogar jogos de corridas. Oferece um tempo de resposta mais rápido e elevada saturação da cor.
		Jogador 1	As definições de preferência do utilizador serão guardadas como Jogador 1.
		Jogador 2	As definições de preferência do utilizador serão guardadas como Jogador 2.
		desligado	Não é feita qualquer otimização por parte da função SmartImage game
	Controlo de sombras	0-100	A predefinição do controlo de sombras é 50. O utilizador final pode ajustar de 50 até 100 ou 0 para aumentar o contraste e obter uma imagem límpida. 1. Se a imagem for demasiado escura para ver claramente os detalhes, ajuste de 50 até 100 para obter uma imagem límpida. 2. Se a imagem for demasiado branca para ver claramente os detalhes, ajuste de 50 até 0 para obter uma imagem límpida

Configuração da imagem





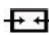



1. Prima  (Menu) para apresentar o MENU.
2. Prima < ou > para seleccionar  (Configuração da imagem), e Prima  para aceder.
3. Prima < ou > para seleccionar o submenu, e prima  para aceder.
4. Prima < ou > para ajustar
5. Prima  para sair.

	Clock	0-100	Ajustar clock da imagem para reduzir ruído de linhas verticais.
	Foco	0-100	Ajustar fase da imagem para reduzir ruído de linhas horizontais
	Brilho	0-100	Ajusta a Brilho da imagem.
	Posição H	0-100	Ajusta a posição horizontal da imagem.
	Posição V	0-100	Ajustar a posição vertical da imagem.

Temperatura da Cor

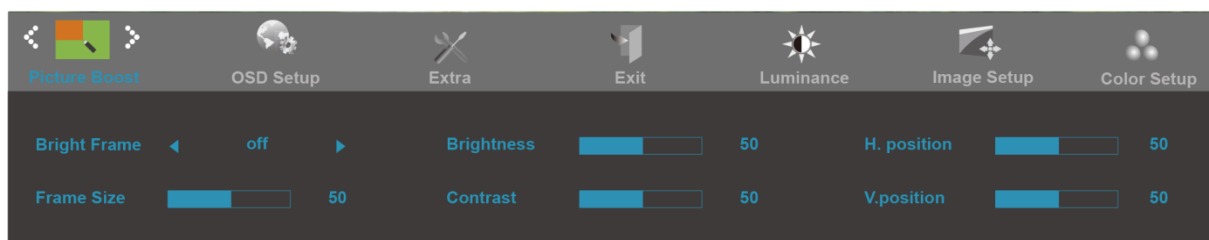






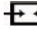
1. Prima  (Menu) para apresentar o MENU.
2. Prima < ou > para seleccionar  (Temperatura da Cor), e Prima  para aceder.
3. Prima < ou > para seleccionar o submenu, e prima  para aceder.
4. Prima < ou > para ajustar
5. Prima  para sair.




	Color Temp.	Morna		Rechamar temperatura morna da cor do EEPROM.
		Activar relação de contraste dinâmica		Repor a temperatura da cor para normal a partir da especificação EEPROM.
		Fria		Rechamar temperatura fria da cor do EEPROM.
		sRGB		Repor temperatura da cor para SRGB a partir da especificação EEPROM.
		Utilizador	vermelho	Ganho vermelho do registro digital.
			verde	Ganho verde do registro digital.
			azul	Ganho azul do registro digital.
	DCB Mode	Optimizar ao máximo	Optimizar ao máximo	Desactivar ou activar o modo de optimização máxima
		Tom de pele natural	Tom de pele natural	Desactivar ou activar o modo de tom de pele natural
		Campo verde	Campo verde	Desactivar ou activar o modo de campo verde
		Céu azul	Céu azul	Desactivar ou activar o modo de céu azul
		Detectar automaticamente	Detectar automaticamente	Desactivar ou activar o modo de detecção automática
	DCB Demo		Demonstração	Desactivar ou activar a demonstração

Melhoria de Imagem



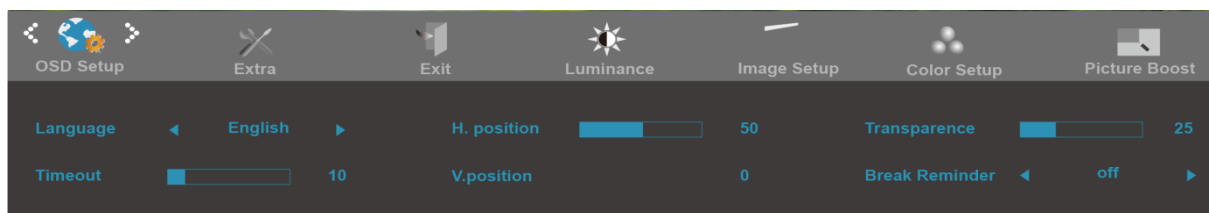
1. Prima  (Menu) para apresentar o MENU.
2. Prima < ou > para seleccionar  (Melhoria de Imagem), e Prima  para aceder.
3. Prima < ou > para seleccionar o submenu, e prima  para aceder.
4. Prima < ou > para ajustar
5. Prima  para sair.






	Tamanho da moldura	14-100	Ajustar tamanho da moldura
	Brilho	0-100	Ajustar tamanho da moldura
	Contraste	0-100	Ajustar contraste da moldura
	Posição H	0-100	Ajustar posição horizontal da moldura
	Posição V	0-100	Ajustar posição vertical da moldura
	Moldura brilhante	on or off	Desactivar ou activar moldura brilhante


Nota :

Ajustar o brilho, contraste e posição do Quadro brilhante para melhor visualização.

Configuração do OSD









1. Prima  (Menu) para apresentar o MENU.
2. Prima < ou > para seleccionar  (Configuração do OSD), e Prima  para aceder.
3. Prima < ou > para seleccionar o submenu, e prima  para aceder.
4. Prima < ou > para ajustar
5. Prima  para sair.

	Posição H	0-100	Ajusta a posição horizontal do OSD.
	Posição V	0-100	Ajustar a posição vertical do OSD.
	Tempo	5-120	Ajustar o tempo do OSD.
	Transparência	0-100	Ajustar a transparência do OSD
	Idioma		Selecione o idioma do OSD
	Aviso de tempo de descanso	Optimizar ao máximo	Aviso de tempo de descanso se o utilizador trabalhar de forma contínua durante mais de 1 hora.
	Capacidade DP	1.1/1.2	A função de sincronização livre deviam ser usado sob DP1.2.

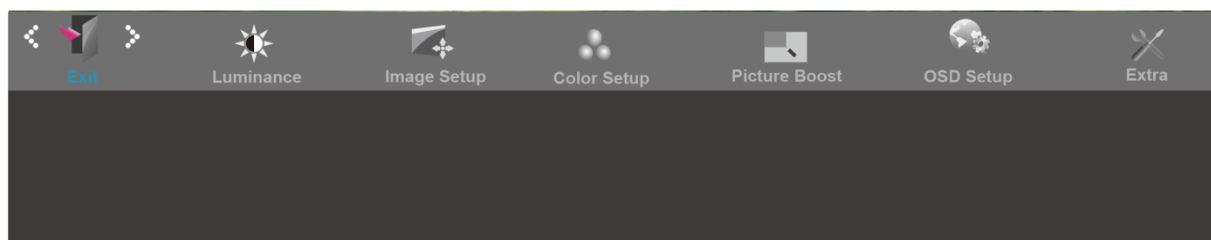
Extra







1. Prima  (Menu) para apresentar o MENU.
2. Prima < ou > para seleccionar  (Extra), e Prima  para aceder.
3. Prima < ou > para seleccionar o submenu, e prima  para aceder.
4. Prima < ou > para ajustar
5. Prima  para sair.

	ISeleção de entrada	AUTO/D-SUB/HDMI/DP	Seleccionar origem de sinal entrada
	Auto Config	Analógica	Seleccionar origem de sinal analógico como entrada
	Tempo Desligar	0~24horas	Seleccionar a temposrização para desligar o monitor.
	Relação da imagem	larga ou 4:3	Escolha o formato largo ou de para ver a imagem
	DDC-CI	Sim ou Não	Activar/Desactivar a função DDC-CI
	Redefinir	Sim ou Não	Repor predefinições do menu
	Informações		Mostrar informação da origem da imagem principal e da imagem secundária



Sair



1. Prima  (Menu) para apresentar o MENU.
2. Prima < ou > para seleccionar  (Sair), e Prima  para aceder.
3. Prima  para sair.

	Sair		Sai do OSD
---	------	--	------------

Indicador LED

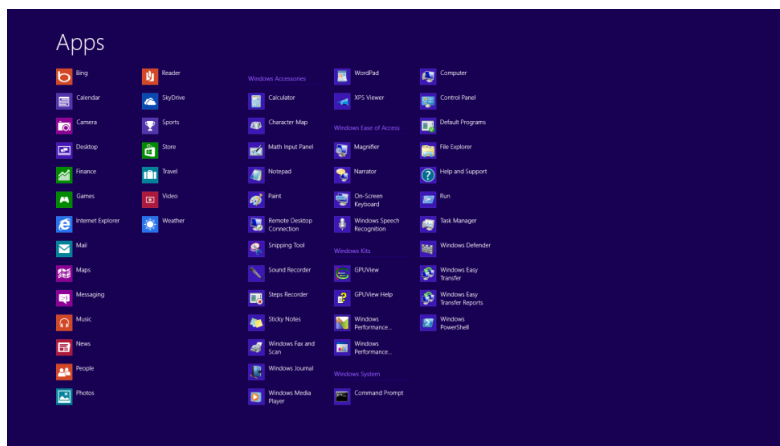
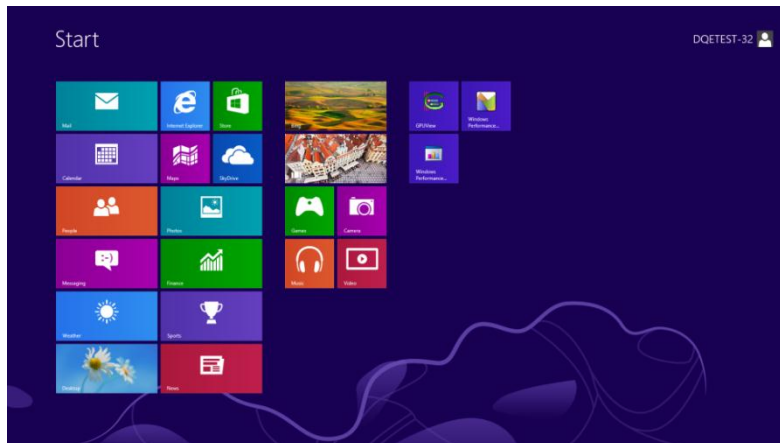
Estado	Cor do LED	
Modo energia plena	verde	
Modo ativo-desligado	laranja	

Controlador

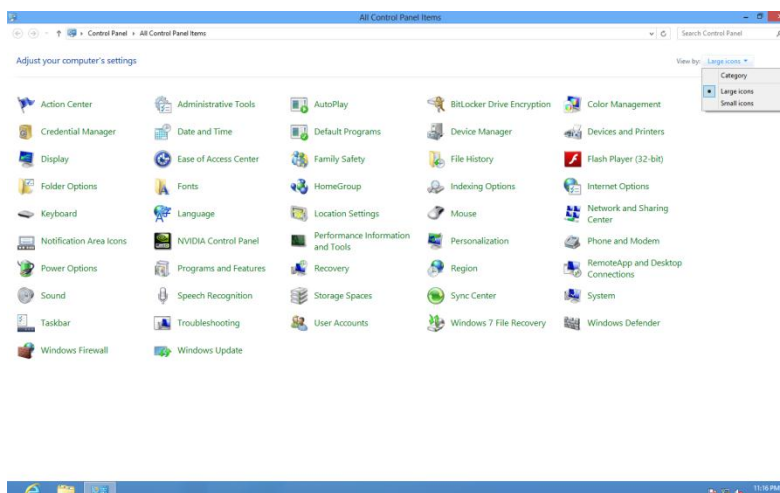
Controlador do monitor

Windows 8

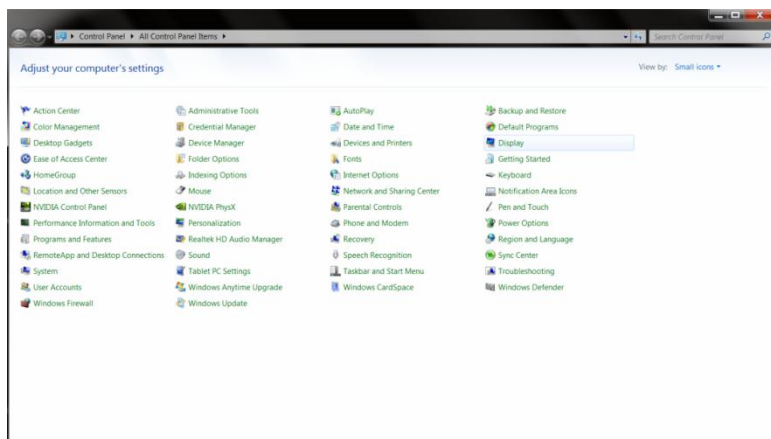
1. Inicie o Windows® 8
2. Clique com o botão direito e clique em **Todos os aplicativos** na base direita da tela.



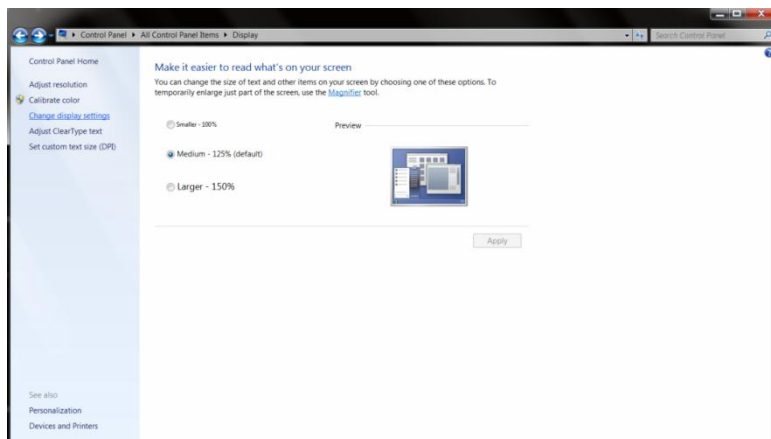
3. Clique no botão "Painel de Controle".
4. Defina o "Visualizar por" como "Ícones grandes" ou "ícones pequenos".



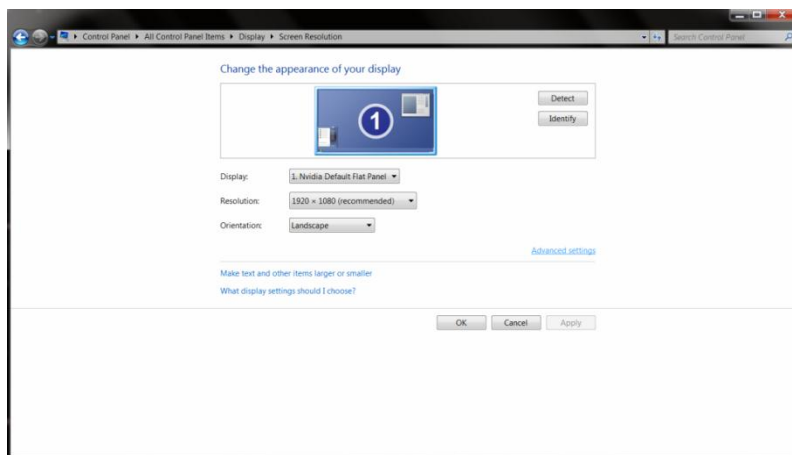
5. Clique no ícone **"Exibir"**.



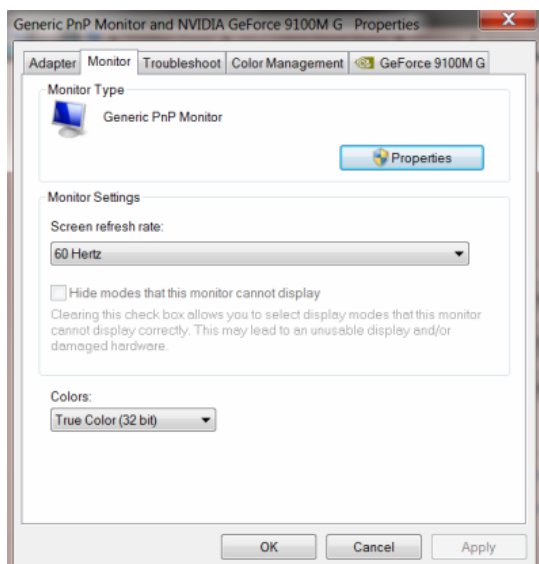
6. Clique no botão **"Alterar configurações de exibição"**.



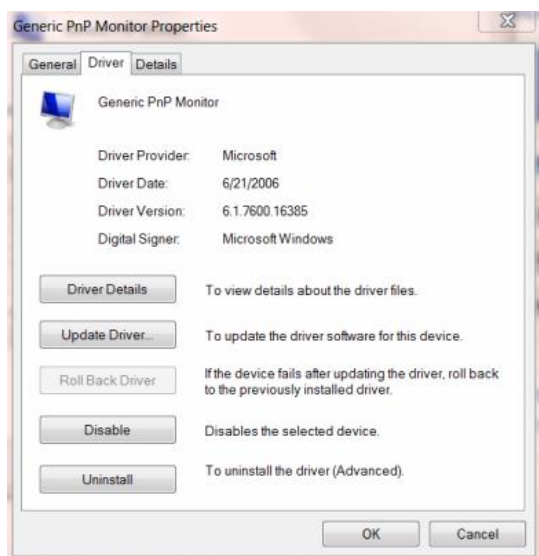
7. Clique no botão **"Configurações avançadas"**.



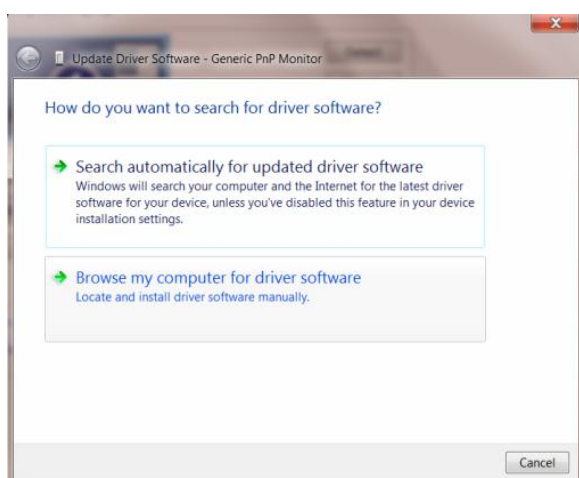
8. Clique na guia **"Monitor"** e então clique no botão **"Propriedades"**.



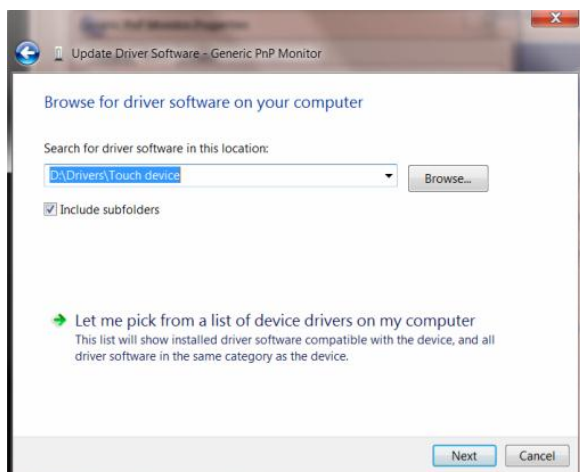
9. Clique na guia **"Driver"**.



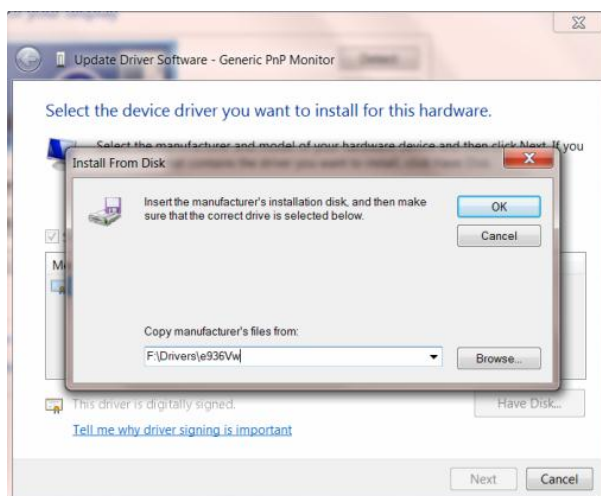
10. Abra a janela **"Atualizar Driver do Software do Monitor PnP Genérico"** clicando em **"Atualizar Driver..."** e então clique no botão **"Procurar o driver do software em meu computador..."**.



11. Selecione **"Escolher de uma lista de drivers de dispositivos em meu computador"**.



12. Clique no botão **"Com Disco"**. Clique no botão **"Procurar"** e navegue para o seguinte diretório:
X:\Driver\nome do módulo (onde X é a letra que designa a unidade para a unidade de CD-ROM).

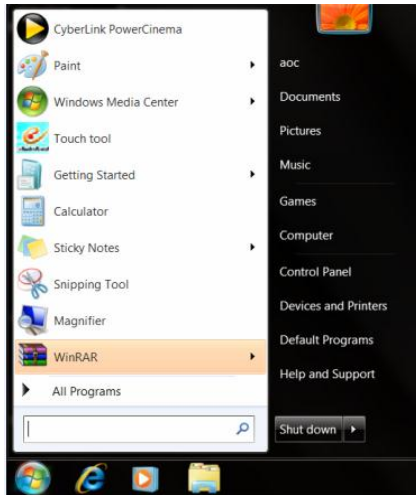


13. Selecione o arquivo **"xxx.inf"** e clique no botão **"Abrir"**. Clique no botão **"OK"**.
14. Escolha o modelo do monitor e clique no botão **"Avançar"**. Os arquivos serão copiados do CD para o drive de seu disco rígido.
15. Feche todas as janelas abertas e retire o CD.
16. Reinicia o sistema. O sistema selecionará automaticamente a máxima taxa de atualização e Perfis de combinação de cor correspondentes.

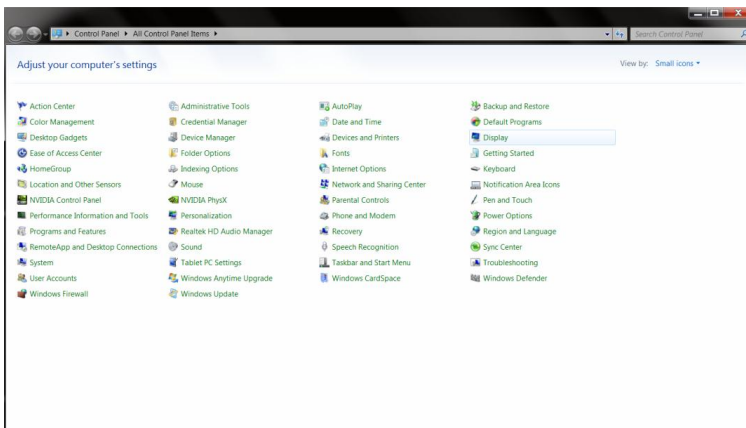
Windows 7

1. Iniciar o Windows® 7

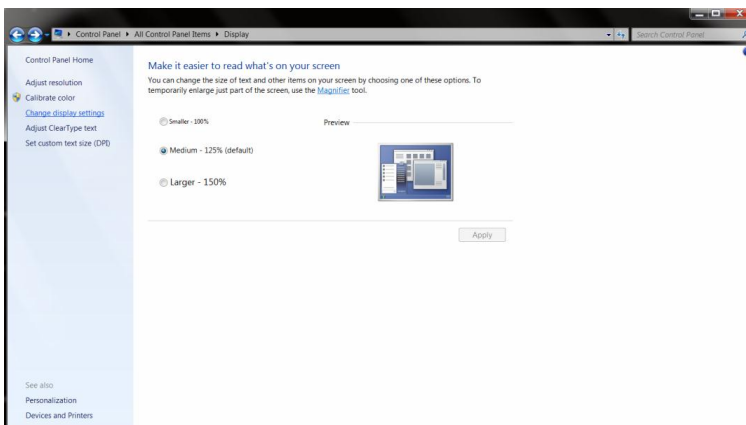
2. Clique no botão 'Iniciar' e depois clique em 'Painel de Controle'.



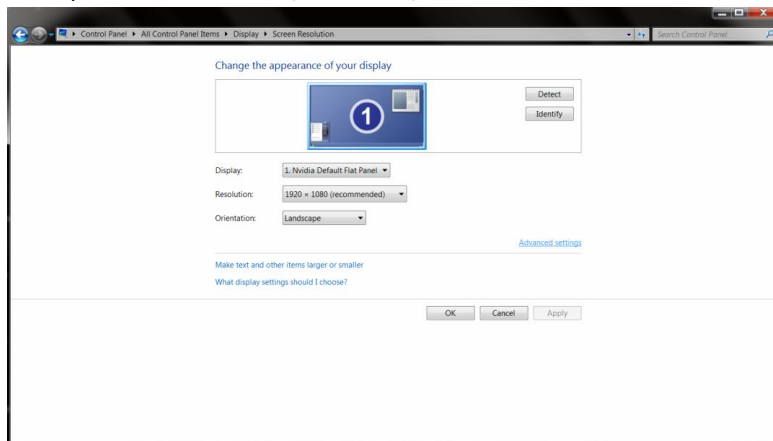
3. Clique no ícone 'Visualização'.



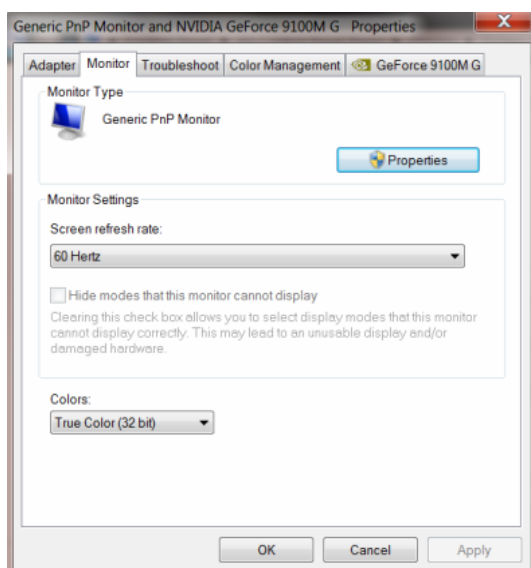
4. Clique no botão “Alterar definições de visualização”.



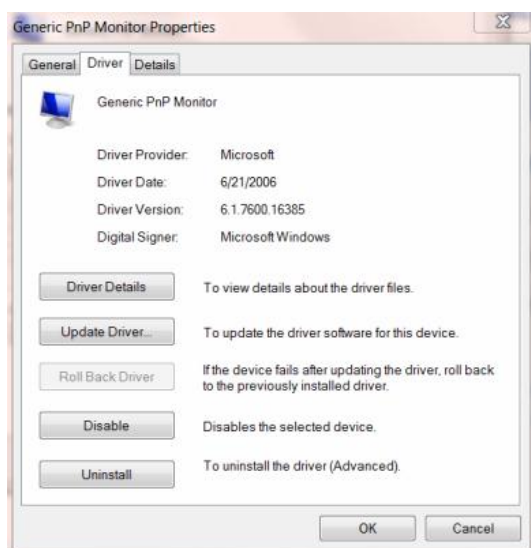
5. Clique no botão “Definições Avançadas”.



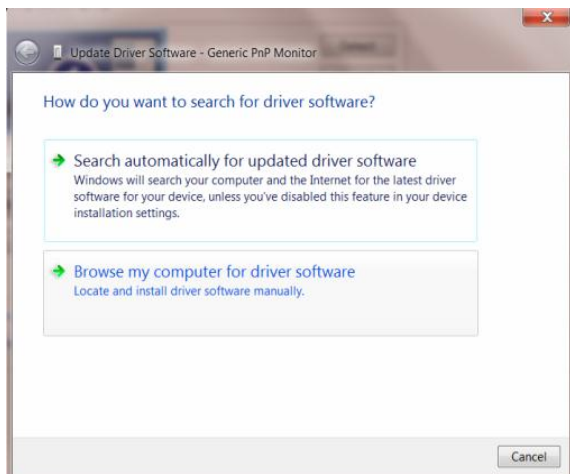
6. Clique no separador “Monitor” e depois clique no botão “Propriedades”.



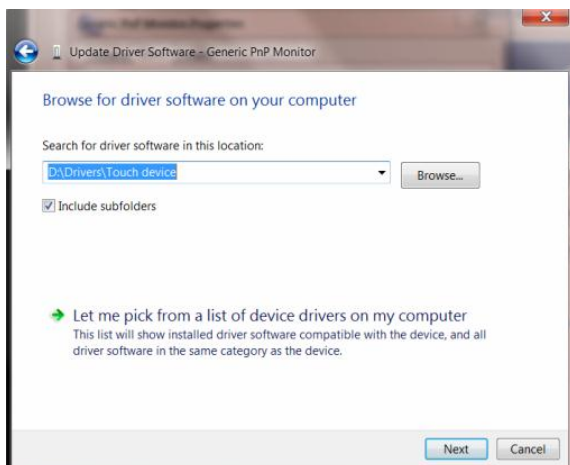
7. Clique no separador “Controlador”.



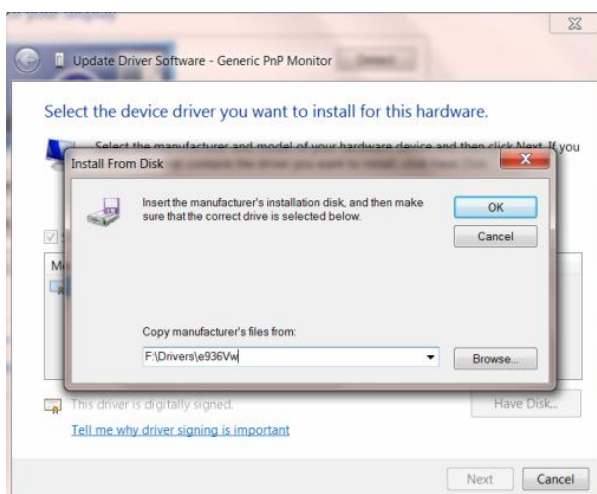
8. Abra a janela “Actualizar Software de Controlador de Monitor PnP” ao clicar em “**Actualizar Controlador...**” e depois clique no botão “**Procurar no computador por software de controlador**”.



9. Selecciona “**Deixar-me escolher da lista de controladores no meu computador**”.



10. Clique no botão “**Disco**”. Clique em “**Procurar**” e navegue para o seguinte directório.
X:\Driver\module name (em que X é a letra da unidade correspondente à unidade de CD-ROM).



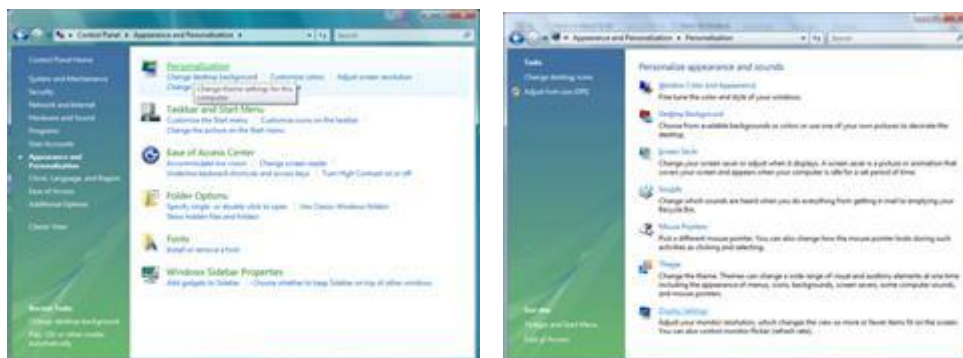
-
11. Seleccione o ficheiro "**xxx.inf**" e clique no botão "**Abrir**". Clique no botão "**OK**".
 12. Seleccione o modelo do seu monitor e clique no botão "**Seguinte**". Os ficheiros serão copiados do CD para o disco rígido.
 13. Feche todas as janelas abertas e retire o CD.
 14. Reinicie o sistema. O sistema seleccionará automaticamente a taxa de actualização máxima e os Perfis de Cor Correspondentes.

Windows Vista

1. Clique em "Iniciar" e "Painel de controlo". Depois, faça duplo clique em "Aspecto e personalização".



2. Clique em "Personalização" e depois em "Definições de visualização".

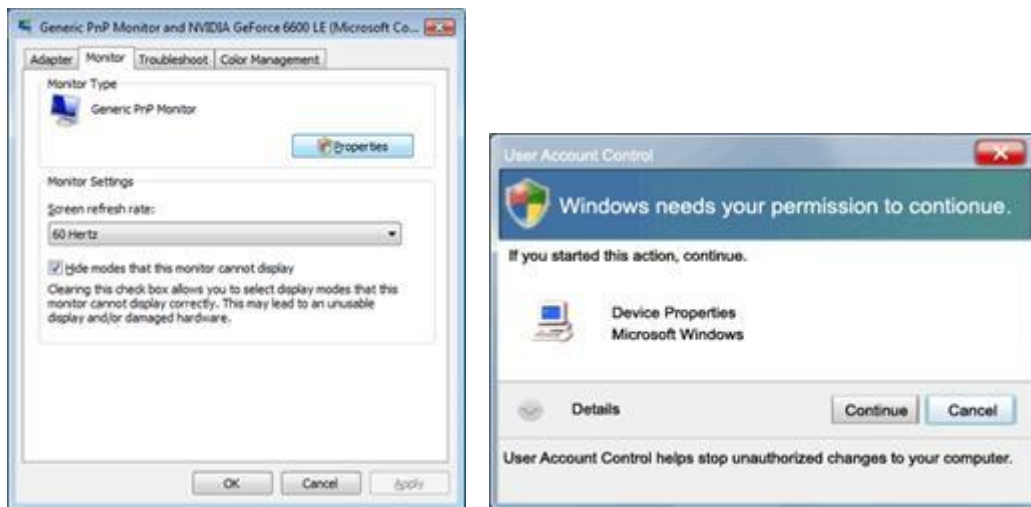


3. Clique em "Definições avançadas...".

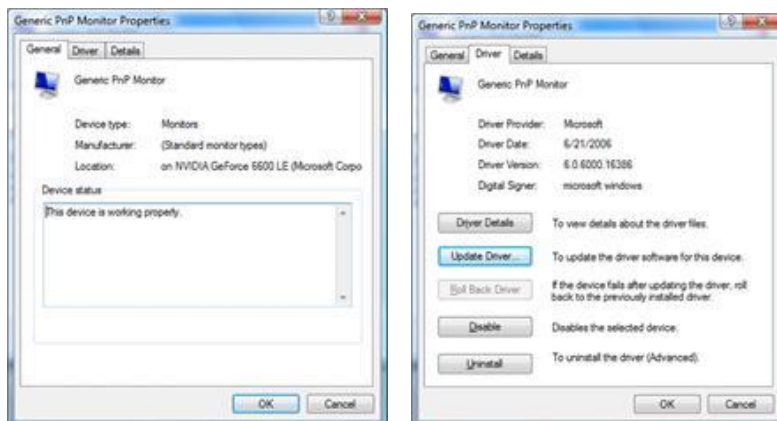


4. Clique em "Propriedades" no separador "Monitor". Se o botão "Propriedades" estiver desactivado, significa que a configuração do monitor está concluída. O monitor está pronto a ser utilizado.

Se for exibida a mensagem "O Windows necessita...", como indicado na caixa abaixo, clique em "Continuar".



5. Clique em "Actualizar controlador" no separador "Controlador".



6. Marque a caixa "Procurar software do controlador no computador" e clique em "Permitir a escolha a partir de uma lista de controlador de dispositivos no computador".



7. Clique no botão 'Disco...', depois clique no botão 'Procurar...' e seleccione o controlador apropriado F:\Driver (Unidade de CD-ROM).

8. Seleccione o modelo do seu monitor e clique no botão 'Seguinte'.

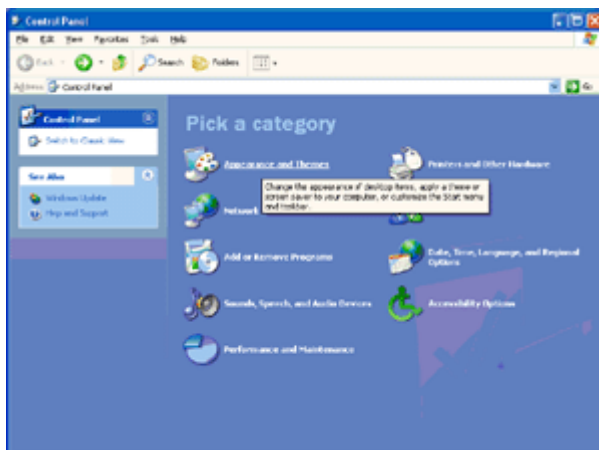
9. Clique em "Fechar" → "Fechar" → "OK" → "OK" nos ecrãs seguintes exibidos em sequência.

Windows XP

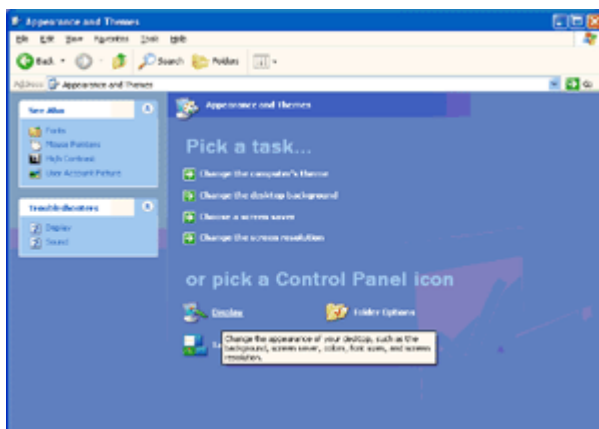
1. Inicie o Windows® XP
2. Clique no botão 'Iniciar' e depois clique em 'Painel de controlo'.



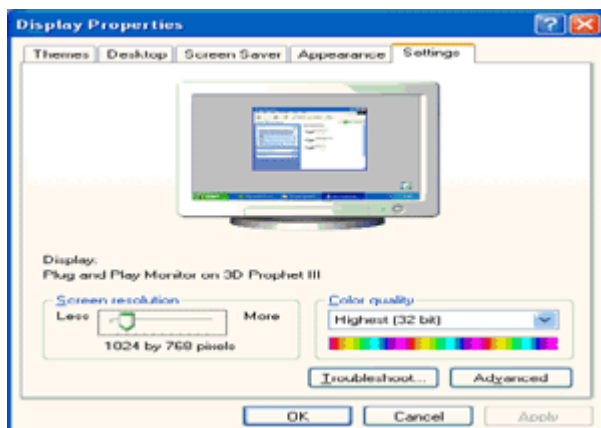
3. Selecciona e clique na categoria 'Aspecto e temas'



4. Clique no item 'Visualização'.



5. Seleccione o separador 'Definições' depois clique no botão 'Avançado'.

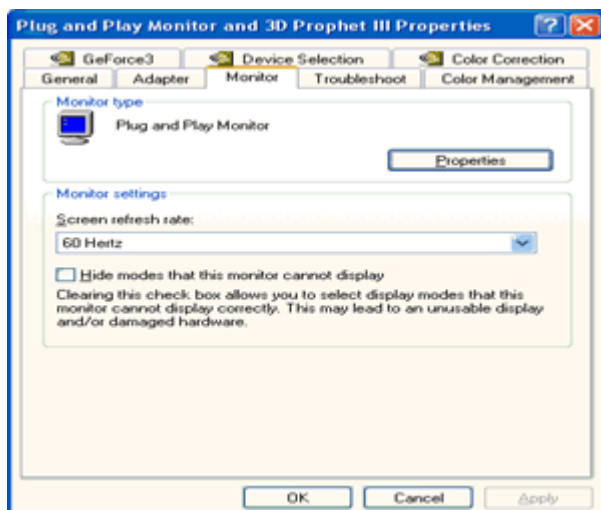


6. Seleccione o separador 'Monitor'

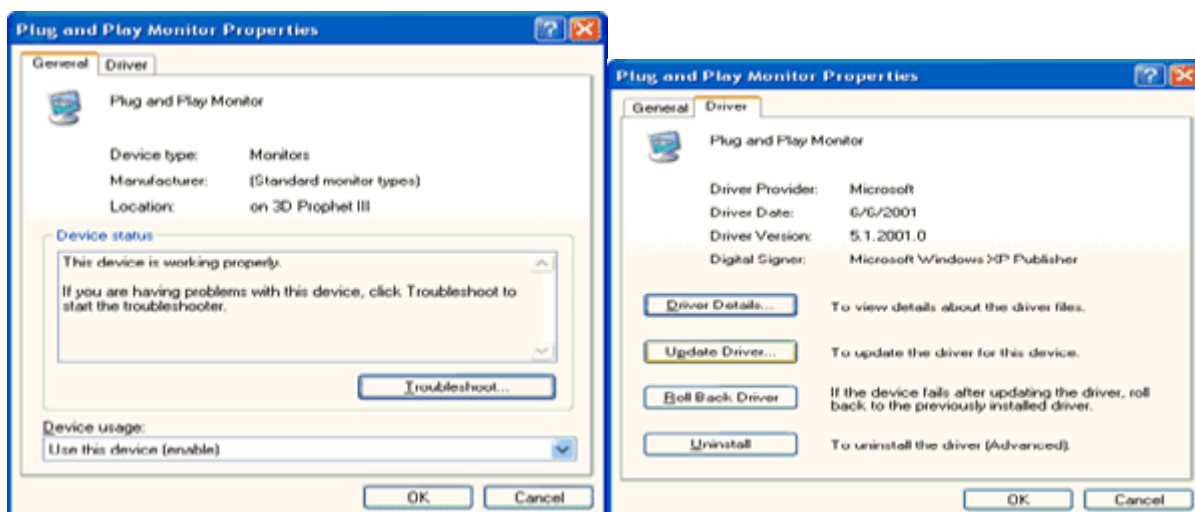
- Se o botão 'Propriedades' estiver desactivado, significa que o seu monitor está correctamente configurado. Por favor pare a instalação.

- Se o botão 'Propriedades' estiver activado, clique no botão 'Propriedades'.

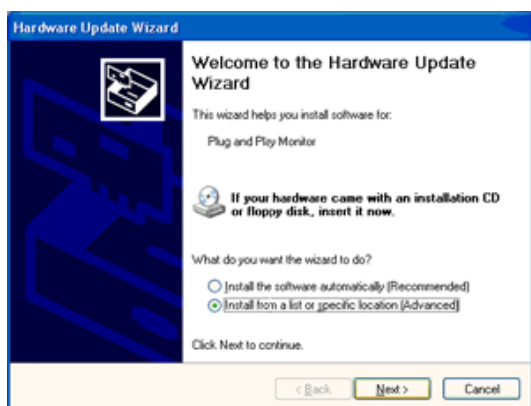
Siga os passos abaixo.



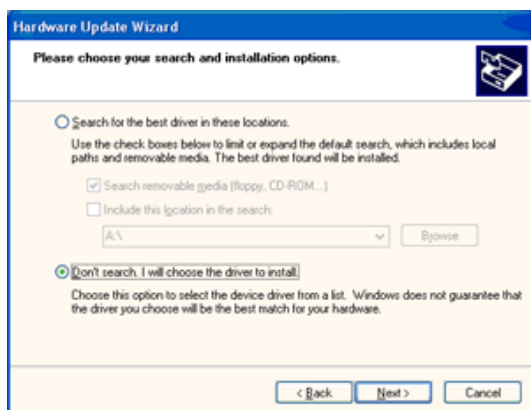
7. Clique no separador 'Controlador' e depois clique no botão 'Actualizar controlador...'



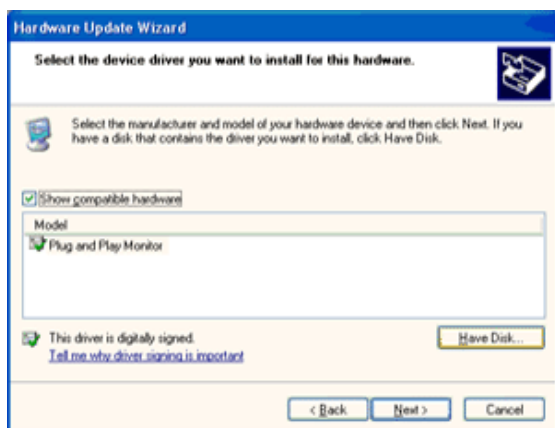
8. Selecione o botão de opção 'Instalar a partir de uma lista ou de uma localização específica (avançadas)' e depois clique no botão 'Seguinte'.



9. Selecione o botão de opção 'Não procurar. Eu escolherei o controlador a instalar'. Depois clique no botão 'Seguinte'.



10. Clique no botão “Colocar disco...” e, depois, clique no botão “Procurar...”. Seguidamente, selecione a unidade adequada F: (Unidade de CD-ROM).



11. Clique no botão “Abrir” e, seguidamente, no botão “OK”.

12. Escolha o modelo do monitor e clique no botão “Seguinte”.

- Se visualizar a mensagem “não passou o teste Windows® Logo para verificação da sua compatibilidade com o Windows® XP”, clique no botão “Continuar mesmo assim”.

13. Clique no botão “Terminar” e, depois, escolha o botão “Fechar”.

14. Clique no botão “OK” e, depois, novamente no botão “OK” para fechar a caixa de diálogo Propriedades do monitor.

Windows 2000

1. Inicie o Windows® 2000;
 2. Clique no botão "Iniciar", aponte para "Definições" e clique em "Painel de controlo";
 3. Faça duplo clique sobre o ícone "Monitor";
 4. Seleccione o separador "Definições" e clique em "Avançadas...";
 5. Clique no botão "Monitor": se o botão "Propriedades" estiver inactivo, significa que o monitor não estiver configurado correctamente. Pare a instalação. Se o botão "Propriedades" estiver activo, clique no botão "Propriedades". Siga os passos seguintes;
 6. Clique em "Controlador", clique em "Actualizar o controlador..." e a seguir clique no botão "Seguinte";
 7. Seleccione "Apresentar uma lista de controladores conhecidos para este dispositivo", de forma a que possa seleccionar um controlador específico. Clique em "Seguinte" e a seguir clique em "Com disquete...";
 8. Clique no botão "Procurar..." e seleccione a unidade F: (unidade de CD-ROM);
 9. Clique no botão "Abrir" e a seguir clique no botão "OK";
 10. Seleccione o modelo do seu monitor, clique no botão "Seguinte" e volte a clicar no botão "Seguinte";
 11. Clique no botão "Concluir" e a seguir clique no botão "Fechar";
- Se conseguir visualizar a janela "Não foi encontrada nenhuma assinatura digital", clique no botão "Sim".

Windows ME

1. Inicie o Windows® Me;
2. Clique no botão "Iniciar", aponte para "Definições" e clique em "Painel de controlo";
3. Faça duplo clique sobre o ícone "Monitor";
4. Seleccione o separador "Definições" e clique em "Avançadas...";
5. Clique no botão "Monitor" e a seguir clique no botão "Alterar...";
6. Seleccione "Especifique a localização do controlador (avançado)" e clique no botão "Seguinte";
7. Seleccione "Apresentar uma lista de todos os controladores existentes numa localização específica", de forma a seleccionar o controlador que pretende. Clique em "Seguinte" e a seguir clique em "Com disquete...";
8. Clique no botão "Procurar...", seleccione a unidade F: (unidade de CD-ROM) e clique no botão "OK";
9. Clique no botão "OK", seleccione o modelo do seu monitor, clique no botão "Seguinte" e torne a clicar no botão "Seguinte";
10. Clique no botão "Concluir" e a seguir clique no botão "Fechar".

i-Menu



Bem-vindo ao software “i-Menu” da AOC. O i-Menu facilita o ajuste das definições de visualização do seu monitor através dos menus mostrados no ecrã em vez dos botões existentes no monitor. Clique aqui para configurar o software. Para concluir a instalação, siga as instruções do guia de instalação. Sistemas operativos suportados pelo software: Windows 8, Windows 7, Windows Vista, Windows XP.



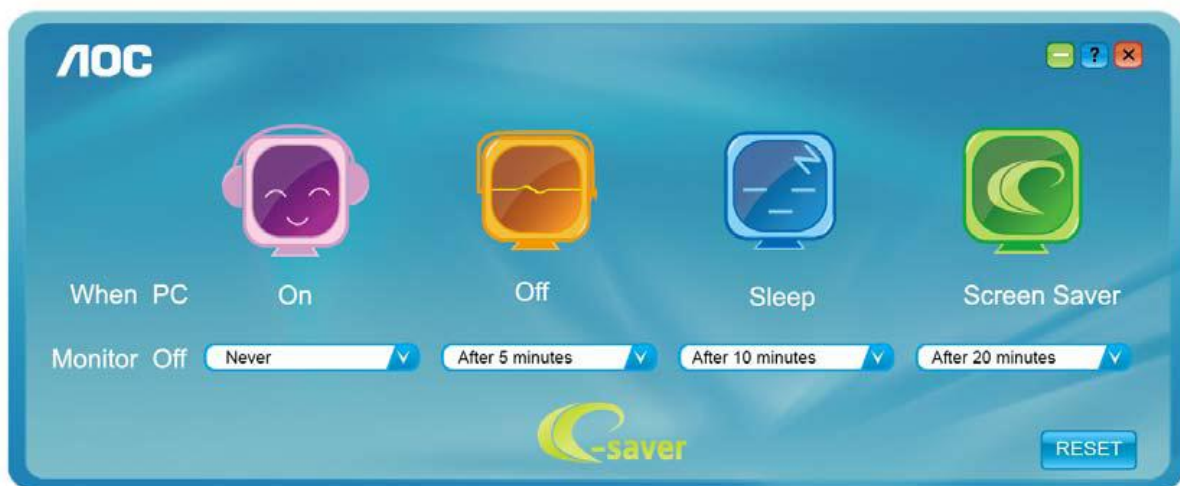
e-Saver



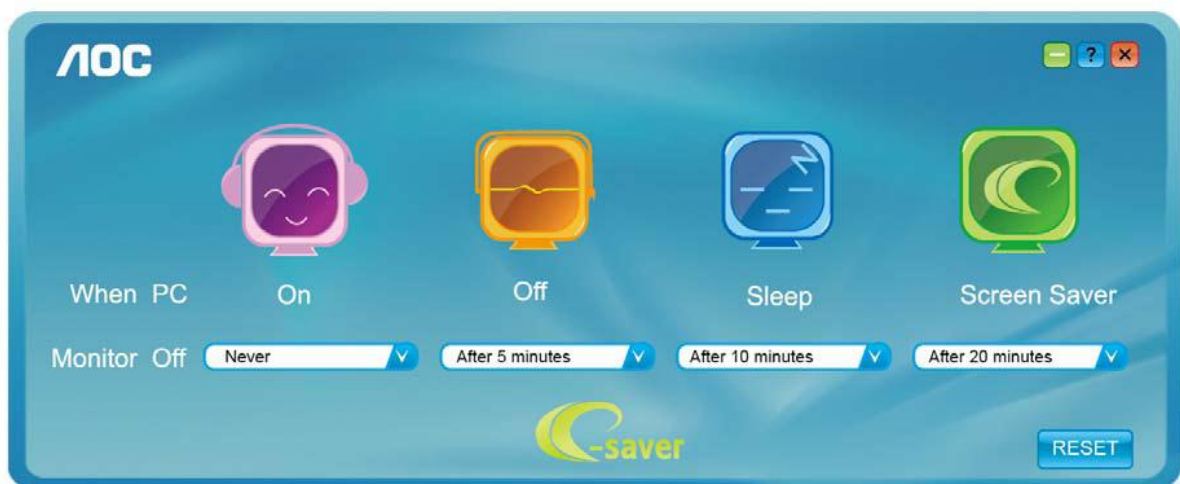
Seja bem-vindo à utilização do software de gestão de energia do monitor AOC e-Saver! O AOC e-Saver dispõe de funções de Encerramento Inteligente para os seus monitores, permitindo-lhe encerrar o monitor de forma temporizada quando o PC está em qualquer estado (Ligado, Desligado, Em suspensão, ou com a Protecção de Ecrã); o tempo de encerramento efectivo depende das suas preferências (veja o exemplo abaixo). Clique em "driver/e-Saver/setup.exe" para iniciar a instalação do software e-Saver; siga as instruções do assistente para completar a instalação do software.

Pode escolher para qualquer uma das quatro opções de estado no menu pendente a temporização pretendida (em minutos) para que o seu PC encerre automaticamente. Veja o exemplo abaixo:

- 1) O monitor nunca encerra quando o PC está ligado.
- 2) O monitor encerra automaticamente 5 minutos após o PC ser desligado.
- 3) O monitor encerra automaticamente 10 minutos após o PC entrar no modo de suspensão/poupança de energia.
- 4) O monitor encerra automaticamente 20 minutos após a apresentação da protecção de ecrã.



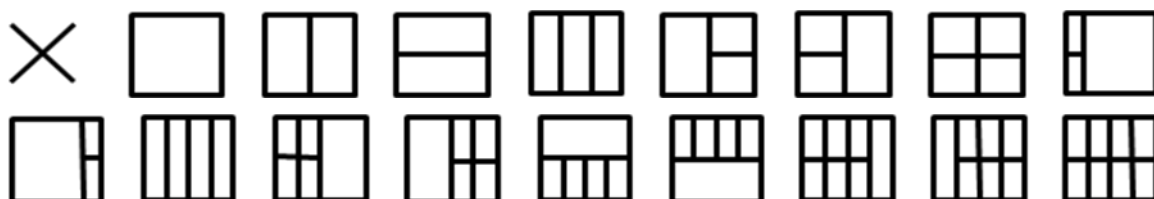
Pode clicar em "RESET" para restaurar as predefinições do e-Saver apresentadas abaixo.



Screen+



Bem-vindo ao software "Screen+" da AOC. O software Screen+ é uma ferramenta para divisão do ambiente de trabalho, este é dividido em várias secções cada uma com uma janela diferente. Para aceder à janela pretendida basta arrastá-la para a secção correspondente. Esta ferramenta suporta o uso de vários monitores para tornar o seu trabalho muito mais fácil. Siga as instruções de instalação para instalar o software. Sistemas operativos suportados pelo software: Windows 8, Windows 7, Windows Vista, Windows XP.



Resolução de problemas

Problema e pergunta	Soluções possíveis
LEDPOWER não está aceso (ON)	Verifique se o botão liga/desliga está na posição LIGADO (ON) e se o cabo de alimentação está conectado em uma tomada aterrada e ao monitor.
Não aparece qualquer imagem no ecrã	<ul style="list-style-type: none"> • O cabo de alimentação está correctamente ligado? <p>Verifique se o cabo está ligado correctamente e se existe fornecimento de energia.</p> <ul style="list-style-type: none"> • O cabo está correctamente ligado? <p>(Ligado com o cabo D-sub) Verifique a ligação do cabo DB-15. (Ligado utilizando o cabo DVI) Verifique a ligação do cabo DVI.</p> <p>* A entrada DVI não está disponível em todos os modelos.</p> <ul style="list-style-type: none"> • Se a alimentação estiver ligada, reinicie o computador para ver se o ecrã inicial (ecrã de início de sessão) pode ser visto. <p>Se o ecrã inicial aparecer (ecrã de início de sessão), proceda ao arranque do computador no modo pretendido (modo de segurança para o Windows ME/XP/2000) e depois altere a frequência da placa de vídeo. (Consulte a secção Definição da resolução óptima) Se o ecrã inicial (ecrã de início de sessão) não aparecer, contacte o centro de assistência ou o vendedor.</p> <ul style="list-style-type: none"> • Consegue ver "Entrada não suportada" no ecrã? <p>Verá esta mensagem quando o sinal da placa de vídeo exceder a resolução e a frequência máxima que o monitor suporta correctamente. Ajuste a resolução e a frequência máximas que o monitor suporta correctamente.</p> <ul style="list-style-type: none"> • Verifique se os drivers AOC do monitor estão instalados (os drivers AOC estão disponíveis em: Aqui).
A imagem está irregular e aparecem fantasmas	<p>Ajuste os controles de Contraste e de Brilho. Prima para ajustar automaticamente.</p> <p>Verifique se se você está usando um cabo de extensão ou um comutador. Recomendamos-lhe que ligue o monitor directamente ao conector de saída da placa de vídeo existente na parte de trás .</p>
A imagem salta, cintila ou apresenta padrões ondulados	<p>Mova os dispositivos elétricos que podem causar interferência elétrica o mais longe possível do monitor.</p> <p>Use a maior taxa de atualização possível para o seu monitor para a resolução escolhida.</p>
O monitor está travado em "modo ativo-desligado"	<p>O botão liga/desliga do computador deve estar na posição ON (LIGADO)</p> <p>A placa de vídeo do computador deve estar devidamente introduzida na respectiva ranhura.</p> <p>Verifique se se o cabo de vídeo do monitor está corretamente conectado ao computador.</p> <p>Inspeccione o cabo de vídeo do monitor e certifique-se de que nenhum pino está dobrado.</p> <p>Verifique se o seu computador está operacional pressionando a tecla CAPS LOCK no teclado, enquanto observa o LED CAPS LOCK. O LED deve acender ou apagar após o pressionamento da tecla CAPS LOCK.</p>
Falta de uma das cores primárias (VERMELHO, VERDE ou AZUL)	<p>Inspeccione o cabo de vídeo do monitor e certifique-se de que nenhum pino está danificado.</p> <p>Verifique se se o cabo de vídeo do monitor está corretamente conectado ao computador.</p>
A imagem da tela não está centralizada ou dimensionada apropriadamente	Ajuste a Posição H e a Posição V ou pressione a tecla de atalho (AUTO).
A imagem tem defeitos de cores (o branco não parece branco)	Ajuste a cor RGB ou seleccione a temperatura da cor desejada.
Distúrbios horizontais ou verticais na tela	<p>Utilize o modo de encerramento do Windows 95/98/2000/ME/XP, ajuste a frequência e a focagem.</p> <p>Prima para ajustar automaticamente.</p>
DP (V1.2) anomalias imagem	Por favor DP no menu OSD está definida para 1,1 ou repor.

Especificações

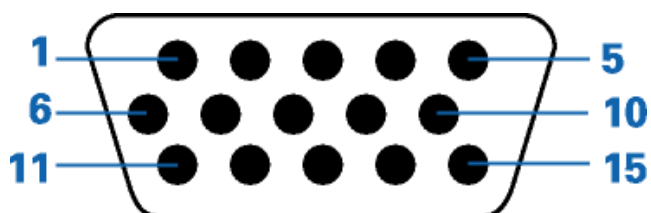
Especificações gerais

Painel de LCD	Número do modelo	G2460VQ6	
	Sistema de operação	LCD TFT a cores	
	Tamanho de imagem visível	61.0 cm na diagonal	
	Inclinação de pixels	0. 27675 mm(H) x 0. 27675 mm(V)	
	Vídeo	Interface analógica R, G, B, HDMI Interface, DP Interface	
	Sinc. separada	H/V TTL	
	Cores exibidas	16.7M de cores	
	Dot Clock	188MHz	
outro	Faixa de varredura horizontal	30k - 83kHz	
	Faixa de varredura vertical	50 - 76Hz	
	Resolução predefinida ótima	1920x1080 a 60Hz	
	Plug & Play	VESA DDC2B/CI	
	Conector de entrada	VGA / HDMI / DP /Audio input	
	Sinal de entrada de vídeo	Analógico: 0,7Vpp (padrão), 75 OHMs, TMDS	
	Conector de saída	fone de ouvido	
	Fonte de alimentação	100-240V~, 50/60Hz	
	Consumo de energia	Consumo de energia típico(Brilho = 90,Contraste = 50)	26W
		(Brilho =100,Contraste = 100)	31W
		poupança de energia	≤0.5W
	Tempo Desligar	0~24horas	
	oradores	2W x 2	
Características Físicas	Tipo de conector	VGA \ HDMI \ DP\Audio input \ Sapida de fone	
	Tipo de cabo de sinal	Destacável	
Dados ambientais	Temperatura	Em operação	0° ~ 40°
		Fora de operação	-25° ~ 55°
	Umidade	Em operação	10% ~ 85% (no condensado)
		Fora de operação	5% ~ 93% (no condensado)
	Altitude	Em operação	0 ~ 5000 m (0~ 16404 ft)
		Fora de operação	0 ~ 12192m (0~ 40000 ft)

Modos de exibição predefinidos

SUPORTE	RESOLUÇÃO	Frequência Horizontal (kHz)	Frequência Vertical (Hz)
VGA	640x480 @60Hz	31.469	59.940
	640x480 @67Hz	35.000	66.667
	640x480 @72Hz	37.861	72.809
	640x480 @75Hz	37.500	75.000
Dos-mode	720x400 @70Hz	31.469	70.087
SVGA	800x600 @56Hz	35.156	56.250
	800x600 @60Hz	37.879	60.317
	800x600 @72Hz	48.077	72.188
	800x600 @75Hz	46.875	75.000
	832x624 @75Hz	49.725	74.551
XGA	1024x768 @60Hz	48.363	60.004
	1024x768 @70Hz	56.476	70.069
	1024x768 @75Hz	60.023	75.029
	1024x768 @75Hz	60.241	74.927
***	1280x720 @60Hz	45.000	60.000
	1280x960 @60Hz	60.000	60.000
SXGA	1280x1024 @60Hz	63.981	60.02
	1280x1024 @75Hz	79.976	75.025
WXGA+	1440x900 @60Hz	55.935	59.887
WSXGA	1680X1050 @60Hz	65.290	59.954
FHD	1920x1080@60Hz	67.500	60.000

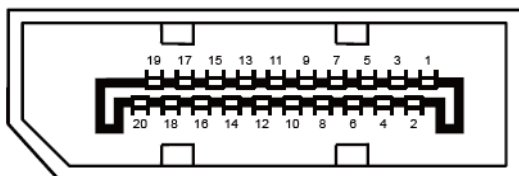
Atribuições de Pin



Número do pino	Lado com 15 pinos do cabo de sinal
1	Vídeo - Vermelho
2	Vídeo -Verde
3	Vídeo -Azul
4	N.C.
5	Cabo de detecção
6	Terra de sinal - Vermelho
7	Terra de sinal -Verde
8	Terra de sinal -Azul
9	+5V
10	Terra
11	N.C.
12	Dados seriais - DDC
13	Sincronismo horizontal
14	Sincronismo vertical
15	Clock serial - DDC



No do pino	Nome do sinal	No do pino	Nome do sinal	No do pino	Nome do sinal
1.	TMDS dados 2+	9.	TMDS dados 0-	17.	DDC/CEC Terra
2.	TMDS dados 2 escudo	10.	TMDS relógio +	18.	+5V Power
3.	TMDS dados 2-	11.	TMDS relógio escudo	19.	Hot o Plug Detect
4.	TMDS dados 1+	12.	TMDS relógio -		
5.	TMDS dados 1 escudo	13.	CEC		
6.	TMDS dados 1-	14.	Reservado (N.C. no dispositivo)		
7.	TMDS dados 0+	15.	SCL		
8.	TMDS dados 0 escudo	16.	SDA		



Cabo de sinal de monitor colorido 20 pinos

Pino Nº	Nome do Sinal	Pino Nº	Nome do Sinal
1	ML_Lane 3 (n)	11	TERRA
2	TERRA	12	ML_Lane 0 (p)
3	ML_Lane 3 (p)	13	CONFIG1
4	ML_Lane 2 (n)	14	CONFIG2
5	TERRA	15	AUX_CH (p)
6	ML_Lane 2 (p)	16	TERRA
7	ML_Lane 1 (n)	17	AUX_CH(n)
8	TERRA	18	Deteção de Hot Plug
9	ML_Lane 1 (p)	19	Retornar DP_PWR
10	ML_Lane 0 (n)	20	DP_PWR

Plug and Play

Recurso Plug & Play DDC2B

Esta monitor está equipado com capacidades VESA DDC2B de acordo com o PADRÃO VESA DDC. Ele permite que o monitor informe sua identidade ao sistema host e dependendo do nível de DDC usado, comunicar informações adicionais sobre suas capacidades de exibição.

O DDC2B é um canal de dados bidirecional baseado no protocolo I2C . O host pode solicitar informações EDID no canal DDC2B.

Normas

Aviso FCC

Declaração de Interferência de Radio eqüência Classe B do FCC ALERTA: (PARA MODELOS CERTIFICADOS PELA FCC)

OBSERVAÇÃO: Este equipamento foi testado e definido como em conformidade com os limites prescritos um dispositivo digital Classe B, de acordo com a Parte 15 das regras da FCC. Esses limites foram projetados para proporcionar proteção razoável contra interferências danosas em uma instalação residencial. Este equipamento gera, usa e pode irradiar energia de radiofrequência e se não for instalado e usado de acordo com as instruções, poderá causar interferências danosas em comunicações de rádio. Entretanto, não há garantias de que não ocorrerão interferências em uma instalação específica. Se este equipamento causar interferências danosas à recepção de aparelhos de rádio ou de televisão, o que pode ser determinado ligando-se ou desligando-se o equipamento, o usuário é encorajado a tentar corrigir a interferência por meio de uma ou mais das seguintes medidas:

Reorientar ou mudar o local da antena receptora.

Aumentar a separação entre o equipamento e o receptor.

Conectar o equipamento em uma tomada de força em um circuito diferente daquele ao qual o receptor está conectado.

Consultar o distribuidor ou um técnico especializado em rádio ou TV.

AVISO :

As alterações ou modificações não expressamente aprovadas pela parte responsável pela conformidade podem anular a autoridade do usuário em operar o equipamento.

Cabos de interface blindados e cabos de força CA, se houver, devem ser utilizados de modo a estar em conformidade com os limites de emissões.

O fabricante não é responsável por nenhuma interferência de rádio ou de TV causada por modificações não-autorizadas neste equipamento. É derresponsabilidade exclusiva do usuário corrigir essas interferências. É da responsabilidade do utilizador corrigir tais interferências.

Declaração WEEE

Eliminação de resíduos de equipamentos por utilizadores domésticos na União Europeia.



Este símbolo colocado no produto ou na respectiva embalagem indica que o produto não pode ser eliminado juntamente com o lixo doméstico. Em vez disso, é da sua responsabilidade eliminar os resíduos do seu equipamento entregando-o num local de recolha designado para reciclagem de resíduos provenientes de equipamentos eléctricos e electrónicos. A recolha e reciclagem em separado dos resíduos dos seus equipamentos aquando da respectiva eliminação ajudam a preservar os recursos naturais e a garantir a sua reciclagem de forma a proteger a saúde humana e o ambiente. Para mais informações acerca dos locais onde pode entregar os resíduos dos seus equipamentos para reciclagem, contacte as entidades locais, a empresa de eliminação de lixo doméstico ou a loja onde comprou o produto .

WEEE Declaração para a Índia



Este símbolo no produto ou na embalagem indica que ele não pode ser descartado em seu lixo doméstico. Em vez disso, é sua responsabilidade descartar o equipamento rejeitado entregando-o a um ponto de coleta para a reciclagem de resíduos de equipamentos eléctricos e eletrónicos. A coleta e a reciclagem em separado de seu resíduo no momento do descarte ajudarão a conservar os recursos naturais e assegurar que é reciclado de modo a proteger a saúde humana e o ambiente.

Para mais informações sobre onde você pode deixar o seu equipamento para reciclagem na Índia, por favor, visite o link abaixo web.

www.aocindia.com/ewaste.php

EPA Energy Star



ENERGY STAR® é uma marca registrada nos EUA. Como parceira da ENERGY STAR®, a AOC International (Europe) BV e Envision Peripherals, Inc. determinou que este produto atende às diretrizes da ENERGY STAR® para eficiência energética.

Declaração EPEAT



EPEAT é um sistema para ajudar os compradores dos setores público e privado a avaliar, comparar e selecionar computadores de mesa, notebooks e monitores com base em seus atributos ambientais. EPEAT também oferece um conjunto claro e consistente de critérios de desempenho para o design de produtos, e fornece uma oportunidade para os fabricantes para garantir o reconhecimento do mercado para os esforços para reduzir o impacto ambiental de seus produtos.

A AOC acredita na proteção do meio ambiente.

Com uma preocupação fundamental para a conservação dos recursos naturais, bem como a proteção do aterro, a AOC anuncia o lançamento do programa de reciclagem da embalagem do monitor AOC. Este programa é projetado para ajudar você a descartar de sua caixa de monitor e materiais de enchimento corretamente. Se um centro de reciclagem local não estiver disponível, a AOC vai reciclar o material de embalagem para você, incluindo enchimento de espuma e caixa. A solução de monitor AOC só vai reciclar embalagens de monitor AOC. Por favor, consulte o seguinte endereço eletrônico:

Apenas para Norte e América do Sul, excluindo o Brasil:

http://us.aoc.com/about/environmental_impact

Para a Alemanha:

<http://www.aoc-europe.com/en/service/tco.php>

Para o Brasil

http://www.aoc.com.br/2007/php/index.php?req=pagina&pgn_id=134

Assistência

Declaração de garantia para a Europa

GARANTIA LIMITADA DE TRÊS ANOS*

Monitores a cores vendidos na Europa

A AOC International (Europe) B.V. garante que este produto está livre de defeitos de materiais e de mão-de-obra por um período de três (3) anos após a data original de compra pelo consumidor. Durante esse período, a AOC International (Europe) B.V., a seu critério, poderá reparar o produto com defeito com peças novas ou recondicionadas, ou substituir o produto por um produto novo ou recondicionado, exceto conforme descrito*abaixo. Os produtos com defeito que forem substituídos se tornarão propriedade da AOC International (Europe)B.V..

Se o produto aparentar estar defeituoso, favor entrar em contato com seu distribuidor local ou verificar o cartão de garantia quando o mesmo estiver anexado ao produto.. Os custos de expedição para a entrega e devolução em garantia são pré-pagos pela AOC. Envie o produto juntamente com a prova de compra datada, para o Centro de Assistência Autorizado ou Certificado da AOC nas seguintes condições:

- Certifique-se de que o LCD é embalado em uma caixa de papelão adequada (AOC prefere a caixa de papelão original, para proteger seu monitor bem o suficiente durante o transporte) .
- Coloque o número RMA na etiqueta de endereçamento
- Coloque o número RMA na embalagem de remessa

A AOC International (Europa) B.V. irá assumir os custos da devolução ao cliente dentro de um dos países especificados nesta declaração de garantia. A AOC International (Europe) B.V. não será responsável por quaisquer custos associados com o transporte do produto através de fronteiras internacionais. Isso inclui a fronteira internacional na União Européia. Se o monitor LCD não está disponível para a coleta quando o currier atende , você será cobrado uma taxa de cobrança .

* Esta garantia limitada não cobre perdas ou danos que ocorram como resultado de

- Danos durante o transporte devido a embalagem inadequada
- Instalação ou manutenção indevida, diferente do indicado no manual do utilizador da AOC
- Mau uso
- Negligência
- Qualquer causa diferente de aplicações comerciais ou industriais comuns
- Ajustes por pessoas não-autorizadas
- Reparos, modificações, ou instalação de opcionais ou de peças por qualquer pessoa ou empresa que não seja um Centro de Assistência Técnica Autorizada da AOC
- Ambientes impróprios , como umidade, danos causados pela água e poeiras
- Danificado pela violência , terremotos e ataques terroristas
- Aquecimento ou resfriamento excessivo ou falhas de alimentação de energia elétrica, picos de tensão ou outras irregularidades

Esta garantia limitada não cobre qualquer parte do firmware ou hardware do produto que tenha sido modificada ou alterada por si ou por terceiros; o utilizador assume a totalidade da responsabilidade por essas modificações ou alterações.

Todos AOC Monitores LCD são produzidos de acordo com as 9241-307 Classe 1 normas da política de pixels ISO.

Se a garantia expirar, poderá mesmo assim aceder a todas as opções de assistência disponíveis, mas será responsável pelos custos da assistência, incluindo peças, mão de obra, transporte (caso se aplique) e respetivas taxas. O Centro de Assistência Autorizado ou Certificado da AOC irá indicar-lhe os custos previstos para a assistência antes de receber a sua autorização para efetuar o serviço de assistência.

TODAS AS GARANTIAS EXPRESSAS E IMPLÍCITAS PARA ESTE PRODUTO (INCLUINDO AS GARANTIAS DE ADEQUAÇÃO PARA VENDA E ADEQUAÇÃO PARA UM PROPÓSITO ESPECÍFICO) SÃO LIMITADAS EM DURAÇÃO A UM PERÍODO DE TRÊS (3) ANOS PARA PEÇAS E MÃO- DE- OBRA A PARTIR DA DATA DE COMPRA ORIGINAL PELO CONSUMIDOR. NENHUMA GARANTIA (EXPRESSA OU IMPLÍCITA) SE APLICA APÓS ESSE PERÍODO. A AOC INTERNATIONAL (EUROPE) B.V. E AS OBRIGAÇÕES E RECURSOS AQUI CITADOS SÃO ÚNICA E EXCLUSIVAMENTE CONFORME AQUI DECLARADAS. A RESPONSABILIDADE DA AOC INTERNATIONAL (EUROPE) B.V., QUER BASEADA EM CONTRATO, ATO ILÍCITO, RESPONSABILIDADE ESTRITA, OU OUTRA TEORIA, NÃO EXCEDERÁ O PREÇO PAGO PELA UNIDADE INDIVIDUAL CUJO DEFEITO SEJA A BASE DA RECLAMAÇÃO. EM NENHUM CASO A AOC INTERNATIONAL (EUROPE) B.V. SERÁ RESPONSÁVEL POR LUCROS CESSANTES, PERDAS DE USO, DE INSTALAÇÕES OU DE EQUIPAMENTOS, OU POR OUTRAS PERDAS INDIRETAS, INCIDENTAIS OU DE CONSEQUÊNCIA. ALGUNS ESTADOS NÃO PERMITEM A EXCLUSÃO OU A LIMITAÇÃO DE DANOS INCIDENTAIS OU DE CONSEQUÊNCIA, PORTANTO AS LIMITAÇÕES ACIMA CITADAS PODEM NÃO SE APLICAR A VOCÊ. APESAR DO FATO DESTA GARANTIA LIMITADA CONCEDER ALGUNS DIREITOS JURÍDICOS ESPECÍFICOS, PODEM HAVER OUTROS DIREITOS QUE PODERÃO VARIAR DE PAÍS PARA PAÍS. ESTA GARANTIA LIMITADA SOMENTE É VÁLIDA PARA PRODUTOS ADQUIRIDOS NOS PAÍSES-MEMBROS DA UNIÃO EUROPÉIA.

A informação neste documento está sujeita a alteração sem aviso prévio. Para obter mais informações, visite: <http://www.aoc-europe.com>

Declaração de garantia para o Médio Oriente e África (MEA)E

A Comunidade dos Estados Independentes (CEI)

Limitada de um a três anos de garantia*

Para Monitores LCD da AOC vendidos no Médio Oriente e África (MEA) e a Comunidade dos Estados Independentes (CEI), a AOC International (Europe) B.V. garante que este produto se encontra livre de defeitos de material e fabrico durante um período de Um (1) a Três (3) anos a partir da data de fabrico dependendo do país onde o produto é vendido. Durante este período, a AOC International (Europa) B.V. oferece suporte de garantia de entrega (devolução ao Centro de Assistência) num Centro de Assistência Autorizado da AOC, e irá, a seu critério, reparar o produto com defeito com componentes novos ou reparados, ou substituí-lo por um produto novo ou reparado sem qualquer custo, exceto nas situações *indicadas abaixo. Como Política Comum, a garantia será calculada a partir da data de fabrico identificada no número de ID de série do produto, no entanto, o período total da garantia total será de Quinze (15) a Trinta e nove (39) meses a partir da DF (data de fabrico) dependendo do país onde o produto é vendido. A garantia será considerada para casos excecionais que estejam fora da garantia de acordo com o número de ID de série do produto e, para esses casos excecionais, é obrigatória a apresentação da fatura original/prova de compra ou recibo.

Se o produto apresentar defeitos, contacte o seu revendedor autorizado AOC ou consulte a secção de apoio e suporte no Web site da AOC para obter instruções sobre a garantia no seu país:

- Egito: http://aocmonitorap.com/egypt_eng
- CEI Ásia Central: <http://aocmonitorap.com/ciscentral>
- Médio Oriente: <http://aocmonitorap.com/middleeast>
- África do Sul: <http://aocmonitorap.com/southafrica>
- Arábia Saudita: <http://aocmonitorap.com/saudiarabia>

Envie o produto juntamente com a prova de compra datada, para o Centro de Assistência Autorizado ou Revendedor da AOC nas seguintes condições:

- Certifique-se de que o monitor LCD se encontra embalado numa caixa de cartão adequada (a AOC prefere a utilização da embalagem original para proteger o seu monitor da melhor forma durante o transporte).
- Coloque o número de RMA na etiqueta de endereço
- Coloque o número de RMA na embalagem de envio

* Esta garantia limitada não cobre perdas ou danos que ocorram como resultado de

- Danos durante o transporte devido a embalagem inadequada
- Instalação ou manutenção indevida, diferente do indicado no manual do utilizador da AOC
- Mau uso
- Negligência
- Qualquer causa diferente de aplicações comerciais ou industriais comuns

-
- Ajustes por pessoas não-autorizadas
 - Reparos, modificações, ou instalação de opcionais ou de peças por qualquer pessoa ou empresa que não seja um Centro de Assistência Técnica Autorizada da AOC
 - Ambientes impróprios , como umidade, danos causados pela água e poeiras
 - Danificado pela violência , terremotos e ataques terroristas
 - Aquecimento ou resfriamento excessivo ou falhas de alimentação de energia elétrica, picos de tensão ou outras irregularidades

Esta garantia limitada não cobre qualquer parte do firmware ou hardware do produto que tenha sido modificada ou alterada por si ou por terceiros; o utilizador assume a totalidade da responsabilidade por essas modificações ou alterações.

Todos os monitores LCD da AOC são fabricados em conformidade com a norma ISO 9241-307 de Classe 1 da política de pixéis.

Se a garantia expirar, poderá mesmo assim aceder a todas as opções de assistência disponíveis, mas será responsável pelos custos da assistência, incluindo peças, mão de obra, transporte (caso se aplique) e respetivas taxas. O Centro de Assistência Autorizado ou Certificado ou revendedor da AOC irá indicar-lhe os custos previstos para a assistência antes de receber a sua autorização para efetuar o serviço de assistência.

TODAS AS GARANTIAS EXPRESSAS E IMPLÍCITAS PARA ESTE PRODUTO (INCLUINDO AS GARANTIAS DE COMERCIALIZAÇÃO OU ADEQUAÇÃO A UM DETERMINADO PROPÓSITO) ESTÃO LIMITADAS NA SUA DURAÇÃO A UM PERÍODO DE UM (1) A TRÊS (3) ANOS PARA OS COMPONENTES E MÃO-DE-OBRA A PARTIR DA DATA ORIGINAL DE COMPRA POR PARTE DO CONSUMIDOR. NENHUMA GARANTIA (EXPRESSA OU IMPLÍCITA) É APLICADA APÓS ESTE PERÍODO. AS OBRIGAÇÕES DA AOC INTERNATIONAL (EUROPA) B.V. E OS SEUS DIREITOS DE ACORDO COM ESTE DOCUMENTO SÃO ÚNICA E EXCLUSIVAMENTE TAL COMO NELE DESCRITOS. A RESPONSABILIDADE DA AOC INTERNATIONAL (EUROPA) B.V., SEJA BASEADA EM CONTRATO, ACTO ILÍCITO, GARANTIA, RESPONSABILIDADE ESTRITA, OU EM OUTRA TEORIA, NÃO EXCEDERÁ O PREÇO DA UNIDADE INDIVIDUAL CUJO DEFEITO OU DANO É A BASE DA RECLAMAÇÃO. EM CIRCUNSTÂNCIA ALGUMA PODERÁ A AOC INTERNATIONAL (EUROPA) B.V. SER RESPONSABILIZADA POR QUALQUER PERDA DE LUCROS, PERDA DE UTILIZAÇÃO OU DE INSTALAÇÕES OU DE EQUIPAMENTO, OU POR QUALQUER OUTRO DANO INDIRECTO, ACIDENTAL OU CONSEQUENTE. ALGUMAS ESTADOS NÃO PERMITEM A EXCLUSÃO OU LIMITAÇÃO DE DANOS ACIDENTAIS OU CONSEQUENTES, PELO QUE AS LIMITAÇÕES REFERIDAS ACIMA PODERÃO NÃO SE APLICAR NO SEU CASO. APESAR DESTA GARANTIA LIMITADA LHE CONCEDER DIREITOS LEGAIS ESPECÍFICOS, PODERÁ TER OUTROS DIREITOS, QUE PODERÃO VARIAR DE PAÍS PARA PAÍS. ESTA GARANTIA LIMITADA É VÁLIDA APENAS PARA PRODUTOS COMPRADOS EM PAÍSES MEMBROS DA UNIÃO EUROPEIA.

A informação neste documento está sujeita a alteração sem aviso prévio. Para obter mais informações, visite: <http://www.aocmonitorap.com>

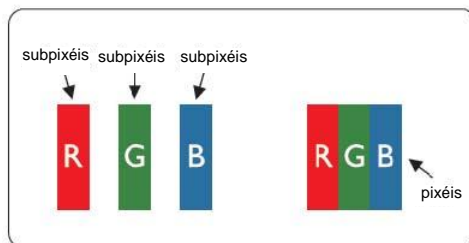
Política de Pixéis da AOC ISO 9241-307 Classe 1

25 de julho de 2013

A AOC esforça-se para oferecer produtos da mais alta qualidade. Utilizamos alguns dos mais avançados processos de fabrico disponíveis no mercado e uma rigorosa prática de controlo de qualidade. No entanto, por vezes os defeitos de pixéis ou subpixéis em painéis TFT utilizados em monitores de ecrã plano são inevitáveis. Nenhum fabricante pode garantir que todos os painéis sejam imunes a defeitos de pixéis, mas a AOC garante que qualquer monitor que apresente vários defeitos inaceitáveis será reparado ou substituído, de acordo com a garantia. Esta Política de Pixéis explica os diferentes tipos de defeitos de pixéis e define os níveis de defeito aceitáveis para cada tipo. Para que o seu monitor reparado ou substituído de acordo com a garantia, o número de defeitos de pixéis num monitor TFT deverá exceder estes níveis aceitáveis.

Definição de Pixéis e Subpixéis

Um pixel, ou um elemento de imagem, é composto por três subpixéis nas cores primárias, vermelho, verde e azul. Quando todos os subpixéis de um pixel estão acesos, os três subpixéis coloridos aparecem juntos como um único pixel branco. Quando todos estiverem apagados, os três subpixéis coloridos aparecem juntos como um único pixel preto.



Tipos de defeitos de pixéis

- Defeitos de pontos brilhantes: o monitor apresenta um padrão escuro, os subpixéis ou pixéis estão sempre acesos ou "ativados"
- Defeitos de pontos pretos: o monitor apresenta um padrão claro, os subpixéis ou pixéis estão sempre apagados ou "desativados"

ISO 9241-307 Classe de defeito de pixéis	Tipo de defeito 1 Pixel brilhante	Tipo de defeito 2 Pixel preto	Tipo de defeito 3 Subpixel brilhante	Tipo de defeito 4 Subpixel preto
Classe 1	1	1	2 1 0	+ + + 1 3 5