

Manual De Instruções

MONITOR DE IPS LED (MONITOR DE LED*)

*Os Monitores LED LG são Monitores LCD com retroiluminação LED.

Leia este manual com atenção antes de utilizar o dispositivo e guarde-o para futuras consultas.

MODELO DE MONITOR DE IPS LED

22MP58A	24MP58D	27MP58VQ
22MP58D	24MP58VQ	27MP58HQ
22MP58VQ	24MP58HQ	
22MP58HQ		

ÍNDICE

3 LICENÇA

4 MONTAR E PREPARAR

- 4 Desembalar
- 6 Peças e botões
- 6 - Como utilizar o Botão Joystick
- 8 Mover e levantar o monitor
- 9 Configurar o monitor
- 9 - Instalar a base do suporte
- 10 - Retirar a base do suporte
- 11 - Montar em uma mesa
- 12 - Usando o suporte do cabo

14 UTILIZAR O MONITOR

- 14 Ligação a um PC
- 14 - Ligação D-SUB
- 14 - Ligação DVI-D
- 14 - Ligação HDMI
- 15 Ligação a dispositivos AV
- 15 - Ligação HDMI
- 16 Ligação a dispositivos externos
- 16 - Ligação de dispositivos periféricos

17 CONFIGURAÇÃO DO USUÁRIO

- 18 Personalizar as definições
- 18 - Definições do Menu
- 18 - -Definições Rápidas
- 20 - -Imagem
- 23 - -Geral
- 24 - -Configuração Automática
- 25 - -Conf fábrica
- 26 - -Modo de imagem

27 RESOLUÇÃO DE PROBLEMAS

29 ESPECIFICAÇÕES

- 35 Modos predefinidos (Resolução)
- 35 Indicador

36 POSTURA CORRETA

- 36 Postura correta para utilizar o monitor.

22MP58VQ 22MP58HQ 24MP58VQ 24MP58HQ 27MP58VQ 27MP58HQ

LICENÇA

As licenças variam de acordo com o modelo. Visite www.lg.com para obter mais informações sobre a licença.



Os termos HDMI e High-Definition Multimedia Interface, e o Logo HDMI são marcas ou marcas registradas da HDMI Licensing LLC nos Estados Unidos e em outros países.

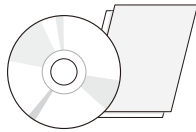
O seguinte conteúdo é unicamente aplicado ao monitor que é vendido no mercado europeu e necessita cumprir com a Directiva ErP:

- * Este monitor está definido para se desligar automaticamente 4 horas após o ter ligado e se não existir nenhum ajuste no mesmo.
- * Para desativar esta definição, altere a opção para "Off" em "Automatic Standby (Standby Automático)" no menu OSD.

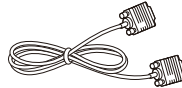
MONTAR E PREPARAR

Desembalar

Verifique se a caixa do produto contém os seguintes itens. Se faltarem alguns acessórios, contacte o vendedor local onde comprou o produto. As ilustrações deste manual podem ser diferentes do produto e acessórios reais.

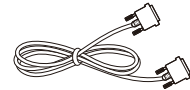


**CD (Manual de instruções)/
cartão**



Cabo D-SUB

(Este cabo não está incluído em todos os países.)



Cabo DVI-D

22MP58D 24MP58D

(Este cabo não está incluído em todos os países.)

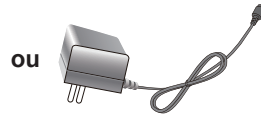


Cabo de alimentação



Adaptador CA/CC

(Dependendo do País)

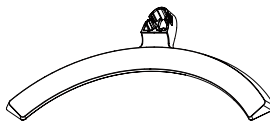


Adaptador CA/CC

(Dependendo do País)



Suporte



Base do suporte



Suporte do cabo



Cabo HDMI

22MP58VQ 24MP58VQ 27MP58VQ

22MP58HQ 24MP58HQ 27MP58HQ

(Este cabo não está incluído em todos os países.)

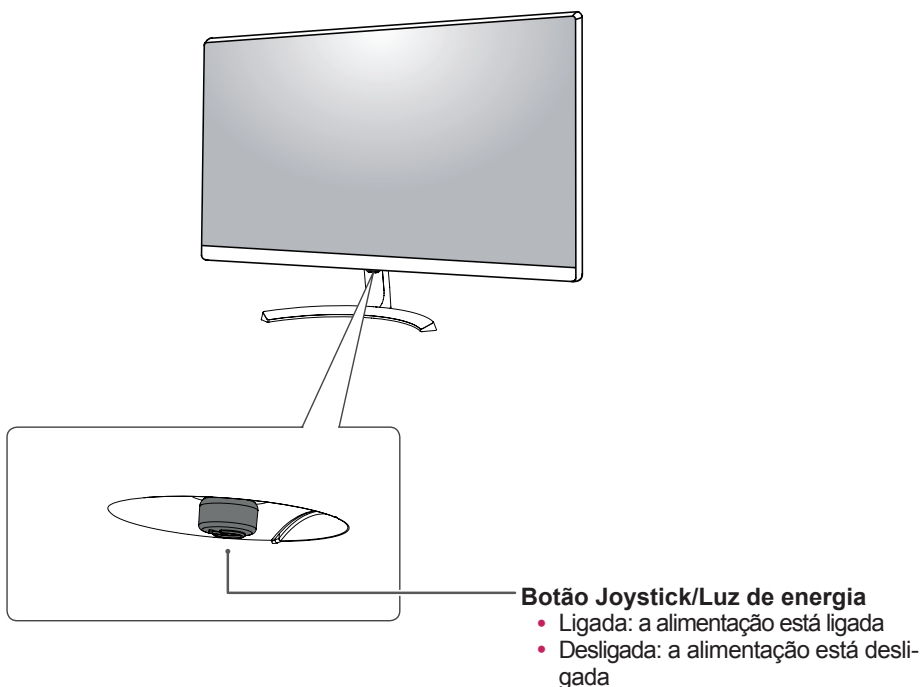
**ATENÇÃO**

- Para garantir a segurança e a vida útil prolongada do aparelho, não utilize nenhum acessório não aprovado.
- Nenhum dano ou lesão decorrentes da utilização de acessórios não aprovados está abrangido pela garantia.

**NOTA**

- Os acessórios fornecidos com o produto podem ser diferentes de acordo com o modelo.
- As especificações do produto ou os conteúdos deste manual podem ser alterados sem aviso prévio devido à atualização das funções do produto.

Peças e botões



Como utilizar o Botão Joystick

Pode controlar facilmente as funções do monitor pressionando o Botão Joystick ou movimentando-o para a esquerda/direita com o dedo.

Funções básicas

		Ligado	Pressione o botão do joystick uma vez para ligar o monitor.
		Desligado	Pressione e mantenha pressionando o Botão Joystick uma vez para desligar o monitor.
		Controle do Volume	Pode controlar o volume movimentado o Botão Joystick para a esquerda/direita.

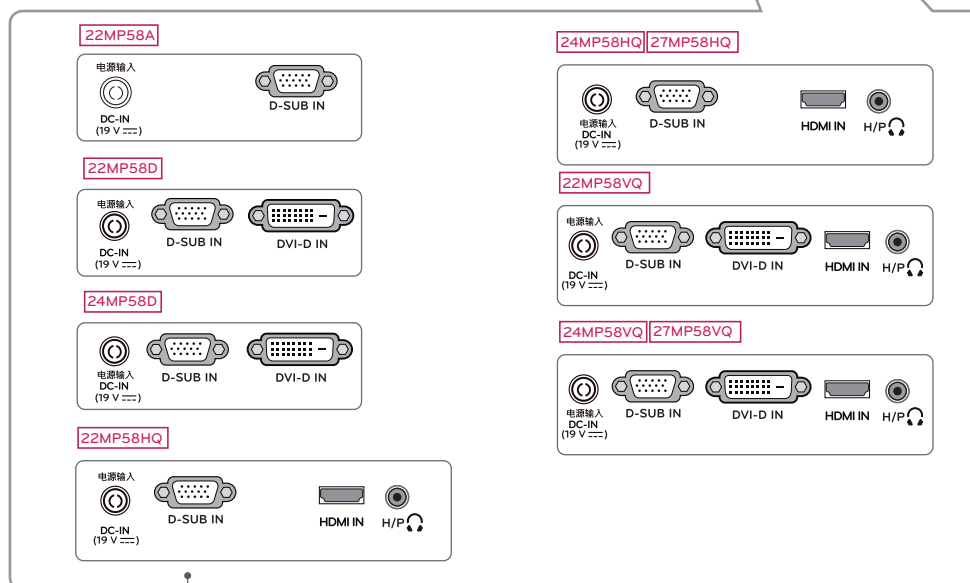
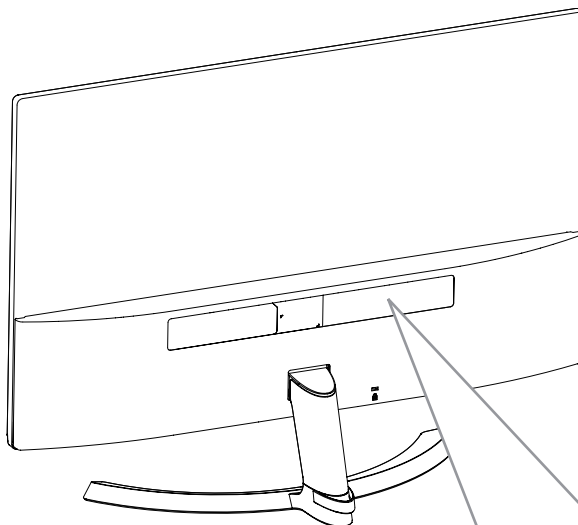


NOTA

- O Botão Joystick está situado na parte inferior do monitor.

Peças e botões

Conector de entrada

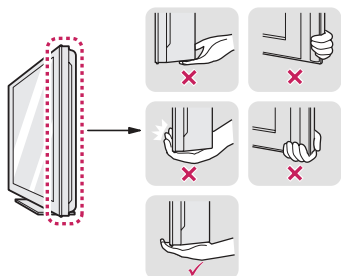


Painel de ligações (Consulte a p.14~16)

Mover e levantar o monitor

Ao mover ou levantar o monitor, siga as seguintes instruções para evitar arranharr ou danificar o monitor e garantir o transporte seguro, independentemente da sua forma ou tamanho.

- Aconselha-se a colocação do monitor na caixa ou embalagem original antes de tentar movê-lo.
- Antes de mover ou levantar o monitor, desligue o cabo de alimentação bem como os restantes cabos.
- Segure com firmeza as partes superior e inferior do monitor. Não segure diretamente no painel.



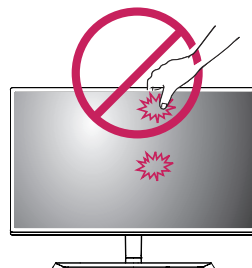
- Ao segurar o monitor, a tela não deverá estar voltada para você, para evitar arranhá-la.



- Ao mover o monitor, evite quaisquer choques ou agitações fortes do produto.
- Ao mover o monitor, mantenha-o em posição vertical e nunca o vire de lado nem o incline para o lado.

⚠ ATENÇÃO

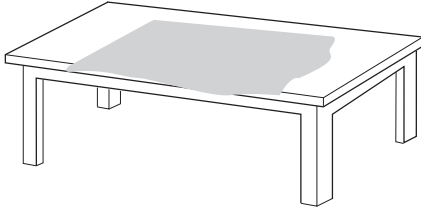
- Evite, dentro do possível, tocar na tela do monitor. Isso poderá resultar em danos na tela ou em alguns dos pixels utilizados para criar imagens.



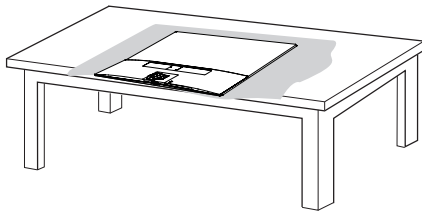
Configurar o monitor

Instalar a base do suporte

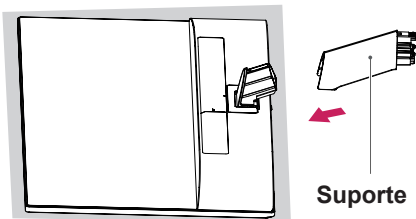
- 1 **1** Por favor, coloque um pano macio sobre uma mesa baixa ou caixa para proteger a tela do monitor.



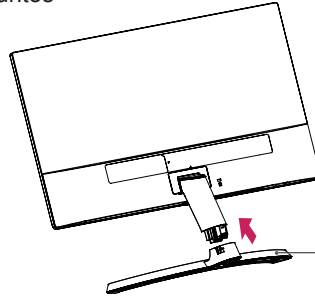
- 2 Por favor, coloque o monitor sobre um pano macio com a tela voltada para baixo.



- 2 Por favor, pegue o **Suporte** na mão, e empurre-a na direção da seta para o encaixe. Depois de montar, é necessário verificar se o Suporte está travado ou não.

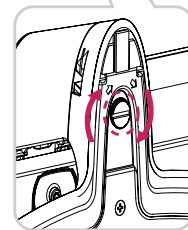
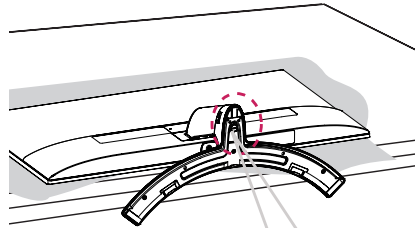


- 3 **1** Por favor empurre **Base do suporte** na direção da seta como mostrado abaixo e monte-os juntos

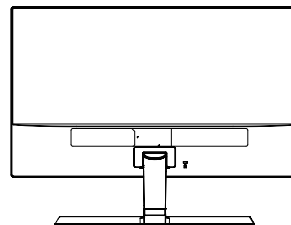


Base do suporte

- 2 Por favor, use uma chave achatada (-) ou uma moeda para inserir parafuso de polegar e vire à direita da direção da seta para fechar-lo.
* É necessário apertá-lo completamente o parafuso, ou o monitor poderá cair.

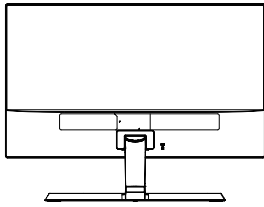


- 4 Por favor, coloque o monitor na vertical e instale o cabo necessário.
* Deve-se usar um tipo de cabo de entrada. Não use juntos mais de dois tipos de cabos.

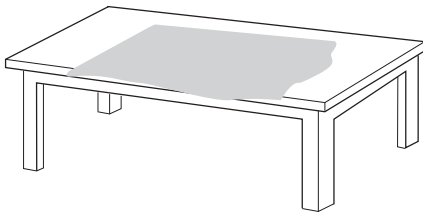


Retirar a base do suporte

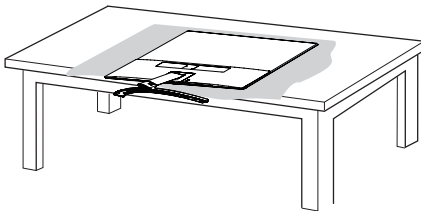
- 1 Por favor, remova o cabo instalado para o monitor.



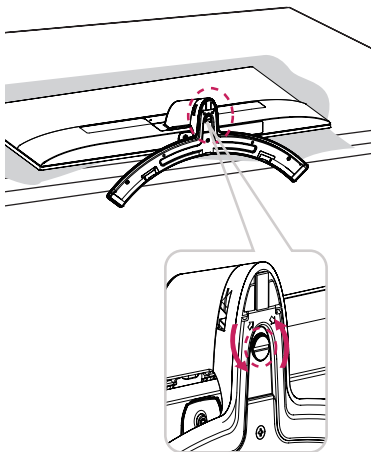
- 2 **1** Por favor, coloque um pano macio sobre uma mesa baixa ou caixa para proteger a tela do monitor.



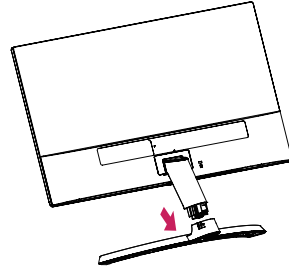
- 2 Por favor, coloque o monitor sobre um pano macio com a tela voltada para baixo.



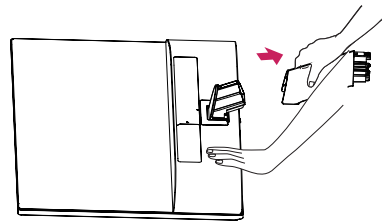
- 3 **1** Por favor, use uma chave achatada (-) ou uma moeda para inserir parafuso de polegar e vire à esquerda da direção da seta para abri-lo.



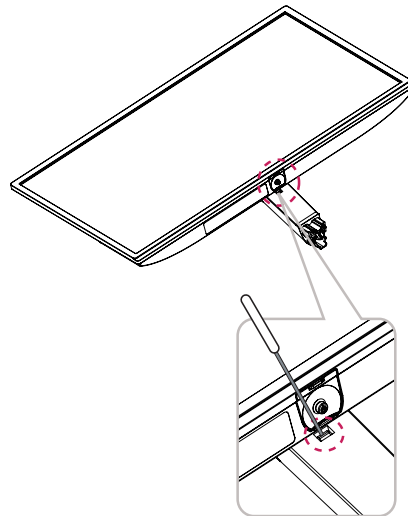
- 2 Por favor, puxar a **Base do suporte** na direção da seta como mostrado abaixo e desmontado como mostrado abaixo.



- 4 Depois remova o **Suporte** puxando-fortemente na direção da seta como mostrado abaixo.



* Se for difícil de remover, você pode segurar a trava com uma pequena chave de fenda de cabeça chata ou uma ferramenta de cabeça chata e desmontar como mostrado abaixo.





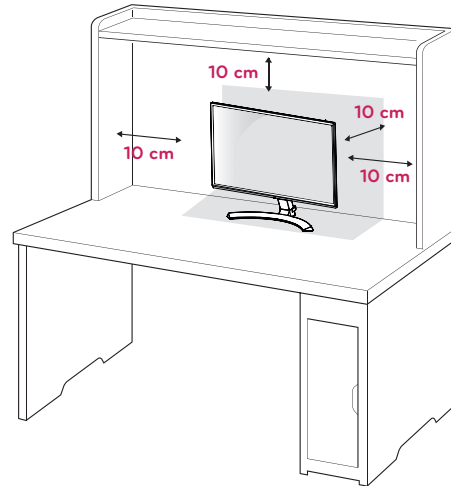
ATENÇÃO

- As ilustrações neste documento representam os procedimentos normais, por isso podem parecer diferentes do produto real.
- Não transporte o monitor com a parte superior voltada para baixo segurando apenas a base do suporte. Isto pode fazer com que o monitor caia do suporte e pode provocar acidentes.
- Ao levantar ou mover o monitor, não toque na tela. A força aplicada na tela do monitor pode danificá-lo.
- Se utilizar o painel do monitor sem a base do suporte, o botão joystick pode provocar a instabilidade do monitor e a respectiva queda, o que poderá provocar danos no monitor ou lesões ao utilizador. Além disso, esta ação poderá causar avarias no botão joystick.

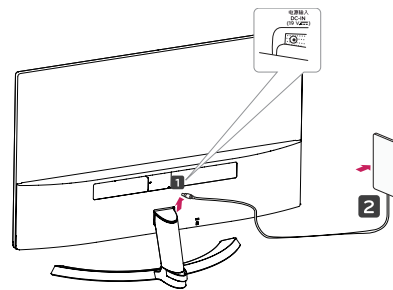
Montar em uma mesa

- 1 Levante e incline o monitor até este ficar na posição vertical na mesa.

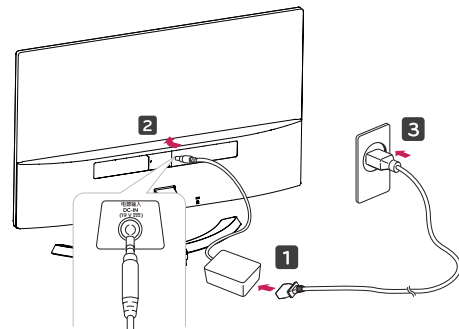
Deixe um espaço livre de 10 cm (no mínimo) em relação à parede para uma ventilação adequada.



- 2 Conecte o adaptador c.a.-c.c. a fonte de alimentação da parede.



ou

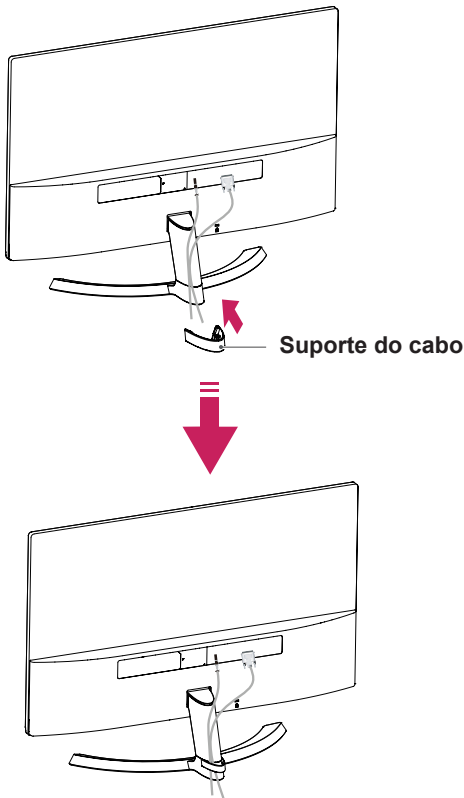


- 3 Pressione o Botão Joystick na parte inferior do monitor para ligá-lo.

ATENÇÃO

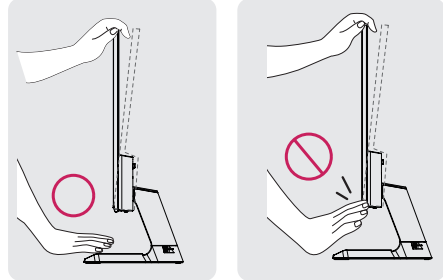
Desligue o cabo de alimentação antes de deslocar o monitor para outra localização. Caso contrário, pode ocorrer um choque elétrico.

Usando o suporte do cabo

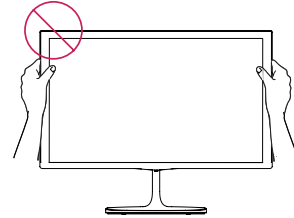


AVISO

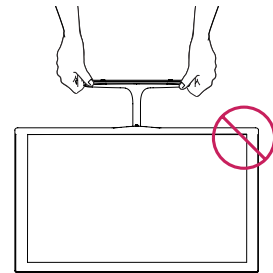
Quando ajustar o ângulo, não segure o Monitor pela parte inferior, tal como indicado na seguinte ilustração, uma vez que pode sofrer ferimentos nos dedos.



Não toque nem faça pressão com o dedo quando ajustar o ângulo do monitor.

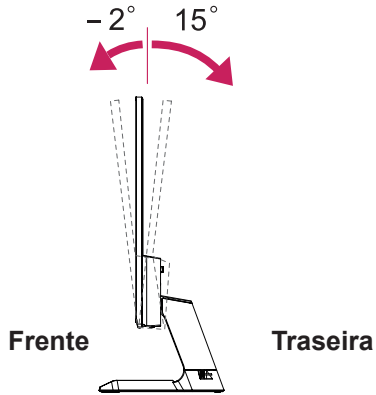


Não segure este conjunto como a imagem abaixo. A tela do monitor pode se desprender da base do suporte e machucar o seu corpo.



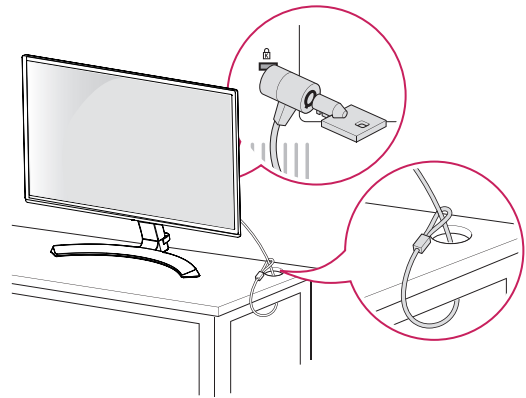
! NOTA

Incline num ângulo entre +15 e -2 graus para cima ou para baixo para ajustar o ângulo do monitor à visão.

**Utilizar o sistema de segurança Kensington**

O conector do sistema de segurança Kensington está localizado na parte posterior do monitor. Para mais informações sobre a sua instalação e utilização, consulte o manual fornecido com o sistema de segurança Kensington ou visite <http://www.kensington.com>.

Ligue o cabo do sistema de segurança Kensington entre o monitor e uma mesa.

**! NOTA**

O sistema de segurança Kensington é opcional. Pode adquiri-lo na maior parte das lojas de produtos eletrônicos.

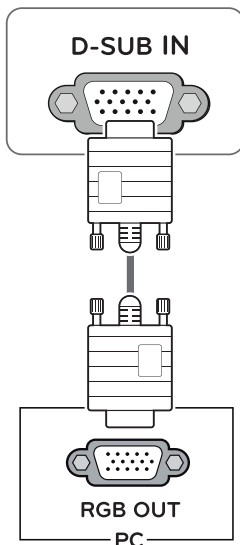
UTILIZAR O MONITOR

Ligação a um PC

- O seu monitor suporta a função Plug & Play*.
*Plug & Play: um PC reconhece um dispositivo logo que o usuário o liga, sem necessidade de configuração do dispositivo ou de intervenção por parte do usuário.

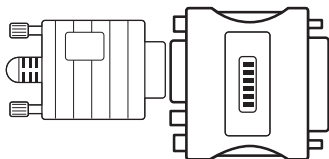
Ligação D-SUB

Transmite vídeo analógico do PC para o monitor. Ligue o PC ao monitor com o cabo de sinais D-sub de 15 pinos, conforme demonstrado nas seguintes ilustrações.



! NOTA

- Quando utilizar um conector de cabo de entrada de sinal D-Sub para Macintosh

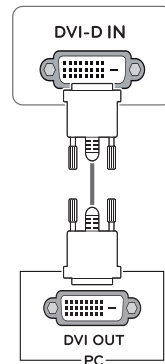


- **Adaptador para Mac**
Para ser utilizado com Macintosh da Apple, é necessário um adaptador independente para alterar a densidade do conector D-SUB VGA de 15 pinos (3 filas) do cabo fornecido para um conector de 15 pinos e 2 filas.

Ligação DVI-D

Transmite um sinal digital de vídeo e áudio do PC para o Monitor. Ligue o PC ao Monitor com um cabo DVI, conforme demonstrado nas seguintes ilustrações.

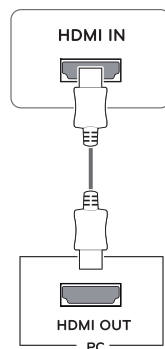
22MP58D 24MP58D
22MP58VQ 24MP58VQ 27MP58VQ



Ligação HDMI

Transmite os sinais de áudio e vídeo digital do PC para o conjunto do Monitor. Conecte o PC ao conjunto do monitor com o cabo HDMI, conforme mostrado nas ilustrações seguintes.

22MP58HQ 22MP58VQ 24MP58HQ
24MP58VQ 27MP58HQ 27MP58VQ

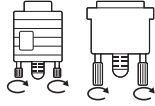


! NOTA

- A utilização do modo HDMI PC pode provocar problemas de compatibilidade.
- Utilize um cabo certificado com o logotipo HDMI incluído. Se não utilizar um cabo HDMI certificado, a imagem pode não aparecer ou pode ocorrer um erro de ligação.
- Tipos de cabo HDMI recomendados
 - Cabo HDMI^{®/™} de alta velocidade
 - Cabo HDMI^{®/™} de alta velocidade com Ethernet

ATENÇÃO

- Ligue o cabo de entrada do sinal e aperte-o, rodando os parafusos para a direita.
- Não exerça pressão na tela com o dedo durante um período prolongado, pois pode provocar distorções temporárias na tela.
- Evite a apresentação de uma imagem fixa na tela do aparelho durante um longo período de tempo para evitar queimar a imagem. Utilize uma proteção de tela se possível.

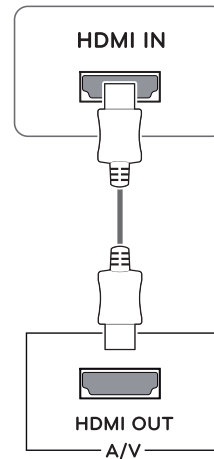
**NOTA**

- Se pretender utilizar dois PCs com o monitor, ligue o cabo de sinal (D-SUB/DVI-D/HDMI) respectivamente no monitor.
- Se ligar o monitor quando ainda está frio, a imagem pode sofrer alguma vibração. Trata-se de uma situação normal.
- Podem aparecer alguns pontos vermelhos, verdes ou azuis na tela. Trata-se de uma situação normal.

Ligação a dispositivos AV**Ligação HDMI**

Transmite os sinais de áudio e vídeo digital desde seus dispositivos AV ao monitor. Conecte o dispositivo AV para o monitor com o cabo HDMI conforme ilustrado abaixo.

22MP58HQ	22MP58VQ	24MP58HQ
24MP58VQ	27MP58HQ	27MP58VQ

**NOTA**

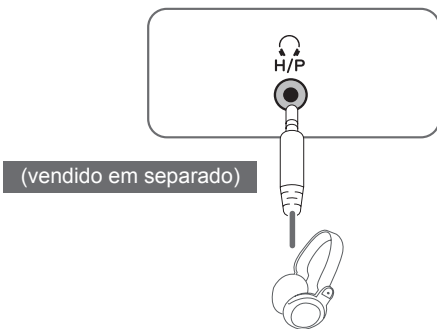
- A utilização do modo HDMI PC pode provocar problemas de compatibilidade.
- Utilize um cabo certificado com o logotipo HDMI incluído. Se não utilizar um cabo HDMI certificado, a imagem pode não aparecer ou pode ocorrer um erro de ligação.
- Tipos de cabo HDMI recomendados
 - Cabo HDMI[®]/TM de alta velocidade
 - Cabo HDMI[®]/TM de alta velocidade com Ethernet

Ligação a dispositivos externos

Ligação de dispositivos periféricos

Conectar dispositivos periféricos para o monitor usando as portas de saída de áudio.

22MP58HQ	22MP58VQ	24MP58HQ
24MP58VQ	27MP58HQ	27MP58VQ



! NOTA

- Os dispositivos periféricos são vendidos em separado.
- Os cabos com plugues em ângulo podem ter problemas de folgas; utilize plugues direitas sempre que possível.



Tipo de ângulo



Tipo direito

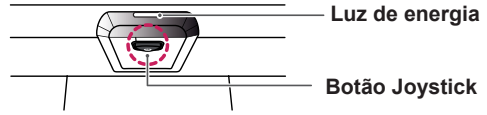
! NOTA

- Fones de ouvido ou alto-falantes pode não funcionar normalmente, dependendo das configurações do PC do servidor.

CONFIGURAÇÃO DO USUÁRIO

Ativar o menu principal

- 1 Pressione o Botão Joystick na parte inferior do monitor.
- 2 Movimento o joystick para cima/para baixo (▲/▼) e para a esquerda/direita (◀/▶) para definir as opções.
- 3 Pressione o Botão Joystick uma vez para sair do menu principal.



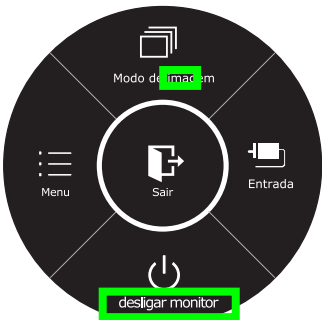
PORTUGUÊS

Botão	Estado do menu	Descrição
	Menu principal desativado	Ative o menu principal.
	Menu principal ativado	Sai do menu principal. (Manter o botão pressionado para desligar o monitor: pode desligar o monitor desta forma a qualquer momento, incluindo quando o OSD estiver ativado).
	Menu principal desativado	22MP58HQ 24MP58HQ 27MP58HQ 22MP58VQ 24MP58VQ 27MP58VQ Ajusta o nível do volume do monitor. 22MP58A 22MP58D 24MP58D Ativa o menu principal.
	Menu principal ativado	Acessa às funções do menu.
	Menu principal desativado	22MP58HQ 24MP58HQ 27MP58HQ 22MP58VQ 24MP58VQ 27MP58VQ Ajusta o nível do volume do monitor. 22MP58A 22MP58D 24MP58D Ativa o menu principal.
	Menu principal ativado	22MP58D 24MP58D 22MP58HQ 24MP58HQ 27MP58HQ 22MP58VQ 24MP58VQ 27MP58VQ Opera a mudança de entrada. 22MP58A Opera a Auto-função.
	Menu principal desativado	Ativa o menu principal.
	Menu principal ativado	Entra na função do Modo de imagem.
	Menu principal desativado	Ativa o menu principal.
	Menu principal ativado	Desliga o monitor.
	Menu principal desativado	Ativa o menu principal.
	Menu principal ativado	Entra na função do Modo de imagem.
	Menu principal desativado	Ativa o menu principal.
	Menu principal ativado	Desliga o monitor.

Funções do menu principal

22MP58D 24MP58D 22MP58HQ
 24MP58HQ 27MP58HQ
 22MP58VQ 24MP58VQ 27MP58VQ

22MP58A



○ Pressione continuamente: desligar monitor

○ Pressione continuamente: desligar monitor

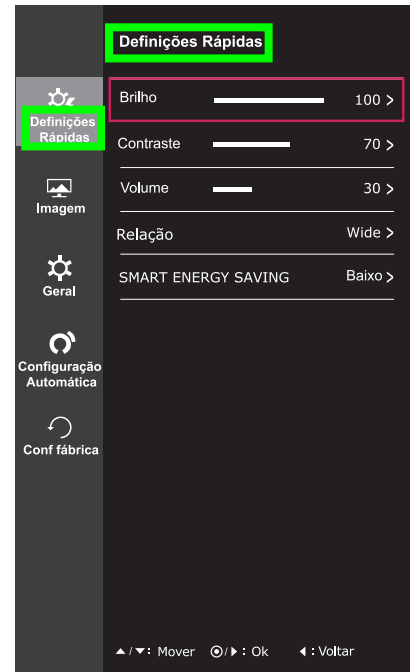
Menu principal	Descrição
Menu	Configura as definições da tela.
Modo de imagem	Selecione o modo de imagem para atingir o melhor efeito de exibição.
Entrada	Você pode operar a mudança de sinais de entrada. • Quando dois sinais de entrada estão conectados e selecione o menu de entrada, o sinal de entrada (D-SUB/DVI-D/HDMI) será alterado de forma sequencial. • Quando está ligado apenas um sinal, este é detectado automaticamente. A predefinição é D-SUB.
Auto	Pressione o botão Auto para ajustar automaticamente a imagem apresentada para as definições ideais. (Apenas suportado no Modo Analógico)
desligar monitor	Desliga o monitor.
Saír	Sai do menu principal.

Personalizar as definições

Definições do Menu

Definições Rápidas

- 1 Para visualizar o **menu OSD**, pressione o **Botão Joystick** na parte inferior do monitor e, em seguida, acesse **Menu**.
- 2 Acesse **Definições Rápidas** > **Brilho** movimentando o joystick.
- 3 Configure as opções seguindo as instruções apresentadas no canto inferior direito.
- 4 Para voltar ao menu superior ou para definir outros itens do menu, movimente o joystick para ◀ ou pressione (⊙ / OK).
- 5 Se desejar sair do menu OSD, movimente o joystick para ◀ até sair.



Todas as opções encontram-se descritas abaixo.

Menu : Definições Rápidas	Descrição	
Brilho	Ajusta o contraste de cores e o brilho da tela.	
Contraste		
Volume 22MP58HQ 27MP58HQ 22MP58VQ 27MP58VQ 24MP58HQ 24MP58VQ	Ajusta o volume.	
<p>NOTA</p> <ul style="list-style-type: none"> • Empurrar Botão Joystick baixo (⊕) no menu de Volume irá habilitar / desabilitar a função de Mudo. 		
Relação	Ajusta a proporção da tela.	
	Wide	Apresenta o vídeo em tela grande, independentemente da entrada do sinal de vídeo.
	Original	Apresenta um vídeo de acordo com a relação de aspecto do sinal de vídeo de entrada.
SMART ENERGY SAVING	Alto	SMART ENERGY SAVING permite que você pode poupar energia com esta função de alta energia eficiente.
	Baixo	SMART ENERGY SAVING permite que você pode poupar energia com esta função de baixa energia eficiente.
	Desligado	Desativa a SMART ENERGY SAVING.

* SMART ENERGY SAVING : Poupe energia utilizando o algoritmo de compensação de luminância.

NOTA

- A tela pode parecer o mesmo para larga, opções originais com a resolução recomendada (1920 × 1080).
- A proporção é desativada com o sinal entrelaçado.

**NOTA**

- Os dados de economia dependem do painel. Por isso, estes valores devem variar por cada painel e por fabricante do painel. Se a opção de SMART ENERGY SAVING é Alto ou Baixo, luminosidade do monitor tornar-se maior ou menor dependerá de fonte.

Imagem

- 1 Para visualizar o **menu OSD**, pressione o **Botão Joystick** na parte inferior do monitor e, em seguida, acesse **Menu**.
- 2 Acesse **Imagem** movimentando o joystick.
- 3 Configure as opções seguindo as instruções apresentadas no canto inferior direito.
- 4 Para voltar ao menu superior ou para definir outros itens do menu, movimente o joystick para ◀ ou pressione (⊙ / OK).
- 5 Se desejar sair do menu OSD, movimente o joystick para ◀ até sair.



Todas as opções encontram-se descritas abaixo.

Menu > Imagem	Descrição	
Modo de imagem	Personalizado	Permite que o usuário ajuste cada um dos elementos. É possível ajustar o modo cor do menu principal.
	Leitor 1	É um modo que a tela é ajustada para leitura de jornais online. Se você quiser tela mais brilhante, você pode controlar o brilho no Menu OSD.
	Leitor 2	É um modo que a tela é ajustada para assistir a desenhos animados. Se você quiser tela mais brilhante, você pode controlar o brilho no Menu OSD.
	Foto	Otimiza a tela para visualizar fotografias.
	Cinema	Otimiza a tela para melhorar os efeitos visuais de um vídeo.
	Deficiência de cor	Este modo é para os usuários que não conseguem distinguir entre o vermelho e o verde, e permite aos usuários com deficiência de cores para distinguir facilmente entre as duas cores.
	Jogo	Otimiza a tela para jogos.

! **NOTA**

- Este é subsidiária para usuário com fraqueza de cor. Portanto, se você se sentir desconfortável com a tela, por favor, desligue essa função.
- Esta função não pode distinguir algumas cores em algumas imagens.

Ajuste da Imagem	SUPER RESOLUTION+ 22MP58D 24MP58D 22MP58HQ 24MP58HQ 22MP58VQ 24MP58VQ 27MP58HQ 27MP58VQ	Alto	Qualidade de imagem otimizada é exibida quando um usuário quer imagens nítidas. É eficaz para vídeo ou jogo de alta qualidade .
		Médio	A qualidade de imagem otimizada é exibida quando um usuário quer imagens entre os modos de baixo e alto para visualização confortável. É eficaz para vídeo de UCC ou SD.
		Baixo	A qualidade de imagem otimizada é exibida quando um usuário quer imagens suaves e naturais. É eficaz para lentas fotos ou imagens fixas.
		Desligado	Selecione esta opção para exibição diária. SUPER RESOLUTION+ está desativado neste modo.
	Nitidez	Ajusta a nitidez da tela.	
	Nível de preto 22MP58HQ 27MP58HQ 22MP58VQ 27MP58VQ 24MP58HQ 24MP58VQ	Define o nível offset (apenas para HDMI). • Offset: enquanto referência para um sinal de vídeo, esta é a cor mais escura que o monitor pode apresentar.	
		Alto	A imagem da tela fica mais brilhante.
		Baixo	A imagem da tela fica mais escura.
	Tempo de resposta 22MP58HQ 27MP58HQ 22MP58VQ 27MP58VQ 24MP58HQ 24MP58VQ	Define um tempo de resposta para as imagens apresentadas com base na velocidade da tela. Para um ambiente normal, recomenda-se que utilize Normal. Para uma imagem em movimento rápido, recomenda-se que utilize Alto. Definir para Alto pode causar fixação de imagem.	
		Alto	Define o tempo de resposta para Alto.
		Médio	Define o tempo de resposta para Centro.
		Baixo	Define o tempo de resposta para Baixo.
		Desligado	Define o tempo de resposta para Desligar.
	Over Scan 22MP58HQ 27MP58HQ 22MP58VQ 27MP58VQ 24MP58HQ 24MP58VQ	para selecionar o intervalo de imagem de saída para a sincronização de DTV na entrada HDMI. (Somente para a entrada HDMI) Recomenda a função de escaneamento para ligar quando se conecta equipamento de AV.	
	DFC	Ajusta automaticamente o brilho de acordo com a tela.	
Estabilizador de negros	Estabilizador de negros Pode controlar o contraste de tons escuros para melhorar a visibilidade nas cenas escuras. Aumentar o valor do Black Stabilizer (Estabilizador de negros) clareia a área inferior do nível de cinzento na tela. (Pode distinguir facilmente objetos em telas de jogos escuras.) Reduzir o valor do Estabilizador de negros escurece a área inferior do nível de cinzento e aumenta o contraste dinâmico na tela.		

Ajuste de cor	Gama de cor	Quanto mais alto o valor de gama, mais escura será a imagem. Do mesmo modo, quanto mais baixo o valor de gama, o mais leve será a imagem. Se você não precisa de ajustar as configurações de gama, selecione Desligar.	
	Temp cor	Seleciona a cor de imagem predefinida de fábrica. Quente: Define a cor da tela para um tom avermelhado. Médio: Define a cor da tela entre tons vermelho e azul. Frio: Define a cor da tela para um tom azulado.	
		Usuário	
		Vermelho Verde Azul	Podem personalizar a cor da imagem com as cores vermelho, verde e azul.
	Seis cores	Corresponde aos requisitos de cor do usuário ajustando a cor e a saturação das seis cores (Vermelho_Matiz, Vermelho_Saturação, Verde_Matiz, Verde_Saturação, Azul_Matiz, Azul_Saturação, Ciano_Matiz, Ciano_Saturação, Magenta_Matiz, Magenta_Saturação, Amarelo_Matiz, Amarelo_Saturação) e guardando as definições.	
		*Matiz: Ajusta o tom da tela. *Saturação: Ajusta a saturação das cores da tela. Quanto menor for o valor, menos saturadas e brilhantes serão as cores. Quanto mais alto for o valor, mais saturadas e escuras serão as cores.	
Conf fábrica	Repõe as predefinições das cores.		
Visor	Horizontal	para mover imagens a esquerda e a direita.	
	Vertical	para mover imagens para cima e para baixo.	
	Relógio	para minimizar as barras verticais ou listras visíveis no fundo de tela. O tamanho da tela horizontal também será alterado.	
	Fase	para ajustar o foco da exibição. Este item permite remover qualquer ruído horizontal e limpar ou aguçar a imagem de característica.	

-Geral

- 1 Para visualizar o **menu OSD**, pressione o **Botão Joystick** na parte inferior do monitor e, em seguida, acesse **Menu**.
- 2 Acesse **Geral** movimentando o joystick.
- 3 Configure as opções seguindo as instruções apresentadas no canto inferior direito.
- 4 Para voltar ao menu superior ou para definir outros itens do menu, movimente o joystick para ◀ ou pressione (⊙ / OK).
- 5 Se desejar sair do menu OSD, movimente o joystick para ◀ até sair.

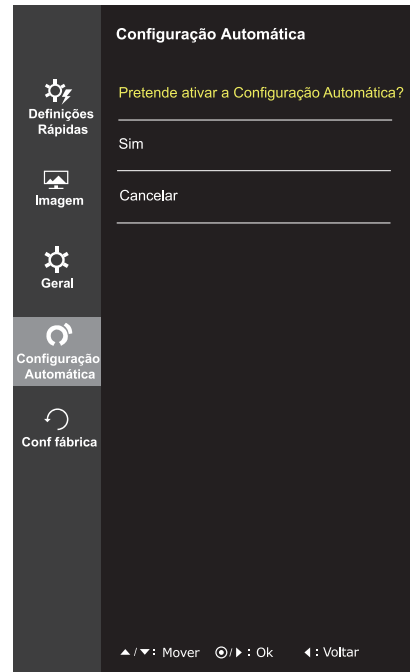


Todas as opções encontram-se descritas abaixo.

Menu > Geral	Descrição			
Idioma	Para escolher a linguagem em que os nomes de controle serão exibidos.			
Power LED	Liga/desliga a luz de energia da parte frontal do monitor.			
	<table border="1"> <tr> <td>Ligado</td> <td>A luz de energia liga-se automaticamente.</td> </tr> <tr> <td>Desligado</td> <td>A luz de energia desliga-se.</td> </tr> </table>	Ligado	A luz de energia liga-se automaticamente.	Desligado
Ligado	A luz de energia liga-se automaticamente.			
Desligado	A luz de energia desliga-se.			
Standby Autom. 22MP58HQ 27MP58HQ 22MP58VQ 27MP58VQ 24MP58HQ 24MP58VQ	O monitor mudará automaticamente para o modo de espera após um certo período.			
Resolução atual	Usuário pode definir a resolução desejada. Essa opção é ativada apenas quando a resolução de tela do seu computador está definida como o seguinte (apenas para D-SUB).			
	<div style="border: 1px solid black; padding: 5px;"> <p>! NOTA</p> <p>A função é ativada apenas quando a resolução de tela no seu computador está definida para o seguinte, exceto que a resolução errada de saída do PC.</p> </div>			
	1024x768, 1280x768, 1360x768, 1366x768, Desligado			
	1280x960, 1600x900, Desligado			
	1440x900, 1600x900, Desligado			
Bloquear OSD	Impede a entrada de botões incorreta.			
	<table border="1"> <tr> <td>Ligado</td> <td>Entrada de botões desativada.</td> </tr> </table>	Ligado	Entrada de botões desativada.	
	Ligado	Entrada de botões desativada.		
<div style="border: 1px solid black; padding: 5px;"> <p>! NOTA</p> <p>Todas as funções estão desativadas, à exceção do modo OSD Lock (OSD Bloquear) e do botão Exit (Sair) de Brightness (Brilho), Contrast (Contraste), Volume, Input (Entrada) e Geral.</p> </div>				
	<table border="1"> <tr> <td>Desligado</td> <td>Entrada de botões ativada.</td> </tr> </table>	Desligado	Entrada de botões ativada.	
Desligado	Entrada de botões ativada.			

-Configuração Automática

- 1 Para visualizar o **menu OSD**, pressione o **Botão Joystick** na parte inferior do monitor e, em seguida, acesse **Menu**.
- 2 Acesse **Configuração Automática** movimentando o joystick.
- 3 Configure as opções seguindo as instruções apresentadas no canto inferior direito.
- 4 Para voltar ao menu superior ou para definir outros itens do menu, movimente o joystick para ◀ ou pressione (● / OK).
- 5 Se desejar sair do menu OSD, movimente o joystick para ◀ até sair.



Todas as opções encontram-se descritas abaixo.

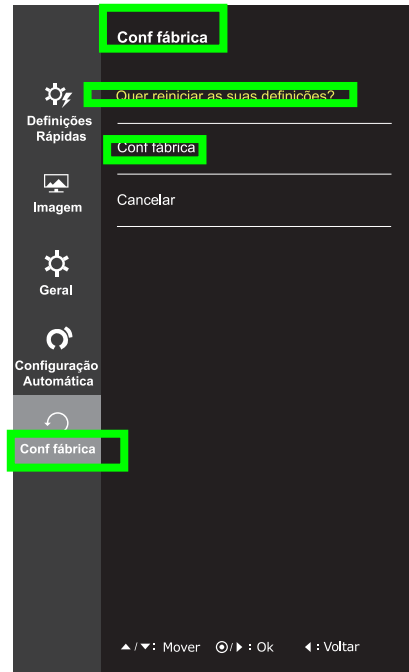
Menu > Configuração Automática	Descrição
Pretende ativar a Configuração Automática?	
Sim	Opere a Auto configuração para uma exibição ideal em D-SUB.
Cancelar	Cancelar a escolha.

! NOTA

- Esta função será permitida apenas em entrada analógica.

Conf fábrica

- 1 Para visualizar o **menu OSD**, pressione o **Botão Joystick** na parte inferior do monitor e, em seguida, acesse **Menu**.
- 2 Acesse **Conf fábrica** movimentando o joystick.
- 3 Configure as opções seguindo as instruções apresentadas no canto inferior direito.
- 4 Para voltar ao menu superior ou para definir outros itens do menu, movimente o joystick para ◀ ou pressione (● / OK).
- 5 Se desejar sair do menu OSD, movimente o joystick para ◀ até sair.

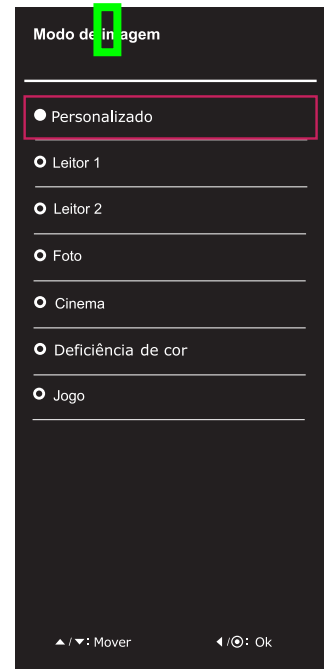


Todas as opções encontram-se descritas abaixo.

Menu > Conf fábrica	Descrição
Quer reiniciar as suas definições?	
Conf fábrica	Reinicia as predefinições de fábrica.
Cancelar	Cancelar a escolha.

-Modo de imagem

- 1 Pressione o Botão Joystick na parte inferior do monitor.
- 2 Acesse **Modo de imagem** movimentando o Botão Joystick para ▲.
- 3 Configure as opções seguindo as instruções apresentadas no canto inferior direito.



Todas as opções encontram-se descritas abaixo.

Botão Joystick > Modo de imagem	Descrição	
Modo de imagem	Personalizado	Permite que o usuário ajuste cada um dos elementos. É possível ajustar o modo cor do menu principal.
	Leitor 1	É um modo que a tela é ajustada para leitura de jornais online. Se você quiser tela mais brilhante, você pode controlar o brilho no Menu OSD.
	Leitor 2	É um modo que a tela é ajustada para assistir a desenhos animados. Se você quiser tela mais brilhante, você pode controlar o brilho no Menu OSD.
	Foto	Otimiza a tela para visualizar fotografias.
	Cinema	Otimiza a tela para melhorar os efeitos visuais de um vídeo.
	Deficiência de cor	Este modo é para os usuários que não conseguem distinguir entre o vermelho e o verde, e permite aos usuários com deficiência de cores para distinguir facilmente entre as duas cores.
	Jogo	Otimiza a tela para jogos.

RESOLUÇÃO DE PROBLEMAS

Verifique o seguinte antes de contatar a assistência.

A imagem não aparece	
O cabo de alimentação do monitor está ligado?	<ul style="list-style-type: none"> • Verifique se o cabo de alimentação do monitor está corretamente ligado a uma tomada de alimentação.
A luz do indicador de power (alimentação) está ligada?	<ul style="list-style-type: none"> • Pressione o botão Power (alimentação).
O indicador de power (alimentação) está intermitente?	<ul style="list-style-type: none"> • Se o monitor está em modo de economia de energia, experimente deslocar o mouse ou pressionar alguma tecla no teclado para fazer aparecer a imagem. • Experimente ligar o computador.
Vê uma mensagem "OUT OF RANGE" na tela?	<ul style="list-style-type: none"> • Esta mensagem aparece quando o sinal do PC (placa gráfica) está fora do limite horizontal ou vertical do monitor. Consulte a seção "Especificações" deste manual e configure novamente o seu monitor.
Vê uma mensagem "SEM SINAL" na tela?	<ul style="list-style-type: none"> • Quando o monitor estiver em "SEM SINAL" em 5 minutos, o monitor vai para modo de DPM.

Você não pode controlar algumas funções em OSD?

Você não pode selecionar algum menu em OSD?	<ul style="list-style-type: none"> • Você pode desbloquear os controles de OSD a qualquer momento, entrando no menu de OSD de bloqueio e alterar itens para fora.
---	--

A imagem apresentada está incorreta

As posições apresentadas estão incorretas.	<ul style="list-style-type: none"> • Entre na função de Auto Configuration (configuração automática) e selecione o item "Yes" ("Sim") para ajustar automaticamente a imagem do monitor para a configuração ideal.
São visíveis faixas ou barras horizontais ou verticais no fundo.	<ul style="list-style-type: none"> • Entre na função de Auto Configuration (configuração automática) e selecione o item "Yes" ("Sim") para ajustar automaticamente a imagem do monitor para a configuração ideal.
O ruído horizontal de qualquer imagem ou caracteres não é apresentado corretamente.	<ul style="list-style-type: none"> • Entre na função de Auto Configuration (configuração automática) e selecione o item "Yes" ("Sim") para ajustar automaticamente a imagem do monitor para a configuração ideal. • Verifique Painel de Controle ► Monitor ► Configurações de exibição e ajustar a exibição para a resolução recomendada ou ajuste a imagem do monitor para a configuração ideal. Defina o valor acima de 24 bits de cores (cor verdadeira).

**ATENÇÃO**

- Vá a **Painel de Controle ► Monitor ► Definições** e verifique se a frequência ou resolução foram alteradas. Caso tenham sido, volte a ajustar a placa de vídeo para a resolução recomendada.
- Se não estiver selecionada a resolução recomendada (resolução ideal), as letras podem ficar desfocadas e a imagem pode ficar escurecida, truncada ou polarizada. Certifique-se de que selecione a resolução recomendada.
- O método de definição pode ser diferente de acordo com o computador e SO (Sistema Operacional) e o desempenho da placa gráfica pode não suportar a resolução mencionada acima. Neste caso, contacte o fabricante do computador ou da placa de vídeo.

A imagem apresentada está incorreta

A cor da tela é monocromática ou anormal.	<ul style="list-style-type: none"> • Verifique se o cabo de sinal está corretamente ligado e utilize uma chave de parafusos para o apertar se necessário. • Certifique-se de que a placa de vídeo está corretamente inserida na ranhura. • Defina a resolução de cores para mais de 24 bits (True Color) em Painel de Controle ► Definições.
A imagem está intermitente.	<ul style="list-style-type: none"> • Verifique se a tela está no Modo Linha interlaçada, e caso esteja, altere-o para a resolução recomendada.

Vê uma mensagem "Unrecognized monitor, Plug&Play (VESA DDC) monitor found"?

Instalou o driver do monitor?	<ul style="list-style-type: none"> • Certifique-se de instalar o driver do monitor a partir do CD que vem com o seu monitor. Ou pode também baixar o driver a partir do nosso website: http://www.lg.com. • Certifique-se de que verifica se a placa de vídeo suporta a função Plug&Play.
-------------------------------	---

22MP58HQ 24MP58HQ 27MP58HQ
22MP58VQ 24MP58VQ 27MP58VQ

Imagem pisca

Se você não definir o tempo recomendado?	<ul style="list-style-type: none"> • Ele irá exibir flicker se você usar o tempo de HDMI 1080i Hz 60/50, Então por favor, defina o momento a 1080p, que é o modo recomendado.
--	--

ESPECIFICAÇÕES

22MP58A

22MP58D

22MP58HQ

22MP58VQ

Monitor	Tipo de tela	Tela plano LCD TFT Revestimento anti-brilho
	Distância entre pixels	0,248 mm x 0,248 mm (Distância entre pixels)
Resolução	Máx.	1920 x 1080 @ 60 Hz
	Recomendada	VESA 1920 x 1080 @ 60 Hz
Consumo energético	Ligado: 20 W (Norma de ENERGY STAR®) * Modo de espera ≤ 0,3 W Desligado ≤ 0,3 W	
Potência de alimentação	19 V --- 1,3 A	
Adaptador CA/CC	Tipo ADS-40SG-19-3 19025G, fabricado por SHENZHEN HONOR ELECTRONIC ou Tipo ADS-40FSG-19 19025GPG-1, fabricado por SHENZHEN HONOR ELECTRONIC ou Tipo ADS-40FSG-19 19025GPBR-1, fabricado por SHENZHEN HONOR ELECTRONIC ou Tipo ADS-40FSG-19 19025GPI-1, fabricado por SHENZHEN HONOR ELECTRONIC ou Tipo ADS-40FSG-19 19025GPCU-1, fabricado por SHENZHEN HONOR ELECTRONIC ou Tipo ADS-40FSG-19 19025GPB-2, fabricado por SHENZHEN HONOR ELECTRONIC ou Tipo ADS-25FSG-19 19025EPCU-1L, fabricado por SHENZHEN HONOR ELECTRONIC ou Tipo LCAP21, fabricado por LIEN CHANG ELECTRONIC ENTERPRISE ou Tipo LCAP26-A, fabricado por LIEN CHANG ELECTRONIC ENTERPRISE ou Tipo LCAP26-E, fabricado por LIEN CHANG ELECTRONIC ENTERPRISE ou Tipo LCAP26-I, fabricado por LIEN CHANG ELECTRONIC ENTERPRISE ou Tipo LCAP26-B, fabricado por LIEN CHANG ELECTRONIC ENTERPRISE ou Tipo LCAP51, fabricado por LIEN CHANG ELECTRONIC ENTERPRISE ou Tipo PA-1021-23, fabricado por Lite-On Technology Corporation	
	Saído : 19 V --- 1,3 A	
Dimensões (Largura x Altura x Profundidade)	Incluindo suporte	510,1 mm x 395,3 mm x 186,8 mm
	Excluindo suporte	510,1 mm x 308,4 mm x 86,8 mm
Peso	2,9 kg	
Ângulo de inclinação	-2° a 15°	
Condições ambientais	Temperatura de funcionamento	0 °C a 40 °C
	Humidade de funcionamento	≤ 80 %
	Temperatura de armazenamento	-20 °C a 60 °C
	Humidade de armazenamento	≤ 85 %
Base do suporte	Fixo (), Amovível (O)	
Cabo de alimentação	Tipo de tomada de parede	

As especificações do produto acima indicadas podem ser alteradas sem aviso prévio devido à atualização das funções do produto.

* O nível de consumo de energia pode ser diferente por condição de operação e configuração de monitor.

* O consumo de energia do modo On é medido com a norma de teste de ENERGY STAR®.

* ENERGY STAR® é uma marca registrada da Agência de Proteção Ambiental dos EUA.

			22MP58A	22MP58D	22MP58HQ	22MP58VQ
Sincronização de entrada	Frequência horizontal	30 kHz a 83 kHz (Automática)	•	•	•	•
		30 kHz a 61 kHz (Automática)				
	Frequência vertical	56Hz a 75Hz (D-SUB)	•	•	•	•
		56Hz a 75Hz (DVI-D)		•		•
		56Hz a 75Hz (HDMI)			•	•
	Formato de entrada	Sincronização separada	•	•	•	•
digital			•	•	•	
Entrada de vídeo	Sinal de entrada	Conector D-SUB de 15 pinos	•	•	•	•
		conector DVI-D (Digital)		•		•
		Conector HDMI			•	•
	Formato de entrada	RGB Analógica (0,7 Vp-p/ 75 ohm)	•	•	•	•
		Digital		•	•	•
Plug & Play	DDC 2B(Analógico)		•	•	•	•
	DDC 2B(Digital)			•		•
	DDC 2B(HDMI)				•	•

ESPECIFICAÇÕES

24MP58D

24MP58HQ

24MP58VQ

Monitor	Tipo de tela	Tela plano LCD TFT Revestimento anti-brilho
	Distância entre pixels	0,2745 mm x 0,2745 mm (Distância entre pixels)
Resolução	Máx.	1920 x 1080 @ 60 Hz
	Recomendada	VESA 1920 x 1080 @ 60 Hz
Consumo energético	Ligado: 23 W (Norma de ENERGY STAR®) * Modo de espera ≤ 0,3 W Desligado ≤ 0,3 W	
Potência de alimentação	19 V --- 1,3 A	
Adaptador CA/CC	Tipo ADS-40SG-19-3 19025G, fabricado por SHENZHEN HONOR ELECTRONIC ou Tipo ADS-40FSG-19 19025GPG-1, fabricado por SHENZHEN HONOR ELECTRONIC ou Tipo ADS-40FSG-19 19025GPBR-1, fabricado por SHENZHEN HONOR ELECTRONIC ou Tipo ADS-40FSG-19 19025GPI-1, fabricado por SHENZHEN HONOR ELECTRONIC ou Tipo ADS-40FSG-19 19025GPCU-1, fabricado por SHENZHEN HONOR ELECTRONIC ou Tipo ADS-40FSG-19 19025GPB-2, fabricado por SHENZHEN HONOR ELECTRONIC ou Tipo ADS-25FSG-19 19025EPCU-1L, fabricado por SHENZHEN HONOR ELECTRONIC ou Tipo LCAP21, fabricado por LIEN CHANG ELECTRONIC ENTERPRISE ou Tipo LCAP26-A, fabricado por LIEN CHANG ELECTRONIC ENTERPRISE ou Tipo LCAP26-E, fabricado por LIEN CHANG ELECTRONIC ENTERPRISE ou Tipo LCAP26-I, fabricado por LIEN CHANG ELECTRONIC ENTERPRISE ou Tipo LCAP26-B, fabricado por LIEN CHANG ELECTRONIC ENTERPRISE ou Tipo LCAP51, fabricado por LIEN CHANG ELECTRONIC ENTERPRISE ou Tipo PA-1021-23, fabricado por Lite-On Technology Corporation	
	Saído : 19 V --- 1,3 A	
Dimensões (Largura x Altura x Profundidade)	Incluindo suporte	550,5 mm x 419 mm x 186,8 mm
	Excluindo suporte	550,5 mm x 332,1 mm x 85,5 mm
Peso	3,2 kg	
Ângulo de inclinação	-2° a 15°	
Condições ambientais	Temperatura de funcionamento	0 °C a 40 °C
	Humidade de funcionamento	≤ 80 %
	Temperatura de armazenamento	-20 °C a 60 °C
	Humidade de armazenamento	≤ 85 %
Base do suporte	Fixo (), Amovível (O)	
Cabo de alimentação	Tipo de tomada de parede	

As especificações do produto acima indicadas podem ser alteradas sem aviso prévio devido à atualização das funções do produto.

* O nível de consumo de energia pode ser diferente por condição de operação e configuração de monitor.

* O consumo de energia do modo On é medido com a norma de teste de ENERGY STAR®.

* ENERGY STAR® é uma marca registrada da Agência de Proteção Ambiental dos EUA.

			24MP58D	24MP58HQ	24MP58VQ
Sincronização de entrada	Frequência horizontal	30 kHz a 83 kHz (Automática)	•	•	•
		30 kHz a 61 kHz (Automática)			
	Frequência vertical	56Hz a 75Hz (D-SUB)	•	•	•
		56Hz a 75Hz (DVI-D)	•		•
		56Hz a 75Hz (HDMI)		•	•
	Formato de entrada	Sincronização separada	•	•	•
		digital	•	•	•
Entrada de vídeo	Sinal de entrada	Conector D-SUB de 15 pinos	•	•	•
		conector DVI-D (Digital)	•		•
		Conector HDMI		•	•
	Formato de entrada	RGB Analógica (0,7 Vp-p/ 75 ohm)	•	•	•
		Digital	•	•	•
Plug & Play	DDC 2B(Analógico)		•	•	•
	DDC 2B(Digital)		•		•
	DDC 2B(HDMI)			•	•

ESPECIFICAÇÕES

27MP58HQ

27MP58VQ

Monitor	Tipo de tela	Tela plano LCD TFT Revestimento anti-brilho
	Distância entre pixels	0,3114 mm x 0,3114 mm (Distância entre pixels)
Resolução	Máx.	1920 x 1080 @ 60 Hz
	Recomendada	VESA 1920 x 1080 @ 60 Hz
Consumo energético	Ligado: 27 W (Norma de ENERGY STAR®) * Modo de espera ≤ 0,3 W Desligado ≤ 0,3 W	
Potência de alimentação	19 V --- 1,6 A	
Adaptador CA/CC	Tipo ADS-40SG-19-3 19032G, fabricado por SHENZHEN HONOR ELECTRONIC ou Tipo ADS-40FSG-19 19032GPG-1, fabricado por SHENZHEN HONOR ELECTRONIC ou Tipo ADS-40FSG-19 19032GPBR-1, fabricado por SHENZHEN HONOR ELECTRONIC ou Tipo ADS-40FSG-19 19032GPI-1, fabricado por SHENZHEN HONOR ELECTRONIC ou Tipo ADS-40FSG-19 19032GPCU-1, fabricado por SHENZHEN HONOR ELECTRONIC ou Tipo ADS-32FSG-19 19032EPCU-1L, fabricado por SHENZHEN HONOR ELECTRONIC ou Tipo LCAP21A, fabricado por LIEN CHANG ELECTRONIC ENTERPRISE ou Tipo LCAP26A-A, fabricado por LIEN CHANG ELECTRONIC ENTERPRISE ou Tipo LCAP26A-E, fabricado por LIEN CHANG ELECTRONIC ENTERPRISE ou Tipo LCAP26A-I, fabricado por LIEN CHANG ELECTRONIC ENTERPRISE ou Tipo LCAP26A-B, fabricado por LIEN CHANG ELECTRONIC ENTERPRISE ou Tipo LCAP51A, fabricado por LIEN CHANG ELECTRONIC ENTERPRISE ou Tipo PA-1031-23, fabricado por Lite-On Technology Corporation Saído : 19 V --- 1,7 A	
Dimensões (Largura x Altura x Profundidade)	Incluindo suporte	634,1 mm x 469,5 mm x 204,7 mm
	Excluindo suporte	634,1 mm x 382,7 mm x 91,1 mm
Peso	4,3 kg	
Ângulo de inclinação	-2° a 15°	
Condições ambientais	Temperatura de funcionamento Humidade de funcionamento	0 °C a 40 °C ≤ 80 %
	Temperatura de armazenamento Humidade de armazenamento	-20 °C a 60 °C ≤ 85 %
Base do suporte	Fixo (), Amovível (O)	
Cabo de alimentação	Tipo de tomada de parede	

As especificações do produto acima indicadas podem ser alteradas sem aviso prévio devido à atualização das funções do produto.

* O nível de consumo de energia pode ser diferente por condição de operação e configuração de monitor.

* O consumo de energia do modo On é medido com a norma de teste de ENERGY STAR®.

* ENERGY STAR® é uma marca registrada da Agência de Proteção Ambiental dos EUA.

			27MP58HQ	27MP58VQ
Sincronização de entrada	Frequência horizontal	30 kHz a 83 kHz (Automática)	•	•
		30 kHz a 61 kHz (Automática)		
	Frequência vertical	56Hz a 75Hz (D-SUB)	•	•
		56Hz a 75Hz (DVI-D)		•
		56Hz a 75Hz (HDMI)	•	•
	Formato de entrada	Sincronização separada	•	•
digital		•	•	
Entrada de vídeo	Sinal de entrada	Conector D-SUB de 15 pinos	•	•
		conector DVI-D (Digital)		•
		Conector HDMI	•	•
	Formato de entrada	RGB Analógica (0,7 Vp-p/ 75 ohm)	•	•
		Digital	•	•
Plug & Play	DDC 2B(Analógico)		•	•
	DDC 2B(Digital)			•
	DDC 2B(HDMI)		•	•

Modos predefinidos (Resolução)

CRONOMETRAGEM D-SUB/DVI-D/HDMI PC

Modos de visualização (Resolução)	Frequência horizontal (kHz)	Frequência vertical (Hz)	Polaridade (H/V)	
720 x 400	31,468	70	-/+	
640 x 480	31,469	60	-/-	
640 x 480	37,500	75	-/-	
800 x 600	37,879	60	+/+	
800 x 600	46,875	75	+/+	
1024 x 768	48,363	60	-/-	
1024 x 768	60,023	75	+/+	
1152 x 864	67,500	75	+/+	
1280 x 1024	63,981	60	+/+	
1280 x 1024	79,976	75	+/+	
1680 x 1050	65,290	60	-/+	
1920 x 1080	67,500	60	+/+	Modo recomendado

Temporização HDMI (Vídeo)

22MP58HQ 24MP58HQ 27MP58HQ

22MP58VQ 24MP58VQ 27MP58VQ

Modo de apoio de fábrica (Modo Predefinido)	Frequência horizontal (kHz)	Frequência vertical (Hz)	HDMI
480P	31,50	60	○
576P	31,25	50	○
720P	37,50	50	○
720P	45,00	60	○
1080P	56,25	50	○
1080P	67,50	60	○ Modo recomendado

Indicador

Modo	Cor do LED
Ligado	Branco (Apenas 15 segundos)
Modo em espera	Piscando Branco
Desligado	Desligado

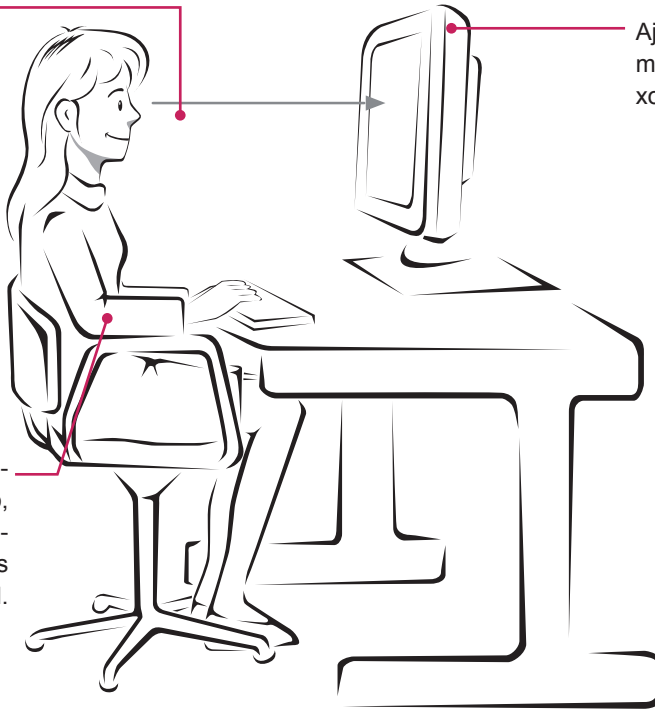
POSTURA CORRETA

Postura correta para utilizar o monitor.

Ajuste o monitor e a sua postura para lhe permitir visualizar imagens no ângulo de visualização ideal.

Ajuste a localização do monitor para evitar reflexos.

Coloque as mãos levemente no teclado, mantendo os cotovelos dobrados e os braços na horizontal.



TERMO DE GARANTIA

A LG Electronics do Brasil Ltda. garante este produto pelo período de 90 dias mais nove meses contados a partir da data de emissão da Nota Fiscal de compra ou documento que comprove a entrega efetiva do produto ao usuário, desde que o mesmo tenha sido instalado conforme orientações descritas neste manual de instruções e, somente em Território Nacional.

Durante o período estipulado, a garantia cobre o reparo de defeitos ou vícios que se apresentem nos produtos. Somente o técnico do Serviço Autorizado credenciado pela LG Electronics do Brasil Ltda. está autorizado a reparar defeitos em produtos que se encontrem na garantia, mediante apresentação da Nota Fiscal de compra ou documento que comprove a entrega efetiva do produto ao usuário.

O consumidor tem o prazo de 90 (noventa) dias, contados a partir da data de emissão da nota fiscal de compra ou documento que comprove a entrega efetiva do produto ao usuário, para reclamar de quaisquer vícios aparentes (aqueles de fácil e imediata constatação) do produto ou dos acessórios que o acompanham.

A garantia de peça sujeita ao desgaste natural (peças plásticas e acessórios em geral), fica restrita ao prazo legal de 90 (noventa) dias, a contar da data de emissão da Nota Fiscal de compra ou documento que comprove a entrega efetiva do produto ao usuário.

A garantia perde seu efeito se:

- O produto ou os acessórios que o acompanham apresentarem falha decorrente de culpa exclusiva do consumidor, seja pelo mau uso ou em desacordo com o manual do usuário;
- A instalação do produto estiver em desacordo com as recomendações do Manual de Instruções, ou tiver sido realizada por terceiro não autorizado pela LG Electronics do Brasil Ltda.;
- O produto sofrer qualquer dano provocado por acidente, queda, agentes da natureza ou consertos realizados por pessoas ou entidades terceiras não autorizadas pela LG Electronics do Brasil Ltda.;
- O número de série do produto estiver danificado ou adulterado.

A garantia não cobre:

- Quaisquer despesas de locomoção e/ou transporte do produto, bem como despesas de viagem e estadia do técnico (quando for o caso) relativamente a produtos instalados fora do perímetro urbano onde se localiza o Serviço Autorizado LG mais próximo, correndo por conta e risco do consumidor. Se o consumidor desejar ser atendido no local em que o produto estiver instalado, ficará a critério do Serviço Autorizado a cobrança de taxa de visita e deslocamento, devendo o consumidor consultá-lo antes de solicitar o serviço;
- O mau funcionamento do produto devido à instalação ou rede elétrica local inadequada.

A Garantia Legal e Contratual somente poderá ser exercida perante Serviço Autorizado LG, cujos endereços estão disponíveis no website www.lge.com.

A GARANTIA SOMENTE É VÁLIDA MEDIANTE A APRESENTAÇÃO DA NOTA FISCAL DE COMPRA DESTE PRODUTO OU DE DOCUMENTO QUE COMPROVE A ENTREGA EFETIVA DO PRODUTO AO CONSUMIDOR.



LG Electronics

LG Electronics do Brasil Ltda.
Av. D. Pedro I, W 7777 - CEP: 12091-000
Área industrial do Piracangagua II
Taubaté - SP/Brasil

SAC serviço de atendimento
ao consumidor

4004 5400 Capitais e Regiões
Metropolitanas

* **0800 707 5454** Demais
Localidades

* Somente chamadas originadas de telefone fixo

W W W . L G E . C O M . B R

EM CASO DE DÚVIDA, CONSULTE NOSSO SAC



Declaration of Conformity

Trade Name: LG

Model : 22MP58A,22MP58D,22MP58HQ,22MP58VQ
24MP58D,24MP58HQ,24MP58VQ
27MP58HQ,27MP58VQ

Responsible Party: LG Electronics Inc.

Address : 1000 Sylvan Ave. Englewood Cliffs
NJ 07632 U.S.A

TEL: 201-266-2534

*above information is only for USA FCC Regulatory

Certifique-se de que lê as Precauções de segurança antes de utilizar o equipamento. Mantenha o Manual do usuário (CD) num local acessível para futura referência.

O modelo e o número de série do equipamento situam-se na parte traseira e num lado do equipamento. Escreva os dados abaixo caso seja necessário assistência.

MODELO _____

SÉRIE _____

ENERGY STAR is a set of power-saving guidelines issued by the U.S.Environmental Protection Agency(EPA).



As an ENERGY STAR Partner LGE U. S. A.,Inc. has determined that this product meets the ENERGY STAR guidelines for energy efficiency.

Refer to ENERGY STAR.gov for more information on the ENERGY STAR program.