

LAVADORA DE ALTA PRESSÃO

POWER WASH

2200 psi



Por favor, leia todas as instruções relacionadas ao seu produto e guarde este manual para sua referência futura.

Siga todas as advertências e instruções descritas neste manual para melhor utilizar seu produto e obter melhores resultados.

:: DE USO EXCLUSIVAMENTE DOMÉSTICO ::

► Manual do usuário
PWS20

✕ Informações de segurança

Verifique se a tensão da rede elétrica é a mesma da etiqueta do produto antes de ligá-lo.
Desligue o produto da tomada sempre que fizer limpeza/manutenção.
Não utilize o cabo elétrico para puxar ou arrastar o produto.
Não deixe o cabo elétrico pendurado em quinas de mesas para não danificá-lo.
Nunca desligue o produto da tomada puxando pelo cabo elétrico. Use o plugue. Não prenda, torça, estique ou amarre o cabo elétrico.
Se o cabo de alimentação estiver danificado, ele deve ser substituído pelo Serviço Autorizado Electrolux ou por técnicos qualificados para evitar situações de risco.
Para evitar riscos de choque elétrico, não molhe, nem utilize o produto com as mãos molhadas, nem submerja o cabo elétrico, o plugue ou o próprio produto na água ou em outros tipos de líquidos ou materiais inflamáveis.
Este produto não deve ser utilizado por pessoas (incluindo crianças) com capacidades físicas, sensoriais ou mentais reduzidas, ou sem experiência e conhecimento, a menos que sejam supervisionadas ou instruídas em relação ao uso do produto por alguém que seja responsável por sua segurança.
Crianças devem ser supervisionadas para que não brinquem com o produto.
Lavadoras de alta pressão não devem ser utilizadas por crianças ou pessoal sem treinamento.
Após desmontar o produto, mantenha o material da embalagem fora do alcance de crianças.
Atenção: Neste produto você poderá utilizar detergente ou shampoo. O uso de outros produtos de limpeza ou químicos pode afetar a segurança do produto.
Para garantir a segurança do aparelho, utilize apenas peças sobressalentes do fabricante ou aprovadas por ele. Utilize apenas peças originais.
Atenção: Mangueiras de alta pressão, acessórios e acoplamentos são importantes para a segurança do aparelho. Utilize apenas mangueiras de alta pressão, acessórios e acoplamentos recomendados pelo fabricante.
Nunca faça qualquer manutenção por conta própria. Se necessário procure um serviço autorizado. Não coloque o produto em funcionamento sem água. A falta de água, mesmo por um curto período de tempo, causará danos à bomba.
Atenção: Jatos de alta pressão podem ser perigosos se usados indevidamente. Jamais direcione o jato contra pessoas, equipamentos elétricos ou a própria lavadora.
Não direcione o jato contra si próprio ou outros para limpar roupas ou calçados.
Não utilize o aparelho próximo a outras pessoas, ao menos que elas estejam utilizando equipamentos de proteção.
Seu produto possui pino terra no plugue. Jamais utilize o equipamento sem o sistema de aterramento (exceto para isolamento classe II onde o pino de aterramento pode ser dispensável).
A válvula de segurança elimina súbitas elevações de pressões ocasionadas por algum funcionamento anormal do circuito hidráulico do equipamento. Essa válvula é, portanto, um elemento de segurança importante e o seu ajuste não devem ser alterados.
A instalação elétrica deve ser feita por um eletricitista qualificado e estar em conformidade com a IEC 60364-1.
É recomendado que a instalação elétrica inclua disjuntor DR que interrompa a alimentação caso a corrente de fuga para a terra exceda 30mA por 30ms ou um dispositivo que proteja o circuito de aterramento.
A água que tenha fluído através de desconectores deve ser considerada como não potável.
Segure firme a pistola, pois o gatilho apresenta uma força de retrocesso quando acionado.

✕ Especificações técnicas:

Produto	PowerWash
Modelo	PWS20
Tensão	127V ou 220V
Classe de Isolamento	II
Frequência	50-60 Hz
Máxima Potência Absorvida	1600W
Força Recuo da Pistola	10,35 (N)
Nível de Potência Sonora	84dB(A)
Valor de Vibrações mão/braço	0,8(m/s ²)
Max Pressão de Entrada	0,6 MPa (87 psi)
Vazão Máxima	7,5 l/min (450 l/h)
Pressão Nominal	10,1 MPa (1467 psi)
Pressão Máxima	15,2 MPa (2200 psi)
Stop Total	Sim
Lança com Bico Vário	Sim
Lança com Bico Turbo	Não
Aplicador de Detergente	Sim
Engate Rápido para Sucção	Sim
Escova Rotativa	Não
Raio de ação	9,5m
Peso Bruto	7,0 kg
Peso Líquido	6,0 kg

✕ Conheça a PowerWash e seus acessórios:

- 1 Alça de transporte
- 2 Botão Liga/Desliga
- 3 Suporte para enrolar o cabo
- 4 Porta acessórios
- 5 Cabo de alimentação
- 6 Conexão para a mangueira de alta pressão
- 7 Conexão para a mangueira de sucção
- 8 Rodas de transporte
- 9 Mangueira de alta pressão
- 10 Engate rápido de sucção
- 11 Aplicador de detergente
- 12 Pistola ergonômica
- 13 Gatilho com trava segurança
- 14 Lança com bico variô



Fig.1

✕ Solucionando problemas:

A Electrolux orienta o consumidor como identificar, em casa, alguns problemas que possam interferir no desempenho do produto. Não melhorando o funcionamento, consulte o Serviço Autorizado Electrolux.

Sintomas	Causas	Solução
O Stop Total não aciona	Microswitch danificado ou desregulado.	Procure o Serviço Autorizado.
A hidrolavadora não liga.	O plugue não está bem conectado na rede elétrica. Não há tensão na tomada. Cabo elétrico interrompido. Interruptor com defeito. Motor elétrico com defeito. Queda de energia elétrica. Chave liga/desliga na posição desligado. Stop total desligou a máquina.	Verifique a conexão do plugue na rede ou tente outra tomada. Certifique-se de que há tensão na tomada. Procure o Serviço Autorizado. Procure o Serviço Autorizado. Procure o Serviço Autorizado. Aguardar a rede elétrica normalizar. Ação de chave liga/desliga. Ação do gatilho da pistola para a máquina voltar a funcionar normalmente.
Vazamento de óleo.	Temperatura da água muito elevada. Vedações gastas.	Certifique-se que a água utilizada no aparelho tenha temperatura inferior a 40°C. Procure o Serviço Autorizado
Motor desliga.	O desligamento pode ter sido causado por um mecanismo que protege o produto de uma sobrecarga ou superaquecimento no motor.	Verifique se a voltagem do produto é compatível com a da tomada. Desligue e espere cerca de 3 minutos para que o motor atinja temperaturas normais e volte a funcionar.
Ao ligar a hidrolavadora, o motor não arranca.	O bico está entupido. O plugue não está bem conectado na rede elétrica. Interrupção de voltagem. Disjuntor da rede inferior à capacidade de corrente do produto. Capacidade da rede inferior à do aparelho. A tensão da rede é muito inferior à da hidrolavadora.	Limpe o bico. Verifique a conexão do plugue na rede, o cabo elétrico e a chave. Ligue o disjuntor da rede. Se não funcionar, chame um técnico especializado. Verifique a instalação elétrica, consultando um técnico especializado. Verifique a voltagem da rede. Conforme normas nacionais, é permitida uma variação de voltagem de cerca de 10% em relação à voltagem nominal especificada para hidrolavadora.
Motor com ruído ou sem funcionamento.	A tensão da rede é muito inferior à da hidrolavadora.	Verifique a voltagem da rede. Conforme normas nacionais, é permitida uma variação de voltagem de cerca de 10% em relação à voltagem nominal especificada para hidrolavadora.
Não há sucção de aditivos e/ou detergentes.	Extensão ou plugue errados. Gatilho da pistola não acionado. Recipiente de detergente não está corretamente conectado ou está sem detergente.	Use extensão e plugue corretos, conforme especificação do fabricante. (ver página 4) Ação de gatilho da pistola depois de ligar a chave liga/desliga. Verifique a correta montagem do recipiente e o abastecimento, caso necessário.
Com o gatilho acionado a pressão sobe e desce.	O bico está entupido. Entrou ar no sistema.	Limpe o bico. Desligue a hidrolavadora. Retire a lança da pistola e ligue novamente o produto, fazendo-o funcionar por alguns segundos sem a lança. Desligue a hidrolavadora e volte a ligá-la com a lança novamente acoplada.

✕ Serviço de atendimento ao consumidor:

Ao acessar o SAC tenha em mãos:

Código de Identificação do produto;

Nota fiscal de compra;

Seu endereço, CEP e telefone para contato.

* A Electrolux recomenda o cumprimento dos procedimentos descritos neste manual para que não haja riscos ao usuário nem ao produto.

* Lembre-se: não seguir as orientações pode levar a perda da garantia.

* Para sua segurança e comodidade, apenas os profissionais treinados pela Electrolux estão autorizados a consertar o produto.

Electrolux do Brasil S.A.
Rua Senador Accioly Filho, 1321
CEP 81310-000 Curitiba-PR Brasil
www.electrolux.com.br

Para informações sobre a rede de serviços autorizada, acessar:
www.electrolux.com.br
ou ligar (41) 3340-4321

SAC: 0xx41 3340-4321



Electrolux



Pensando em você
Electrolux

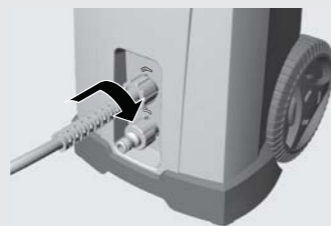
3

✘ **Utilizando sua lavadora de alta pressão:**

A PowerWash foi desenvolvida para permitir baixo consumo de água e energia elétrica e alta performance, facilitando o dia-a-dia do consumidor.

Para ligar

- Acople a mangueira de alta pressão na máquina girando o encaixe (até o fim) para o sentido horário.

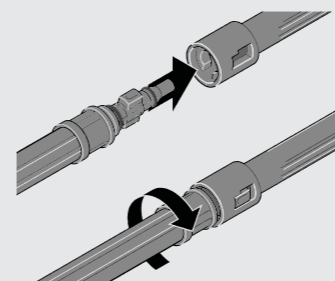


- Conecte a outra extremidade da mangueira de alta pressão na pistola usando uma chave de 17mm.

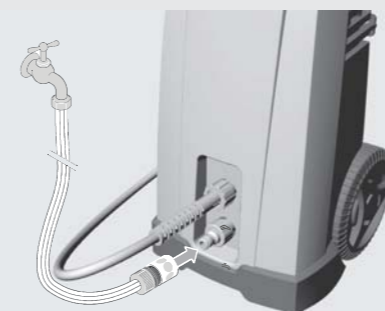


4

- Instale a lança com bico vario empurrando-a contra o encaixe da pistola e, em seguida, girando-a no sentido anti-horário.



- Acople o engate rápido de sucção na mangueira doméstica e esta na entrada inferior da lavadora de alta pressão. A outra extremidade da mangueira doméstica deve estar conectada à uma torneira.



5

- Coloque o aparelho na posição vertical e mantenha-o nesta posição durante o funcionamento. Só então abra a torneira.
- Acione a chave liga / desliga (fig. 1).
- Acione o gatilho da pistola para obter a pressão. Sempre que soltar o gatilho, o motor será automaticamente desligado.

Para desligar

- Acione a chave liga / desliga.
- Feche a torneira.
- Acione a pistola para liberar qualquer pressão que tenha ficado na mangueira.
- Desconecte o plugue da rede elétrica.
- Desconecte a mangueira de alta pressão do aparelho e a mangueira doméstica da torneira.
- Acione a trava de segurança da pistola.



✘ **Cuidados com a instalação elétrica:**

Informações fundamentais sobre a utilização de extensões elétricas e que garantem o uso adequado da sua lavadora de alta pressão.

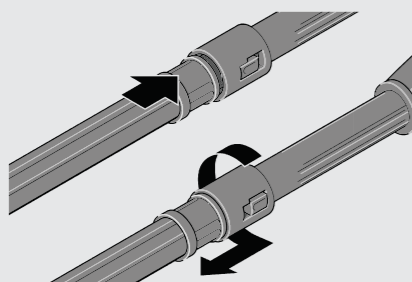
- Se uma extensão for utilizada, o plugue e a tomada devem ser de construção a prova d'água.
- Atenção: extensões inadequadas podem ser perigosas.
- Ao utilizar extensões elétricas, observe as bitolas:

Comprimento da extensão (m)	Bitola (mm2)
Até 20	1,5
20 a 50	2,5

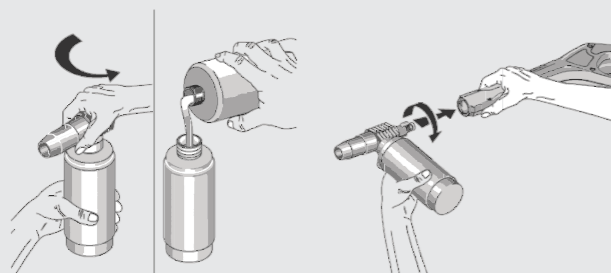
Certifique-se que a conexão (junção da extensão com o plugue da máquina) esteja num lugar seco e sem risco de ser molhado ou atingido pelo próprio jato da máquina.

Utilizando o aplicador de detergentes

- Desconecte a lança com bico vario empurrando-a contra o encaixe da pistola e, em seguida, girando-a no sentido horário.



- Coloque o detergente no recipiente do aplicador e conecte-o na pistola.



6

✘ **Acessórios**

Engate rápido sucção: Dispositivo projetado para permitir a fácil conexão da mangueira doméstica à máquina.

Lança vario: Dispositivo projetado para lançar a água, em jato reto ou leque, espalhando-a de modo uniforme na superfície desejada.

Função Stop Total: Dispositivo projetado para proteger seu equipamento. O Stop total oferece a facilidade de acionar ou parar o funcionamento da Lavadora, através do gatilho na pistola, sem a necessidade de ligar ou desligar o equipamento via chave liga/desliga. Entre os principais benefícios oferecidos estão de diminuir o desperdício de energia e água, além de garantir uma maior vida útil ao equipamento.

Trava de Segurança e Sistema Easy Press: Dispositivos projetados para tornar mais seguro e suave o uso do gatilho da pistola.

Suporte para Mangueira e Cabo Elétrico: Dispositivo projetado para facilitar a armazenagem do produto.

Porta-acessórios: Dispositivo projetado para facilitar a armazenagem da lança e da pistola.

7

✘ **Limpeza e manutenção:**

Pequenos cuidados e pouco tempo bastam para manter a limpeza e a conservação da sua lavadora de alta pressão.

- Faça regularmente a limpeza nas peças principais utilizando um pano úmido. Deixe-as secar antes de guardá-las novamente.
- Não deixe que o detergente seque sobre os objetos que serão limpos, pois eles podem ficar manchados.

Não use álcool, saponáceos, água quente ou solventes para efetuar a limpeza.

Jamais dirija o jato de alta pressão à máquina com o objetivo de limpá-la. Isto pode causar sérios riscos à máquina e a sua segurança.

✘ **Armazenamento:**

Após a utilização de sua Lavadora PowerWash, desacople as mangueiras de alta pressão e sucção, pistola e acessórios, enrole o cabo no suporte e guarde sua lavadora em local protegido até a próxima utilização.

8

✘ **Meio Ambiente**



A Electrolux tem o compromisso de oferecer produtos que causem menor impacto ao meio ambiente, contribuindo assim para o desenvolvimento sustentável. Os equipamentos eletrônicos, pilhas e baterias devem ser eliminados de forma separada do lixo doméstico comum. Caso seu equipamento possua pilhas ou baterias, essas, ao serem substituídas ou descartadas, deverão ser encaminhadas a um Serviço Autorizado Electrolux para que tenham um destino adequado. Para obter mais informações sobre como proceder para a destinação ambientalmente correta dos nossos produtos ao final de sua vida útil, utilize o nosso serviço de atendimento ao consumidor.



Electrolux