



# Manual do Usuário do Monitor de LCD E1670SWU-E Luz de fundo de LED



Segurança .....	3
Convenções Nacionais .....	3
Instalação .....	4
Limpeza .....	5
Outros .....	6
Configuração.....	7
Conteúdo da CAIXA .....	7
Instalação do suporte.....	8
Ajuste do ângulo de visão.....	9
Conexão do Monitor .....	10
Ajuste.....	11
Ajuste da Resolução Ideal .....	11
Windows Vista .....	11
Windows XP .....	13
Windows ME/2000.....	14
Windows 8 .....	15
Hotkeys.....	16
Indicator LED .....	18
Driver .....	19
Driver do Monitor .....	19
Windows 8 .....	19
Windows 7 .....	19
Windows Vista .....	23
Windows 2000 .....	25
Windows ME.....	25
i-Menu.....	26
e-Saver .....	27
Screen+ .....	28
Solução de problemas .....	29
Especificações .....	31
Especificações Gerais .....	31
Resoluções pré-definidas .....	32
Pinagem.....	33
Plug and Play.....	34
Regulagem .....	35
Aviso da FCC .....	35
Declaração WEEE .....	36
Declaração WEEE para a Índia .....	36
Energy Star.....	36
Declaração EPEAT.....	37
Assistência Técnica .....	38
CERTIFICADO DE GARANTIA DO MONITOR LCD AOC.....	38

# Segurança

## Convenções Nacionais

As subseções a seguir descrevem as convenções de notação usadas neste documento.

### Observações, avisos e alertas

Ao longo deste guia, os blocos de texto podem ser acompanhados por um ícone e impressos em negrito ou itálico. Esses blocos são observações, avisos e alertas, sendo usados como segue:



**OBSERVAÇÃO:** UMA OBSERVAÇÃO indica informações importantes que o ajudam a fazer melhor uso de seu monitor.



**AVISO:** UM AVISO indica danos potenciais ao hardware ou perda de dados e o instrui sobre como evitar o problema.



**ALERTA:** UM ALERTA indica potencial para danos pessoais e o instrui sobre como evitar o problema.

# Instalação

**!** Não coloque o monitor num carrinho, suporte, tripé, apoio ou mesa instável. Se o monitor cair, pode ferir uma pessoa e causar sérios danos ao aparelho. Use apenas um carrinho, suporte, tripé, apoio ou mesa recomendado pelo fabricante ou vendido com o monitor. Siga as instruções do fabricante ao instalar o produto e use os acessórios de montagem, recomendado pelo fabricante. Uma combinação de produto e carrinho devem ser movimentados com cuidado.

**!** Nunca introduza nenhum objeto nas ranhuras do gabinete do monitor. Isto pode danificar as partes do circuito e provocar um incêndio ou choque elétrico. Nunca derrame líquidos sobre o monitor.

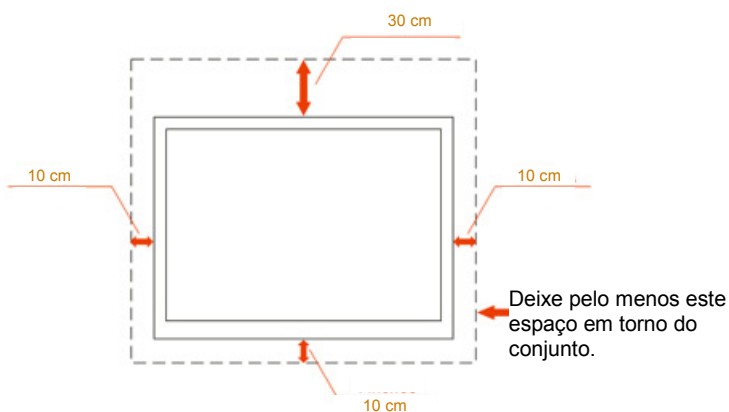
**!** Não coloque a frente do produto sobre o piso.

**!** Se você montar o monitor em uma parede ou prateleira, use um kit de montagem aprovado pelo fabricante e siga as instruções do kit.

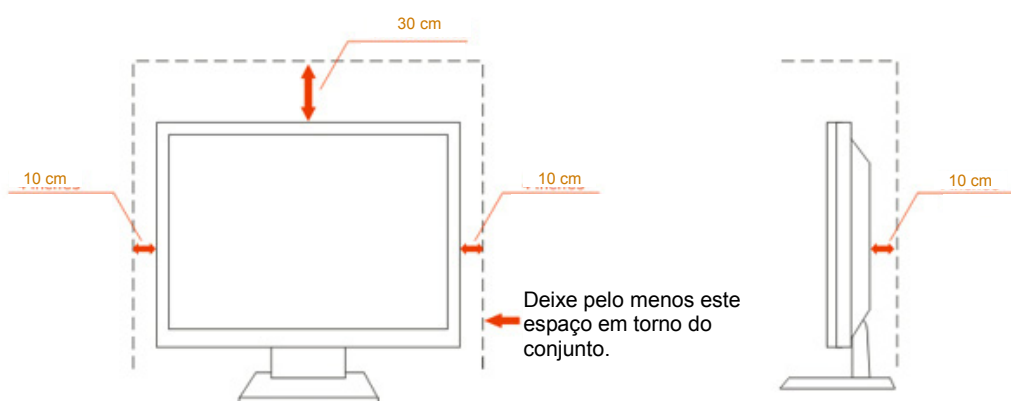
**!** Deixe algum espaço em volta do monitor, como mostrado abaixo. De outro modo, a circulação de ar pode ser inadequada e causar um superaquecimento, o que pode causar um incêndio ou danos no monitor.

Veja abaixo as áreas de ventilação recomendadas ao redor do monitor, quando o monitor estiver instalado na parede ou no suporte:


## Instalado na parede





## Instalado com suporte



## Limpeza

 Limpar o gabinete regularmente com o pano fornecido. Pode utilizar um detergente suave para limpar manchas ao invés de detergentes pesados que possam cauterizar o gabinete do produto.

 Ao limpar, certifique-se que nenhum detergente é colocado no produto. O pano de limpeza não deve ser muito áspero, pois arranhará a superfície da tela.

 Por favor, desconecte a tomada de energia antes de limpar o produto.



## Outros



Se o produto estiver emitindo odor, som estranho ou fumaça, desconecte a tomada de energia IMEDIATAMENTE e entre em contato com a Assistência Técnica.



Certifique-se de que as aberturas de ventilação não estejam bloqueadas por uma mesa ou cortina.



Não submeta o monitor LCD a condições de grande vibração ou de alto impacto, durante a operação.



Não bata ou deixe cair o monitor durante a operação ou o transporte.

# Configuração

## Conteúdo da CAIXA



Monitor



Manual CD



BASE



suporte



Cabo de USB

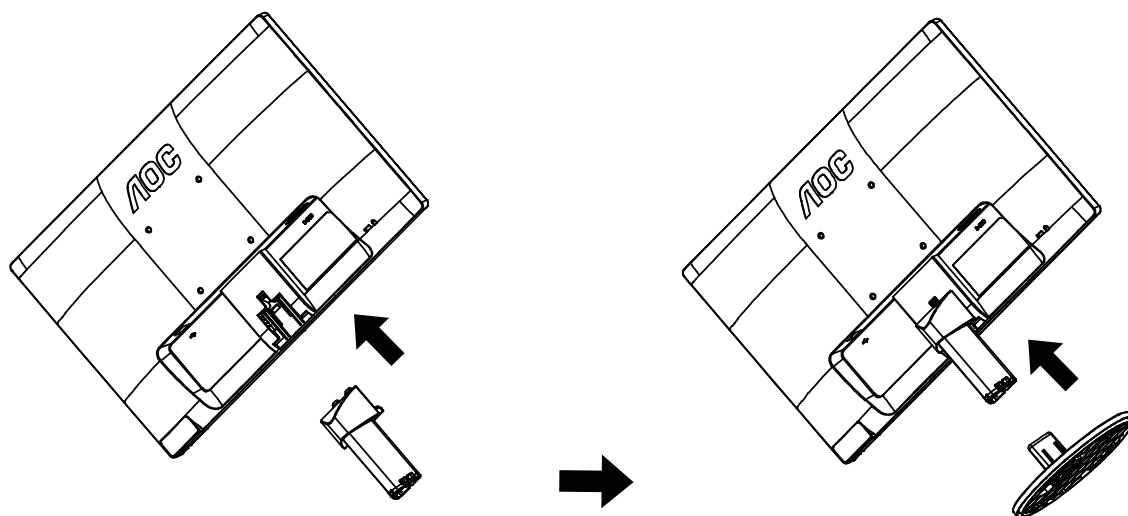


Cabo Analogico(VGA)

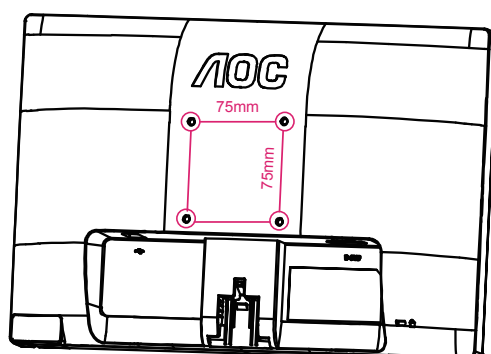
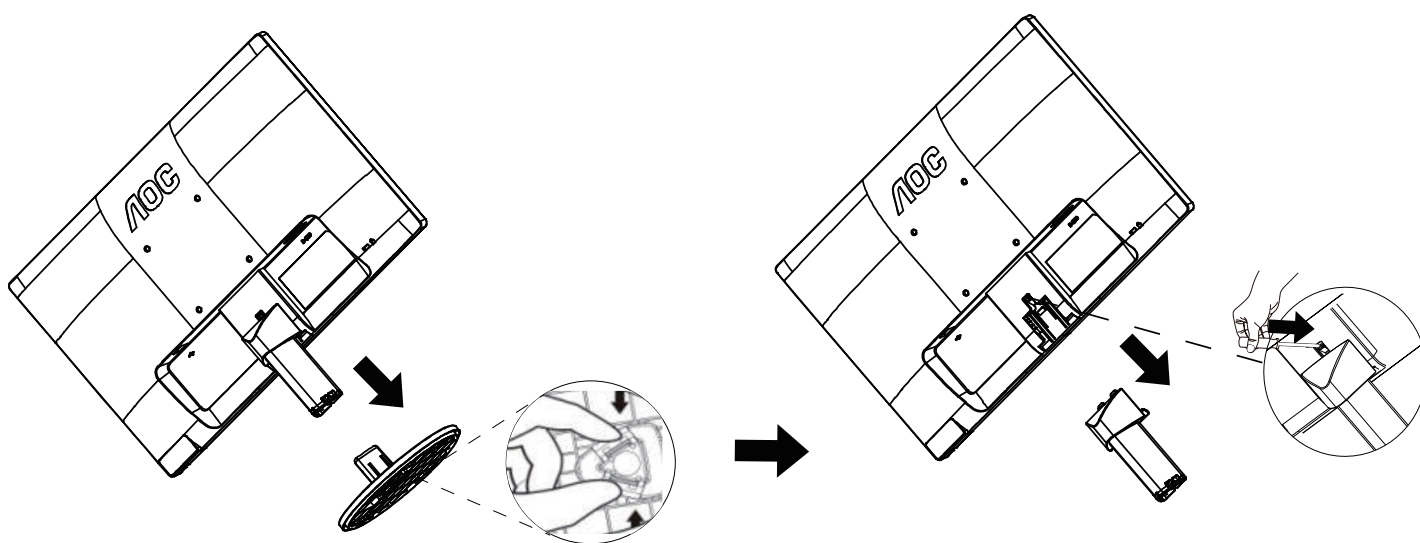
## Instalação do suporte

Instale ou remova a suporte, seguindo os passos abaixo.

1 Montar:



2 Remover:

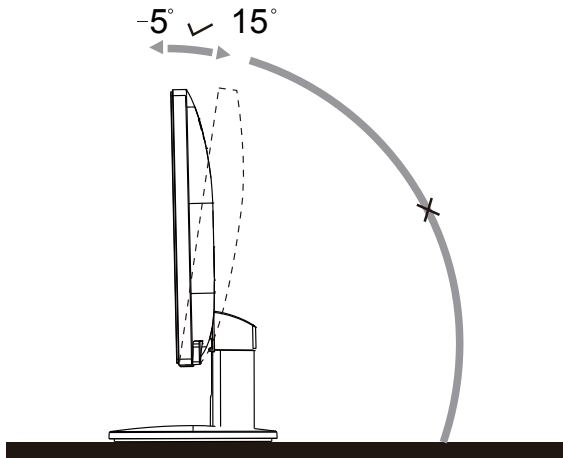


## Ajuste do ângulo de visão

Para uma visualização ideal, recomenda-se olhar a face completa do monitor e, a seguir, ajustar o ângulo do monitor de acordo com sua preferência.

Segure a base para que o monitor não tombe ao alterar o ângulo do monitor.

Você poderá ajustar o ângulo do monitor de  $-5^{\circ}$  a  $15^{\circ}$ .

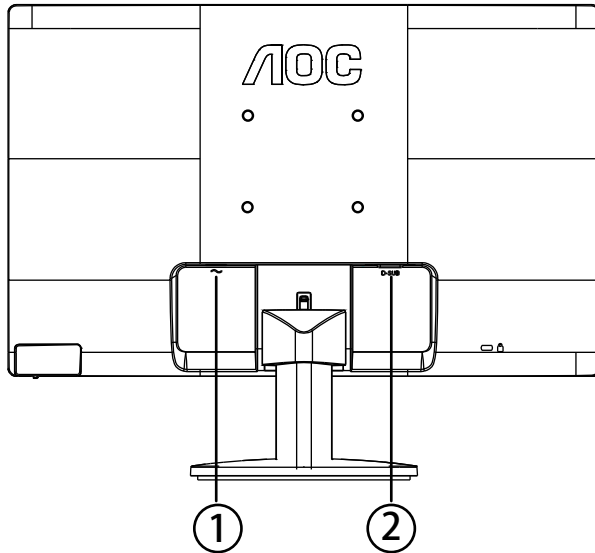


NOTA:

Não toque a tela de LCD ao alterar o ângulo. Isso pode danificar ou quebrar a tela de LCD.

## Conexão do Monitor

Conexões dos cabos na parte de trás do monitor e no computador

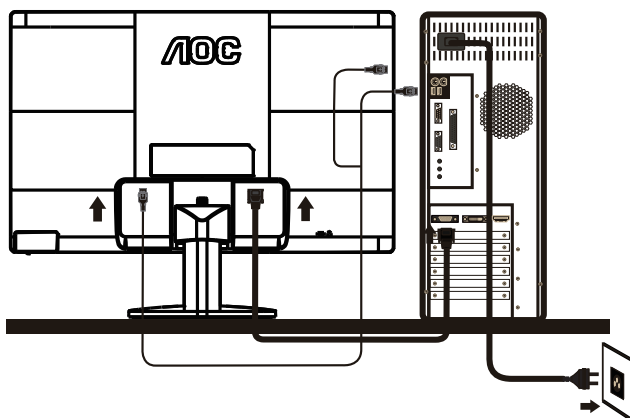


1. USB

2. Analógico (Cabo VGA DB-15)

Para proteger o equipamento, desligue sempre o monitor LCD e o PC, antes de fazer a conexão.

- 1 Conecte o cabo de alimentação no conector apropriado na parte traseira do monitor.
- 2 Conecte o cabo d-Sub entre o monitor e o computador.
- 3 Ligue o monitor e o computador.



Observação: Seu monitor não precisa ser conectado a uma rede elétrica AC. Somente usa a conexão USB para ligar. Alguns computadores podem não fornecer energia suficiente para o monitor através de uma única porta USB. Nesse caso, utilize o cabo Y (original fornecido) para conectar outra com outra porta USB.

# Ajuste

## Ajuste da Resolução Ideal

### Windows Vista

Para Windows Vista:

1 Clique em **START** (iniciar).

2 Clique em **CONTROL PANEL** (painel de controle)..



3 Clique em **Appearance and Personalization**(aparência e personalização).



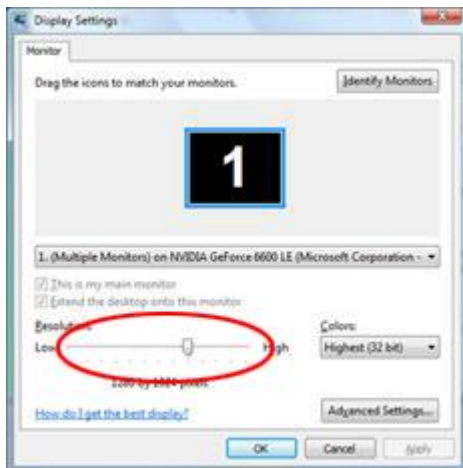
4 Clique em **Personalization** (personalização)



5 Clique em **Display Settings** (ajustes de visualização).



6 Ajuste a resolução de **SLIDE-BAR** (barra de rolagem) em Resolução predefinida ótima.



# Windows XP

Para Windows XP:

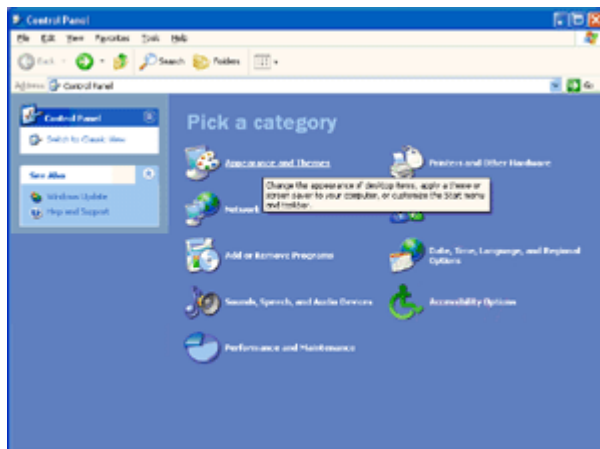
1 Clique em **START** (iniciar).



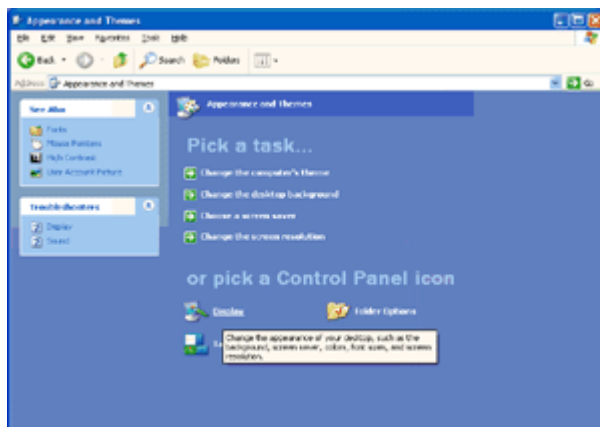
2 Clique em **SETTINGS** (ajustes).

3 Clique em **CONTROL PANEL** (painel de controle).

4 Clique em **Appearance and Themes** (aparência e temas).

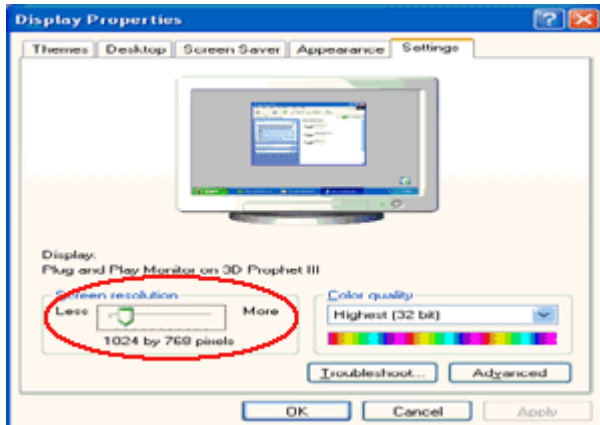


5 Faça um clique duplo em **DISPLAY** (visualização).



6 Clique em **SETTINGS** (ajustes).

7 Ajuste a resolução de **SLIDE-BAR** (barra de rolagem) em Resolução predefinida ótima.



## Windows ME/2000

### Para Windows ME/2000:

1 Clique em **START** (iniciar).

2 Clique em **SETTINGS** (ajustes).

3 Clique em **CONTROL PANEL** (painel de controle).

4 Faça um clique duplo em **DISPLAY** (visualização).

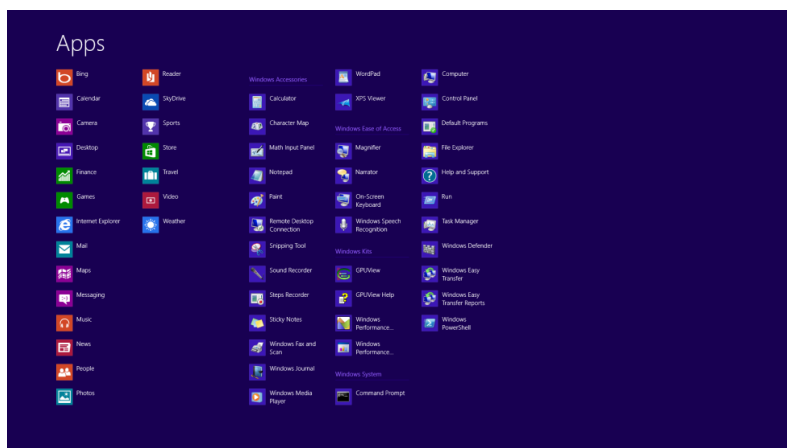
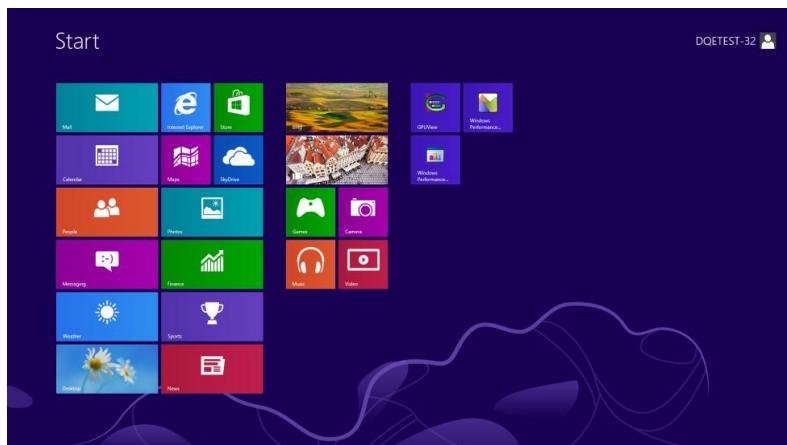
5 Clique em **SETTINGS** (ajustes).

6 Ajuste a resolução de **SLIDE-BAR** (barra de rolagem) em Resolução predefinida ótima.

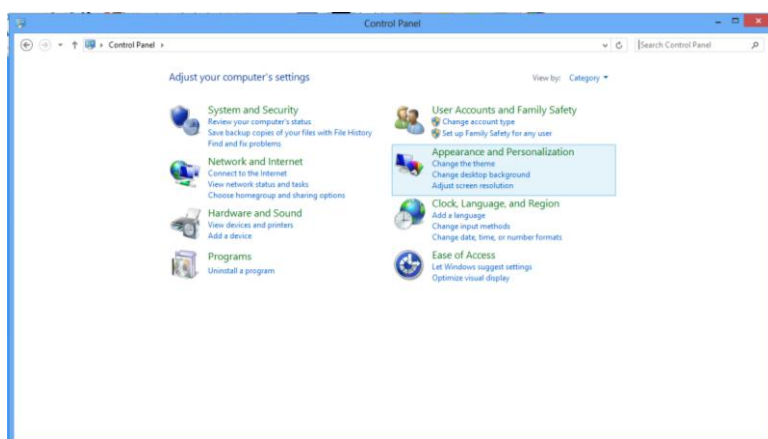
# Windows 8

## Para Windows 8

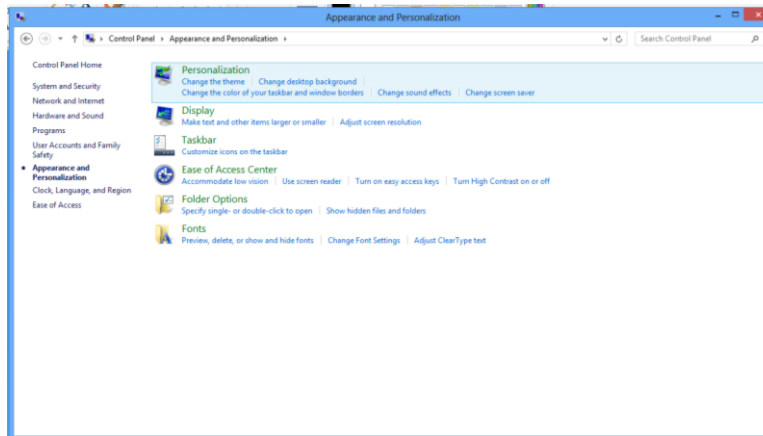
1. Clique com o botão direito e clique em **Todos os aplicativos** na base direita da tela.



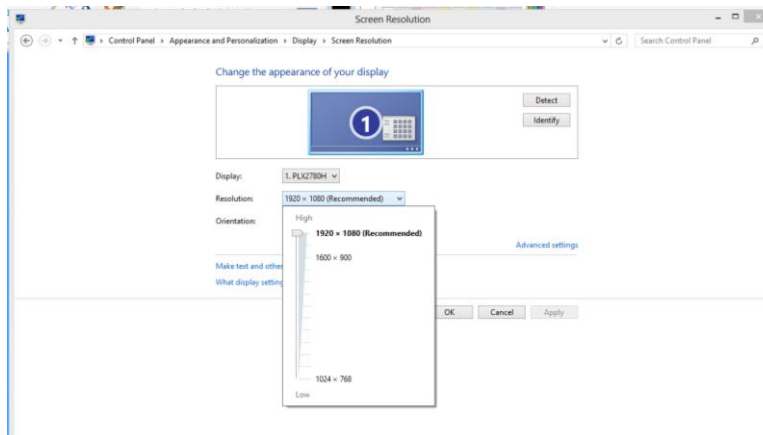
2. Configure o "Visualizar por" como "Categoria".
3. Clique em **Aparência e Personalização**.



4. Clique em **EXIBIR**.




5. Definir a resolução de **BARRA DE SELIZAMENTO** para Resolução predefinida ótima.




# Hotkeys




	Ligar/ AUTO
---	-------------

## Ligar/ AUTO

Ao Ligar, pressione o botão  para fazer a auto configuração.

Ao Desligar, pressione o botão  para ligar o monitor.

Ao Ligar, pressione o botão  continuamente por cerca de 2 segundos para desligar o monitor.

## Indicator LED

### Status

### Cor do LED

Modo de funcionamento  
completo

Verde



Modo de espera

Verde piscante



# Driver

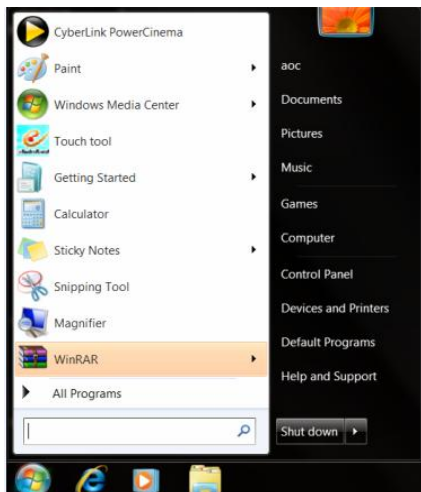
## Driver do Monitor

### Windows 8

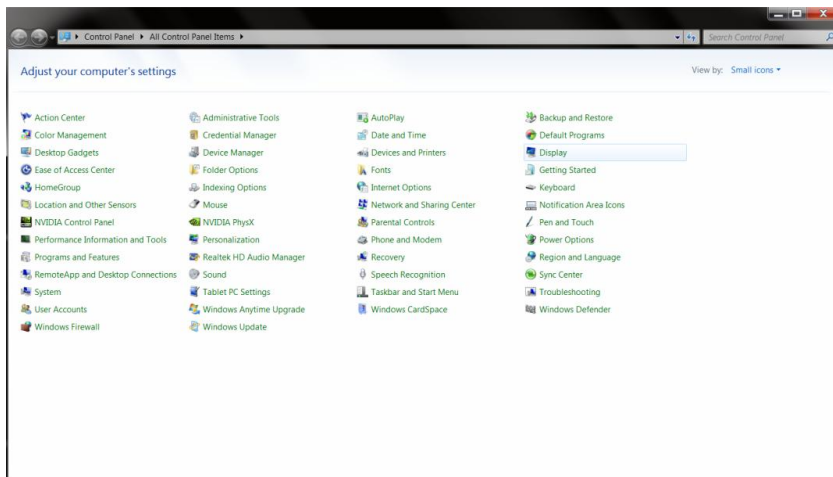
1. Inicie o Windows® 8
2. Clique com o botão direito e clique em **Todos os aplicativos** na base direita da tela.
3. Defina o **"Vizualizar por"** como **"Ícones grandes"** ou **"ícones pequenos"**.
4. Clique no ícone **"Exibir"**.
5. Clique no botão **"Alterar configurações de exibição"**.
6. Clique no botão **"Configurações avançadas"**.
7. Clique na guia **"Monitor"** e então clique no botão **"Propriedades"**.
8. Clique na guia **"Driver"**.
9. Abra a janela **"Atualizar Driver do Software do Monitor PnP Genérico"** clicando em **"Atualizar Driver..."** e então clique no botão **"Procurar o driver do software em meu computador..."**.
10. Selecione **"Escolher de uma lista de drivers de dispositivos em meu computador"**.
11. Clique no botão **"Com Disco"**. Clique no botão **"Procurar"** e navegue para o seguinte diretório:  
X:\Driver\nome do módulo (onde X é a letra que designa a unidade para a unidade de CD-ROM).
12. Selecione o arquivo **"xxx.inf"** e clique no botão **"Abrir"**. Clique no botão **"OK"**.
13. Escolha o modelo do monitor e clique no botão **"Avançar"**. Os arquivos serão copiados do CD para o drive de seu disco rígido.
14. Feche todas as janelas abertas e retire o CD.
15. Reinicia o sistema. O sistema selecionará automaticamente a máxima taxa de atualização e Perfis de combinação de cor correspondentes.

### Windows 7

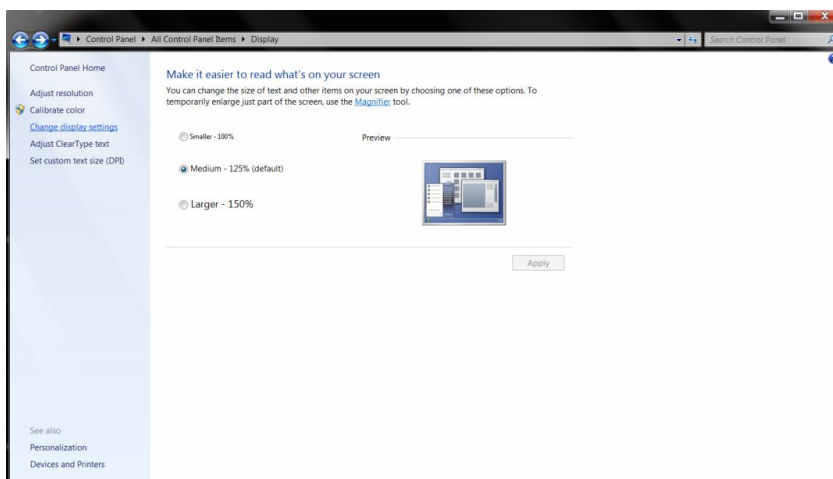
1. Inicie o Windows® 7
2. Clique no botão **"Iniciar"** e clique no **"Painel de Controle"**.



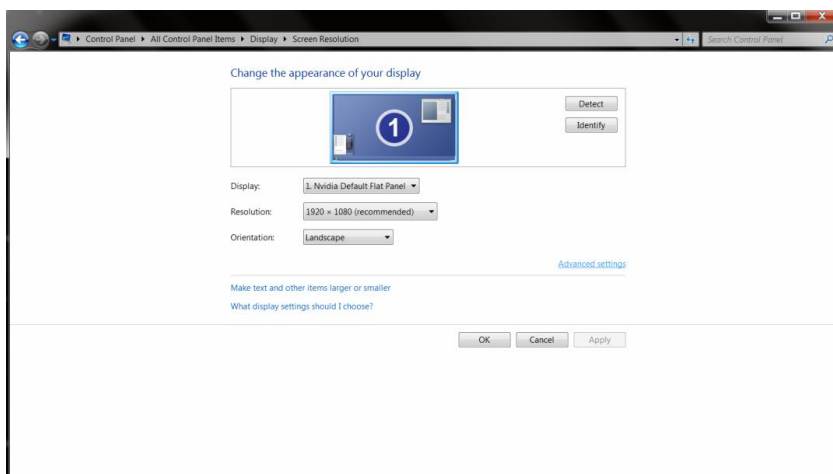
3. Clique no ícone **"Exibir"**.



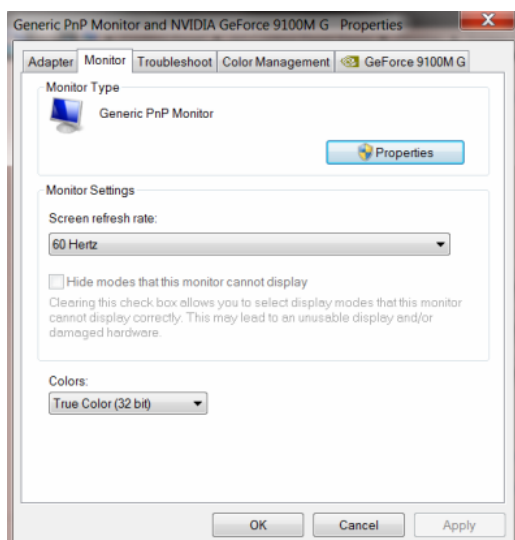
4. Clique no botão **"Alterar configurações de exibição"**.



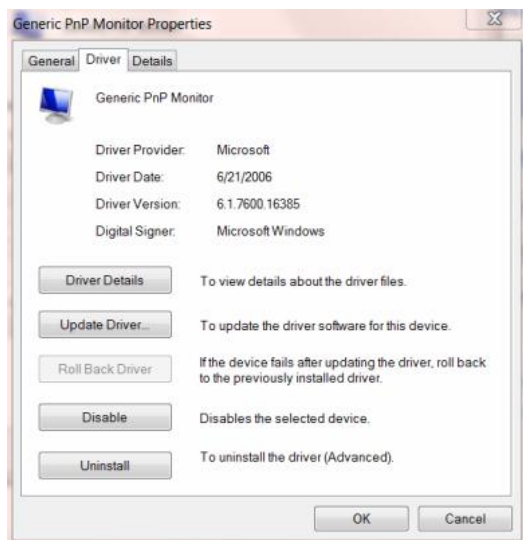
5. Clique no botão **"Configurações avançadas"**.



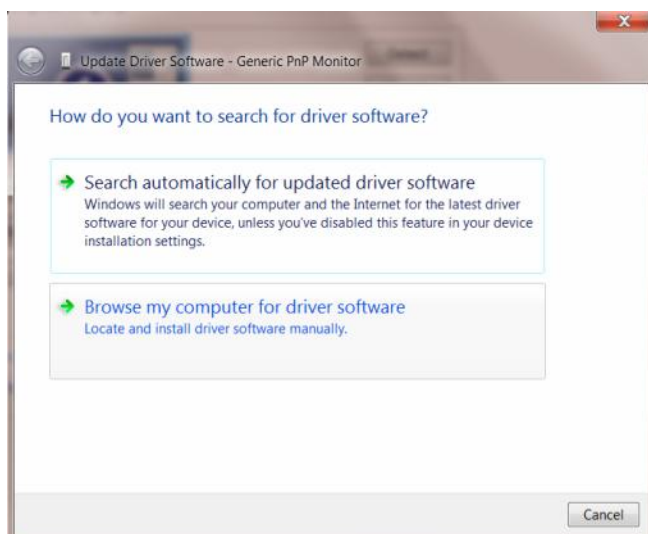
6. Clique na guia **"Monitor"** e então clique no botão **"Propriedades"**.



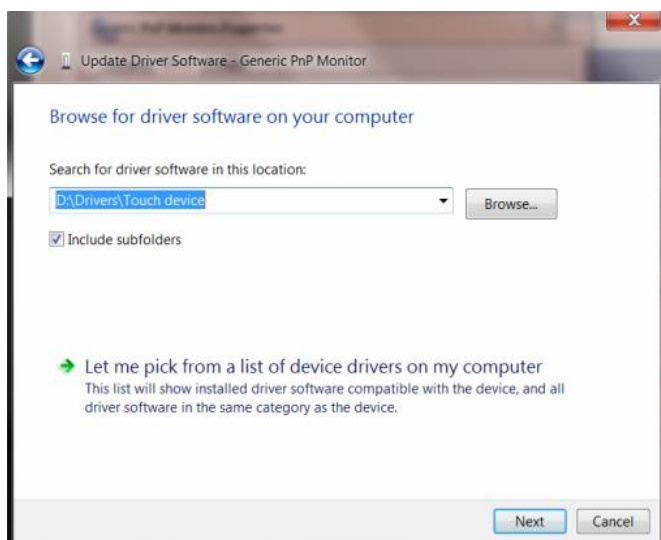
7. Clique na guia **"Driver"**.



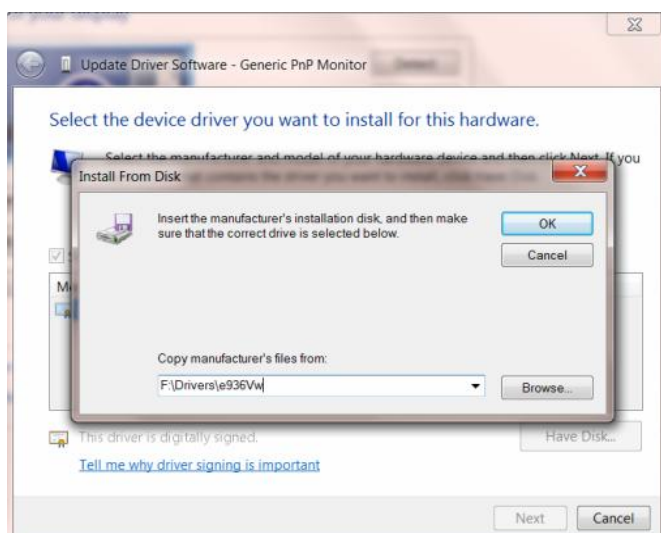
8. Abra a janela **"Atualizar Driver do Software do Monitor PnP Genérico"** clicando em **"Atualizar Driver..."** e então clique no botão **"Procurar o driver do software em meu computador..."**.



9. Selecione "**Escolher de uma lista de drivers de dispositivos em meu computador**".



10. Clique no botão "**Com Disco**". Clique no botão "**Procurar**" e navegue para o seguinte diretório:  
X:\Driver\nome do módulo (onde X é a letra que designa a unidade para a unidade de CD-ROM).



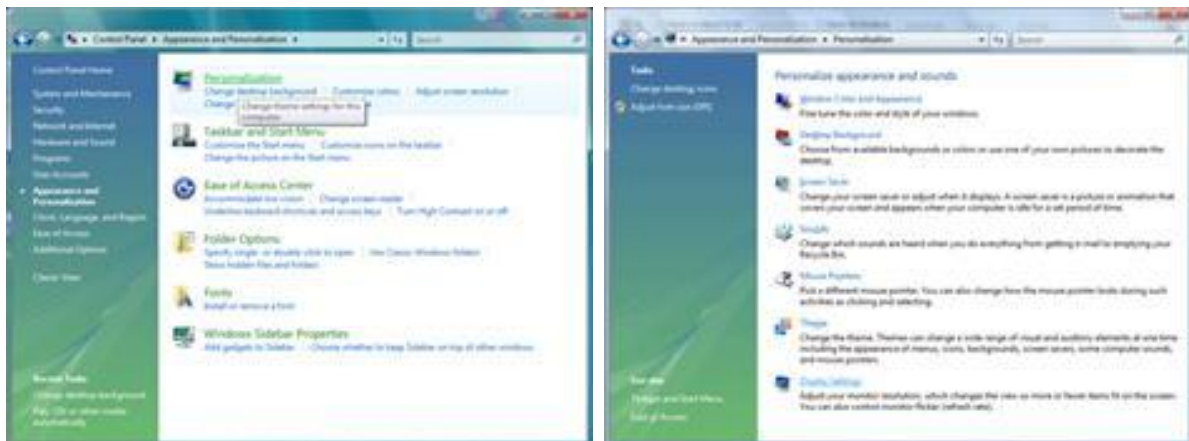
11. Selecione o arquivo "**xxx.inf**" e clique no botão "**Abrir**". Clique no botão "**OK**".
12. Escolha o modelo do monitor e clique no botão "**Avançar**". Os arquivos serão copiados do CD para o drive de seu disco rígido.
13. Feche todas as janelas abertas e retire o CD.
14. Reinicia o sistema. O sistema selecionará automaticamente a máxima taxa de atualização e Perfis de combinação de cor correspondentes.

## Windows Vista

1. Clique em **"Iniciar"** e **"Painel de Controle"**. Em seguida, dê um duplo clique em **"Aparência e Personalização"**.



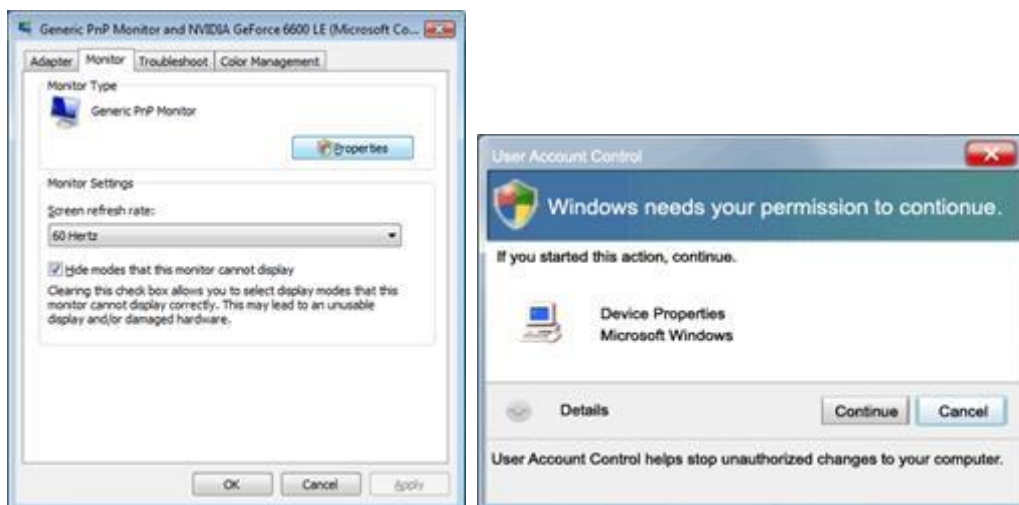
2. Clique em **"Personalização"** e depois **"Configurações de vídeo"**.



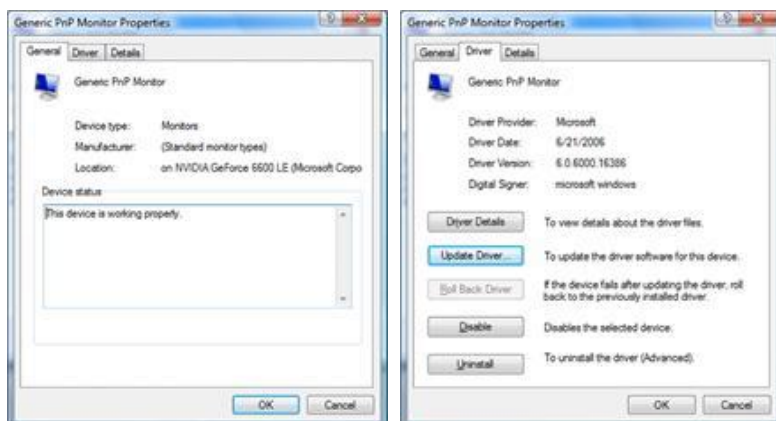
3. Clique em **"Configurações avançadas ..."**.



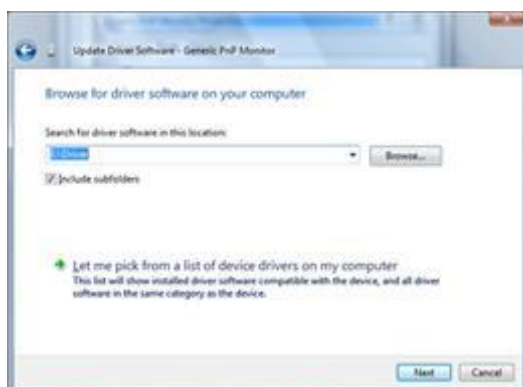
4. Clique em **"Propriedades"** na guia **"Monitor"**. Se o botão **"Propriedades"** estiver desativado, isto significa que a configuração de seu monitor está concluída. O monitor pode ser usado como está. Se a mensagem **"O Windows precisa ..."** for exibida, como mostrado na figura abaixo, clique em **"Continuar"**.



5. Clique em **"Atualizar driver ..."** na guia **"Driver"**.



6. Marque a caixa de seleção **"Procurar software de driver em meu computador"** e clique em **"Escolher em uma lista de drivers de dispositivo no computador"**.



7. Clique no botão **"Com disco ..."**, em seguida, clique no botão **"Navegar..."** e selecione a unidade F:\Driver (CD-ROM).
8. Escolha o modelo do monitor e clique no botão **"Avançar"**.
9. Clique em **"Fechar"** → **"Fechar"** → **"OK"** → **"OK"** nas seguintes telas exibidas em sequência.

## Windows 2000

1. Inicie o Windows® 2000.
2. Clique no ponto botão **"Iniciar"**, aponte para **"Configurações"** e depois clique em **"Painel de Controle"**.
3. Clique duas vezes no ícone **"Monitor"**.
4. Selecione a guia **"Configurações"** e depois clique em **"Avançado..."**.
5. Selecione **"Monitor"**
  - Se o botão **"Propriedades"** estiver inativo, significa que o monitor está devidamente configurado. Por favor, pare de instalação.
  - Se o botão **"Propriedades"** estiver ativo. Clique no botão **"Propriedades"**. Por favor, siga os passos abaixo.
6. Clique em **"Driver"** e clique em **"Atualizar driver ..."** em seguida, clique no botão **"Avançar"**.
7. Selecione **"Exibir uma lista de drivers conhecidos para este dispositivo para que eu possa escolher um driver específico"**, clique em **"Avançar"** e depois clique em **"Com disco ..."**.
8. Clique no botão **"Navegar..."** em seguida, selecione a unidade adequada F: (Drive de CD-ROM).
9. Clique no botão **"Abrir"**, em seguida, clique no botão **"OK"**.
10. Escolha o modelo do monitor e clique no botão **"Avançar"**.
11. Clique no botão **"Finalizar"**, em seguida, no botão **"Fechar"**.  
Se você puder ver a janela **"Assinatura Digital Não Encontrada"**, clique no botão **"Sim"**.

## Windows ME

1. Iniciar o Windows® Me
2. Clique no ponto botão **"Iniciar"**, aponte para **"Configurações"** e depois clique em **"Painel de Controle"**.
3. Clique duas vezes no ícone **"Monitor"**.
4. Selecione a guia **"Configurações"** e depois clique em **"Avançado..."**.
5. Selecione a opção **"Monitor"**, em seguida, clique no botão **"Alterar ..."**.
6. Selecione **"Especificar o local do driver (avançado)"** e clique no botão **"Avançar"**.
7. Selecione **"Apresentar uma lista de todos os drivers em um local específico, para que você possa escolher o que deseja"**, depois clique em **"Avançar"** e depois clique em **"Com disco ..."**.
8. Clique no botão **"Navegar..."**, selecione a unidade adequada F: (CD-ROM) em seguida, clique no botão **"OK"**.
9. Clique no botão **"OK"**, selecione o modelo do monitor e clique no botão **"Avançar"**.
10. Clique no botão **"Finalizar"**, em seguida, no botão **"Fechar"**.

## i-Menu



Bem-vindo ao software “i-Menu” da AOC. O i-Menu facilita o ajuste da configuração de exibição de seu monitor por menus em tela, em vez de botões de OSD no monitor. Clique aqui para instalar o software. Para concluir a instalação, siga o guia de instalação.



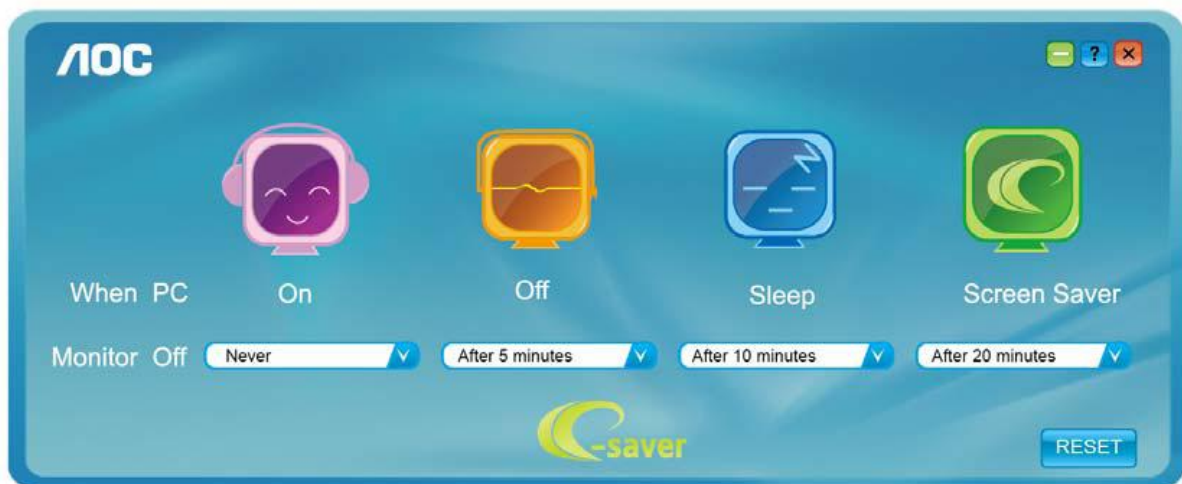
## e-Saver



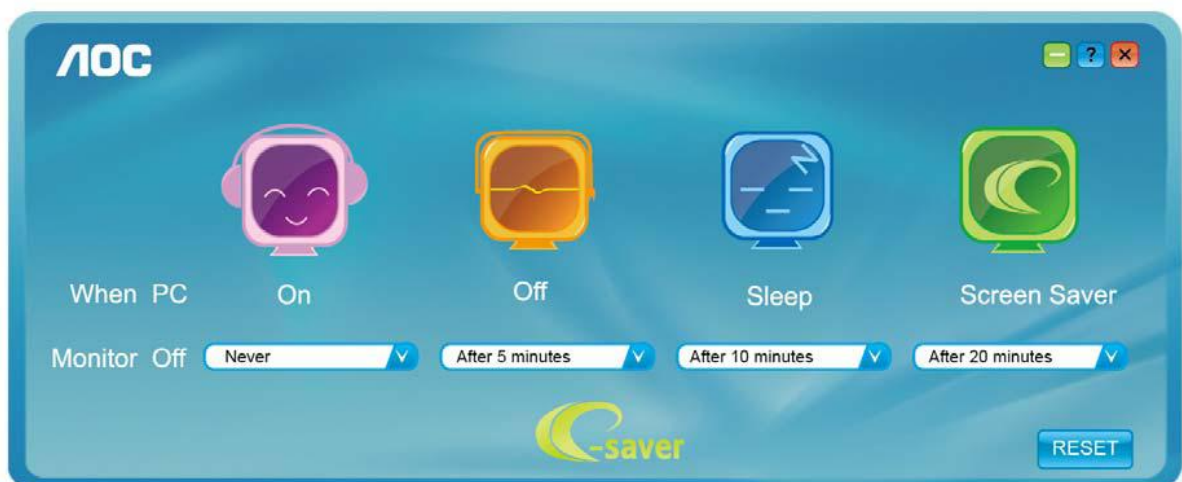
Bem vindo ao software de gerenciamento de energia de monitor AOC e-Saver! O AOC e-Saver apresenta as funções Smart Shutdown para seus monitores, permite que seu monitor desligue na hora quando a unidade do PC estiver em qualquer status (Ligado, Desligado, Hibernação ou Proteção de Tela); o tempo efetivo de desligamento depende das suas preferências (veja o exemplo a seguir). Por favor, clique em "driver/e-Saver/setup.exe" para começar a instalar o software e-Saver, siga o assistente de instalação para completar a instalação do software.

Sob cada um dos quatro status do PC, você pode selecionar o tempo desejado a partir do menu suspenso (em minutos) para que o seu monitor desligue automaticamente. O exemplo ilustrado acima:

- 1) O monitor nunca desligará quando o PC estiver ligado.
- 2) O monitor desligará automaticamente 5 minutos depois do PC ser desligado.
- 3) O monitor desligará automaticamente 10 minutos depois do PC entrar no modo hibernação/espera.
- 4) O monitor desligará automaticamente 20 minutos depois do protetor de tela aparecer.



Você pode clicar em "RESET" para configurar o e-Saver na configuração padrão conforme ilustrado abaixo.



## Screen+



Bem-vindo ao software "Screen+" da AOC, Screen+ é uma ferramenta de divisão de tela de área de trabalho, ele divide a área de trabalho em painéis diferentes, cada painel exibe uma janela diferente. Você apenas precisa arrastar a janela para um painel correspondente, quando você deseja acessá-la. Ele suporta exibição em múltiplos monitor para facilitar sua tarefa. Utilize o arquivo de setup para instalá-lo



# Solução de problemas

Problema e pergunta	Possíveis soluções
<b>LED de funcionamento está apagado</b>	<p>Certifique-se de que o botão liga/desliga esteja ligado e de que o cabo de alimentação esteja devidamente conectado a uma tomada aterrada e ao monitor.</p>
<b>Sem imagem na tela</b>	<ul style="list-style-type: none"> <li>• <b>A tomada de USB está conectada adequadamente?</b> Verifique a conexão e o fornecimento de USB.</li> <li>• <b>O cabo está conectado corretamente?</b> (Conecte utilizando o cabo D-sub) Verifique a conexão do cabo DB-15.</li> <li>• <b>Se a energia está ligada, reinicialize o computador para ver a tela inicial (tela de conexão), que pode ser visualizada.</b> Se a tela inicial (a tela de login) aparecer reinicie o computador no modo aplicável (o modo de segurança para Windows ME/XP/2000) e depois mude a frequência de vídeo da placa de vídeo. (Consulte a seção de configuração de resolução ideal) Se a tela inicial (a tela de login) não aparece, entre em <b>contato com a assistência técnica ou seu fornecedor</b>.</li> <li>• <b>Você está vendo a mensagem “Entrada Não Suportada”, na tela?</b> Você pode ver esta mensagem quando o sinal da placa de vídeo exceder a frequência e a resolução máxima de que o monitor pode usar normalmente. Ajuste a frequência e a resolução máxima que o monitor pode usar normalmente.</li> <li>• Certifique-se de que os drivers do monitor AOC estejam instalados (os drivers do monitor AOC estão disponíveis em: <a href="#">Here</a>)</li> </ul>
<b>A imagem está desfocada ou apresenta fantasmas</b>	<p>Ajuste os controles de contraste e brilho. Pressione para ajustar automaticamente. Certifique-se de não usar cabos de extensão ou caixas de comutação. Recomenda-se ligar o monitor diretamente ao conector de saída da placa de vídeo, na parte traseira.</p>
<b>A imagem oscila, pisca, ou apresenta um padrão ondulado na imagem.</b>	<p>Afaste o máximo possível do monitor os dispositivos elétricos que possam causar interferência elétrica. Use a máxima taxa de atualização que o monitor suporta com a resolução usada.</p>

<b>O monitor não sai do “modo de espera”</b>	<p>O computador deve estar ligado.</p> <p>A placa de vídeo do computador deve estar devidamente encaixada na abertura correspondente.</p> <p>Certifique-se de que o cabo de vídeo do monitor esteja devidamente conectado ao computador.</p> <p>Verifique o cabo de vídeo do monitor, e certifique-se de que nenhum pino esteja dobrado.</p> <p>Certifique-se de que o computador está em funcionamento tecando CAPS LOCK no teclado e observando a resposta do LED CAPS LOCK. O LED deve acender ou apagar depois de teclar CAPS LOCK.</p>
<b>Falta de uma cor primária (vermelho, verde, ou azul)</b>	<p>Verifique o cabo de vídeo do monitor, e certifique-se de que nenhum pino esteja danificado.</p> <p>Certifique-se de que o cabo de vídeo do monitor esteja devidamente conectado ao computador.</p>
<b>A centralização ou o tamanho da tela está incorreto</b>	Ajuste as posições horizontal e vertical, ou pressione a tecla de acesso rápido (Desligar/ Auto).
<b>A imagem apresenta cores incorretas (as partes que deveriam ser brancas não estão brancas)</b>	Ajuste a cor RGB e selecione a temperatura de cor desejada.
<b>Distúrbios horizontais ou verticais na tela</b>	Pressione “Desligar/ Auto” para ajustar a imagem da tela automaticamente.

# Especificações

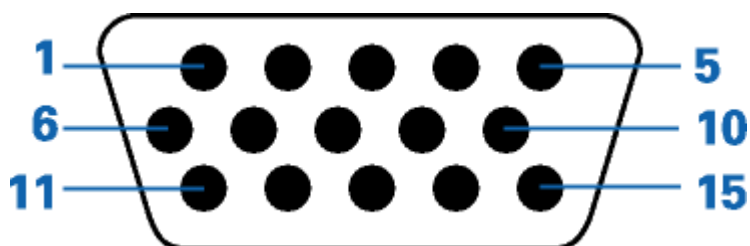
## Especificações Gerais

Painel de LCD	Nome do modelo	E1670SWU-E	
	Sistema de acionamento	LCD TFT em cores	
	Tamanho da imagem visível	39.5cm diagonal	
	Distância entre pixels	0.252mm(H) x 0.252 mm(V)	
	Vídeo	Interface analógica RGB	
	Sincronismo separado	TTL H/V	
	Número de cores	262144 cores	
	Clock de pixel	90MHz	
Resolução	Frequência de varredura horizontal	30 kHz - 60 kHz	
	Tamanho de varredura horizontal (máximo)	344mm	
	Frequência de varredura vertical	57 Hz - 63 Hz	
	Tamanho de varredura vertical (máximo)	194mm	
	Resolução predefinida ótima	1366 x 768@60Hz	
	Plug & Play	VESA DDC2B/CI	
	Conector de entrada	D-USB	
	Sinal de vídeo de entrada	Analógico: 0,7 V p-p (padrão), 75 ohms	
	Alimentação	5V for PC	
	Adaptador (capacidade recomendada)	5V --- 1.1A	
	Consumo de energia	Ativo 7 W(typ) (Condição de teste: em modo Padrão, defina Contraste = 50, Brilho = 90)	
		Em espera < 0.5W	
Características físicas	Tipo de conector	2.0 USB	
	Tipo do cabo de sinal	Removível	
Ambiente	Temperatura	Em funcionamento	0° a 40°
		Fora de funcionamento	-25° a 55°
	Umidade	Em funcionamento	10% a 85% (sem condensação)
		Fora de funcionamento	5% a 93% (sem condensação)
	Altitude	Em funcionamento	0~ 3658m (0~ 12000 pés )
		Fora de funcionamento	0~ 12192m (0~ 40000 pés )

## Resoluções pré-definidas

Stand	Resolution	H. Frequency(kHz)	V.Frequency(Hz)
VGA	640×480@60Hz	31.469	59.940
SVGA	800×600@60Hz	37.879	60.317
XGA	1024×768@60Hz	48.363	60.004
WXGA	1360×768@60Hz	47.712	60.015
	1360×768@60Hz	47.712	59.790
IBM-MODE DOS	720×400@70Hz	31.469	70.087

## Pinagem



Número do pino	Lado de 15 pinos do cabo de sinal
1	Vídeo - Vermelho
2	Vídeo - Verde
3	Vídeo - Azul
4	N.C.
5	Detecção do cabo
6	GND-R
7	GND-G
8	GND-B
9	+5V
10	Terra
11	N.C.
12	Dados seriais do DDC
13	H-sync
14	V-sync
15	Clock do DDC

# Plug and Play

## Recursos Plug & Play DDC2B

Este monitor está equipado com os recursos VESA DDC2B de acordo com a norma DDC da VESA. Isto permite ao monitor informar ao sistema host, a sua identidade e, dependendo do nível de DDC usado, enviar informações adicionais sobre seus recursos de exibição.

DDC2B é um canal de dados bidirecional baseado no protocolo I2C. O host pode solicitar as informações EDID sobre o canal DDC2B.

# Regulagem

## Aviso da FCC

### **Declaração de Interferência de Frequência de Rádio FCC-B ALERTA: (PARA MODELOS CERTIFICADOS FCC)**

NOTA: Este equipamento foi testado e obedece aos limites para dispositivo digitais Classe B, conforme Parte 15 das Regras FCC. Estes limites foram estipulados para oferecer proteção razoável contra interferência prejudicial numa instalação residencial. Este equipamento gera, utiliza e pode irradiar energia de frequência de rádio e se não for instalado e utilizado de acordo com as suas instruções, pode causar interferências danosas em comunicações de rádio. Entretanto, não há qualquer garantia de que a interferência não ocorrerá numa instalação em particular. Se este equipamento causar interferência prejudicial à recepção de rádio ou televisão, o que pode ser observado ao ligar e desligar o equipamento, o usuário deverá tentar corrigir a interferência através de uma ou mais das seguintes medidas:

Reorientar ou desloque a antena receptora.

Aumentar a distância entre o equipamento e o receptor.

Conectar o equipamento a uma tomada em um circuito diferente daquele em que o receptor está conectado.

Consultar o representante ou um técnico de rádio/TV experiente para obter ajuda.

### **AVISO:**

As mudanças ou modificações não expressamente aprovadas pela parte responsável pela conformidade podem anular a autorização do usuário de operar este equipamento.

Cabos da interface blindados e de alimentação CA se houver, devem ser usados para corresponder aos limites de emissão.

O fabricante não se responsabiliza por qualquer interferência de rádio ou TV causada por modificações não autorizadas neste equipamento. É a responsabilidade do usuário corrigir essas interferências. É a responsabilidade do usuário corrigir essas interferências.

## Declaração WEEE

Descarte de equipamentos por usuários em residências na União Europeia.



Este símbolo no produto ou na embalagem indica que ele não pode ser descartado em seu lixo doméstico. Em vez disso, é sua responsabilidade descartar o equipamento rejeitado entregando-o a um ponto de coleta para a reciclagem de resíduos de equipamentos elétricos e eletrônicos. A coleta e a reciclagem em separado de seu refugo no momento do descarte ajudarão a conservar os recursos naturais e assegurar que é reciclado de modo a proteger a saúde humana e o ambiente. Para obter mais informações sobre onde você pode deixar os resíduos industriais para reciclagem, entre em contato com o escritório do governo local, o serviço de descarte de lixo doméstico ou o local ou loja onde comprou o produto.

## Declaração WEEE para a Índia



Este símbolo no produto ou na embalagem indica que ele não pode ser descartado em seu lixo doméstico. Em vez disso, é sua responsabilidade descartar o equipamento rejeitado entregando-o a um ponto de coleta para a reciclagem de resíduos de equipamentos elétricos e eletrônicos. A coleta e a reciclagem em separado de seu refugo no momento do descarte ajudarão a conservar os recursos naturais e assegurar que é reciclado de modo a proteger a saúde humana e o ambiente.

Para mais informações sobre onde você pode deixar o seu equipamento para reciclagem na Índia, por favor, visite o link abaixo web.

[www.aocindia.com/ewaste.php](http://www.aocindia.com/ewaste.php).

## Energy Star



ENERGY STAR® é uma marca registrada nos EUA. Como um parceiro da ENERGY STAR®, a AOC International (Europe) BV e Envision Peripherals, Inc. determinam que este produto atende as diretrizes da ENERGY STAR® para eficiência de energia. (PARA MODELOS CERTIFICADOS EPA)

## Declaração EPEAT



EPEAT é um sistema para ajudar os compradores dos setores público e privado a avaliar, comparar e selecionar computadores de mesa, notebooks e monitores com base em seus atributos ambientais. EPEAT também oferece um conjunto claro e consistente de critérios de desempenho para o design de produtos, e fornece uma oportunidade para os fabricantes para garantir o reconhecimento do mercado para os esforços para reduzir o impacto ambiental de seus produtos.

A AOC acredita na proteção do meio ambiente. Com uma preocupação fundamental para a conservação dos recursos naturais, bem como a proteção do aterro, a AOC anuncia o lançamento do programa de reciclagem da embalagem do monitor AOC. Este programa é projetado para ajudar você a descartar de sua caixa de monitor e materiais de enchimento corretamente. Se um centro de reciclagem local não estiver disponível, a AOC vai reciclar o material de embalagem para você, incluindo enchimento de espuma e caixa. A solução de monitor AOC só vai reciclar embalagens de monitor AOC. Por favor, consulte o seguinte endereço eletrônico:

**Apenas para Norte e América do Sul, excluindo o Brasil:**

[http://us.aoc.com/about/environmental\\_impact](http://us.aoc.com/about/environmental_impact)

**Para a Alemanha:**

<http://www.aoc-europe.com/en/service/tco.php>

**Para o Brasil**

[http://www.aoc.com.br/2007/php/index.php?req=pagina&pgn\\_id=134](http://www.aoc.com.br/2007/php/index.php?req=pagina&pgn_id=134)

# Assistência Técnica

## CERTIFICADO DE GARANTIA DO MONITOR LCD AOC

(válido somente no território brasileiro)

Este produto (MONITOR LCD AOC) é garantido pela ENVISION INDÚSTRIA DE PRODUTOS ELETRÔNICOS LTDA., na qualidade de fabricante, doravante denominada simplesmente ENVISION, conforme condições abaixo:

### 1. CONDIÇÕES GERAIS DA GARANTIA

- 1.1 A ENVISION garante o produto, cujo número de série consta neste certificado, contra qualquer defeito de material ou processo de fabricação, desde que, a critério de seus técnicos autorizados, constata-se defeito em condições normais de uso.
- 1.2 A reposição de peças defeituosas e execução dos serviços decorrentes desta Garantia somente serão procedidas nas localidades do território brasileiro onde a ENVISION mantiver “Centro de Serviço Autorizado”, de titularidade dela própria ou de terceiro por ela expressamente indicado, onde deverá ser entregue o produto para reparo.
- 1.3 As despesas de transporte, frete e seguro do produto até o Centro de Serviço Autorizado e respectivo retorno correrão por conta do Cliente.
- 1.4 Esta Garantia somente será válida se o presente certificado estiver devidamente preenchido e sem rasuras, acompanhado da via original da Nota Fiscal de Compra.

### 2. PRAZO DA GARANTIA

- 2.1 O prazo de validade desta Garantia é de 3 (três) meses (garantia legal), e de mais 9 (nove) meses (garantia adicional), totalizando 1 (hum) ano de Garantia contado da data da emissão da Nota Fiscal de Compra (efetuada pelo revendedor abaixo mencionado), ao primeiro Adquirente/Consumidor/Cliente. A transferência do produto a terceiros, dentro do período acima previsto, não exclui a validade desta Garantia.

### 3. LIMITAÇÕES DA GARANTIA

- 3.1 Decurso do prazo de validade previsto no item 2.1;
- 3.2 Ligação do aparelho a rede elétrica fora dos padrões especificados ou sujeita a variações excessivas de voltagem;
- 3.3 Mau uso e em desacordo com o Manual de Instruções;
- 3.4 Danos causados por agentes naturais (enchente, maresia, descarga elétrica, dentre outros) ou exposição excessiva ao calor;
- 3.5 Utilização do produto em ambientes sujeitos a gases corrosivos, umidade excessiva ou locais com altas / baixas temperaturas, poeira, acidez, etc.;
- 3.6 Danos causados por acidentes;
- 3.7 Danos decorrentes do transporte pelo Cliente ou de embalagem inadequada por ele utilizada;
- 3.8 Apresentação de sinais de haver sido aberto, ajustado, consertado ou de ter sido seu circuito modificado por pessoa não autorizada pela ENVISION;
- 3.9 Defeitos e danos causados pelo uso de software e/ou hardware não compatíveis com as especificações dos MONITORES LCD AOC;

3.10 Produtos que tenham tido o número de série e/ou lacre removidos, adulterados ou tornados ilegíveis;

3.11 Apresentação de rasuras ou modificações neste certificado.

#### **4. LIMITAÇÕES DE RESPONSABILIDADE**

4.1 A ENVISION, seus distribuidores, revendedores e/ou Centros de Serviço Autorizado, não oferecerão, nem estão autorizados a oferecer qualquer outra garantia além da expressamente prevista neste Certificado de Garantia, seja de que espécie for relativa ao produto acima especificado.

4.2 A ENVISION poderá, a seu critério, no período de vigência da Garantia, proceder ao conserto do produto junto a um Centro de Serviço Autorizado ou optar pela troca do produto por modelo igual ou similar, novo ou em estado de novo, em perfeitas condições de uso e de manutenção. Em caso de troca do produto através de um Centro de Serviço Autorizado, o prazo original de validade da Garantia permanecerá inalterado, contando-se a partir da data inicial da emissão da Nota Fiscal de Compra, conforme descrito no item 2.1 acima.

As informações neste documento estão sujeitas a alteração sem notificação prévia.

Para mais detalhes, favor visitar: <http://www.aoc-europe.com/en/service/index.php>