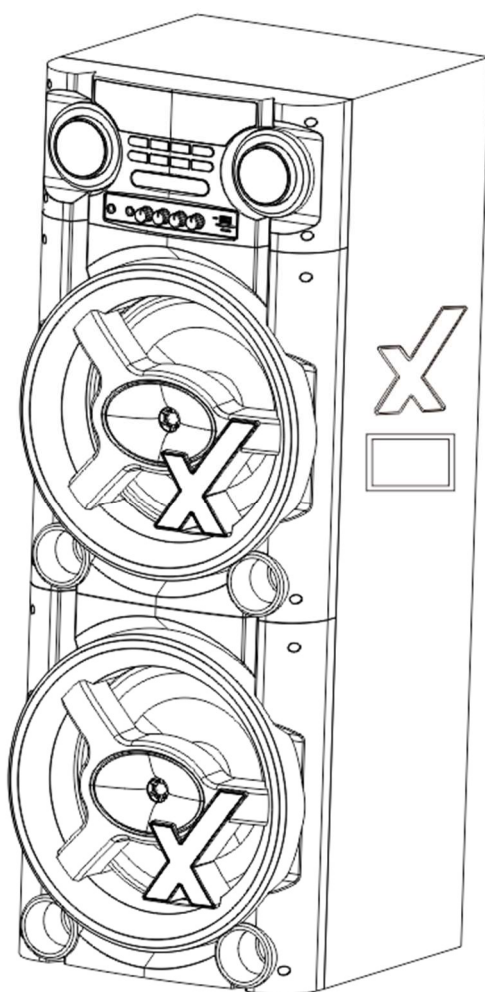




# MANUAL DE INSTRUÇÕES



**AMVOX ACA 2900 NEW X**



Leia o manual cuidadosamente antes de usar o aparelho

## ÍNDICE

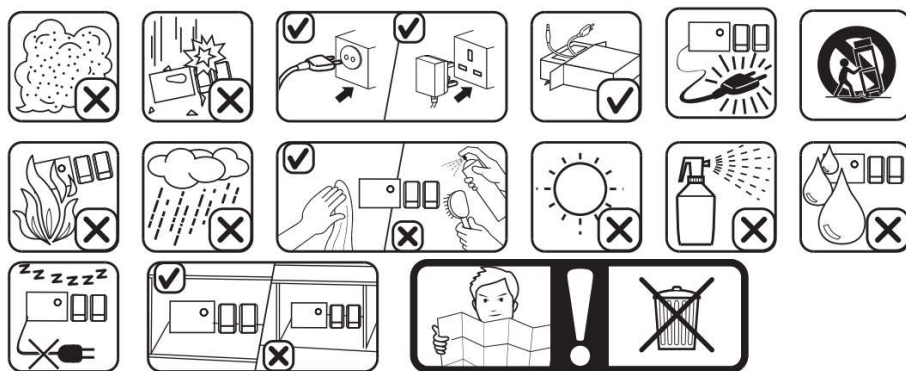
RECOMENDAÇÕES INICIAIS .....	3
ESPECIFICAÇÕES .....	4
PAINEL FRONTAL .....	5
FUNÇÃO BLUETOOTH.....	6
FUNÇÃO POWER X.....	6
MODO AUXILIAR .....	6
MODO USB/TF CARD .....	7
FUNÇÃO PASSA PASTA.....	7
EQUALIZAÇÃO MANUAL .....	7
MICROFONE .....	7
FUNÇÃO PRIORIDADE MICROFONE .....	7
FALHAS NO APARELHO .....	8

Parabéns! Você acaba de adquirir um produto **AMVOX** desenvolvido com alto padrão de tecnologia, qualidade e eficiência!

## RECOMENDAÇÕES INICIAIS

1. Leia atentamente todo o manual de instruções antes de utilizar o aparelho. Essas instruções devem estar acessíveis para consulta, sempre que for necessário.
2. Preste atenção em todos os avisos e precauções. Esses avisos são importantes para o bom funcionamento e a segurança no manuseio do aparelho.
3. Não faça emendas ou qualquer modificação no cabo ou no plugue de energia.
4. O aparelho deve ser colocado em local ventilado ou com bom fluxo de ar. Não bloqueie as entradas de ventilação do aparelho. Não o cubra com qualquer tecido ou material que impeça sua ventilação. Mantenha-o a um mínimo de 10 cm de distância da parede.
5. Não deixe o aparelho em cima de superfícies moveáveis e instáveis como: sofás, camas, colchões, carpetes ou quaisquer superfícies similares.
6. Utilize apenas um pano seco ou uma flanela para efetuar a limpeza. Panos umedecidos ou molhados podem danificar os componentes internos do aparelho. Nunca pulverize ou derrame sobre o produto nenhum tipo de líquido.
7. Não aplique força para limpar o alto-falante, pois pode danificá-lo.
8. Não deve ser exposto à locais empoeirados como depósitos, praias, propriedades rurais etc. A poeira produzida por esses ambientes pode se alojar nas partes móveis do alto-falante e comprometer seu bom funcionamento.
9. Não o deixe próximo a fontes de calor ou ambientes com altas temperaturas.
10. Não tente fazer reparos ou manutenções no aparelho por conta própria. Os componentes internos podem causar choque elétrico. Caso seja necessário, procure uma assistência técnica autorizada.
11. Caso identifique algum odor anormal, desligue o aparelho imediatamente e contate a assistência técnica.

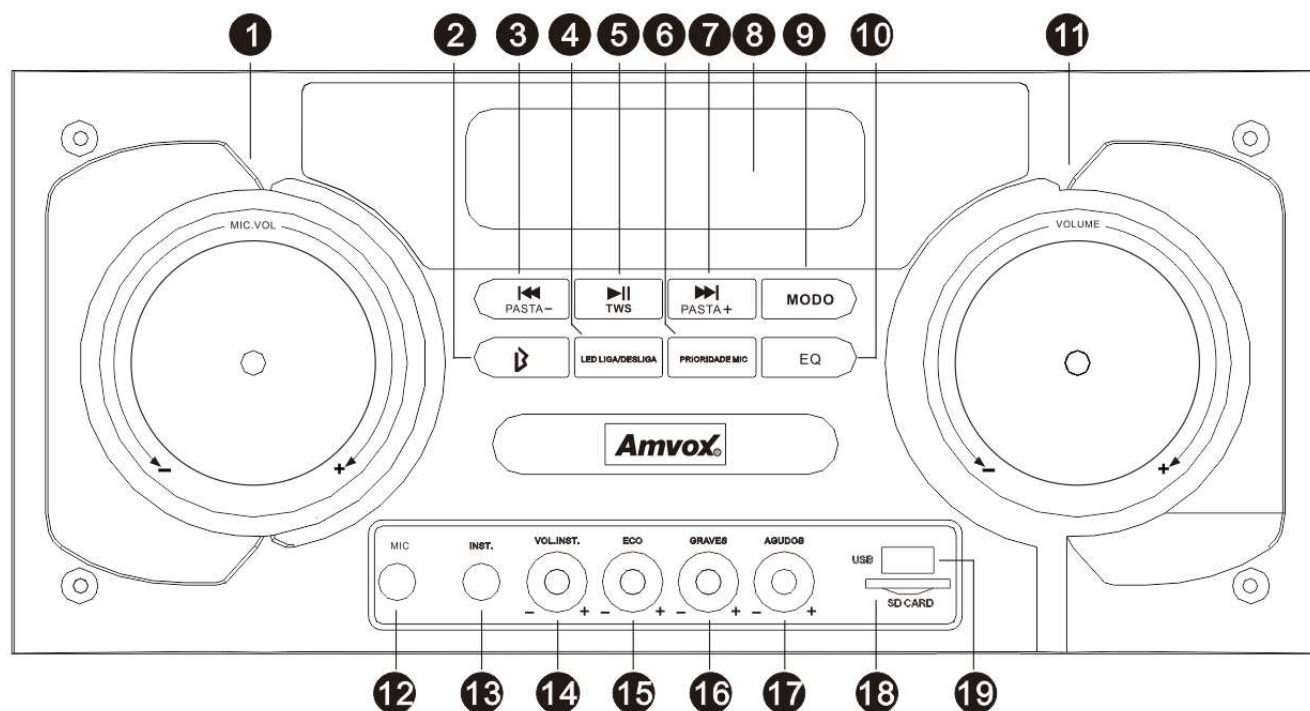
**Atenção às situações abaixo durante o uso**



## ESPECIFICAÇÕES

1. Potência: 2900W RMS (4Ω 20Hz - 15KHz, 1% THD)
2. Fonte de Alimentação: AC 110V/220V 50-60Hz
3. Conexão: Bluetooth/TWS
4. Entrada USB/SD/AUX
5. Entrada Para Microfone e Instrumento
6. Função Prioridade Microfone

## PAINEL FRONTAL



- |   |  |
|---|--|
| 1. Ajuste de Volume do Microfone                                | 10. Botão EQ                                 |
| 2. Desconexão - Pressione e segure para desconectar o Bluetooth | 11. Botão de Ajuste de Volume                |
| 3. Botão ◀◀ - Música anterior/Volta pasta                       | 12. Entrada Para Microfone                   |
| 4. Botão Liga/Desliga LED's                                     | 13. Entrada Para Instrumento                 |
| 5. Botão ▶▶/TWS   | 14. Botão de Ajuste de Volume do Instrumento |
| 6. Botão Prioridade Microfone                                   | 15. Eco do Microfone                         |
| 7. Botão ▶▶ - Próxima música/Passa pasta                        | 16. Ajuste de Grave                          |
| 8. Display de LED   | 17. Ajuste de Agudo                          |
| 9. Botão Modo.  | 18. Entrada SD Card                          |
|   | 19. Entrada USB                              |

## FUNÇÃO BLUETOOTH

1. Pressione o botão Modo até aparecer o nome "BLUE" no display. Na opção bluetooth de seu smartphome, aparecerá o nome "AMVOX 2900 NEW X" na lista de dispositivos. Selecione essa opção e confirme. Um sinal sonoro indicará que o pareamento foi bem-sucedido.
2. Reprodução de músicas: pressione o botão ▶▶ para pausar ou reproduzir a faixa. Pressione os botões ◀◀ e ▶▶ para selecionar a faixa desejada
3. Ajuste de volume: o volume pode ser controlado tanto pelo smartphome quanto pelo produto.
4. Caso deseje liberar a sua AMVOX 2900 NEW X para uma nova conexão bluetooth, basta pressionar e segurar o botão de número 2.

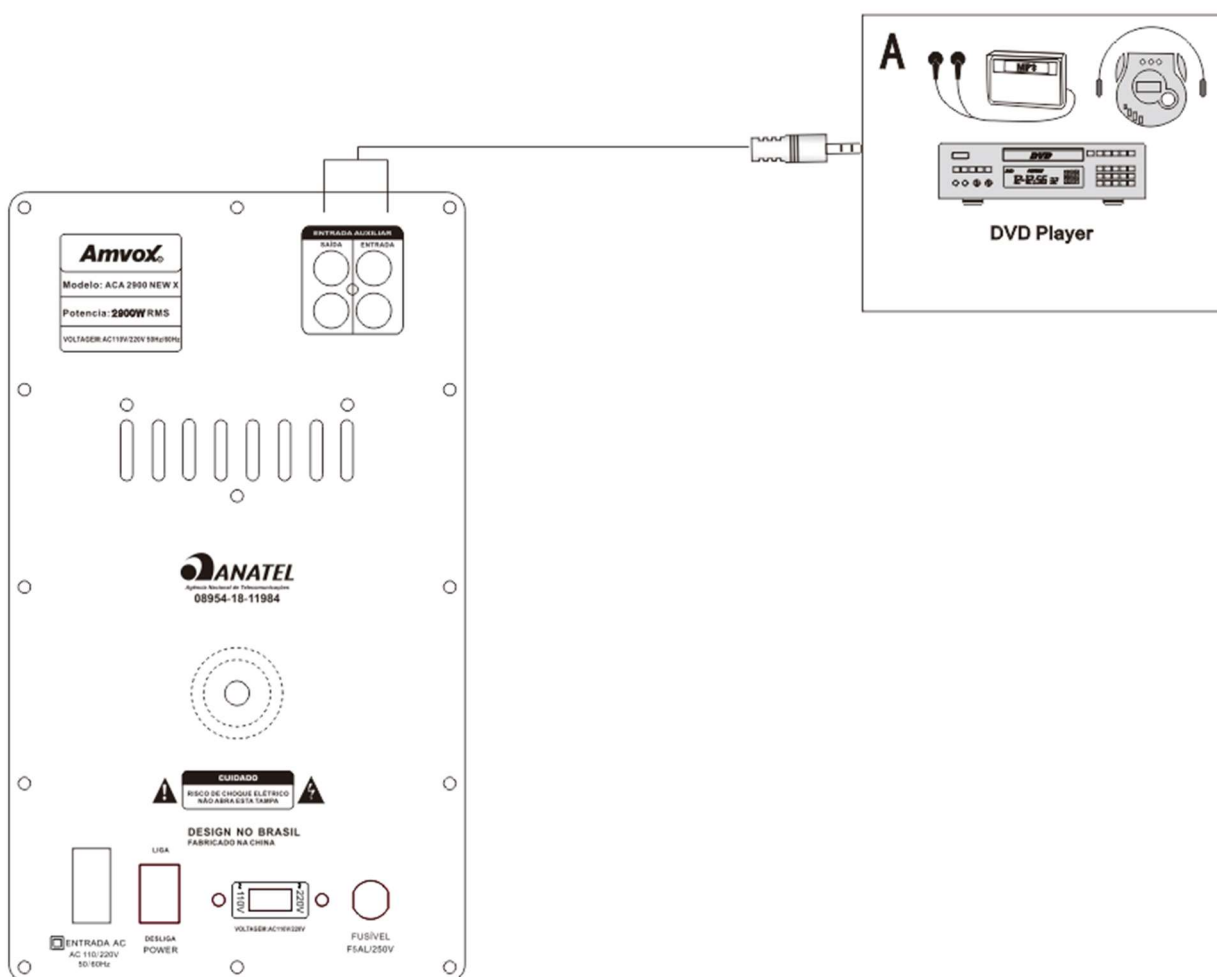
## FUNÇÃO POWER X

A função Power X permite a conexão sem fio entre duas caixas através da tecnologia TWS – True Wireless Stereo. Para ativar esta função:

1. Verifique em sua embalagem os modelos de caixas amplificadas compatíveis.
2. Ligue as duas caixas amplificadas e as mantenha próximas em até 20 metros de distância
3. Na primeira caixa, siga os passos do item “FUNÇÃO BLUETOOTH” deste manual.
4. Na segunda caixa, pressione e segure o botão **II/TWS** até aparecer o nome “BLU” no display e aguarde. Um sinal sonoro indicará que o pareamento foi bem-sucedido.
5. Pressione o botão **II** para pausar ou reproduzir faixa e os botões **II** e **II** para pular ou voltar faixa.

## MODO AUXILIAR

Pressione o botão Modo até aparecer o nome “LINE” no display. Conecte qualquer dispositivo de áudio na sua ACA 2900 NEW X através de um cabo RCA. O som do dispositivo será reproduzido em seu aparelho.



## **MODO USB/TF CARD**

Insira um dispositivo USB ou cartão de memória com faixas de áudio. Ao inserir o dispositivo em seu aparelho, a reprodução das faixas iniciará automaticamente. A ACA 2900 NEW X suporta arquivos MP3, WMA e WAV.

Para reproduzir ou pausar a faixa, pressione o botão . Pressione o botão para voltar para a faixa anterior e para ir para a próxima faixa.

## **FUNÇÃO PASSA PASTA**

Em modo USB/TF, caso seu dispositivo tenha mais de uma pasta, é possível alternar entre as pastas. Pressione e segure o botão ◀◀ para acessar a pasta anterior ou ▶▶ para acessar a pasta seguinte.

## **EQUALIZAÇÃO MANUAL**

É possível ajustar os valores de grave e agudo do aparelho. Para isso, utilize os botões de ajuste de grave e agudo até os valores desejados.

## **MICROFONE**

O aparelho possui uma entrada de microfone. Utilize um cabo P10 e insira nessa entrada. Ajuste o eco e o volume do microfone nos botões de ajuste.

## **FUNÇÃO PRIORIDADE MICROFONE**

A prioridade microfone é uma função que diminui o volume da reprodução para 20% ao reconhecer a voz sendo falada no microfone. Para ativar ou desativar esta função, pressione o botão MIC PRIO, no display aparecerá "OPEN" Indicando que a função está ativada, e "OFF" indicando que a função está desativada.

## FALHAS NO APARELHO


Durante a vida útil do aparelho alguns defeitos ou falhas podem surgir. Siga as instruções abaixo para solucionar o problema. Caso o problema persista ou não estiver na descrição abaixo, procure uma assistência técnica especializada.


<b>PROBLEMA</b>	<b>CAUSA</b>	<b>SOLUÇÃO</b>
<i>Aparelho Não liga</i>	<b>1.</b> <i>Aparelho fora da tomada</i>	<b>1.</b> <i>coloque o aparelho na tomada.</i>
<i>Sem som</i>	<b>1.</b> <i>Volume baixo no produto</i> <b>2.</b> <i>Volume baixo no dispositivo móvel</i> <b>3.</b> <i>Aparelho com função “mudo” ativada</i>	<b>1.</b> <i>Aumente o volume.</i> <b>2.</b> <i>Aumente o volume do smartphone ou dispositivo bluetooth.</i> <b>3.</b> <i>Pressione o botão MUDO no seu controle remoto.</i>
<i>Som distorcido ou abafado</i>	<b>1.</b> <i>Volume está muito alto</i> <b>2.</b> <i>Arquivo de áudio com qualidade baixa.</i> <b>3.</b> <i>Equalizador.</i>	<b>1.</b> <i>Abaixe o volume do aparelho</i> <b>2.</b> <i>Mude de faixa.</i> <b>3.</b> <i>Pressione o botão EQ até encontrar uma equalização adequada.</i>
<i>Microfone sem som</i>	<b>1.</b> <i>Volume do microfone baixo.</i> <b>2.</b> <i>Microfone desligado</i>	<b>1.</b> <i>Aumente o volume do microfone.</i> <b>2.</b> <i>Verifique se a chave seletora do microfone está na posição “on”</i>
<i>USB não funciona</i>	<b>1.</b> <i>Dispositivo corrompido</i> <b>2.</b> <i>Formato de arquivo inválido</i>	<b>1.</b> <i>Formate a unidade USB e grave novamente as faixas</i> <b>2.</b> <i>Arquivos que não sejam MP3, WMA ou WAV não são compatíveis.</i>
<i>Não conecta Bluetooth</i>	<b>1.</b> <i>Apararelho não está em modo bluetooth</i> <b>2.</b> <i>Dispositivo fora de alcance</i> <b>3.</b> <i>Erro de sincronização.</i> <b>4.</b> <i>Lista de pareamento com muitos dispositivos salvos</i>	<b>1.</b> <i>Pressione o botão modo até entrar na função bluetooth</i> <b>2.</b> <i>Certifique-se que o aparelho está num raio de 20 metros do dispositivo bluetooth</i> <b>3.</b> <i>Reinicie seu smartphone. Desligue o aparelho. Espere 5 segundos e ligue novamente.</i> <b>4.</b> <i>Verifique em seu dispositivo bluetooth a lista de dispositivos pareados e remova os que não utiliza.</i>




“Este equipamento não tem direito à proteção contra interferência prejudicial e não pode causar interferência em sistemas devidamente autorizados.”

## Entre em contato conosco!

 **3649-8900** – Capitais e Regiões Metropolitanas.

 **0800 284 5032** – demais localidades

 **contato@amvox.com.br**

 **(71) 99267-0131** (apenas mensagens)



AmvoxBrasil   @amvox\_   AmvoxBrasil

## Siga-nos nas redes sociais!

***Amvox***<sup>®</sup>

[www.amvox.com.br](http://www.amvox.com.br)