

ESPECIFICAÇÕES TÉCNICAS

PTV40M9GR2CGB

IMAGEM/TELA

•Tipo da Tela

Backlight DLED: 40"

•Proporção de Imagem

16:9

•Tempo de Resposta (típico)

8,0ms

•Resolução Máxima:

Full HD  
1920 x 1080 (pixels)

•Contraste dinâmico:

1.200.000:1

SOM

•Potência de saída:

10Wrms x 2

RECEPÇÃO

•Sintonia:

Digital com recepção  
ISDB-T

•Modulação:

PAL-M / PAL -N  
NTSC

•Recepção:

125 canais em modo  
VHF/UHF/CABO

GERAL

•Temp. ambiente:

0°C a 40°C

•Alimentação:

110~ 240V

•Frequência:

50 / 60 Hz

Incorpora produto homologado pela Anatel sob número  
Número de homologação referente ao modelo AL-7605B-WG-B

ANATEL

ANATEL 18197-22-11928

Modelo: AL-7605B-WG-B

\*Este equipamento não tem direito à proteção contra interferência prejudicial e não pode causar interferência em sistema devidamente autorizados.\*

Para mais informações, consulte o site da Anatel [www.anatel.gov.br](http://www.anatel.gov.br)

Roku, Roku TV, logotipo Roku e o design do d-pad roxo são marcas ou marcas registradas pela Roku, Inc. Todas as outras marcas e logotipos aqui mencionados são de propriedade de seus respectivos proprietários.

Philco

GUIA DE INÍCIO RÁPIDO  
PTV40M9GR2CGB

Imagens meramente ilustrativas

Roku TV

Philco • Roku TV

Parabéns pela escolha de mais um produto de nossa linha!

Philco • Roku TV

Recomenda-se não jogar fora este **Guia de início rápido**. Ele deve ser guardado para eventuais consultas.  
Para garantir o melhor desempenho de seu produto, **o usuário deve ler atentamente as instruções a seguir:**

A qualidade da imagem que você vê é tão boa quanto o sinal que você recebe. Para experimentar detalhes em alta definição, será necessário acessar uma programação HD.  
Seu aparelho pode receber e reproduzir a programação HD através da entrada HDMI a partir de:

- Assinatura de TV a cabo em alta definição (Decodificador externo HD);
- Aparelho de Blu-ray e computadores com saída HDMI.
- Contate o seu provedor de cabo ou satélite para informações sobre a recepção de sinal em alta definição;
- Siga corretamente as instruções do **Guia de início rápido** para não invalidar a garantia.
- Verifique a resolução máxima disponível para o seu televisor nas especificações técnicas.

Para ter acesso ao guia de início rápido digital (em PDF), acesse a central de atendimento Philco através do QRCode ao lado, ou entre em contato com o nosso SAC em horário comercial  
**SAC PHILCO: (47) 3431-0499**

## SÍMBOLOS

Os símbolos no existentes no Guia de inicio rápido estão interpretados como descritos à seguir:

**Nota:** Recomendações sobre o funciona-  
mento para melhor utilização.

**Dica:** Conselhos para utilização e melhor  
funcionamento.

**Importante:** Recomendações que garantem a  
segurança do usuário

**Atenção / Cuidado:** Práticas que podem resultar  
em acidentes ou riscos.

responder ao comando do controle remoto. Para evitar o consumo total de energia elétrica, remover o cabo de alimentação da tomada.

- A nota fiscal e o certificado de garantia são documentos importantes e devem ser guardados para efeito de garantia.

## INFORMAÇÕES IMPORTANTES

- Este produto é bivolt automático.
- A exibição de imagens estáticas por um longo período pode danificar a tela ou causar distorções permanentes: tais como fotografias ou uso em sistemas de monitoramento CFTV. Esta forma de uso irregular não tem garantia do fabricante.
- Para evitar futuros problemas, varie a programação exibindo imagens em movimento e em tela cheia.
- Embora a tela possua uma fabricação de tecnologia de alta precisão, alguns pontos brilhantes de luz podem aparecer em cores constantes. Isso é uma característica estrutural do painel e não gera nenhum impacto no funcionamento do produto.

## MEIO AMBIENTE

**Embalagem**  
Um terço do consumo de papel destina-se a embalagens. Contribuir para a redução do consumo dos recursos naturais é um dever de todos.

O material utilizado para a embalagem e proteção do aparelho e acessórios são recicláveis.

### Pilhas

Todos os tipos de pilhas devem receber atenção especial. Uma só pilha contamina o solo durante 50 anos.

As pilhas incorporam metais pesados tóxicos. Portanto, observar a legislação local quanto ao destino adequado dos materiais que serão descartados. Pilhas e baterias nunca devem ser jogadas junto ao lixo comum.

### Produto

O simples fato de ter adquirido este modelo já demonstra certa responsabilidade ecológica, pois sabe-se que eletroeletrônicos recentes e de qualidade gastam menos energia.

Este produto é constituído de várias partes que podem ser reaproveitadas (recicladas) por empresas especializadas. Logo, ao descartar, manter a mesma consciência ecológica inicial e

não destinar ao lixo comum. Informar-se sobre os locais para o correto fim de vida.

A consciência ecológica depende de cada um, porém, é um ato que afeta a todos.

## CONTEÚDO DA EMBALAGEM

- Guia de início rápido;
- Pés de borracha da base;
- Cabo de Alimentação;
- Parafusos da base;
- Controle Remoto;
- Base

## CONHEÇA SEU PRODUTO

01

Instale as bases na sua TV

02

Conecte o cabo de força e o da antena

03

Configuração da sua Philco Roku TV

04

Conheça cada entrada da sua TV

## CERTIFICADO DE GARANTIA

A Fabricante solicita ao consumidor a leitura prévia do Manual de Instruções para a melhor utilização do produto. A Fabricante garante seus produtos contra defeitos de fabricação durante o período estabelecido, contados a partir da data de entrega do produto expresso na nota fiscal de compra. Conforme modelo a seguir:

	TELEVISORES	ACESSÓRIOS	CONTROLE REMOTO
<b>Garantia legal*</b>	3 Meses	3 Meses	3 Meses
<b>Garantia adicional</b>	9 Meses	-	3 Meses
<b>Garantia total**</b>	12 Meses	3 Meses	6 Meses

\*A garantia legal é de 90 dias e tem seu início na data de aquisição do produto.  
\*\*A garantia total é a soma da garantia legal mais a garantia adicional.

- Os acessórios terão somente garantia legal de 3 meses.
- O controle remoto terá garantia total de 6 meses.
- A garantia do televisor, acessório e controle remoto apenas se aplica para defeitos de fabricação.
- A Fabricante prestará serviços de Assistência Técnica, tanto os gratuitos quanto os remunerados somente nas localidades onde mantiver Postos Autorizados.
- Em locais onde não haja Postos Autorizados, o produto deverá ser transportado, por conta e risco do consumidor. A relação de Postos Autorizados está disponível através do site [www.philco.com.br](http://www.philco.com.br) ou através do SAC (47) 3431-0499 . Se o consumidor vier a transferir a propriedade deste produto, a garantia ficará automaticamente transferida, respeitando o prazo de validade, contado a partir da primeira aquisição. Produtos que necessitam de serviço de instalação terão despesas e responsabilidades por conta do consumidor. O compromisso de garantia cessará caso:
- O produto seja examinado, adulterado ou consertado fora de Assistência Técnica Autorizada.
- Ocorra a utilização de peça ou componente não original.
- O produto seja ligado em tensão diferente daquela para qual foi projetado.
- O defeito seja decorrente de uso inadequado ou negligência do consumidor em relação às instruções do manual.
- Danos sejam causados por ação de agentes naturais (enchentes, maresia, raios, etc.)
- O produto seja utilizado para fins não domésticos.
- Não sejam seguidas as recomendações de conservação, conforme manual.
- Ausência ou adulteração do número de série.

**PHILCO ELETRÔNICOS S.A - Manaus**  
Rua Palmeira de Miriti, 287  
Bairro Gilberto Mestrinho - Manaus/AM CEP 69.006-373  
Insc. Est. 06.200.708-4 - CNPJ 11.283.356/0002-87  
INDÚSTRIA BRASILEIRA

PRODUZIDO NO  
POLO INDUSTRIAL  
DE MANAUS

CONHEÇA A AMAZÔNIA

## RECOMENDAÇÕES

A Philco garante o bom funcionamento deste aparelho. Porém, é necessário que sua utilização seja adequada, para que o usuário desfrute do aparelho sem prejudicar a sua saúde.

### INSTRUÇÕES AO USUÁRIO

Existe uma grande probabilidade de o usuário resolver eventuais contratempos de operação ou funcionamento insatisfatório do aparelho, apenas consultando o **Guia de inicialização rápido** . Antes de submeter seu aparelho a um posto de Assistência **Técnica Autorizada Philco**, leia atentamente o **Guia de inicialização rápido**.

### LOCAL DE INSTALAÇÃO

- Instalar o aparelho sobre uma superfície firme, plana e horizontal.
- A ventilação normal do produto não deve ser impedida.
- Deixar um espaço de no mínimo 10 cm ao redor do televisor. Não cobrir o televisor quando estiver em uso.
- Não utilizar este aparelho perto de fontes de calor.
- Não operar o aparelho em ambientes abafados, como pequenas salas. Isso poderá ocasionar superaquecimento do aparelho e acarretar mau funcionamento.

### PRECAUÇÕES QUANTO À SEGURANÇA

- Jamais desmontar o aparelho. Não tocar o interior do produto nem inserir um objeto metálico dentro dele.
- Quando houver tempestades, desligar o cordão elétrico da tomada elétrica e se estiver sendo utilizado ao ar livre, interromper o uso.
- Não imergir o cabo de alimentação/força, o plugue ou o aparelho na água ou em qualquer outro líquido.
- Ao limpar a tela do aparelho, nunca usar agentes de limpeza abrasivos. Utilizar um pano macio umedecido.
- Não empregar palha de aço nem outros produtos na antena, pois eles podem danificar o televisor.
- Não utilizar aparelhos que apresentem algum tipo de dano no cabo de alimentação/força.
- Para substituir qualquer peça danificada, deve-se procurar um posto de Assistência Técnica Autorizada Philco.
- Proteger o cabo de alimentação/força contra danos físicos ou mecânicos, tais como: ao ser

dobrado, torcido, pisado, preso por uma porta ou calçado.

- Para desconectar a TV totalmente da rede elétrica, o plugue deve estar fora da tomada.
- Para reduzir o risco de choque elétrico, é necessário a remoção do cabo de alimentação/-força da tomada da rede elétrica.
- Não retirar o cabo de alimentação/força da tomada puxando pelo fio. Sempre puxe pelo plugue.
- Manter o acesso ao cabo, plugue e a tomada desimpedido.
- Produto não deve ser exposto a gotejamentos nem a respingos. Os objetos com líquidos, como vasos, não devem ser colocados sobre o produto.
- Para evitar acidente, o aparelho deve ser fixado de forma segura ao chão/parede, de acordo com as instruções de instalação.
- Evitar o uso prolongado do aparelho com volume superior a 85 dB. Os níveis de ruído acima deste valor podem ser prejudiciais à audição humana.
- Onde um plugue ou um conector é usado como dispositivo de desconexão a rede, o dispositivo deve ficar prontamente operável.

A seguir está a simbologia relacionada à segurança utilizada no aparelho:

O sinal em forma de raio é destinado a alertar o usuário para a presença de tensões perigosas no interior do aparelho. Tocar componentes internos poderá resultar em choque elétrico.

O ponto de exclamação é destinado a alertar o usuário para a existência de instruções importantes de uso.

Warning

aviso

Para reduzir o risco de choque elétrico ou incêndio, não abrir o gabinete do aparelho.

### MANUSEIO E LIMPEZA

- Retirar o plugue da tomada antes de realizar qualquer tipo de limpeza.
- Não limpar o gabinete do aparelho com detergentes nem solventes.
- Manter todo aparelho elétrico fora do alcance de crianças, especialmente quando estiver em uso.
- Não deixar o aparelho ligado sem ninguém por perto.
- O aparelho em modo Standby consome uma quantidade mínima de energia necessária para

01 Instale as bases na sua TV:

01.Deite sua TV sobre uma superfície plana e coberta com um cobertor macio, para evitar danos na tela.  
02.Verifique a identificação<sup>1</sup> presente nas bases e encaixe cada uma no lado da TV que possui a mesma identificação. Insira os parafusos conforme a tabela a seguir.

<sup>1</sup> As bases possuem a identificação D ou R para montagem do lado direito da TV e identificação E ou L para montagem do lado esquerdo da TV, a identificação correspondente também estará presente no local de montagem.

MODELO	PARAFUSO DA BASE	QUANTIDADE	DISTÂNCIA VESA	PARAFUSO VESA*
PTV40M9GR2CGB	M4x16	2 em cada base	200x200mm	M6

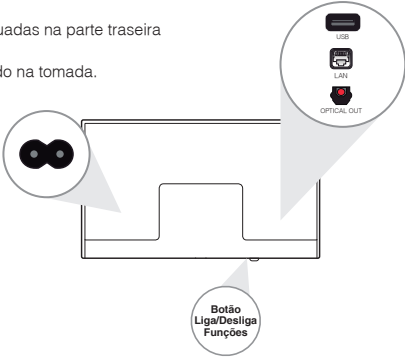
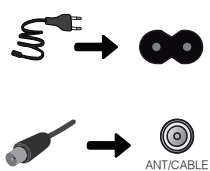
\*Atenção: O comprimento do parafuso do suporte vesa não deve ultrapassar o limite da rosca interna.

! IMPORTANTE

- Alguns modelos de suporte podem atrapalhar na conexão dos cabos com o painel traseiro.
- A profundidade do parafuso deve ser verificada de acordo com o suporte adquirido.
- Ter cuidado ao manusear o aparelho, para evitar danos a parte de plástico, na parte inferior do produto.
- Garantir espaço de aproximadamente 70mm entre a TV e a parede, para não danificar os cabos.
- O uso de parafusos incorretos pode gerar danos ao gabinete e, consequentemente, à estrutura interna do produto, placas e circuitos.

02 Conecte o cabo de força e o da antena:

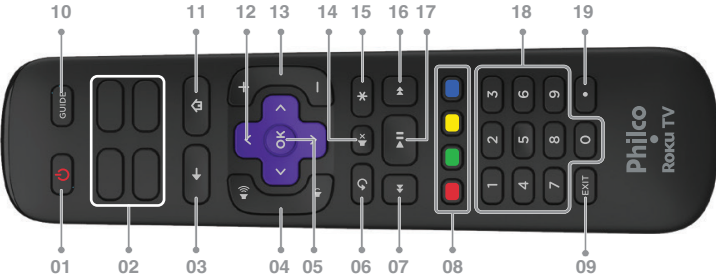
- Conecte os cabos nas entradas situadas na parte traseira do seu produto.
- O cabo de força deve ser conectado na tomada.



CONTROLE REMOTO

- 01.**POWER:** Liga/desliga o televisor colocando em modo standby  
02.Atalhos para aplicativos de streaming  
03.Retornar  
04.**VOLUME:** Ajuste de volume  
05.**OK:** Reproduzir  
06.Voltar  
07.Retroceder arquivo  
08.**BOTÕES COLORIDOS:** Utilizado para menus de TV digital  
09.**EXIT:** Sair

- 10.**GUIDE:** Informações do arquivo/ Guia de programação  
11.Tela inicial  
12.Navegar pelo conteúdo  
13.**+/-** : Navega canais sintonizados  
14.**MUTE:** Cessar som  
15.Opções/Instruções  
16.Avançar arquivo  
17.Reproduzir ou pausar arquivo\*  
18.Teclado numérico  
19.**PONTO:** Acesso canal digital



\*Para pausar até 90 min de TV ao vivo é necessário uma memória USB de 16GB ou mais.

03 Configuração da sua Philco Roku TV

- 01.Ligue a sua TV através do botão POWER.  
02.Siga as instruções na tela da sua Philco Roku TV.  
03.Conecte sua TV na internet, crie uma conta Roku e ative sua Philco Roku TV através do seu computador, smartphone ou tablet para poder acessar os melhores conteúdos de streaming.  
Uma vez conectada, sua TV irá fazer o download da versão de software mais atual. Este processo pode levar alguns minutos.  
04.O QR Code ao lado apresenta um video instrucional de como configurar a sua Philco Roku TV.  
• Após a ativação da sua Philco Roku TV, você já poderá acessar seus canais de streaming imediatamente, mediante acesso via Wi-Fi ou cabo.  
• Conecte sua TV à internet para ter acesso a mais de 100.000 filmes e episódios de TV em canais como Netflix, Globoplay, Max e muito mais!  
• Caso não seja possível conectar sua TV a internet, ela ainda poderá ser utilizada como uma TV normal, possibilitando acesso a canais abertos ou TV a cabo.  
• Roku, Roku TV e Logotipo Roku são marcas registradas da Roku Inc.



Ver vídeo

✍ NOTA

A Roku não cobra para ativar a sua conta e suporte. Alguns canais requerem pagamento para acesso a seus conteúdos. A disponibilidade de canais pode variar de acordo com a região.

04 Saiba a função de cada entrada da sua TV:

As entradas para cabos e conexões estão situadas na parte traseira da sua TV.

PTV40M9GR2CGB

- Entrada para cabo de alimentação.
- Entrada USB 2.0.
- Entrada de áudio e vídeo digital.  
•HDMI1/ARC: retorno de áudio via HDMI.
- Saída de áudio digital óptico.
- Entrada para TV a cabo / entrada para TV VHF e UHF – Digital.
- Conector para rede (Internet). Necessário para sinal de retorno GINGA e SMART.

PILHAS

- 1º PASSO: Remover a tampa do compartimento das pilhas do controle remoto.  
2º PASSO: Inserir duas pilhas (AAA), assegurando-se de que a polaridade das mesmas corresponda às marcas dentro do compartimento.  
3º PASSO: Recolocar a tampa.

RECOMENDAÇÕES

- O controle remoto atua sobre um sensor na unidade do aparelho. Ele tem um alcance de 3 metros, e deve ser utilizado dentro de uma abertura de 30º (em qualquer direção) em relação ao sensor do controle remoto presente no painel frontal do aparelho.
- Manter as pilhas fora do alcance de crianças. Em caso de ingestão, deve-se consultar um

médico imediatamente.

- Não manusear as pilhas com objetos metálicos.
- Retirar as pilhas do controle remoto, se o usuário não for utilizá-lo por um longo período de tempo.
- Não deixar objetos entre o sensor do aparelho e o controle remoto. Isso poderá causar o mau funcionamento do controle, pois interromperá o sinal enviado ao aparelho.
- Ao utilizar o controle remoto, não pressionar as teclas utilizando força em demasia. Isto poderá comprometer o funcionamento deste acessório em curto prazo.
- As pilhas não podem ser expostas ao calor excessivo tais como luz solar, fogo ou situações similares.

CONEXÕES E RECURSOS

CONEXÃO DA ANTENA VHF/UHF (DIGITAL)

Conectar o cabo da antena (75Ω) ao terminal no painel traseiro do aparelho.  
Este aparelho está preparado para o sistema de TV DIGITAL. Para receber um sinal digital o usuário deve conectar uma antena própria (UHF) para captar o sinal.

Entradas de TV > TV Aberta > Configurar entrada.  
Siga as instruções na tela da TV para concluir a configuração.

CONECTANDO UMA TV A CABO / SATÉLITE

Verifique se o seu decodificador de TV a cabo pode ser conectado através de um cabo HDMI.

IMPORTANTE:

- Quando a intensidade do sinal digital for fraca a imagem pode travar ou até mesmo apresentar partes quadriculadas.
- Canais digitais às vezes podem transmitir programas em padrão SD (4:3), o que pode apresentar barras pretas e perda da qualidade na imagem.

SINTONIA DE CANAIS

01. Ligue a TV.  
02. Na Tela inicial posicione o cursor sobre a TV Aberta.  
03. Pressione o botão \* para abrir as opções desta entrada e selecione SINTONIZAR CANAIS.  
04. Siga as instruções na tela da TV para concluir a configuração.

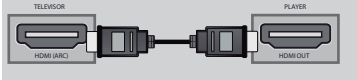
IMPORTANTE:

Se não encontrar a opção TV Aberta, você poderá adicioná-la em Configurações >

ENTRADA HDMI

**HDMI:** High-Definition Multimedia Interface, ou seja, interface multimídia de alta definição.  
A ilustração que segue, simula uma conexão HDMI com um Player.

- 01.Efetuar a conexões HDMI entre o player e o televisor conforme figura abaixo.  
02.Através da botão TELA INICIAL (🏠), selecione a respectiva entrada conectada.



HDMI ARC

**ARC:** Audio Return Channel, ou seja, Canal de Retorno de Áudio.  
Identifica dispositivos de áudio conectados ao televisor (HDMI1) como players de áudio, eliminando a necessidade de uma ligação de áudio óptico ou analógico adicional. Para habilitar a função no televisor seguir o passo a passo abaixo:

- 01.Acesse MENU >SISTEMA >CONTROLAR OUTROS DISPOSITIVOS (CEC), habilite as opções disponíveis neste menu.

IMPORTANTE:

- Para utilizar a função “Saída de Áudio Digital” ou “Áudio Out”, a função – CEC (HDMI ARC) precisa estar como DESLIGADO.
- Ao escolher uma resolução, é normal que a imagem se torne corrompida por alguns instantes ou demore um pouco para ser exibida.

SAÍDA DE ÁUDIO DIGITAL

Sistema de reprodução do Áudio Digital transmitido por um cabo óptico.  
Este meio permite transmissão sem ruídos e sem interferência.  
A figura a seguir ilustra a conexão de saída de ÁUDIO DIGITAL da TV com um periférico de áudio.

- 01.Efetuar a conexão DIGITAL entre o televisor e o decodificador com a respectiva entrada digital.



Acesse o site de suporte para dúvidas relacionadas ao sistema **Roku**.



162002197

09/24 14053-00-05 725651 162002197 Rev.0

Philco • Roku TV