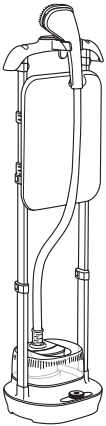


Manual do usuário

Vaporizador de Roupas
Electrolux Expert
EGS20



Fotos e desenhos ilustrativos A25259501/A G0037457/001 Jul/22

DE USO EXCLUSIVAMENTE DOMÉSTICO



ATENÇÃO: Não use este produto sem antes ler esse Manual do Usuário.

Por favor, leia todas as instruções relacionadas ao seu produto e guarde este manual para sua referência futura.

Siga todas as advertências e instruções descritas neste manual para melhor utilizar seu produto e obter melhores resultados.

INFORMAÇÕES DE SEGURANÇA

Leia todas as instruções antes de utilizar o aparelho e guarde este manual para futuras referências.

- Certifique-se de desconectar a fonte de alimentação nos seguintes casos de uso: 1. Quando precisar se ausentar durante o uso (especialmente quando há crianças por perto); 2. Antes de adicionar água ao tanque de água; 3. Antes de limpar o tanque de água; 4. Após cada uso. Durante o uso, evite contato com o vapor de alta temperatura pulverizado por este produto.	
Este aparelho não se destina à utilização por pessoas (inclusive crianças) com capacidades físicas, sensoriais ou mentais reduzidas, ou por pessoas com falta de experiência e conhecimento, a menos que tenham recebido instruções referentes à utilização do aparelho ou estejam sob a supervisão de uma pessoa responsável pela sua segurança. As crianças devem ser vigiadas para assegurar que elas não estejam brincando com o aparelho.	
Após desembalar o produto, mantenha o material da embalagem fora do alcance de crianças.	
Se este produto estiver danificado, vazando ou tiver funções anormais devido a queda, não continue a usá-lo. Não desmonte o produto, caso haja algum problema, entre em contato com o Serviço Autorizado Electrolux.	
Se o cabo de alimentação estiver danificado, ele deve ser substituído pelo Serviço Autorizado Electrolux.	
Este aparelho é destinado a uso doméstico e aplicações similares, tais como: - cozinha de uso do grupo de funcionários em lojas, escritórios e outros ambientes de trabalho; - casas de fazenda e por clientes em hotéis, motéis e outros ambientes tipo residenciais; - ambientes de meia-pensão; - buffet e aplicações similares não destinados ao varejo e/ou uso comercial.	
Não prenda, torça ou amarre o cabo elétrico.	
Este produto deve ser utilizado sempre de cima para baixo.	
Não coloque este produto sobre tapetes espessos ou cobertores, pois o aparelho pode sacudir e afetar a dissipação de calor do produto.	
Verifique se a tensão da rede elétrica é a mesma da etiqueta do produto antes de ligá-lo.	
Certifique-se de que a tomada no qual este produto está inserido esteja aterrado.	
Para reduzir o risco de queimaduras, segure a alça firmemente para evitar que o vapor e a base entrem em contato com seu corpo.	
Nunca desligue o produto da tomada puxando pelo cabo elétrico. Use o plugue.	
Para evitar riscos de choque elétrico, não malhe, nem utilize o produto com as mãos molhadas, nem submerja o cabo elétrico, o plugue ou o próprio produto na água ou em outros tipos de líquidos ou materiais inflamáveis.	
O cabo de alimentação do produto deve ser mantido longe de objetos pontiagudos e fontes de calor.	
Não segure a mangueira diretamente com a mão ou torça o conector da mangueira ao usar o produto, pois isso poderá ocasionar queimaduras.	
Nunca pendure este produto pela mangueira.	
Se necessário armazenar este produto após o uso, aguarde até que esteja completamente resfriado. Antes do armazenamento, enrole o cabo de alimentação e drene a água do produto.	
Não aperte o bocal de vapor diretamente para pessoas, animais ou roupas de fácil danificação (como roupas de couro).	
Não puxe a mangueira para tentar mover o produto ou aumentar o tamanho.	
Não levante o cabide ou a tábua de passar roupa para mover o produto.	
Utilize peças originais. Isso evita danos ao produto e riscos a quem o manipula.	
Recomenda-se usar água purificada para passar roupas.	
Durante o uso, a luz indicadora pode acender e apagar, devido o sistema proteção contra superaquecimento do aparelho. Isto ocorre para garantir a temperatura ideal de funcionamento do aparelho.	
Quando o bocal de vapor fica para baixo por muito tempo, pode fazer com que a água quente transborde do tanque de água. Este fenômeno cessará quando a mangueira for levantada.	

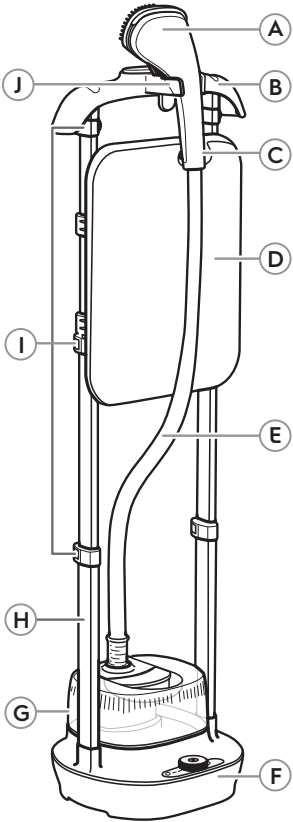
Para sua segurança e comodidade, apenas profissionais do Serviço Autorizado podem consertar o produto.

A Electrolux ensina ao consumidor como identificar, em casa, alguns problemas que possam interferir no desempenho do produto; confira a seção **Soluçando Problemas**. Não melhorando o funcionamento, consulte o Serviço Autorizado Electrolux.

Guarde a nota fiscal de compra do aparelho, pois o atendimento em garantia só é válido mediante sua apresentação ao Serviço Autorizado Electrolux.

CONHEÇA SEU VAPORIZADOR DE ROUPAS

- A.** Bocal de Vapor
- B.** Cabide de Roupas
- C.** Suporte do Bocal de Vapor
- D.** Tábua de passar
- E.** Mangueira de Vapor
- F.** Base
- G.** Tanque de Água
- H.** Tubos Telescópicos
- I.** Travas dos Tubos Telescópicos
- J.** Cabide e Gancho do Bocal de Vapor



ESPECIFICAÇÕES TÉCNICAS

Produto	Vaporizador de Roupas	
Modelo	EGS20	
Tensão (V~)	127	220
Potência (W)	1800	
Frequência (Hz)	60	
Cor	Azul Marinho	

SOLUCIONANDO PROBLEMAS

PROBLEMA	CAUSA POSSÍVEL	SOLUÇÃO
Nenhum vapor é liberado e a luz de alimentação está apagada	Problema na alimentação elétrica.	Verifique o cabo de alimentação principal, plugue e tomada.
	O aparelho não está ligado.	
Nenhum vapor é liberado, mas a luz de alimentação está acesa.	O nível de água no tanque está muito baixo.	Adicione mais água no tanque.
Vazamento de água no bocal de vapor.	O bico de vapor rachou.	Substitua por um novo conjunto de mangueira de vapor.
	Condensação na mangueira de vapor.	Movimente o bico de vapor para cima e para a direita.
Há vazamento de água no tanque.	O tanque de água rachou.	Substitua por um novo tanque de água.
	A mangueira de vapor está dobrada por um longo período de tempo.	Desdobre a mangueira de vapor.
O tanque de água está deformado.	Foi colocado água quente dentro do tanque.	Substitua por um novo tanque de água.
	Resíduo químico de limpeza inadequado.	
O volume de vapor é muito pequeno.	A mangueira está com pontos de calcificação.	Consulte “DESCALCIFICAÇÃO DO PRODUTO” para fazer o processo de descalcificação.
	O interruptor ou a unidade de aquecimento está danificado.	Entre em contato com a Assistência Técnica Electrolux
Há um som borbulhante quando o aparelho está em operação.	Condensação na mangueira de vapor.	Movimente o bico de vapor para cima e para a direita.
	A mangueira de vapor está dobrada por um longo período de tempo.	Levante a mangueira de vapor para a direita.

CENTRAL DE ATENDIMENTO AO CONSUMIDOR

Para informações sobre produtos ou rede de serviços autorizada, entre em contato:

Lembre-se! Ao acessar a Central de Atendimento do Consumidor tenha em mãos:

- Código de Identificação do produto;
- Nota fiscal de compra
- Seu endereço, CEP e telefone para contato.

3004-8778
(Capitais e Região metropolitana)

0800 728 8778
(Demais Regiões)



Electrolux

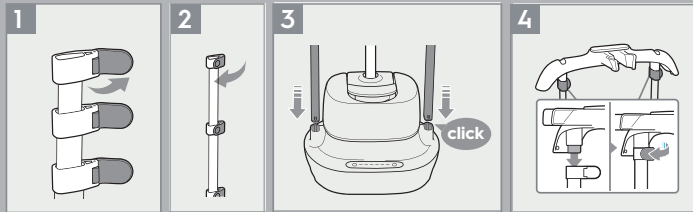
QUEREMOS QUE SUA CASA SEJA BEM VIVIDA

Obrigado por adquirir um eletroportátil da Electrolux. Você escolheu um produto que é resultado de décadas de experiência profissional e inovação.

Moderno e único, este produto foi desenvolvido pensando em você. Toda vez que usá-lo, você terá uma ótima experiência, que entrega o que há de melhor. Bem-vindo à Electrolux.

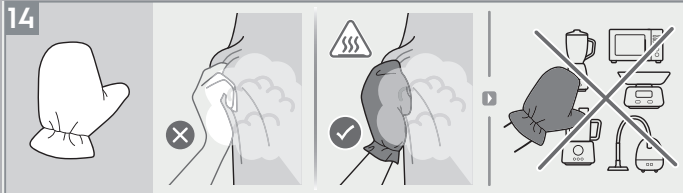
ANTES DO PRIMEIRO USO

1. Remova todos os materiais da embalagem e rótulos promocionais do produto.
2. O produto produz, durante os primeiros minutos de funcionamento, fumaça e odores característicos.
3. Abra as travas das hastes telescópicas, estique-as para garantir que cada seção (3 seções no total) esteja totalmente estendida e, em seguida, acione as travas. (Figuras 1 e 2).
4. Depois que a haste telescópica estiver totalmente estendida, alinhe-a com os furos na base e pressione-a para baixo até ouvir um “clique”. (Figura 3).
5. O gancho do bocal de vapor deverá estar voltado para a frente do produto e o cabide integrado deverá ser inserido na parte superior da haste telescópica. (Figura 4).



2. Luva

Durante o uso, use a luva fornecida com o aparelho para evitar queimaduras. Esta luva só deve ser usada em conjunto com este aparelho de passar roupa e não pode ser usada para outros fins (figura 14).



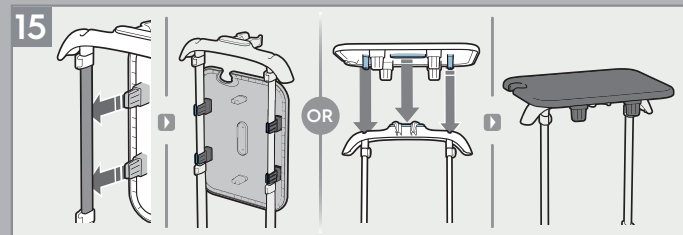
3. Tábua de passar roupas

Posição Vertical

A tábua de passar roupas pode ser utilizada para passar na vertical. Para isso, fixe a tábua na parte de trás da haste telescópica e, em seguida, instale um cabide integrado.

Posição horizontal

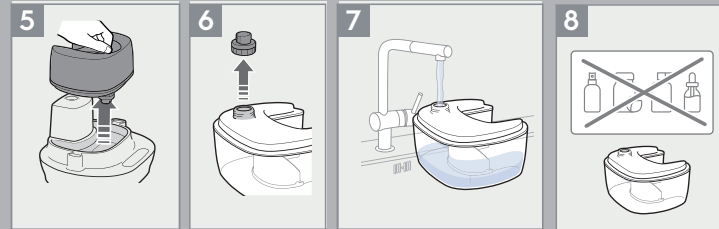
Após ajustar a haste telescópica em uma altura adequada, insira o conector na parte superior do cabide (atrás da tábua) e depois, passe as roupas na horizontal (figura 15).



Atenção: É recomendável utilizar o vaporizador na posição horizontal apenas na função “Eco”.

UTILIZANDO SEU VAPORIZADOR DE ROUPA

1. Desconecte o plugue de alimentação, segure a alça do tanque de água e levante-a para retirá-lo (Figura 5).
2. Rosqueie no sentido anti-horário a tampa do depósito de água e complete o nível de água (Figuras 6 e 7).



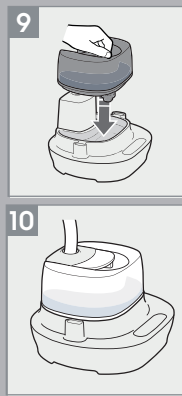
3. Após rosquear a tampa do reservatório de água, segure-o pela alça de forma que a tampa fique voltada para baixo e verifique se há vazamento de água. Se sim, significa que não está corretamente rosqueado (Figura 9).
4. Coloque o tanque de água verticalmente no produto (Figura 10).

Nota importante: Não adicione água com aditivos (amido, especiarias, substâncias aromáticas, amaciadores, etc.) no depósito de água. Esses aditivos afetarão o desempenho do produto e levarão à formação de depósitos.

Atenção: Ao encher e limpar, desconecte o plugue de alimentação.

~~Atenção: Verifique se o produto está danificado antes de cada uso e pare de usá-lo se algum dano for encontrado.~~

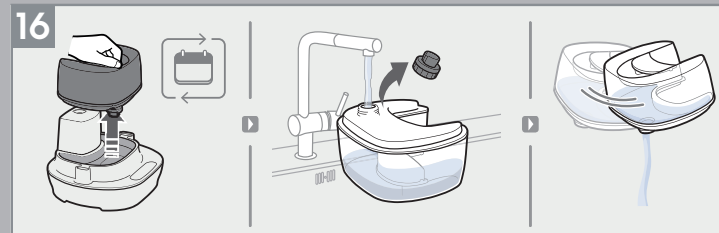
5. Conecte o plugue na tomada.
6. Gire o botão de ajuste para a posição correspondente às roupas que estão sendo passadas:
 - ECO: Para um menor consumo de energia.
 - Refresh: Para eliminar rugas do dia a dia.
 - De-wrinkle: Maior taxa de vapor para eliminar rugas mais difíceis (Figura 11).



Nota: Não use o bocal de vapor horizontalmente por muito tempo, caso contrário, o painel de vapor pingará facilmente.

LIMPEZA

1. Retire o tanque de água da unidade principal.
2. Complete o nível com água.
3. Agite suavemente o tanque e, por fim, esvazie-o, inclinando-o para completa drenagem da água (figura 16).

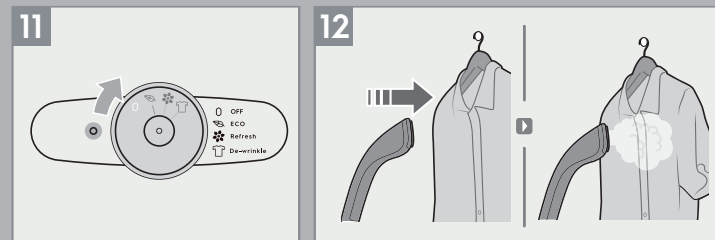


DESCALCIFICAÇÃO DO PRODUTO

Este produto precisa ser descalcificado regularmente e recomenda-se descalcificar uma vez por mês.

- Desligue o aparelho da tomada.
- Certifique-se de que o equipamento esteja completamente resfriado (aguarde mais de 2 horas após o uso).
- Despeje a solução mista de 200 ml de água e 200 ml de vinagre branco no tanque de água, coloque-o na base principal e agite suavemente a base principal para encher a caldeira com água. (figura 17).
- Deixe-o descansar por cerca de 8 horas.
- Agite a base suavemente.
- Gire o botão de remoção de cálcio no sentido anti-horário. (Figura 18)
- Incline o produto e drene a solução. (figura 19)

7. Aguarde até que o bocal de vapor comece a gerar vapor e, em seguida, o vaporizador estará pronto para passar as roupas.
8. Pendure as roupas no cabide integrado ou pendure-as no gancho do cabide e abotoe o primeiro botão da gola.
9. Segure o bocal de vapor, mantenha-o na vertical e evite que o bocal de vapor aponte para pessoas ou animais (Figura 12).
10. Encaixe o bocal de vapor nas roupas e depois passe as roupas.

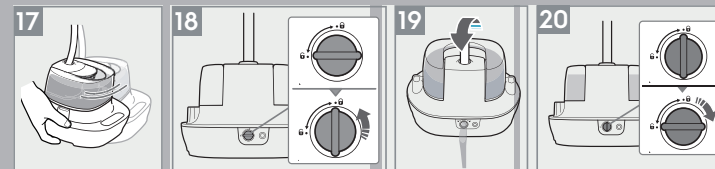


11. Ao finalizar, coloque o bocal de vapor no gancho. Durante o uso, parte do vapor se condensará em água na mangueira, causando um “som borbulhante”, o que é um fenômeno normal. No caso de ocorrer este fenômeno, endireite o bocal de vapor e a mangueira para cima para permitir à água condensada fluir de volta para o tanque. Durante o uso, parte do vapor condensará no painel do bocal de vapor, o que é um fenômeno normal. Durante o uso, a temperatura da mangueira de vapor e a extremidade do bocal de vapor aumentarão, o que é um fenômeno normal. Evite contato a longo prazo.
- Atenção:** Nunca passe as roupas que você está vestindo. Não toque no vapor de alta temperatura e no painel do bocal de vapor com as mãos enquanto está utilizando o vaporizador de roupas. Preste atenção para evitar o perigo de salpicos de vapor ao usar o aparelho.

Dicas para melhorar o efeito do seu vaporizador de roupas:

- Recomendamos que você verifique a etiqueta de cuidados fornecida pelo fabricante da roupa antes de passar.
- Feche o botão na gola da camisa para evitar que a roupa escorregue ao passar.
- Ao mover o bico de vapor, faça com que a escova deslize suavemente sobre a roupa.
- Evite o contato direto com seda ou veludo.

- Gire o botão de remoção de cálcio no sentido horário (figura 20).



- Coloque o bocal de vapor em seu respectivo gancho.
- Encha o tanque de água até a metade de sua capacidade e recoloque-o na base.
- Conecte o produto à tomada e ligue-o, para que possa produzir vapor continuamente. Durante esse processo, deixe-o em repouso até que a água do tanque se esgote e nenhum vapor seja emitido pelo bocal.
- Desligue o produto e o desconecte da tomada, deixando-o esfriar antes de armazená-lo.

ATENÇÃO:

Nunca injete água através do bocal de vapor ou porta de “remoção de cálcio”.

Nunca mergulhe o bico de vapor em água ou outros líquidos.

Apenas vinagre branco pode ser usado para descalcificar.

Limpe a superfície do produto com um pano úmido ou esponja não abrasiva.

ARMAZENAMENTO

1. Após o uso, coloque o bocal de vapor no gancho.
2. Gire o botão até a posição OFF para desligar e desconecte o plugue da tomada.
3. Após desconectar o plugue da tomada, drene a água do tanque e lave-o para remover impurezas.
4. Enrole o cabo de alimentação.

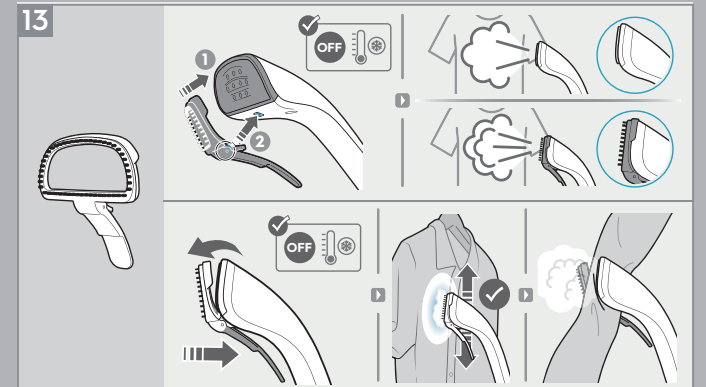
- Para algumas roupas, é melhor vaporizá-la ao avesso.
- Tecidos pesados podem levar mais tempo para passar.
- Ao passar o vaporizador na posição horizontal, endireite o bocal de vapor e a mangueira para cima, de vez em quando, para evitar a condensação do vapor.

ACESSÓRIOS

Verifique se os acessórios estão em boas condições antes de usá-los.

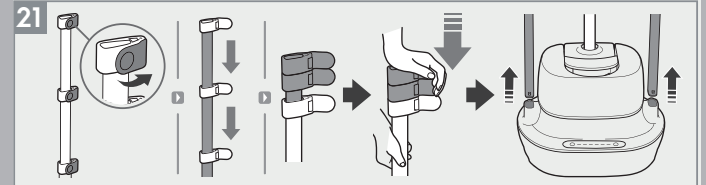
1. Escova

Usar uma escova pode fazer com que o vapor penetre melhor nas roupas. Alinhe a parte de trás da escova com o bocal de vapor e pressione suavemente a fivela na parte inferior da escova para fixá-la no lugar (figura 13). Ao usar a escova, a ação deve ser suave. Para facilitar o uso do vaporizador em mangas de camisa, pressione a aba da escova na parte inferior e passe a manga entre o vaporizador e a escova. Antes de remover a escova sempre se certifique de que o produto esteja desligado e frio.



Recomenda-se utilizar a escova sempre que passar roupas, exceto em caso de tecidos em pelúcia.

Ao desmontar a haste telescópica, é necessário retraindo totalmente cada haste antes de retirá-la do aparelho. Com uma mão, pressione a haste para baixo para desconectá-la e, com a outra mão, puxe a haste para cima (figura 21).



Atenção: Não toque no bocal de vapor, espere que esfrie completamente.

Segure a haste telescópica para transportar seu equipamento, nunca levante ou transporte seu aparelho segurando a tábua de passar roupa ou o tubo de vapor.

Atenção: Não dobre a mangueira de vapor durante o armazenamento, caso contrário, fará com que a mangueira seja danificada.

MEIO AMBIENTE



A Electrolux tem o compromisso de oferecer produtos que causem menor impacto ao meio ambiente, contribuindo assim para o desenvolvimento sustentável.

Os equipamentos eletrônicos, pilhas e baterias devem ser eliminados de forma separada do lixo comum. Caso seu equipamento possua pilhas ou baterias, essas, ao serem substituídas ou descartadas, deverão ser encaminhadas a um Serviço Autorizado Electrolux para que tenham um destino adequado.

A destinação ambientalmente adequada das embalagens e produtos ao final de vida é responsabilidade de todos. Para obter mais informações sobre como proceder, utilize nosso serviço de atendimento ao consumidor ou localize um ponto de recebimento mais próximo à você no site da ABREE* (<http://abree.org.br>).

*ABREE: Associação Brasileira de Reciclagem de Eletroeletrônicos e Eletrodomésticos na qual a Electrolux é associada e membro fundadora.