

Questões ambientais

Embalagem

A Whirlpool S.A - Unidade de Eletrodomésticos procura em seus novos projetos usar embalagens cujas partes sejam de fácil separação, bem como de materiais recicláveis, portanto, as peças da embalagem (sacos plásticos, peças de isopor e de papelão) devem ter o seu descarte de maneira consciente, sendo eles destinados, preferencialmente, a recicladores.

Produto

Este produto foi construído com materiais que podem ser reciclados e/ou reutilizados, então ao

se desfazer deste produto procure companhias especializadas em desmontá-lo corretamente.

Descarte

Ao descartar este produto, no final de sua vida útil, solicitamos que seja observada a legislação local existente e vigente em sua região, fazendo assim o descarte de forma mais correta possível.

Termo de Garantia

O seu produto Consul é garantido contra defeitos de fabricação, pelo prazo de 12 meses contados a partir da data da emissão da Nota Fiscal ao consumidor ou da entrega do produto ao primeiro adquirente, sendo:

- 3 primeiros meses - garantia legal;
- 9 últimos meses - garantia especial, concedida pela Whirlpool S.A. – Unidade de Eletrodomésticos.

A garantia compreende a substituição de peças e mão-de-obra no reparo de defeitos devidamente constatados, pelo fabricante ou pela Rede de Serviços Consul, como sendo de fabricação; Durante o período de vigência da garantia, o produto terá assistência técnica da Rede de Serviços Consul.

Apenas a Rede de Serviços Consul, a Whirlpool S.A., ou à quem ela indicar,

serão responsáveis pela constatação de defeitos e execução de reparos dentro do prazo de garantia. Neste caso, se defeitos constatados durante o prazo de garantia forem de fabricação, o fabricante se obriga a trocar as peças e/ou assistir gratuitamente o seu produto a partir da data da chamada.

As garantias legal e/ou especial ficam automaticamente invalidadas se:

- O uso do produto não for exclusivamente doméstico;
- Não forem observadas as orientações e recomendações do Manual do Produto e Guia Rápido quanto a utilização do produto;
- Na instalação do produto, não forem observadas as especificações e re-

comendações do Manual do Produto quanto às condições para instalação do produto, tais como, nivelamento do produto, adequação do local para instalação, tensão elétrica compatível com o produto, etc;

- Na instalação, as condições elétricas e/ou hidráulicas não forem compatíveis com a ideal recomendada no Manual do Produto;
- Tenha ocorrido mau uso, má conservação, uso inadequado ou se o produto tiver sofrido alterações ou modificações estéticas e/ou funcionais, bem como, tiver sido realizado conserto por pessoas ou entidades não credenciadas pela Whirlpool S.A.;
- Houver sinais de violação do produto, remoção e/ou adulteração do número de série ou da etiqueta de identificação do produto.

As garantias legal e/ou especial não cobrem:

- Despesas com a instalação do produto realizada pela Rede de Serviços Consul, ou por pessoas ou empresas não credenciadas pela Whirlpool S.A., salvo os produtos com instalação gratuita informada no manual;
- Despesas decorrentes e consequentes de instalação de peças e acessórios que não pertençam ao produto, mesmo aqueles comercializados pela Whirlpool S.A., salvo os especificados para cada modelo no Manual do Produto;
- Despesas com mão-de-obra, materiais, peças e adaptações necessárias à preparação do local para instalação do produto, ou seja: rede elétrica, hidráulica,

alvenaria, aterramento, esgoto, etc.;

- Falhas no funcionamento do produto decorrentes da falta de fornecimento ou problemas e/ou insuficiência no fornecimento de energia elétrica, água na residência, tais como: oscilações de energia elétrica superiores ao estabelecido no Manual do Produto, pressão de água insuficiente para o ideal funcionamento do produto;
 - Serviços e/ou despesas de manutenção e/ou limpeza do produto;
 - Falhas no funcionamento normal do produto decorrentes da falta de limpeza e excesso de resíduos, bem como decorrentes da ação de animais (insetos, roedores ou animais domésticos), ou ainda, decorrentes da existência de objetos em seu interior, estranhos ao seu funcionamento e finalidade de utilização;
 - Transporte do produto até o local definitivo da instalação;
 - Produtos ou peças que tenham sido danificados em consequência de remoção, manuseio, quedas ou atos pelo próprio consumidor ou por terceiros, bem como efeitos decorrentes de fato da natureza, tais como relâmpago, chuva inundação, etc.;
- Importante: NÃO NOS RESPONSABILIZAMOS POR VÍCIO DE SERVIÇOS PRESTADOS POR TERCEIROS. Recomendamos que no ato da entrega, confira seu produto na presença do transportador. Verifique a qualidade da entrega, a quantidade, se o produto está de acordo com a compra e a descrição da Nota Fiscal que o acompanha. Caso exista qualquer problema, recuse o pro-

duto, registre o motivo no verso da Nota Fiscal e entre em contato com o responsável pelo serviço de entrega.

- Defeitos estéticos (produtos riscados ou amassados) ou com falta de peças internas ou externas de produtos vendidos no estado, saldo ou produtos de mostruário. Esses produtos têm garantia de 12 meses apenas para defeitos funcionais não discriminados na nota fiscal de compra do produto.
- Problemas de oxidação/ferrugem causados pelos seguintes fatores:
 - Instalação em ambientes de alta concentração salina tais como regiões litorâneas;
 - Instalações em ambientes onde o produto esteja exposto a outros produtos químicos ácidos ou alcalinos que possam agredir a pintura do mesmo;
 - Utilização de produtos químicos inadequados para limpeza.
- Despesas por processos de inspeção e diagnóstico, incluindo a taxa de visita do técnico, que determinem que a falha no produto foi causada por motivo não coberto por esta garantia.
- Chamados relacionados a orientação de uso de eletrodoméstico, cuja explicação esteja presente no Manual do Produto, Guia Rápido ou em Etiquetas Orientativas que acompanham o produto, serão cobrados dos consumidores.

A garantia especial não cobre:

- Deslocamentos para atendimentos de produtos instalados fora do município sede da Rede de Serviços Consul o qual poderá cobrar taxa de

locomoção do técnico, previamente aprovada pelo consumidor, conforme tabela de quilometragem emitida pela Whirlpool S.A. divulgada através do Serviço de Atendimento ao Consumidor (SAC);

- Todo e qualquer vício de fabricação aparente e de fácil constatação;
- Peças sujeitas ao desgaste natural, descartáveis ou consumíveis, peças móveis ou removíveis em uso normal, tais como, lâmpadas, filtros, botões de comando, puxadores, produtos riscados e amassados, bem como, a mão-de-obra utilizada na aplicação das peças e as consequências advindas dessas ocorrências.

Considerações Gerais:

A Whirlpool S.A. não autoriza nenhuma pessoa ou entidade a assumir em seu nome, qualquer outra responsabilidade relativa à garantia de seus produtos além das aqui explicitadas.

A Whirlpool S.A. reserva-se o direito de alterar características gerais, técnicas e estéticas de seus produtos, sem aviso prévio. Este Termo de Garantia é válido para produtos vendidos e instalados no território brasileiro.

Para a sua tranquilidade, preserve e mantenha este Manual com o Termo de Garantia, e Nota Fiscal de compra do produto sempre à mão.

ATENÇÃO: para usufruir da garantia, preserve e mantenha em sua posse, a Nota Fiscal de Compra do produto e o Termo de Garantia. Esses documentos precisam ser apresentados ao profissional autorizado quando acionado o atendimento.

W10635052 - Rev. C
16/02/2016

Consul Manual do Produto

Para agendar serviços de instalação e/ou reparo de seu produto junto à rede autorizada de assistências técnicas, você pode:

1. Acessar o site **www.consul.com.br/atendimento**, através de seu computador ou de seu *smartphone*.
2. **Acessar o site com o QR Code ao lado:**
 - a. Abra o aplicativo para leitura do QR Code;
 - b. Aponte a câmera;
 - c. Aguarde a decodificação;
 - d. Acesse a página.
3. Ligar para 3003-0777 (capitais e regiões metropolitanas) ou 0800-970-0777 (demais localidades).

Para informações de uso, leia o Guia Rápido que também acompanha o produto.

As imagens deste Manual são meramente ilustrativas.

Avisos de Segurança

INFORMAÇÕES IMPORTANTES DE SEGURANÇA
A sua segurança e a de terceiros é muito importante.

Este manual e o seu produto têm muitas mensagens importantes de segurança. Sempre leia e siga as mensagens de segurança.

Todas as mensagens de segurança virão após o símbolo de alerta de segurança e a palavra "ADVERTÊNCIA". Esta palavra significa:

ADVERTÊNCIA Existe risco de você perder a vida ou de ocorrerem danos graves se as instruções não forem seguidas.

Todas as mensagens de segurança mencionam qual o risco em potencial, como reduzir a chance de se ferir e o que pode acontecer se as instruções não forem seguidas.

INSTRUÇÕES IMPORTANTES DE SEGURANÇA

ADVERTÊNCIA: Para evitar risco de incêndio, choque elétrico ou ferimentos, quando usar sua Lavadora, observe as precauções relacionadas abaixo:

- Siga rigorosamente as instruções de instalação para garantir a segurança de toda a família.
- Leia todas as instruções antes de começar a usar a Lavadora.
- A Lavadora foi desenvolvida exclusivamente para o uso doméstico.
- Não é permitido o manuseio da Lavadora por crianças e pessoas não-capacitadas, sendo necessária a atenção do responsável sempre que existirem crianças por perto, durante a instalação e quando o produto estiver em funcionamento.
- Não lave artigos que tenham sido limpos, umedecidos, molhados ou deixados de molho em gasolina, solventes ou outros produtos que liberam vapores ou gases que possam inflamar ou explodir.
- Não instale ou guarde a Lavadora em local sujeito a chuvas ou ao mau tempo.
- Não conserte, troque ou lubrifique qualquer parte de sua Lavadora, ou algum outro reparo que não seja explicitamente recomendado

- nestes manuais. Para manutenção, entre em contato com a **Rede de Serviços Consul**.
- Observe atentamente as instruções de instalação, principalmente, quanto à voltagem de alimentação e ao aterramento.
- Nunca conecte ou desconecte o plugue com as mãos molhadas, para evitar uma descarga elétrica.
- Para desconectar sua Lavadora, nunca puxe o cabo de força pelo cabo, apenas pelo plugue, para não danificá-lo.
- Este aparelho não se destina à utilização por pessoas (inclusive crianças) com capacidades físicas, sensoriais ou mentais reduzidas, ou por pessoas com falta de experiência e conhecimento, a menos que tenham recebido instruções referentes à utilização do aparelho ou estejam sob a supervisão de uma pessoa responsável pela sua segurança.
- Recomenda-se que as crianças sejam vigiadas para assegurar que elas não brinquem com o aparelho.

Instalação

Condições Elétricas e Hidráulicas

Para dúvidas ou dificuldade na instalação e utilização do produto, acesse www.consul.com.br/atendimento ou a **Rede de Serviços Consul**. Entretanto, informamos que a visita do técnico do Serviço Autorizado em sua residência para instalação do produto

e/ou instruções de uso **não é gratuita**.

- Antes de iniciar a instalação, garanta que toda a embalagem foi retirada corretamente conforme as instruções na etiqueta que vem na embalagem do produto.
- Nunca utilize o produto com base de isopor, pois isto pode danificá-lo.

ADVERTÊNCIA

Risco de Lesões por Excesso de Peso

Use duas ou mais pessoas para mover e instalar sua Lavadora.

Não seguir esta instrução pode trazer danos à sua coluna ou ferimentos.

1. Utilize um circuito e disjuntores termomagnéticos exclusivos para a proteção da Lavadora e da rede elétrica contra sobrecorrentes. Para sua segurança, ligue corretamente o aterramento do seu produto. Caso não exista circuito, disjuntores termomagnéticos e uma tomada exclusivos, consulte um eletricitista para instalá-los.

O diâmetro dos fios da rede elétrica deve estar de acordo com a tabela abaixo:

| Bitola | Distância do Quadro 127 V | 220 V |
|----------|---------------------------|------------|
| 2,5 mm² | até 29 m | até 70 m |
| 4,0 mm² | 30 a 48 m | 71 a 116 m |
| 6,0 mm² | 49 a 70 m | - |
| 10,0 mm² | 71 a 116 m | - |

Importante

Para sua segurança, o seu produto deve ser aterrado. O aterramento adequado do produto reduz o risco de choque elétrico. Este produto deve ser instalado em uma tomada elétrica apropriada e aterrada de acordo com a legislação local.

2. Sua Lavadora vem de fábrica com o plugue que atende ao novo padrão brasileiro de plugues e deve ser conectado a uma tomada do novo padrão. Utilize uma tomada exclusiva e em perfeito estado para ligar a Lavadora.

3. Verifique se a tensão de alimentação indicada na etiqueta do cabo de força da Lavadora é a mesma da tomada onde ela será ligada (127 ou 220 V).

ADVERTÊNCIA



Risco de Choque Elétrico

Retire o plugue da tomada antes de efetuar qualquer manutenção ou limpeza do produto. Recoloque todos os componentes antes de ligar o produto.

Ligue o produto a uma tomada tripolar aterrada.

Não remova o pino de aterramento.

Não use adaptadores, extensões ou T's.

Não seguir estas instruções pode trazer risco à vida, incêndio ou choque elétrico.

Importante

Se o cabo de força estiver danificado, ele deverá ser substituído pelo fabricante/agente autorizado ou pessoa qualificada, a fim de evitar riscos. Chame a **Rede de Serviços Consul**.

4. Recomenda-se que haja uma torneira exclusiva para a entrada de água da lavadora. É obrigatória a utilização de uma torneira com rosca ¾ de polegada para a instalação da mangueira de entrada de água, a não utilização dela pode gerar vazamentos.

A pressão de água para abastecimento deve corresponder a um nível de 20 a 800 kPa (aproximadamente 2 à 80 m de coluna de água acima do nível da torneira)

Para correto funcionamento da Lavadora, nunca utilize entrada de água de sistemas de aquecimento central para não danificar o produto, utilize água somente na temperatura ambiente (entre 5 à 30°C).

Instalando a Lavadora

1

Instale a mangueira de saída de água no tanque ou em um tubo exclusivo para escoamento, com diâmetro mínimo de 5 cm. Para a instalação em tubo de escoamento, retire a curva plástica empurrando a mangueira para dentro dessa mesma curva plástica e, em seguida, para cima.

A extremidade da curva da mangueira de saída de água deve estar posicionada em uma altura entre 0,85 e 1,20 m. Se estiver abaixo de 0,85 m, a sua Lavadora não completará o nível de água necessário para o seu funcionamento. Se estiver acima de 1,20 m, a Lavadora não conseguirá escoar a água.

Nunca solte a mangueira de saída de água da abraçadeira fixada no gabinete, pois além de evitar cortes na mangueira, a abraçadeira garante a altura necessária para o funcionamento correto da Lavadora. Caso o comprimento da mangueira não seja suficiente para atingir o ponto de escoamento, procure a **Rede de Serviços Consul** - para a compra de uma mangueira disponível com 2,30 m de comprimento.

Nivele a Lavadora. Para determinar se a máquina está nivelada corretamente, fique de frente para o produto, apóie as duas mãos na lateral próxima a tampa e balance. Se o produto balançou ainda não está bem nivelado. Nivele sua Lavadora através do ajuste dos pés reguláveis. Para ajustar os pés gire para a direita para aumentar a altura. Gire para a esquerda para diminuir a altura. Todos os pés devem estar apoiados no chão. Este procedimento evitará trepidações, barulho, vazamento e desgaste de sua Lavadora.

Importante

Sua lavadora foi projetada com pés modernos e seguros. Não os retire, nem os substitua por outros para que sejam evitadas trepidações e danos à sua lavadora.

2

Rosqueie a mangueira de entrada de água na torneira, aperte o suficiente para não haver vazamento. Abra a torneira. Caso ocorra vazamento, reaperte as conexões.

Importante

- Não use fitas do tipo veda-rosca.
- Verifique se a mangueira de entrada está bem fixada na Lavadora. A má instalação da mangueira pode gerar vazamentos.
- Os novos conjuntos de mangueiras fornecidos com o aparelho devem ser utilizados, e os velhos conjuntos de mangueiras não devem ser reutilizados.

3

Posicione a Lavadora em um local com superfície plana e nivelada para que fique com todos os pés apoiados, evitando trepidações, barulhos e vazamentos. Deixe a Lavadora no mínimo 10 cm afastada da parede ou de outros móveis ou objetos.

4

Conecte o plugue na tomada.

Importante

A instalação deve ser feita em local onde não haja exposição aos raios solares ou chuva. Não instalar a lavadora sobre pisos com carpetes ou tapetes, para não obstruir o sistema de ventilação.

ADVERTÊNCIA



Risco de Incêndio

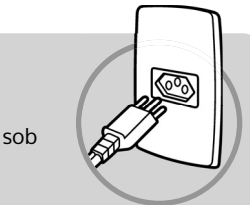
Não instale a sua Lavadora próxima a fontes de calor ou chamas como churrasqueiras e aquecedores centrais.

Nunca coloque velas acesas ou produtos similares (lâmpada, lâmpião) sobre a Lavadora.

Não seguir esta instrução pode trazer risco de vida ou incêndio.

Importante

Não use benjamins, adaptadores, extensões ou ligações improvisadas, sob risco de curto-circuito ou incêndio.



Consul

Guia Rápido

Lavadoras Consul
9 kg (CWB09B) e 12 kg (CWH12B)
Como funciona seu produto

Fale com a Consul
Dúvidas de instalação e funcionamento, reclamações ou sugestões,
acesse <https://consul.custhelp.com> ou ligue para:
Capitais e regiões metropolitanas: 3003-0777
Demais localidades: 0800 970 0777



Comece por aqui. Se você quer tirar o máximo proveito da tecnologia contida neste produto, leia o Guia Rápido por completo.

INSTALE A LAVADORA

Realize a instalação seguindo as instruções do Manual do Produto que vem dentro da Lavadora. Garanta que o produto esteja nivelado para o seu correto funcionamento.
Caso o gabinete da lavadora apresente filme protetor, você pode retirá-lo. O filme protetor não impacta a funcionalidade do produto.

ABASTEÇA SUA LAVADORA COM ROUPAS

Verifique nas etiquetas das roupas se elas podem ser lavadas na máquina. Não lave tecidos impermeáveis na Lavadora. Coloque as roupas abertas no cesto, distribuindo-as de maneira uniforme ao redor do agitador. A régua que se encontra dentro do cesto da Lavadora indica o nível de roupa e de sabão que deve ser selecionado para a lavagem.

ABASTEÇA SUA LAVADORA COM INSUMOS

O Dual Dispenser **A** está localizado no agitador do produto (peça dentro do cesto). Ele possui um compartimento para sabão (pó/líquido) e um para amaciante. Para usar basta abastecê-lo conforme instruções a seguir:

COMPARTIMENTO DE SABÃO: 1

- Para abastecer o compartimento com sabão em pó, utilize o copo dosador que acompanha a sua lavadora. **B**
- O copo deve ser abastecido somente com sabão em pó.
- Dosagem fácil: Após colocar as roupas na lavadora, verifique o nível atingido pelas roupas na régua do cesto. Abasteça a quantidade de sabão em pó de acordo com o nível de água e o nível de sujeira selecionados no painel.
- Caso queira utilizar sabão líquido, siga a recomendação que está na embalagem do fabricante de sabão líquido e despeje-o no compartimento de sabão do Dual



- Dispenser.
- Nunca jogue o sabão (pó/líquido) diretamente nas roupas, pois isto poderá manchá-las.
 - Remova o compartimento de sabão líquido do dispenser e utilize a etiqueta interna para colocar a quantidade adequada de sabão conforme o nível que as roupas atingiram no cesto.

Classificação para o nível de sujeira:

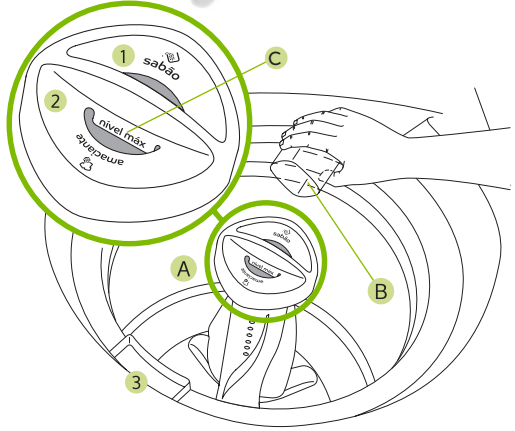
- Pouco sujas:** Roupas que você usou apenas uma vez e não possuem manchas (ex.: roupas com suor).
- Sujas:** Roupas que você usou mais de uma vez e que não possuem manchas (ex.: calça jeans).
- Muito sujas:** roupas que você usou durante algum tempo ou com manchas (ex.: roupas de cama e banho).

COMPARTIMENTO DE AMACIANTE: 2

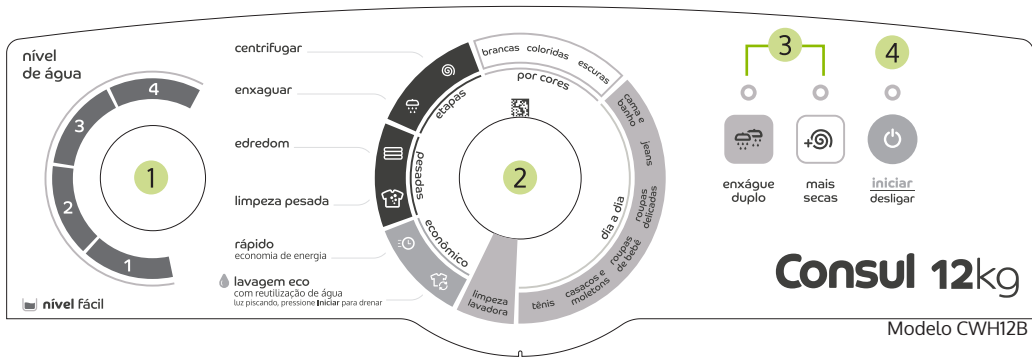
- O uso do amaciante é opcional.
- Abasteça o compartimento indicado com amaciante de modo a respeitar a marcação de nível máximo do dispenser.
- Siga a orientação do fabricante.
- Não ultrapasse o nível máximo pois o amaciante poderá ser dispensado antes do momento correto, manchando as roupas e danificando o produto.
- Nunca coloque amaciante direto sobre as roupas, pois isto poderá manchá-las.
- O amaciante ficará armazenado no dispenser e só será dispensado no enxágue.
- O nível máximo **C** do compartimento corresponde à lavadora carregada até o nível 4 de roupa. Reduza a quantidade de amaciante quando utilizar outros níveis de roupa.

COMPARTIMENTO DE ALVEJANTE LÍQUIDO: 3

- O uso de alvejante é opcional.
- O alvejante auxilia no branqueamento e remoção das manchas.
- Abasteça com alvejante líquido no recipiente indicado no contorno do cesto da lavadora **3**. Para evitar derramamento, utilize um recipiente com bico de despejo.
- Siga a quantidade recomendada pelo fabricante.
- Para o alvejante em pó utilize o compartimento de sabão **1** e siga a quantidade recomendada pelo fabricante.
- Use água sanitária (alvejante clorado) somente para roupas brancas. Para tecidos coloridos, use alvejante especial sem cloro. Alvejante clorado pode provocar desbotamento e/ou manchamento das roupas.



PROGRAME A LAVADORA



Siga os passos a seguir para programar a Lavadora:

- Selecione o nível de água de acordo com a altura que as roupas atingiram na régua de nível do cesto.
- Selecione o programa de lavagem mais adequado ao tipo e/ou ao nível de sujeira das roupas.
- Selecione as funções extras (Luz acesa: opção ativada / Luz apagada: opção desativada):
 - Enxágue duplo:** selecione esta função sempre que desejar realizar dois enxágues.
 - Mais secas:** aumenta o tempo de centrifugação para que suas roupas fiquem menos úmidas após a lavagem.
- Pressione a tecla Iniciar/Desligar para iniciar a lavagem e para continuar o ciclo após abertura e fechamento da tampa.
 - Para todos os ciclos, antes de iniciar o enxágue, a lavadora realiza uma centrifugação para dispensar o amaciante. Quando a função enxágue duplo for selecionada, o dispensamento do amaciante ocorrerá no último enxágue.

PROGRAMA LAVAGEM ECONÔMICA COM REUTILIZAÇÃO DE ÁGUA

Utilize o programa se desejar reutilizar água da lavagem das roupas para outros fins (por exemplo: lavar quintal).

- Antes de iniciar o enxágue (cerca de 1 hora após o início do ciclo) a lavadora irá parar e a luz da tecla iniciar/desligar irá piscar.
 - Retire a mangueira de saída do cano de escoamento ou tanque e posicione no recipiente em que você irá armazenar a água com sabão para reutilizar.
 - Para drenar a água e continuar o ciclo **abra e feche a tampa**. Ao final recoloque a mangueira no local de origem e pressione o botão Iniciar/Desligar.
- O programa irá indicar para reutilizar água somente antes de iniciar o enxágue, para que você possa reutilizar a água com sabão.
 - Se você não abrir e fechar a tampa durante a pausa para reutilização da água da lavagem, ela será drenada automaticamente após 35 minutos.
 - A água que você reutiliza contém vestígios de produtos utilizados na lavagem. Sendo assim, não reutilize a água para consumo e/ou higiene pessoal.



IMPORTANTE

- Durante a lavagem o seletor permanece parado no programa escolhido.
- O amaciante é dispensado durante a etapa de "centrifugação para dispensamento de amaciante". Durante essa fase, a tampa não deve ser aberta para evitar o dispensamento antecipado, protegendo as roupas contra manchas e desperdício de amaciante.

PROGRAMAS DE LAVAGEM

| Programa | O que tem no programa | Tempo do programa (horas)* |
|---------------------|-------------------------------------|----------------------------|
| Branças | Molho+Lavagem+Enxágue+Centrifugação | 2:44 |
| Coloridas | Molho+Lavagem+Enxágue+Centrifugação | 1:14 |
| Escuras | Lavagem+Enxágue+Centrifugação | 0:40 |
| Cama e Banho | Molho+Lavagem+Enxágue+Centrifugação | 1:37 |
| Jeans | Molho+Lavagem+Enxágue+Centrifugação | 1:02 |
| Roupas Delicadas | Lavagem+Enxágue+Centrifugação | 0:46 |
| Roupas de Bebê | Molho+Lavagem+Enxágue+Centrifugação | 1:40 |
| Casaco e Moletom | Molho+Lavagem+Enxágue+Centrifugação | 1:05 |
| Tênis | Lavagem+Enxágue+Centrifugação | 0:48 |
| Limpeza Lavadora*** | Molho+Lavagem+Enxágue+Centrifugação | 1:02 |

| Programa | O que tem no programa | Tempo do programa (horas)* |
|----------------|-------------------------------------|----------------------------|
| Lavagem Eco | Molho+Lavagem+Enxágue+Centrifugação | Tempo máximo: 0:50** |
| Rápido | Lavagem+Enxágue+Centrifugação | 0:29 |
| Limpeza Pesada | Molho+Lavagem+Enxágue+Centrifugação | 3:10 |
| Edredom | Molho+Lavagem+Enxágue+Centrifugação | 1:31 |
| Enxaguar**** | Enxágue+Centrifugação | 0:19 |
| Centrifugar | Centrifugação | 0:07 ***** |

O programa **Limpeza Pesada** possui enchimento específico, com agitações e pausas. A lavadora despeja um pouco de água antes de iniciar a centrifugação para evitar resquícios de sabão na roupa.
* Os tempos dessa tabela são aproximados e NÃO consideram o tempo gasto com enchimento e drenagem do produto, pois este tempo depende da instalação hidráulica de sua residência. Os tempos da tabela consideram a realização de apenas um enxágue.
** Ver instruções do Programa Lavagem econômica com reutilização de água. *** Este programa é específico para a limpeza da Lavadora e não deve ser usado para a lavagem de roupas. **** Durante a etapa de enxágue haverá uma centrifugação para o dispensamento de amaciante. Em caso de enxágue duplo, o dispensamento ocorrerá no último enxágue. *****Modificador Mais Secas - aumenta o tempo de centrifugação para que suas roupas fiquem menos úmidas após a lavagem.

INFORMAÇÕES IMPORTANTES DE FUNCIONAMENTO

SPRAY D'ÁGUA

Durante o enchimento, o jato de água é acionado para ajudar a molhar as roupas, melhorando o cuidado com os artigos.

IMPORTANTE

Após o término do enchimento, o spray d'água permanece escorrendo por alguns segundos para esvaziar seu sistema. Esta é uma característica normal do produto.

CICLO EDREDOM

Para edredons, sempre utilize o nível 4 (alto) de água. Utilize este programa para lavar apenas edredom de **solteiro***. Antes de lavar verifique a indicação na etiqueta do artigo permitindo a lavagem à máquina.

* Teste realizado com edredom dupla face, solteiro, 200 fios, tecido 100% algodão, enchimento 100% poliéster e dimensões 1,6 m x 2,4 m nas configurações padrão do ciclo, utilizando as quantidades de detergente em pó/líquido e amaciante recomendados.

CICLO TÊNIS

Antes de lavar os tênis, verifique as instruções de lavagem recomendadas pelo fabricante e se o mesmo pode ser lavado na máquina. Não lave sapatos de couro, delicados e sintéticos. É recomendado a lavagem máxima de 2 pares de tênis por ciclo de lavagem, com o nível de água 2 selecionado. Retire os cadarços para uma melhor lavagem evitando que ocorra o entrelaçamento com o agitador e entre os próprios artigos a serem lavados. Não lave os cadarços soltos dentro da lavadora. Não utilize alvejante e/ou amaciante para lavagem de tênis. Utilize apenas detergente. Durante o ciclo Tênis alguns ruídos podem ocorrer devido ao atrito com o agitador durante a lavagem. Esse ruído é característico desse ciclo.

⚠️ ADVERTÊNCIA

Risco de Choque Elétrico

Retire o plugue da tomada antes de efetuar qualquer manutenção do produto.

Recoloque todos os componentes antes de ligar o produto.

Não seguir estas instruções pode trazer risco de morte ou choque elétrico.

LIMPEZA INTERNA DA LAVADORA

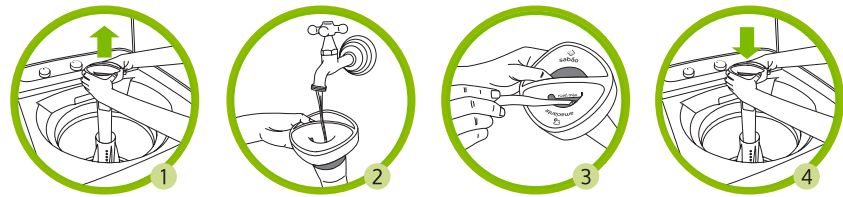
- A cada mês, faça a limpeza interna da Lavadora seguindo os 4 passos abaixo:
- 1 Certifique-se de que não exista nenhuma peça de roupa no interior da Lavadora.
 - 2 Coloque 1/2 litro de alvejante (água sanitária) diretamente no cesto.
 - 3 Faça a seguinte seleção no painel:
 - Nível 4 de água;
 - Selecione **limpeza lavadora**.
 - Enxágue único.
 - 4 Deixe a Lavadora realizar o programa completo de lavagem.

Eventualmente, o interior do agitador poderá ficar com resíduos de sujeira da lavagem, o que não prejudica a lavagem das roupas ou a durabilidade do produto.

Se desejar remover a sujeira, não utilize objetos cortantes e nunca coloque a mão no interior do agitador.

LIMPEZA DO DUAL DISPENSER

- O Dual Dispenser está localizado no agitador do produto dentro do cesto. Limpe o dispenser semanalmente para que a sua eficiência seja mantida.
- 1 Remova o dispenser segurando pelas laterais e puxando-o para cima.
 - 2 Lave-o em água corrente.
 - 3 Caso observe resíduo de sabão e/ou amaciante, use uma escova com cerdas macias para limpá-lo.
 - 4 Depois de limpar o dispenser coloque-o novamente no agitador da lavadora, segurando pelas laterais, e certifique-se que foi encaixado corretamente (você ouvirá um clique).



IMPORTANTE

É característico e natural do produto encontrar um residual de amaciante no fundo do Dual Dispenser no final do ciclo.

LIMPEZA EXTERNA DA LAVADORA

- Para não danificar e aumentar a vida útil da sua Lavadora:
- Limpe a tampa semanalmente, evitando acúmulo de resíduos. Nunca utilize limpá-vidros para não danificar o material utilizado na Lavadora.
 - Use sabão neutro, aplicado com um pano macio. Nunca utilize álcool, removedores ou substâncias abrasivas, principalmente na tampa, pois poderá ocorrer uma reação química, danificando a Lavadora.

IMPORTANTE

Não utilize jatos de água ao limpar a sua lavadora, para não danificar os componentes elétricos, o que pode acarretar em curto-circuito ou incêndio.

LIMPEZA DA TELA-FILTRO DA MANGUEIRA DE ENTRADA

Sujeiras da rede de água da residência podem se depositar na tela-filtro da mangueira de entrada ocasionando uma diminuição na velocidade e na quantidade de água que entra na Lavadora, fazendo com que ela demore para encher.

Para limpar a tela-filtro da mangueira de entrada, desrosqueie a mangueira da torneira e utilize uma escova para limpar a tela.

IMPORTANTE

Mantenha a tela-filtro na mesma posição que veio de fábrica. Nessa posição, evita-se que impurezas presentes na água obstruam o filtro.

SOLUÇÃO DE DÚVIDAS

| Dúvida | Possível causa | Solução |
|--|---|---|
| Painel piscando | | |
| Todas as luzes piscando de forma contínua na mesma frequência. | Sobre tensão. Produto conectado a uma tensão superior à tensão nominal do produto. | Verifique se a tensão da tomada é compatível com a tensão da Lavadora. |
| Todas as luzes piscando – pisca 2 vezes, para 2 segundos. | Tempo de enchimento excedido. | Verifique se a pressão de água está de acordo com a pressão especificada no Manual do Produto. |
| | Tempo de drenagem excedido. | Verifique se a mangueira de drenagem está obstruída ou em uma altura maior do que a especificada no Manual do Produto. |
| Luz da tecla iniciar/desligar piscando. | Programa Lavagem econômica com reutilização de água selecionado. | Para drenar a água e continuar o ciclo abra e feche a tampa e pressione o botão Iniciar/Desligar . |
| Lavadora não solta água | | |
| Lavadora não solta água. | Mangueira de saída de água está instalada acima de 1,20 m. | Reveja as informações de instalação e posicione a mangueira na altura adequada. |
| | Mangueira de saída de água dobrada. | Desobstrua a mangueira. |
| | Programa Lavagem econômica com reutilização de água selecionado. | Para drenar a água e continuar o ciclo abra e feche a tampa e pressione o botão Iniciar/Desligar . |
| Lavadora demora para encher/não enche. | Baixa pressão na rede de água. | É preciso adequar a pressão da água. Consulte um encanador. |
| | Filtro da mangueira de entrada de água obstruído/sujo. | Limpe a tela do filtro da mangueira de entrada. |
| | Mangueira de escoamento instalada abaixo da altura mínima (85 cm da base da Lavadora). | Reveja as informações de instalação e mantenha a mangueira acima de 85 cm e abaixo de 1,20 m. |
| Barulho/estalo | | |
| Estalo. | Estalo quando a tampa é aberta ou no final do programa ou antes do início da centrifugação. | Barulho normal da Lavadora (estalos normais). |
| Lavadora trepidando. | Lavadora não está nivelada. | Nivele os pés da Lavadora. |
| | Carga desbalanceada. | Abra a tampa e arrume suas roupas ao redor do cesto, distribuindo-as uniformemente. |
| Barulho intermitente antes de iniciar o enxágue e a centrifugação. | Barulho da eletrobomba de drenagem. | Antes do início do enxágue e da centrifugação a bomba retira a água da Lavadora gerando um barulho intermitente característico e normal do produto. |
| Não centrifuga | | |
| Demora para iniciar o enxágue e a centrifugação. | Produto drenando a água antes da centrifugação e enxágue. | A centrifugação inicia-se aproximadamente 1 min após o esvaziamento total da Lavadora. |
| Roupas molhadas. | Centrifugação com roupas de tecido sintético junto a outros tecidos (ex. algodão). | Prefira lavar diferentes tecidos em diferentes lavagens. Alguns tecidos agem como uma barreira para a extração de água de outras peças, saindo mais molhadas. |
| | Mangueira de saída obstruída. | Verifique se a mangueira de saída não está obstruída por nenhum objeto ou com sua saída submersa em água. |
| Tempo de centrifugação demorado. | Função mais secas ativada. | A Lavadora utiliza a centrifugação por um tempo mais longo para entregar as roupas mais secas. |
| Bolinhas de sujeira ou Manchas | | |
| Bolinhas/manchas pretas ou cinzas com aspecto oleoso. | Quantidade de sabão inadequada. | Seguir recomendações de quantidade de sabão deste Guia Rápido de Uso. |
| | Programa inadequado. | Quanto mais suja a roupa, mais intenso deve ser o programa de lavagem. |
| | Amaciante muito viscoso. | Se o amaciante que você costuma usar for mais viscoso, procure diluí-lo em água, respeitando a quantidade máxima de 90 ml. |
| | Muito amaciante. | Não ultrapasse a quantidade máxima de amaciante 90 ml (2 tampas), caso contrário, o amaciante será dispensado nas roupas antes do momento adequado. |
| | Falta de limpeza interna da Lavadora. | A cada 2 meses, faça a limpeza interna da Lavadora seguindo as orientações deste Guia. |

| Dúvida | Possível causa | Solução |
|--|--|--|
| Manchas amareladas ou com cor de ferrugem | | |
| Manchas amareladas ou com cor de ferrugem. | Abastecimento de água. | Verifique se a água que sai da torneira está amarelada utilizando um pano branco. |
| Agita e para | | |
| Agita e para. | Característica do programa de lavagem. | Característica normal do produto. Tanto no molho, quanto na lavagem e no enxágue, ocorrem agitações curtas e pausas. |
| Dual Dispenser | | |
| Acúmulo de água no dispenser. | Característica do produto. | Durante a centrifugação a água que está na parte superior do dispenser pode cair, permanecendo nele até a próxima lavagem. |
| Resíduo de sabão e amaciante. | Baixa pressão de água. | Consulte um encanador ou a companhia de fornecimento de água. |
| | Sabão empedrado. | Não utilize sabão empedrado. Verifique o prazo de validade do sabão e se o produto está armazenado corretamente. |
| Pulso no motor | | |
| Pulso no motor após interações em drenagem e centrifugação. | Característica do produto - rotina de proteção. | Característica normal do produto. |
| Fiapos | | |
| Roupas com fiapos (esse produto não possui filtro de fiapos) | Tipos de tecido ou cor misturados. | Separe as roupas por tipo de tecido e cor. Utilize a função ENXÁGUE DUPLO. |
| Produto não funciona | | |
| Produto não funciona após abertura e fechamento da tampa móvel | Tecla INICIAR/DESLIGAR não pressionada após o fechamento da Tampa Móvel. | Pressione a tecla INICIAR/DESLIGAR. |

Caso o botão seja removido, para recolocar siga os seguintes procedimentos:

- 1 Gire o seletor até o chanfro ficar na horizontal e apontado para baixo.
- 2 Insira o botão com a seleção indicando o programa limpeza lavadora.

DADOS TÉCNICOS

| Modelo | CWB09B | CWH12B |
|--|---------------------------|---------------------------|
| Dimensão e peso sem embalagem | | |
| Altura com a tampa fechada (pés na máxima) (A x L x P) | 101 x 58 x 60 cm | 101 x 58 x 60 cm |
| Altura com a tampa aberta (pés na máxima) (A x L x P) | 130 x 58 x 60 cm | 130 x 58 x 60 cm |
| Peso | 29,4 kg | 32 kg |
| Consumo máximo de energia¹ | | |
| 127 V / 220 V | 0,25 kWh | 0,37 kWh |
| Consumo máximo de água¹ | | |
| 127 V / 220 V | 103 litros | 135 litros |
| Capacidade de roupa seca² | | |
| | 09 kg | 12 kg |
| Tensão | | |
| | 127 V~/220 V~ | 127 V~/220 V~ |
| Variação de tensão admitida | | |
| | 106 a 132 V~/198 a 242 V~ | 106 a 132 V~/198 a 242 V~ |
| Centrifugação³ | | |
| | 750 rpm | 750 rpm |

¹ Programa Limpeza Pesada / Nível 4 de água / Mais secas para o produto 12 kg / Programa Brancas / Nível 4 de água / Mais secas para o produto 09 kg

² As capacidades nominais são declaradas com base em uma carga de roupas específica para testes. Esta carga é composta por diferentes artigos, cujas características são especificadas pela Portaria do Ministério do desenvolvimento, Indústria e Comércio Exterior – MDIC, nº185. Para um bom desempenho da sua Lavadora, o volume das roupas também deve ser considerado, pois existem certos tipos de artigos que, apesar de leves, são volumosos e podem ficar abaixo da capacidade nominal declarada (por exemplo: tecidos sintéticos de modo geral e artigos com enchimento de espuma).

³ Com a Lavadora abastecida com carga e voltagem nominal.