

LAVOR

MANUAL DE INSTRUÇÕES
LAVADORA DE ALTA PRESSÃO RESIDENCIAL





MAGNUM JAGUAR



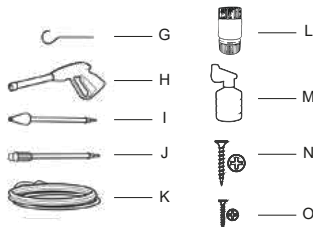
S.A.L - SERVIÇO DE ATENDIMENTO LAVOR
0800 770 2715

ATENÇÃO: Ler atentamente as instruções antes da utilização

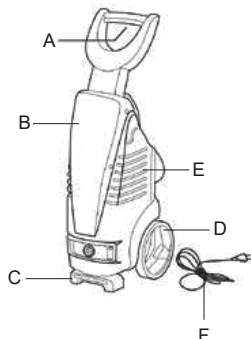
SÍMBOLOS

-  **ATENÇÃO!** Informação importante a ser tida em consideração por motivos de segurança.
-  **IMPORTANTE**
-  **OPCIONAL:** Se presente
-  **DUPLO ISOLAMENTO:** (Se presente) - é uma proteção suplementar de isolamento elétrico.

01. Componentes



- A - Alça para transporte
- B - Proteção estética
- C - Suporte de apoio
- D - Rodas (com travas)
- E - Corpo da máquina
- F - Cabo elétrico
- G - Agulha para limpeza do bico




- H - Pistola com trava de segurança
- I - Lança turbo (apenas no modelo Jaguar)
- J - Lança com regulagem
- K - Mangueira de alta pressão
- L - Kit de engate rápido
- M - Difusor de detergente
- N - 8 parafusos 5,0 x 25 (maior)
- O - 1 parafuso 4,0 x 25 (menor)

2. DESEMBALAGEM

Após desembalar a lavadora, verifique se a mesma está com todos os acessórios de série, sem avarias. Em caso de dúvida, não utilize a lavadora e dirija-se ao estabelecimento comercial que adquiriu a mesma.

 Os elementos da embalagem (sacos plásticos, isopor, parafusos, etc) não devem ser deixados ao alcance de crianças, pois são potenciais fonte de perigo.

 Os dados técnicos apresentados podem sofrer alterações em relação a variação da rede elétrica e hidráulica.

Modelo:	Magnum		Jaguar	
Tensão:	127V	220V	127V	220V
Potência(W)	1800 W		1900 W	
Pressão (Mpa-Psi)	8,7MPa máx. 13MPa (1900psi)		10,0MPa máx. 15,0MPa (2175psi)	
Vazão Máx. (L/h)	6,0 l/min (360 l/h)		6,4 l/min (380 l/h)	
T. máx ent. água	40°C		40°C	
P. máx ent. água	1 MPa		1 MPa	

3. MONTAGEM DO EQUIPAMENTO

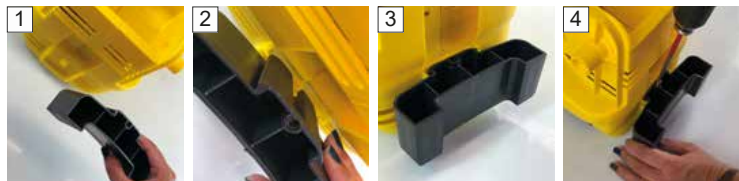
 Seguir corretamente as orientações de montagem para o correto funcionamento do equipamento.

3.1 Ferramenta para montagem (não incluso)

- 1 Chave Philips de 3mm para parafusar os componetes.

3.2 Montagem do suporte de apoio

Encaixar o suporte de apoio no vão localizado na parte inferior do equipamento e fixá-lo com o parafuso (O), conforme indicado na imagem abaixo:



3.3 Montagem das rodas

Posicionar as rodas (D) nos eixos laterais do corpo da máquina (E).

Inserir as travas de segurança nos eixos.

Pressionar as travas de segurança contra as rodas, até ouvir o clique, para fixá-las.



3.4 Montagem da alça de transporte

Encaixar a alça de transporte (A) no vão localizado na parte superior do equipamento.

Utilizar 3 parafusos (N) para fixar a alça de transporte (A) no equipamento.



3.5 Montagem da proteção estética

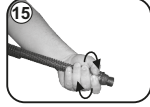
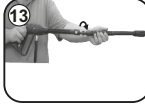
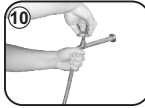
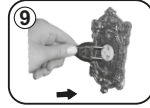
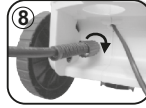
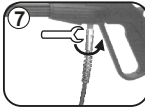
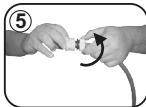
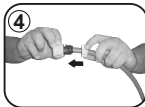
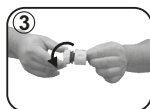
Posicionar a proteção estética na parte frontal do equipamento e fixá-la com 4 parafusos "N", como na imagem a seguir:



4. OPERAÇÃO

⚠ ATENÇÃO: Antes de usar a lavadora, leia atentamente o manual de instruções.

Antes de ligar o aparelho, verifique na etiqueta anexado a lavadora, se os dados técnicos correspondem a voltagem da rede elétrica na qual será ligada.



1 - Coloque o filtro (?) na entrada de água (?). Fig.1

2 - Rosquear a conexão 3/4" (?) na entrada de água (?). Fig.2

3 - Desenroscar o anel de fixação da conexão 3/4" (?). Fig.3

4 - Passe a mangueira de jardim* pelo orifício do anel de fixação da conexão 3/4" (L) e conecte a mangueira no encaixe do engate rápido (L). Fig.4

5 - Rosquear o anel de fixação (L) no engate rápido (L). Fig.5

6 - Conecte o engate rápido na conexão 3/4" (L). Fig.6

Após o clique a conexão está encaixada com segurança.

7 - Conecte a mangueira de alta pressão (K) à pistola (H) e aperte com a chave fixa n° 17. Fig.7

Não deixe de apertar com a chave fixa.

8 - Conecte a mangueira de alta pressão (K) à saída de água na parte traseira da lavadora e rosqueie. Fig.8

Cuidado para não enroscar torto. Certifique-se que a mangueira está totalmente enroscada (saída de água com pressão).

9 - Conecte o plugue do cabo elétrico (F) a tomada de energia, conforme a tensão. Fig. 9

Verifique atentamente a tensão (voltagem) da sua rede elétrica antes de ligar a lavadora.

10 - Abra a torneira ou registro de alimentação de água. Fig.10

11 - Ligue a lavadora apertando o interruptor para a posição ON. Fig.11

12 - Aperte o gatilho e aguarde por 2 minutos ou até sair água na ponta da pistola (H). Fig.12

13 - Solte o gatilho e conecte a lança (J) junto a pistola (H). Para isto, basta encaixar a lança na pistola e girar no sentido anti-horário até travar. Fig.13

Para efetuar a desmontagem ou montagem dos acessórios é necessário estar com o gatilho da pistola apertado.

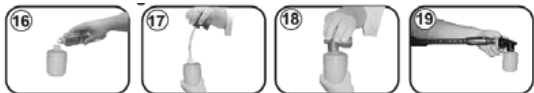
14 - A instalação está pronta. **A lavadora somente poderá ser utilizada para uso doméstico**, por exemplo, na limpeza de automóveis, motocicletas, fachadas, calçadas, etc. Fig.14

15 - A lança (J) possui regulagem de jato, girando a manopla na ponta da lança obtém o jato leque ou o jato concentrado. Fig.15

Recomenda-se um cuidado especial para a utilização do jato de água concentrado sobre pinturas e revestimentos.

(*A mangueira de jardim não é fornecida junto com a lavadora.

Utilizando o detergente



1 - Despeje o detergente no reservatório (M) e rosqueie o difusor de espuma. Fig.16 e 17

2 - Encaixe o reservatório montado na ponta da lança (J). Fig. 19

3 - Regule o jato até encontrar o ponto ideal da sucção de aditivo.

4 - O aditivo será jogado a baixa pressão.

Trava de segurança da pistola



1 - Quando interromper a utilização da lavadora, ativar a trava de segurança (pino colorido na empunhadura da pistola), evitando a abertura acidental do jato. Para travar, basta apertar o pino localizado na pistola (H). Fig. 20

Limpeza do bico



Caso haja perda de pressão ou o jato não uniforme:

1 - Desconecte a lanca (J) da pistola (H). Fig.21

2 - Para limpar o bico, introduza a agulha de limpeza (G) no furo do bico da lanca e passe por água corrente para retirar os resíduos. Fig.22

Limpeza do filtro de água

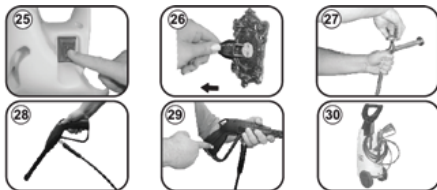


Antes e após a utilização da lavadora, proceda a limpeza do filtro de água.

1 - Retire o filtro da entrada de água. Fig.23

2 - Lave-o em água corrente com o orifício maior virado para baixo. Fig.24

Desligando a lavadora



1 - Desligue a lavadora apertando o interruptor para a posição OFF. Fig.25

2 - Desconecte o plugue do cabo elétrico da tomada de energia. Fig.26

3 - Feche a torneira ou registro de alimentação de água. Fig.27

4 - Aperte o gatilho da pistola até sair toda a pressão. Fig.28

5 - Aperte a trava de segurança da pistola. Fig.29

6 - Enrole o cabo elétrico e guarde os acessórios na parte traseira da lavadora. Fig.30

5. AVISO DE SEGURANÇA







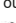

⚠ A lavadora deve ser usada somente para a finalidade que especificamente foi projetada: uso doméstico/residencial. Outra utilização será considerada imprópria e, conseqüentemente, perigosa. O fabricante não se responsabiliza por nenhum dano causado pelo uso impróprio, incorreto e irracional.

⚠ ATENÇÃO: Desconecte a lavadora da rede hidráulica e elétrica antes de qualquer limpeza/manutenção.

⚠ ATENÇÃO: Caso ocorra interrupção no fornecimento de energia, desligue a lavadora no interruptor.

⚠ ATENÇÃO: Não puxe o cabo elétrico ou a lavadora para desligar o plugue da tomada.

⚠ ATENÇÃO: Não utilizar a lavadora com o cabo elétrico danificado. Caso o cabo estiver danificado deve ser substituído pelo fabricante, posto autorizado ou eletricitista autorizado, a fim de evitar riscos.

-  **ATENÇÃO:** Não toque o produto com as mãos molhadas e os pés descalços.
-  **ATENÇÃO:** Use a lavadora em ambientes arejados e nunca cubra ou obstrua as entradas de ar.
-  **ATENÇÃO:** Não ligue a lavadora sem primeiro desenrolar a mangueira de alta pressão.
-  **ATENÇÃO:** Não utilizar a lavadora caso os componentes (partes) estiverem danificados. A mangueira de alta pressão, pistola, lança, acessórios e conectores de alta pressão são importantes para a segurança da lavadora. Em caso de substituição destes componentes, utilizar peças originais.
-  **ATENÇÃO:** O produto não deve ser utilizado por crianças ou pessoas com capacidades físicas, sensoriais ou mentais reduzidas, enquanto não tiverem sido adequadamente treinadas ou instruídas.
-  **ATENÇÃO:** As crianças, mesmo com supervisão, não devem brincar com a lavadora.
-  **ATENÇÃO:** Não utilizar a lavadora perto de pessoas, exceto se estiverem com o vestuário próprio.
-  **ATENÇÃO:** Durante o uso da lavadora, utilize vestuário de proteção de acordo com as normas de segurança, como óculos de proteção e sapatos antiderrapantes.


ALIMENTAÇÃO HÍDRICA

Atenção - Perigo!

A lavadora deverá ter a alimentação de água limpa. Para não comprometer o funcionamento e vida útil do equipamento, a água não pode conter areia, resíduos, produtos químicos, abrasivos ou corrosivos.


- Capacidade mínima: 10 litros/minuto.
- Temperatura máxima da água na entrada: 40°C
- Pressão máxima da água na entrada: 1Mpa

Para o funcionamento ideal a lavadora deverá estar o mais próximo possível da rede de entrada de água (torneira/registro) de aprovisionamento.

 **Não ligue a lavadora sem água.** A falta de água, mesmo por curto período de tempo, pode causar danos a bomba.

ALIMENTAÇÃO ELÉTRICA

A ligação elétrica da lavadora tem de ser efetuada em conformidade com o disposto na norma IEC 364.

 Antes de ligar a lavadora, certifique-se de que as informações constantes na etiqueta de dados técnicos fixada no equipamento, correspondem às características da rede elétrica e que a tomada esteja protegida por um cortacircuito em caso de falha na terra com um fator de resposta inferior a 0,03 A - 30 ms.

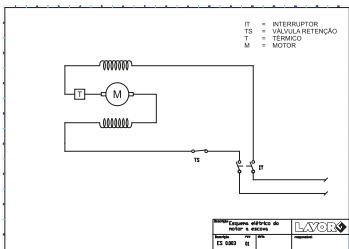
Caso a tomada e o plugue da lavadora não se ajustarem devidamente uma à outra, solicite a uma equipe técnica qualificada a substituição da tomada. Assegure-se que a secção de fiação elétrica suporte a potência absorvida pela lavadora.

 **ATENÇÃO:** As extensões elétricas inapropriadas podem ser perigosas.

Não aconselhamos a utilização de extensão elétrica. Se for essencial a utilização é tolerável dentro das normas de segurança em vigor em matéria de qualidade e capacidade.

Utilizando extensão elétrica, tomar as devidas precauções para que a mesma esteja sempre sobre superfície seca e que a tomada e o plugue sejam a prova d'água, evitando assim o risco de choque elétrico. Além disso o cabo deve ter as dimensões indicadas na tabela a seguir:

220V	127V	
1,5 mm ²	2,5 mm ²	máximo 20 metros
2,5 mm ²	4,0 mm ²	máximo 30 metros



CERTIFICADO DE GARANTIA

A Lavorwash Brasil oferece ao aparelho constante na Nota Fiscal de Venda ao Consumidor Final, fornecida pelo revendedor o prazo de 01 (um) ano, já incluído o prazo de garantia: legal de 3 (três) meses e contratual 9 (nove) meses.

Garantia Legal: A Lavorwash Brasil garante o aparelho contra qualquer defeito de fabricação ou de material que ocorrer no prazo de 90 (noventa) dias, mediante a lei nº 8.078/90 – Código de Defesa do Consumidor, que será da data de entrega do aparelho constante da Nota Fiscal de Venda ao Consumidor Final.

Garantia contratual será regida pelas seguintes condições:

01. Para fins desta garantia contratual o desgaste natural de: acessórios de série, anéis "oring", gaxetas de água ou óleo, anéis de apoio e distanciadores, válvulas de pressão, sucção e de recirculação, desvio de segurança (by-pass), vedações, bico de alta pressão, cabo elétrico e partes plásticas externas, não serão considerados defeitos de fabricação;

02. O consumidor final deve obedecer rigorosamente às instruções contidas no manual fornecido pela Lavorwash, com relação ao armazenamento, colocação em uso, instalação, utilização adequadas, manutenção preventiva, condições ambientais e características elétricas do produto adquirido, conforme descrito no manual de instruções;

03. Todo e qualquer reparo deve ser executado pelo Posto Autorizado Lavorwash

04. A garantia abrange a troca gratuita das peças que apresentarem defeito, além de mão-de-obra para execução do reparo e não causam nem uma prorrogação e seque reinício de tempo em garantia. As partes e peças substituídas passam a ser de propriedade da Lavorwash. Este serviço será

executado dentro dos prazos acima, mediante apresentação da cópia da 1ª via da Nota Fiscal;

05. A garantia não cobre os custos de remoção e transporte do aparelho para conserto;

06. Será excluído da garantia, o aparelho que não ode possuir a etiqueta o número de série da máquina, ou este estiver adulterado; 06. Será excluído da garantia, o aparelho que não ode possuir a etiqueta o número de série da máquina, ou este estiver adulterado;

07. Não será coberta pela garantia a utilização de insumos não adequados à especificação técnica ou capacidade, conforme definido no manual de instruções, como por exemplo: utilizar água não tratada (lavadoras); utilizar qualquer tipo de produto químico (lavadoras e aspirador), danos causados por transporte; uso inadequado ou para fins diferentes daqueles especificados no manual; instalação inadequada, errada ou imprópria, instalação contrária As advertências mencionadas no manual de instalação, ou em tensão elétrica diferente da especificada; manuseio ou qualquer alteração das características originais do produto realizada por técnico, empresa ou qualquer outra pessoa não autorizada pela Lavorwash; violação, adulteração ou dano dos lacres existentes no aparelho; operações fora das especificações publicadas no manual de instruções; qualquer dano decorrentes de acidente ou agente da natureza (raio, incêndio, descarga elétrica, enchente, etc.) ; defeitos e danos decorrentes da utilização de componentes não compatíveis com o produto; instalação do equipamento em ambiente físico ou operacional inadequado, que ocasione sobreaquecimento, ou contato de equipamento com agentes químicos agressivos.

O equipamento foi desenvolvido para uso restrito naquele descrito no manual de instruções e não para atender propósitos específicos do consumidor.

As garantias acima especificas são emitidas as peças e produtos, não incluindo qualquer espécie de dano decorrente do uso indevido dos equipamentos, e isenta-se de qualquer responsabilidade por eventuais danos materiais e/ou pessoais.

Obs.: A Lavorwash Brasil reserva-se ao direito de alterar os produtos sem prévio aviso, devido as constantes inovações e desenvolvimento tecnológicos.

Lavorwash Brasil Industrial e Comercial Ltda

Rodovia Eng. Ermênio de Oliveira Penteadó (SP-075),
 Km 56, Galpão 02, Helvetia, Indaiatuba – SP
 CEP: 13337-300