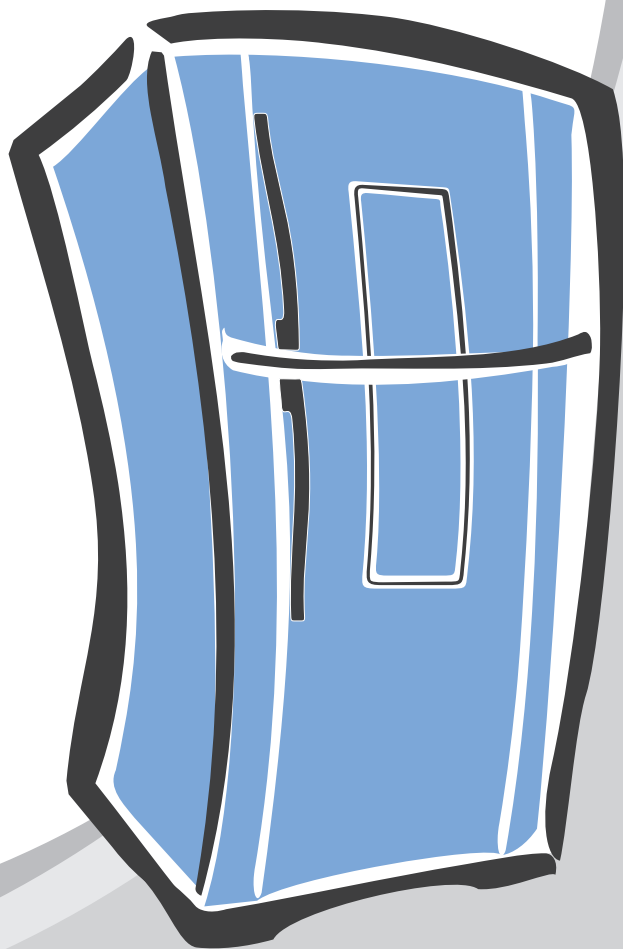


Refrigerador Frost Free
DF80, DF80X,
DF180 e DF180X



Pensando em você

 **Electrolux**

Manual de
Instruções

Manual do Usuário

Obrigado por escolher a Electrolux. Neste manual você encontra todas as informações para a sua segurança e o uso adequado de seu Refrigerador. Leia todas as instruções antes de utilizar o aparelho e guarde-as para futuras referências. Em caso de qualquer dúvida, ligue gratuitamente para o Serviço de Atendimento ao Consumidor (0800 728 8778).

ATENDIMENTO
AO CONSUMIDOR
0800 728 8778



Electrolux

Guarde a nota fiscal de compra. A garantia só é válida mediante sua apresentação no Serviço Autorizado Electrolux.

A etiqueta de identificação onde estão as informações do código, modelo, fabricante e outras, será utilizada pelo Serviço Autorizado Electrolux caso seu Refrigerador necessite reparo. Não retire-a do local onde está adesivada.

Consulte nosso site na Internet www.electrolux.com.br, nele você poderá encontrar informações sobre acessórios originais Electrolux, assim como informações de manuais e catálogos de toda a linha de produtos Electrolux.

Dicas Ambientais

O material da embalagem é reciclável. Procure selecionar plásticos, papel e papelão e enviar às companhias de reciclagem.



Como contribuição para a preservação do Meio Ambiente, o gás refrigerante deste produto é o R134a (Hidrofluorcarbono - HFC) e o agente expensor é o ciclopentano, que não afetam a camada de ozônio e têm pouca ação sobre o efeito estufa.

Este produto não pode ser tratado como lixo doméstico. Em vez disso deve ser entregue ao centro de coleta seletiva para reciclagem de equipamentos eletro-eletrônicos.

Índice

Segurança	02
Instalação	03
Descrição do Refrigerador	04
Como Usar	13
Limpeza e Manutenção	16
Solução de Problemas	20
Dicas e Conselhos	22
Informações Técnicas	26
Certificado de Garantia	30

1. Segurança

Este aparelho não se destina à utilização por pessoas (inclusive crianças) com capacidades físicas, sensoriais ou mentais reduzidas, ou por pessoas com falta de experiência e conhecimento, a menos que tenham recebido instruções referentes à utilização do aparelho ou estejam sob a supervisão de uma pessoa responsável pela sua segurança. Recomenda-se que as crianças sejam vigiadas para assegurar que elas não estejam brincando com o aparelho.

Para Crianças

Evite acidentes. Após desembalar o refrigerador, mantenha o material da embalagem fora do alcance de crianças.

Não permita que seu refrigerador seja manuseado por crianças, mesmo estando desligado.

Caso seu refrigerador contenha algum pacote de sílica gel ou argila Desi Pak® em seu interior, jogue-o fora e não permita que crianças brinquem com ele.

Pacote de sílica
gel ou argila
Desi Pak®



Para o Usuário / Instalador

IMPORTANTE

Desligue o Refrigerador da tomada sempre que fizer limpeza ou manutenção.

Nunca desligue o Refrigerador da tomada puxando pelo cabo elétrico. Use o plugue.

Não prenda, torça ou amarre o cabo elétrico. Não tente consertá-lo, caso ocorram danos chame o Serviço Autorizado Electrolux, a fim de evitar riscos.

Não armazene no Refrigerador medicamentos, produtos tóxicos ou químicos, pois podem contaminar os alimentos.

Produtos em aerosol sob alta pressão, identificados pela palavra inflamável ou com o símbolo de uma pequena chama, não podem ser armazenados em nenhum refrigerador ou freezer sob o risco de explosão.

Não se apoie sobre as portas. As dobradiças poderão desregular-se, prejudicando a vedação do Refrigerador e comprometendo seu desempenho.

Transporte seu refrigerador na posição vertical (em pé). Não se recomenda o transporte na posição horizontal.



ATENÇÃO

Jamais deixe velas ou incensos acesos sobre o Refrigerador, sob risco de provocar incêndios ou danos ao produto.



2. Instalação

Retirar a Base da Embalagem

Com ajuda de outras pessoas adultas, incline cuidadosamente o refrigerador para um dos lados. Com a ajuda de outra pessoa quebre a base com as mãos. Incline o refrigerador para o outro lado e retire o restante da base. Na parte traseira do refrigerador retire as fitas adesivas e destrave os dois distanciadores traseiros. Deixe-os na posição horizontal.



Escolher o Local

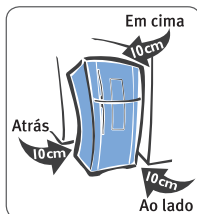
Instale o seu refrigerador em um local arejado que não permita a incidência direta de raios solares e que esteja distante de fontes de calor (fogão, fornos, etc.) e produtos inflamáveis.

Não instale seu refrigerador ao ar livre.

Para o posicionamento definitivo do refrigerador, respeite as distâncias mínimas recomendadas:

- Em cima: 10 cm
- Ao lado: 10 cm
- Atrás: 10 cm

Verifique se o espaço deixado na frente do refrigerador e no lado direito (olhando o refrigerador de frente) são suficientes para permitir a abertura completa da porta e das gavetas hortifruti.



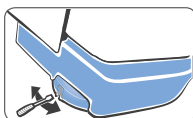
Nivelar

Ajuste os pés niveladores de forma a garantir a perfeita estabilidade do refrigerador, evitando movimentos de balanço. Deixe os rodízios frontais girando livremente.

Para isso os pés niveladores deverão ficar totalmente apoiados no chão.

Para um melhor fechamento das portas, o produto deve ficar levemente inclinado para trás.

O bom funcionamento do refrigerador depende de seu perfeito nivelamento.



⚠ ATENÇÃO

O nivelamento deve ser realizado com as portas fechadas.

Seu refrigerador foi desenvolvido para usar os pés niveladores que o acompanham. Portanto, não utilize outros tipos de pés que não sejam os originais. Existem rodízios na parte frontal e traseira do seu refrigerador para facilitar a movimentação.

Durante a retirada da embalagem o cabo de alimentação ficará solto. Para evitar danos ao mesmo, prenda-o com uma fita na parte traseira do refrigerador.

Após desembalar e nivelar, aguarde no mínimo duas horas antes de ligar o seu refrigerador para evitar mau funcionamento.

Instalação Elétrica

Antes de ligar seu refrigerador retire os filmes plásticos protetivos transparentes que se encontram aplicados em cima do painel de controle na porta do freezer e na porta do refrigerador.

Antes de ligar o seu refrigerador, verifique se a tensão elétrica da tomada onde será ligado é igual à indicada na etiqueta localizada próxima ao plugue (no cabo de alimentação elétrica) ou na etiqueta de identificação do refrigerador.

Tenha cuidado para que o refrigerador não fique apoiado sobre o cabo elétrico.

Ligue seu refrigerador a uma tomada exclusiva. Não utilize extensões ou conectores tipo T (benjamim).

Para sua segurança, solicite a um electricista de sua confiança que verifique a condição da rede elétrica do local de instalação do refrigerador e, para maiores informações, consulte a norma NBR5410 ou entre em contato com o Serviço Autorizado Electrolux.

Os fios da tomada onde será ligado o seu refrigerador devem ser de cobre e ter seção mínima de 2,5 mm², conforme NBR5410.



Variação Admissível de Tensão*

Tensão (V)	Mínima (V)	Máxima (V)
127	116	133
220	201	231

* Nosso produto está em conformidade com os níveis de tensão estabelecidos na resolução número 505, de 26 de novembro de 2001 da ANEEL (Agência Nacional de Energia Elétrica).

IMPORTANTE

Caso a tensão de alimentação do aparelho esteja fora dos limites indicados na tabela Variação Admissível de Tensão, solicite à concessionária de energia a adequação dos níveis de tensão e instale um regulador de tensão (estabilizador) com potência igual ou superior a 2000VA. Se houver, no local da instalação, variação de tensão fora dos limites especificados (vide tabela citada acima) ou quedas frequentes no fornecimento de energia, o aparelho poderá sofrer alterações no seu funcionamento. Caso isso ocorra, retire o plugue da tomada por 5 min. e reconecte-o a seguir (verifique o item 6 - Soluções de Problemas - páginas 20 e 21).

Informamos que o plugue do cabo de alimentação deste eletrodoméstico respeita o novo padrão estabelecido pela norma NBR 14136, da Associação Brasileira de Normas Técnicas – ABNT, e pela Portaria nº 02/2007, do Conmetro.

Assim, caso a tomada da sua residência ainda se encontre no padrão antigo, recomendamos que providencie a substituição e adequação da mesma ao novo padrão NBR14136, com um electricista de sua confiança.

Os benefícios do novo padrão de tomada são:

- Maior segurança contra risco de choque elétrico no momento da conexão do plugue na tomada;
- Melhoria na conexão entre o plugue e tomada, reduzindo possibilidade de mau contato elétrico;
- Diminuição das perdas de energia.

Lembramos, ainda, que para aproveitar o avanço e a segurança da nova padronização, é necessário o aterramento da tomada, conforme a norma de instalações elétricas NBR5410 da ABNT.

Em caso de dúvidas, consulte um profissional da área.

Caso seu refrigerador possua um fio terra (verde ou verde/amarelo) próximo ao cabo de alimentação, este fio terra deverá ser conectado a um ponto de aterramento adequado.

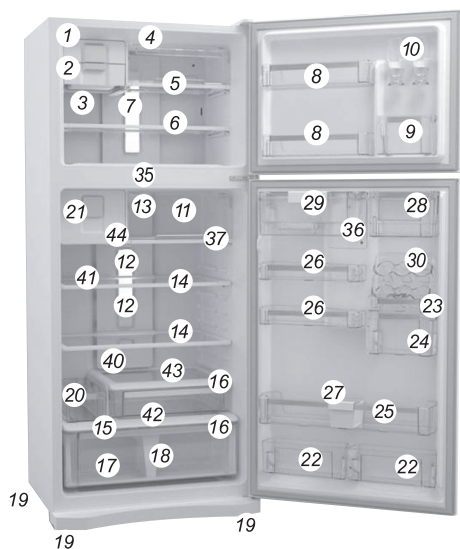
Não ligue o fio terra em torneiras, canos de água, tubulações elétricas ou de gás ou ao fio neutro da rede. Se o seu produto estiver equipado com plugue de 3 pinos, conecte-o a uma tomada adequada com aterramento. O pino de aterramento do plugue não pode ser cortado.

Para sua segurança solicite a um electricista que instale na sua residência o fio terra de acordo com a norma NBR 5410.

3. Descrição do Refrigerador

Peças

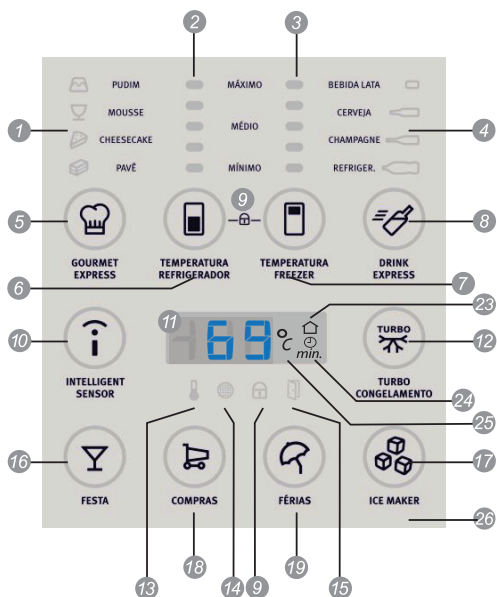
1. "Ice Twister" (DF80/DF80X) / "Ice Maker" Fabricador de Gelo Automático (DFI80/DI80X)
2. Recipiente para armazenar gelo
3. "Drink Express" (DF80/DF80X)
4. Compartimento turbo congelamento (Turbo Freezer)
5. Prateleira retrátil e escamoteável pequena do freezer
6. Prateleira retrátil e escamoteável grande do freezer
7. Lâmpada do compartimento freezer - 1 unidade (luminária)
8. Prateleiras da porta do freezer (2 unidades)
9. "Ice Stock" removível
10. Porta taças - "Frosty Cups" (2 unidades)
11. Compartimento espaço conveniência
12. Lâmpadas do compartimento refrigerador - 3 unidades (luminária)
13. Seletor de controle de temperatura do refrigerador (DF80/DF80X)
14. Prateleira de vidro removível (2 por refrigerador)
15. Tampa da gaveta Hortifruti
16. Controle de umidade
17. Gaveta Hortifruti
18. Divisor móvel da gaveta hortifruti
19. Pés niveladores / rodízios
20. Cesta "Espaço+"(Pique-Nique) removível (DFI80/DI80X)
21. "Espaço Express"/"Gourmet Express"/"Drink Express" (DFI80/DI80X) Prateleira Retrátil (DF80/DF80X)
22. Prateleira basculante "Flex Box" (2 por refrigerador)
23. Prateleira multi uso pequena
24. Prateleira basculante e removível para frutas delicadas
25. Prateleira porta-garrafas
26. Prateleira da porta refrigerador (3 nos modelos DF80/DF80X) e (2 nos modelos DFI80/DI80X)
27. Trava garrafas
28. Prateleira "Espaço Light" removível
29. Reservatório de água (DFI80/DI80X)
30. Porta latas removível
31. Pannel de controle
32. Puxadores
33. Dispenser de água giratório (DFI80/DI80X)
34. Tecla acionador do dispenser de água (DFI80/DI80X)
35. Desodorizador
36. Elemento filtrante de água (DFI80/DI80X)
37. Prateleira retrátil e escamoteável do refrigerador
38. Porta do freezer (não reversível)
39. Porta do refrigerador (não reversível)
40. Multi-Flow
41. Cesta de ovos
42. Gaveta extra Hortifruti (DFI80/DI80X)
43. Tampa da gaveta extra Hortifruti (DFI80/DI80X)
44. Bandeja Café da Manhã



Painel de Controle DF80 / DF80X



Painel de Controle DFI80 / DI80X



Este painel possui modo de aproximação. Para acioná-lo passe a mão rapidamente sobre o painel de controle.

Todas as teclas acendem com 50% da intensidade luminosa.

1 Indicador de Sobremesas (DFI80/DI80X)

Mostra qual foi a sobremesa selecionada para o resfriamento rápido: pavê, cheesecake, mousse ou pudim. A seleção é feita tocando a tecla "GOURMET EXPRESS".

2 Indicadores de Seleção de Temperatura do Compartimento Refrigerador (DFI80/DI80X)

Indicam a temperatura selecionada no compartimento refrigerador.

O ajuste é feito tocando a tecla TEMPERATURA REFRIGERADOR.

Quando o refrigerador for ligado pela primeira vez, religado após limpeza ou após queda de energia elétrica, o controle sempre indicará posição médio.

3 Indicadores de Seleção de Temperatura do Compartimento Freezer

Indicam a temperatura selecionada no compartimento freezer.

O ajuste é feito tocando a tecla TEMPERATURA FREEZER.

Quando o refrigerador for ligado pela primeira vez, religado após limpeza ou após queda de energia elétrica, o controle sempre indicará posição médio.

4 Indicador de Bebidas

Mostra qual foi a bebida selecionada para o Resfriamento Rápido: champagne, cerveja ou bebida em lata (DF80/DF80X) ou refrigerante, champagne, cerveja e bebida em lata (DFI80/DI80X). A seleção é feita tocando a tecla "DRINK EXPRESS".

5 Tecla "GOURMET EXPRESS" (resfriamento rápido de sobremesas - modelos DFI80/DI80X)

Acionando esta tecla, seleciona-se o tipo de sobremesa que se deseja resfriar mais rapidamente, durante um tempo pré-estabelecido para cada sobremesa: pavê, cheesecake, mousse e pudim. Caso deseje interromper esta função, basta tocar novamente a tecla "GOURMET EXPRESS" até o indicador mostrar a temperatura ambiente.

6 Tecla "TEMPERATURA REFRIGERADOR" (modelos DFI80/DI80X)

Esta tecla permite o ajuste da temperatura no compartimento refrigerador: Mínimo, Médio e Máximo. Ajustes intermediários a estas posições também poderão ser realizadas.

7 Tecla "TEMPERATURA FREEZER"

Esta tecla permite o ajuste da temperatura no compartimento freezer: Mínimo, Médio e Máximo. Ajustes intermediários a estas posições também poderão ser realizados, nos modelos (DFI80/DI80X).

8 Tecla "DRINK EXPRESS" (Resfriamento Rápido de Bebidas)

Acionando esta tecla, seleciona-se o tipo de bebida que se deseja resfriar mais rapidamente durante um tempo pré-estabelecido para cada bebida. Caso deseje interromper esta função, basta pressionar novamente a tecla "DRINK EXPRESS" até o indicador mostrar duas barras (- -) nos modelos DF80/DF80X e temperatura ambiente nos modelos DFI80/DI80X. Para os modelos DF80 e DF80X as bebidas deverão estar na gaveta Drink Express e no freezer.

⚠ ATENÇÃO

A função "Drink Express" (Resfriamento Rápido de Bebidas) pode ter alteração na temperatura final da bebida devido à variação da tensão elétrica, da temperatura ambiente e da temperatura inicial da bebida. Evite abrir a porta do refrigerador com frequência quando esta função estiver sendo usada.

9 Indicador de Pannel Eletrônico Travado

Indica quando o painel de controle está travado para evitar que as configurações sejam alteradas.

Para travar o painel de controle dos modelos DFI80/DI80X deve-se pressionar ao mesmo tempo as teclas TEMPERATURA REFRIGERADOR e TEMPERATURA FREEZER por aproximadamente 3 segundos. Para destravar, repetir o processo.

Para travar o painel de controle dos modelos DF80/DF80X deve-se pressionar ao mesmo tempo as teclas TEMPERATURA DO FREEZER e AUTO CONTROL por aproximadamente 3 segundos. Para destravar, repetir o processo. Ao travar o painel destes modelos aparecerá "LDC" no display.

10 Tecla "INTELLIGENT SENSOR" (DFI80/DI80X)

Esta tecla quando acionada, fará com que o aparelho deixe de operar no modo manual para operar no modo automático.

As variações da temperatura ambiente serão consideradas automaticamente, garantindo as propriedades de conservação dos alimentos dispostos no refrigerador.

Com esta função ativada, não é possível regular a temperatura do Freezer e a temperatura do refrigerador (as teclas ficam bloqueadas).

11 Indicador de Tempo do TURBO CONGELAMENTO ou RESFRIAMENTO RÁPIDO DE BEBIDAS ou RESFRIAMENTO RÁPIDO DE SOBREMESAS (DFI80/DI80X)

Caso seja escolhida uma das funções acima, o indicador mostra o tempo que falta para o fim da operação. Por exemplo: 30, 29, 28 minutos e assim sucessivamente até atingir zero (0:00).

Caso deseje utilizar as funções ao mesmo tempo

(resfriar bebidas, congelar alimentos ou modo festa), o indicador de tempo mostrará o tempo restante para o fim de cada função com sua respectiva luz indicadora por 30 segundos e, então, permanecerá alternando entre as funções até que uma delas termine.

(DFI80/DI80X)

Quando nenhuma função estiver selecionada, o indicador nos modelos DFI80 e DI80X mostrará a temperatura ambiente e nos modelos DF80 e DF80X o indicador mostrará duas barras (- -) se movendo de baixo para cima.

12 Tecla TURBO CONGELAMENTO:

Permite o resfriamento ou congelamento mais rápido dos alimentos. O tempo de operação desta função pode ser ajustado de 30 minutos (mínimo) até 2 horas e 30 minutos (máximo).

Outros períodos que poderão ser selecionados: 45 minutos, 1 hora, 1 hora e 30 minutos e 2 horas.

Caso deseje interromper esta função, basta pressionar novamente a tecla TURBO CONGELAMENTO até o indicador mostrar (- -) minutos nos modelos DF80/DF80X ou a temperatura ambiente nos modelos DFI80/DI80X.

⚠ ATENÇÃO

A função TURBO CONGELAMENTO não funcionará caso a função RESFRIAMENTO RÁPIDO DE BEBIDAS estiver em operação ou for selecionada antes (esta informação é válida apenas para os modelos DF80 e DF80X).

13 Indicador de Temperatura Alta no Compartimento Freezer e/ou Refrigerador (DFI80/DI80X)

Este indicador acenderá sempre que a temperatura no compartimento Freezer e/ou Refrigerador estiver mais elevada (quente) do que a temperatura adequada para armazenamento.

Recomendamos não efetuar o carregamento do freezer e/ou refrigerador quando o indicador de temperatura alta estiver aceso.

Mantenha a regulagem de temperatura do compartimento freezer no máximo e aguarde alguns minutos até o indicador se apagar. Caso este indicador permaneça aceso por um longo período, entre em contato com a Rede Nacional de Serviços Autorizados.

14 Indicador de Troca do Filtro de Água (DFI80/DI80X)

Indica quando o filtro de água expirou sua validade e deve ser substituído.

O filtro deve ser adquirido na Rede Nacional de Serviços Autorizados.

Após a troca do filtro, deve-se apertar ao mesmo tempo as teclas FESTA e TEMPERATURA REFRIGERADOR, por aproximadamente 3 segundos. Esta operação desligará o indicador luminoso e reiniciará a contagem de 500 litros (vida útil do filtro) do novo filtro.

15 Indicador de Porta Aberta (DFI80/DI80X)

Este indicador mantém-se aceso como um alerta, enquanto qualquer uma das portas (freezer ou refrigerador) permanecer aberta.

16 Tecla/Função FESTA

A função, quando selecionada, mantém capacidade de congelamento no máximo e a capacidade de resfriamento por 6 horas, mesmo com várias aberturas das portas. Para ativar esta função basta tocar uma vez a tecla "FESTA" (DFI80/DI80X) ou tocar a tecla "AUTO CONTROL" duas vezes (DF80/DF80X). A função Festa pode ser desativada a qualquer momento, basta tocar a tecla "FESTA" (DFI80/DI80X) ou tecla "AUTO CONTROL" (DF80/DF80X).

17 Tecla "ICE MAKER" (Fabricador de Gelo Automático - somente modelos DFI80 e DI80X)

Tocando esta tecla, o fabricante de gelo é acionado e o gelo começa a ser produzido automaticamente. Certifique-se sempre que há água no reservatório de água, para que o gelo possa ser fabricado. A falta de água no reservatório é indicada no display conforme figura. Para desativar a fabricação de gelo automático a qualquer momento, basta tocar a tecla "ICE MAKER".



Para se retirar o "rA" do display basta reabastecer o reservatório de água, esperar alguns minutos para que a água passe pelo filtro, e acione a tecla Ice Maker novamente. O fato de não aparecer "rA" no display não isenta que haja falta de água no reservatório, pois o uso de água pelo Dispenser de Água não é monitorado por este alerta.

⚠ ATENÇÃO

A saída de água pelo dispenser será interrompida no momento que o Ice Maker estiver sendo reabastecido.

Complete somente com água potável.

18 Tecla/Função Compras

A função, quando selecionada, mantém a capacidade de congelamento no máximo, permitindo assim um rápido congelamento e resfriamento dos novos alimentos. A função Compras tem duração de 3 horas, porém pode ser desativada a qualquer momento, basta tocar a tecla "COMPRAS" (DFI80/DI80X) ou tecla "AUTO CONTROL" (DF80/DF80X). Com esta função acionada o alarme de porta aberta passa a operar somente após 10 minutos.

19 Tecla/Função Férias

A função Férias, quando selecionada, mantém a temperatura do freezer na regulagem mínima para os modelos DF80/DF80X e a temperatura do freezer e refrigerador na regulagem mínima para os modelos DFI80/DI80X. Esta função é indicada quando o produto permanece fechado por longos períodos de tempo. Durante os primeiros 30 minutos, após selecionada a função, o produto pode ser aberto sem que desative a função. Para desativar esta função a qualquer momento toque a tecla “FÉRIAS” nos modelos DFI80/DI80X e a tecla “AUTO CONTROL” nos modelos DF80/DF80X ou abrir uma das portas 30min. após selecionada a função.

20 Tecla “AUTO CONTROL” (Controle Automático) DF80/DF80X

Tocando a tecla “AUTO CONTROL” é possível selecionar uma das funções de controle automático: Férias, Festa e Compras (DF80/DF80X).

Atenção: Se a função “AUTO CONTROL” for selecionada as funções **TURBO CONGELAMENTO**, **“DRINK EXPRESS”**, **“ICE EXPRESS”** e **TEMPERATURA FREEZER** não poderão ser selecionadas, até que a função “AUTO CONTROL” seja interrompida.

21 Indicadores “AUTO CONTROL” (Controle Automático - DF80/DF80X)

Mostra a função de controle automático selecionada.

21.1. Férias

A função Férias, quando selecionada (um toque na tecla “AUTO CONTROL”), mantém a temperatura do freezer na regulagem mínima. Esta função é indicada quando o produto permanece fechado por longos períodos de tempo. Durante os primeiros 30 minutos, após selecionada a função, o produto pode ser aberto sem que desative a função. A função Férias pode ser desativada a qualquer momento, basta tocar a tecla “AUTO CONTROL” ou abrir qualquer uma das portas 30 minutos após selecionada a função.

21.2. Festa

A função, quando selecionada (dois toques na tecla “AUTO CONTROL”), mantém capacidade de congelamento no máximo por 6 horas, mesmo com várias aberturas das portas. A função Festa pode ser desativada a qualquer momento, basta tocar a tecla “AUTO CONTROL”.

21.3. Compras

A função, quando selecionada (três toques da tecla “AUTO CONTROL”), mantém a capacidade de congelamento no máximo, permitindo assim um rápido congelamento dos novos alimentos. A função Compras tem duração de 3 horas, porém pode ser desativada a qualquer momento, basta tocar a tecla “AUTO CONTROL”. Com esta função acionada o alarme de porta aberta passa a operar após 10 minutos.

22 Tecla “ICE EXPRESS” (DF80/DF80X)

Esta tecla permite que o gelo possa ser formado mais rapidamente no compartimento freezer. Certifique-se que as formas de gelo do “Ice Twister” estão abastecidas com água. Para desativar esta função, basta tocar a tecla “Ice Express” a qualquer momento.

23 Indicador de Temperatura Ambiente (DFI80/DI80X)

Indica a temperatura ambiente onde o refrigerador está instalado quando nenhuma outra função está sendo utilizada.

24 Indicador de Tempo (DFI80/DI80X)

Indica em minutos o tempo restante para o fim de uma função pré-selecionada.

25 Indicador de Temperatura (DFI80/DI80X)

Indica a temperatura em graus Celsius de uma função pré-selecionada.

26 O refrigerador possui cinco tipos de alarme:

26.1 Alarme Porta Aberta

Após, aproximadamente 4 minutos (em funcionamento normal) e 10 minutos (em funcionamento do modo compras) com a(s) porta(s) aberta(s), o alarme dispara. Ao fechar a(s) porta(s), o alarme se desligará automaticamente. Obs: Caso permaneça com uma das portas aberta, após transcorrido o tempo de silêncio, o alarme voltará a soar.

26.2 Alarme TURBO CONGELAMENTO LONGO

(Períodos de 1:00h, 1:30h, 2:00h e 2:30h)
Terminado o tempo escolhido para o TURBO CONGELAMENTO, a tecla respectiva e os números do painel ficarão piscando por, aproximadamente, 10 segundos. Para desligar é só abrir e fechar a porta do freezer ou acione a respectiva tecla.

26.3 Alarme TURBO CONGELAMENTO CURTO

(Períodos de 30 e 45 minutos)
Terminado o tempo escolhido para o TURBO CONGELAMENTO, o alarme disparará por aproximadamente 1 minuto. Neste caso, se a porta não for aberta, um “bip” de alerta soará de minuto em minuto. Após o término da operação, além do sinal sonoro a tecla respectiva ficará piscando no painel de controle. Para desligar o alarme sonoro e o alarme visual é só abrir e fechar a porta do freezer ou acione a respectiva tecla.

26.4 Alarme Resfriamento Rápido de Bebidas (DRINK EXPRESS)

Terminado o tempo pré-estabelecido para o resfriamento rápido da bebida escolhida, o alarme disparará por um minuto. Retire a bebida e feche a porta. Se esse procedimento não for seguido, após 1 minuto, soará 1 “bip” de alerta a cada minuto. Após o término da operação,

além do sinal sonoro a tecla respectiva ficará piscando no painel de controle. Para desligar o alarme sonoro e o alarme visual acione a respectiva tecla ou retire a bebida e feche a porta.

26.5 Alarme Resfriamento Rápido de Sobremesas (GOURMET EXPRESS - mod. DF180/DI80X)

Terminado o tempo pré-estabelecido para o resfriamento rápido de sobremesa escolhida o alarme disparará por um minuto. Após o término da operação, além do sinal sonoro a tecla respectiva ficará piscando no painel de controle. Para desligar o alarme sonoro e o alarme visual acione a respectiva tecla. Retire a sobremesa e feche a porta do refrigerador. Se este procedimento não for seguido, após 1 minuto, soar 1 “bip” de alerta a cada minuto.

26.6 Alarme ICE EXPRESS (DF80/DF80X)

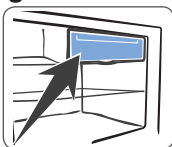
Terminado o tempo escolhido para o ICE EXPRESS, a tecla respectiva e os números do painel ficarão piscando por, aproximadamente, 10 segundos. Para desligar é só abrir e fechar a porta do freezer ou acione a respectiva tecla.

34 Tecla “Acionador do Dispenser de Água”

Tocando a tecla e mantendo a mesma pressionada, você poderá se servir de água em um copo. Para isso é necessário que: a) a moldura giratória do dispenser de água esteja na posição aberta; b) O painel eletrônico esteja destravado; c) O reservatório de água esteja abastecido com água potável.

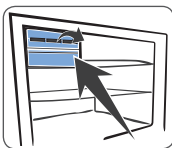
Compartmento Turbo Congelamento

Este compartimento possibilita um resfriamento mais rápido dos alimentos. Este compartimento está localizado na parte superior direita do seu freezer.



“Ice Twister” / Formas de Gelo (DF80/DF80X)

Após retirá-lo do local, encha com água potável o “Ice Twister” tomando cuidado para não transbordar as formas de gelo. Encaixe o “Ice Twister” corretamente na posição. Após algumas horas a água congelará. Gire suavemente o manípulo no sentido horário até que os cubos de soltem e caiam no recipiente para gelo.



“Ice Maker” / Fabricador de Gelo Automático (DF180/DI80X)

Encha com água potável o reservatório que se encontra na porta do refrigerador e acione a tecla “Ice Maker” localizada no painel de controle. Após algumas horas a água congelará. O gelo cairá automaticamente no recipiente para gelo. Este compartimento está localizado na parte superior esquerda do seu freezer.

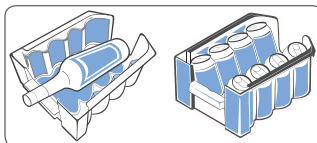
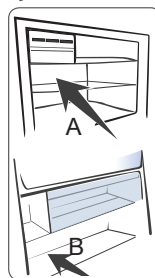


⚠ ATENÇÃO

Complete somente com água potável.

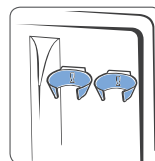
Gaveta para Resfriamento Rápido de Bebidas (DF80/DF80X)

Coloque garrafa ou latas nesta gaveta para resfriar sua bebida mais rapidamente no compartimento freezer (A) e acione a função drink express no painel de controle (consulte na seção “Dicas e Conselhos” a tabela para resfriamento rápido de bebidas). Caso queira, você pode usar esta gaveta para conservar alimentos no refrigerador (B), nesta posição, mesmo acionando a função DRINK EXPRESS não ocorrerá o resfriamento rápido de bebidas.



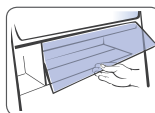
Frosty Cups

Desenvolvido para armazenar copos e taças, para que estejam gelados no momento de sua utilização.



Compartmento Espaço Conveniência

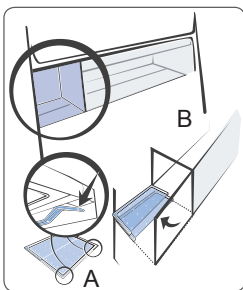
Este compartimento serve para conservar alguns alimentos que necessitam de menor temperatura de conservação (próxima a 0°C) sem necessidade de congelamento. Exemplo: alimentos para serem consumidos ou cozidos em curto espaço de tempo como carnes, peixes, sobremesas e similares. Este compartimento está localizado na parte superior direita de seu refrigerador.



Prateleira Retratil (DF80/DF80X)

Esta prateleira pode ser diminuída, permitindo o armazenamento de objetos maiores em seu refrigerador, como jarras e garrafas.

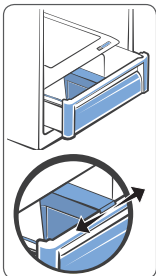
Para destravá-las, pressione para baixo as travas (A) na parte de baixo da prateleira e depois empurre-a para trás (B).



Gaveta Hortifruti com Divisor Móvel

Mantém a umidade e o frescor das frutas e dos vegetais devido à circulação do ar frio que não fica em contato direto com os alimentos. Para melhor conservação, mantenha sempre os vegetais e frutas neste local.

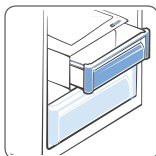
Você dispõe de um divisor de frutas e verduras, para facilitar a organização dos seus alimentos desloque-o para direita ou para a esquerda. Nele também pode-se armazenar pequenas embalagens ou alimentos soltos.



Gaveta Extra Hortifruti (DF180/DI80X)

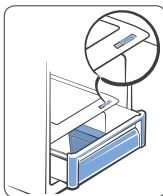
Mantém a umidade e o frescor das frutas e vegetais devido à circulação do ar frio que não fica em contato direto com os alimentos neste compartimento.

Para melhor conservação, mantenha sempre os vegetais e frutas neste local.



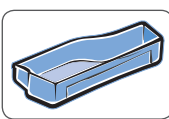
Controle de Umidade

Para melhor conservação dos alimentos, existe um controle de umidade nas gavetas hortifruti que regula a passagem do ar. Quando armazenar verduras recomenda-se a redução da abertura de passagem de ar deslocando-se o botão para a esquerda, evitando a desidratação dos alimentos. Ao armazenar frutas recomenda-se aumentar a passagem do ar. No armazenamento de frutas e verduras juntas, regule o Controle de Umidade em uma posição intermediária.



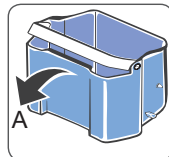
Prateleiras Multi-uso Removíveis

Estas 3 prateleiras (2 nos modelos , DF180 e DI80X) servem para armazenar diversos tipos de alimentos, adequados a temperatura do refrigerador.



Frutas Delicadas

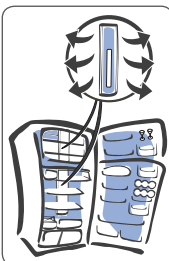
O compartimento possui um sistema de tombamento (A) e uma alça que facilitam a retirada dele do produto. Use este espaço para armazenar frutas pequenas, como uva, morango, etc. Este compartimento está localizado na parte central direita da porta do seu refrigerador.



Sistema Multi-Flow

Este sistema tem a função de distribuir o ar frio para o resfriamento dos alimentos no compartimento freezer e refrigerador.

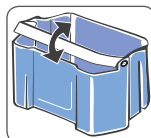
Atenção: Sempre deixe as saídas de ar livres para facilitar a circulação de ar frio e, assim, melhorar a conservação dos alimentos.



"Ice Stock"

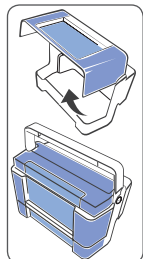
Neste compartimento é possível armazenar gelo feito no "Ice Twister" (DF80/DF80X), fabricante automático de gelo (DF180/DI80X), ou acondicionar garrafas de bebidas que não congelam.

O compartimento possui uma alça que facilitam a retirada dele do produto. Este compartimento está localizado na parte inferior direita da porta do seu freezer.



Espaço Light

O compartimento possui uma tampa e uma alça que facilitam sua retirada do produto. Ideal para armazenar produtos light. Este compartimento está localizado na parte superior direita da porta do seu refrigerador.

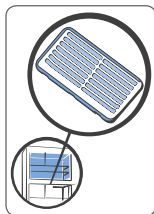


Desodorizador

O desodorizador tem a função de reduzir odores desagradáveis de alimentos ou líquidos.

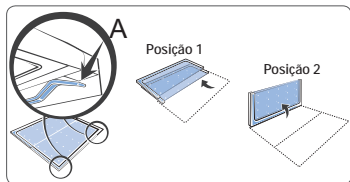
Está instalado na parte superior do compartimento refrigerador.

Para esclarecer dúvidas quanto à limpeza do desodorizador consulte a seção "Limpeza e Manutenção".



Prateleiras de Vidro Retráteis e Escamoteáveis

Estas prateleiras podem ser diminuídas e dobradas, permitindo o armazenamento de objetos maiores em seu refrigerador, como jaras e bolos. Para destravá-las, pressione para baixo as travas (A) na parte de baixo das prateleiras e depois empurre-as para trás. Caso prefira, ainda se pode dobrá-las para cima.



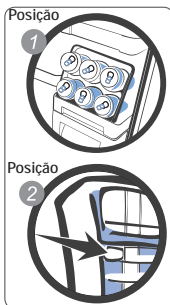
Porta Latas Removível

A porta latas é enviado dentro da gaveta Hortifruti.

Esta peça foi desenvolvida especialmente para o armazenamento de latas de 350 ml da sua bebida preferida.

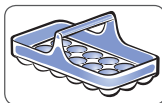
Você pode retirá-la da porta e levá-la à mesa para sua maior comodidade.

O porta-latas pode ser utilizado em 2 posições diferentes: na porta (1) ou no compartimento refrigerador "Espaço Express" (2) (DF180/DI80X). Nele pode-se resfriar mais rapidamente todas as latas ao mesmo tempo, bastando apenas acionar a função DRINK EXPRESS no Painel de Controle.



Cesta de Ovos

A cesta de ovos é removível e possui uma alça para melhor movimentação entre o refrigerador, pia e mesa. Sua capacidade máxima é de 18 ovos. A cesta de ovos é enviada dentro da gaveta Hortifruti.



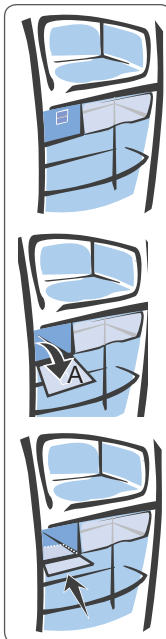
Compartimento Gourmet Express / Drink Express (modelos DF180 e DI80X)

Este compartimento foi desenvolvido para resfriamento rápido de sobremesas e bebidas dentro do compartimento refrigerador. Pode ser usado com travessas, latas, garrafas e se desejar até com o porta latas inteiro.

Para utilizar este compartimento basta abrir a sua porta, acondicionar a sobremesa ou bebida que deseje resfriar rapidamente, fechar a porta e selecionar o tipo de sobremesa a ser resfriada rapidamente através da tecla "Gourmet Express" ou selecionar o tipo de bebida através da tecla "Drink Express". Não é recomendável colocar sobremesas e bebidas ao mesmo tempo.

Caso não queira utilizar este compartimento para as funções acima, o mesmo pode ser utilizado como uma prateleira comum do refrigerador, para isto basta colocar a tampa do compartimento conforme figuras ao lado. Nesta posição é desaconselhável o uso das teclas Gourmet Express e Drink Express. Este compartimento está localizado na parte superior esquerda do seu refrigerador.

Caso queira utilizar este local como um compartimento extra-frio para conservar alguns alimentos que necessitam de menor temperatura (próx. de 0°C) basta fechar a tampa, mas não acione as teclas "Gourmet Express" e "Drink Express".



⚠️ ATENÇÃO

Não coloque pesos ou recipientes sobre a tampa "A" quando ela estiver aberta.

Prateleiras e Trava Garrafas

1. Prateleiras Porta-garrafas:

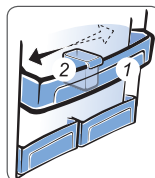
A prateleira porta garrafas condiciona garrafas de bebidas com até 3,3 litros.

2. Trava garrafas:

O trava garrafas possui a função de evitar que as garrafas fiquem balançando soltas na prateleira.

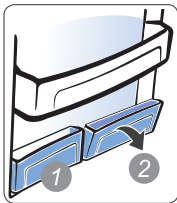
Para utilizá-lo, basta encaixá-lo na prateleira e deslizá-lo para a direita ou esquerda, conforme indica a figura.

Também pode ser utilizado para armazenar pequenos condimentos ou caixas de leite em seu interior.



Prateleiras Basculantes “Flex Box”

Estas duas prateleiras servem para armazenar diversos tipos de alimentos soltos ou com pequenas embalagens. Para facilitar o acesso estas são basculantes. Para facilitar o acesso use as mesmas na posição 2 e após o uso retorne-as à posição 1.

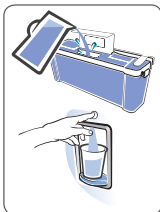


Reservatório para Água (somente para os modelos , DFI80 e DI80X)

Desenvolvido para proporcionar água pura e saudável, devido ao exclusivo sistema de filtragem **Pure Filter**

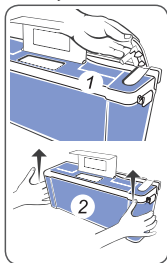
Basta abastecer com água (previamente tratada e que atenda a portaria 518/04 do Ministério da Saúde) e aguardar a filtragem.

Importante: Na primeira utilização do refil (elemento filtrante) a água pode apresentar um aspecto escuro, devido a fuligem de carvão ativado. É necessário proceder esta primeira filtragem com o reservatório fora do refrigerador, de preferência na pia, para que a água com aspecto escuro seja descartada. Repita este procedimento por 3 vezes (aproximadamente 9 litros de água). **Este procedimento deverá ser repetido a cada troca do refil (elemento filtrante).** Recomenda-se a troca do refil a cada 6 meses ou 500 litros. O indicador de troca de filtro acenderá após o consumo de 500l de água.

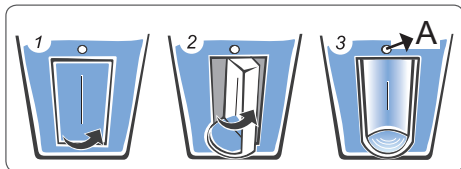


Como Utilizar o Reservatório para Água (somente para os modelos , DFI80 e DI80X)

1. Desconecte o tubo de alimentação de água do reservatório.
2. Retire o reservatório da porta do refrigerador, levantando-o e puxando-o conforme desenho ao lado.
3. Abasteça o reservatório com água potável e aguarde a filtragem. É necessário que a primeira filtragem seja feita em um local onde a água filtrada possa ser descartada (por exemplo, na pia). Repita este procedimento por 3 vezes (aproximadamente 9 litros de água). Este procedimento deve ser repetido a cada troca do refil (elemento filtrante).



4. Monte o reservatório na posição e recoloque o tubo de alimentação de água, pressionando o mesmo firmemente para baixo.
5. Abra a tampa da parte superior do reservatório, abasteça com água potável e aguarde o processo de filtragem da água.
6. Após este procedimento, pode-se utilizar normalmente o sistema de filtragem.
7. Para servir, abra o dispenser girando-o, coloque um copo junto a saída de água localizada na externa da porta do refrigerador e acione o botão (A) localizado logo acima.
8. Para se prevenir de acionamentos indesejados, gire o dispenser e mantenha-o fechado (posição 1).

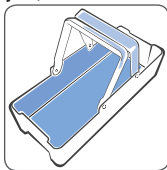


⚠ ATENÇÃO

- **Antes de iniciar a utilização, lave o reservatório com água e sabão neutro a fim de eliminar eventuais resíduos. Consulte o tópico “Limpeza do Reservatório para água”, na página 16.**
- **Utilize somente água própria para consumo (potável). O uso de qualquer outro tipo de bebida poderá deixar resíduos, gosto ou odor no reservatório.**
- **O reservatório para água somente deve ser abastecido quando estiver encaixado em sua posição na porta. A temperatura da água de abastecimento não pode ser superior a 43°C.**
- **Aguarde a água resfriar por, aproximadamente, 12 horas.**
- **É possível ouvir alguns ruídos causados pela entrada de ar quando a água sai do reservatório.**
- **Para os modelos DFI80 e DI80X é possível também ouvir alguns ruídos causados pelo sistema automático de alimentação de água no fabricante de gelo e dispenser de água.**
- **Caso a água não flua bem, aperte mais uma vez o botão de acionamento. Permaneça com o copo abaixo da saída de água por alguns instantes para assegurar que toda a água seja coletada pelo copo.**
- **Não utilize bebidas gaseificadas, tais como refrigerantes. A bebida pode vazar devido à pressão do gás.**

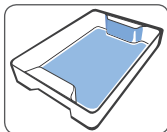
Cesta “Espaço +” (Pique-Nique) (DF180/DI80X)

A cesta “Espaço +” é removível e possui duas alças para melhorar a movimentação entre o refrigerador, pia, mesa, etc.



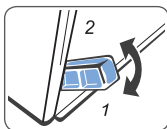
Bandeja Café da Manhã

Neste espaço é possível armazenar itens como queijos, iogurtes, manteiga, etc. que são levados a mesa regularmente.



Distanciadores Traseiros

Evita que o refrigerador fique encostado na parede. Deixe sempre os distanciadores traseiros na posição 1 (horizontal). Ao transportar o refrigerador deixe o distanciador na posição 2 (vertical). Isto facilitará a passagem do refrigerador pela porta por exemplo. Use uma fita adesiva para deixá-las na posição 2



Acessórios que podem ser instalados no seu Refrigerador

O seu refrigerador Electrolux está preparado para receber vários acessórios que podem ser comprados no Serviço Autorizado Electrolux, permitindo sua personalização.

Consulte na internet o site www.electrolux.com.br ou o Serviço Autorizado Electrolux sobre a disponibilidade de outros acessórios para o seu modelo de Refrigerador.

A instalação dos acessórios é de responsabilidade do consumidor. Caso queira, poderá solicitar a instalação ao Serviço Autorizado Electrolux (neste caso será cobrada uma taxa).

4. Como Usar

Como Ligar e Desligar seu Refrigerador

Para ligar ou desligar o seu refrigerador, basta conectar ou desconectar o plugue da tomada verificando a tensão correta do produto.

Antes de ligar o refrigerador pela primeira vez, leia atentamente o folheto de instruções colocado na porta e todo este manual.

IMPORTANTE

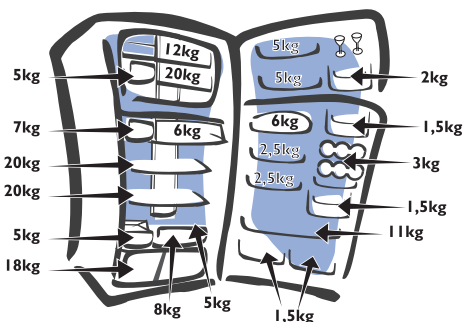
Sempre que desligar o Refrigerador, aguarde 10 minutos antes de religá-lo.

Carregar / Abastecer

No primeiro abastecimento ou após a limpeza.

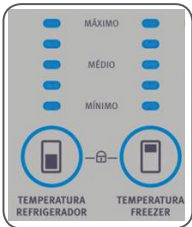
1. Para melhor acondicionamento dos recipientes nos compartimentos freezer e refrigerador, todas as prateleiras podem ser removidas ou reposicionadas e as tampas dos compartimentos do freezer e de alimentos frescos podem ser retiradas.
2. Conecte o plugue de seu refrigerador na tomada.
3. **Deixe-o funcionando no mínimo por duas horas antes de armazenar qualquer alimento em seu interior.**
4. Inicie o abastecimento dos alimentos pelas prateleiras do refrigerador, deixando as prateleiras da porta por último. É importante respeitar os limites máximos de carga indicados na figura abaixo.
5. Após o abastecimento, ajuste os controles de temperatura para a posição mais adequada, seguindo as informações dos itens “Controle Eletrônico de Temperatura no Freezer” e “Controle de Temperatura no Refrigerador”.
6. Não coloque alimentos encostados nas saídas de ar para não comprometer o desempenho do refrigerador.

Limites Máximos de Carga



Controle Eletrônico de Temperatura no Freezer (DF80/DF80X/DFI80/DI80X) e Refrigerador (DFI80/DI80X)

Pressionando-se sucessivamente pode-se selecionar a temperatura no freezer, conforme abaixo:



Controle Eletrônico de Temperatura do Freezer e Refrigerador		
(Temperaturas pré-estabelecidas de fábrica)		
Ajuste	Temperatura no Freezer	Temperatura no Refrigerador (DFI80/DI80X)
Máximo	-24°C (frio máx) ---	-1°C (frio máx) 1°C
Médio	-20°C (frio méd) ---	3°C (frio méd) 5°C
Mínimo	-16°C (frio mín)	8°C (frio mín)

As posições de ajuste da temperatura do freezer e do refrigerador são pré-estabelecidas de fábrica. Porém, esta temperatura depende das condições de temperatura ambiente, acondicionamento dos alimentos e da frequência de abertura de porta. Portanto, cuidado para não posicionar os alimentos de modo que obstruam as saídas de ar e evite abrir a porta desnecessariamente. O compartimento refrigerador dos modelos DF80 /DF80X possui controle de temperatura independente localizado internamente e na parte de cima (teto) do refrigerador. Para regulação consulte a seção “Controle de Temperatura Manual no Refrigerador”.

Ajuste Fino de Temperaturas

Seu refrigerador foi produzido dentro de padrões internacionais e possui três níveis de temperatura com valores pré-estabelecidos de fábrica para os modelos DF80/DF80X e cinco níveis para os modelos DFI80/DI80X, podendo ser ajustados (diminuir ou aumentar) de acordo com sua necessidade.

Caso deseje alterá-los, existe a possibilidade de Ajuste Fino de Temperatura dos três/cinco níveis, conforme explicação a seguir.

1. Para programar esta função: (DF80/DF80X)

1.1. Pressione a tecla “AUTO CONTROL” e selecione a função FÉRIAS e em seguida toque 5 vezes a tecla “TEMP. FREEZER”. O indicador de funções acenderá indicando o último ajuste. O ajuste fino de temperatura programado é válido para os 3 níveis de temperatura do compartimento freezer.

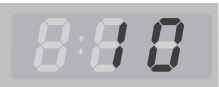
1.2. Opções de Ajuste:

Para aumentar 0,5 °C na temperatura pré estabelecida toque a tecla **TEMP. FREEZER** até aparecer 05 no indicador de Funções.



Temperatura Ajustada		
MÁX.	MÉD.	MÍN.
-23,5	-19,5	-15,5

Para aumentar 1 °C na temperatura pré estabelecida toque a tecla **TEMP. FREEZER** até aparecer 10 no indicador de Funções.



Temperatura Ajustada		
MÁX.	MÉD.	MÍN.
-23	-19	-15

Para diminuir 0,5 °C na temperatura pré estabelecida toque a tecla **TEMP. FREEZER** até aparecer 05 com um traço no lado esquerdo no indicador de Funções.



Temperatura Ajustada		
MÁX.	MÉD.	MÍN.
-24,5	-20,5	-16,5

Para diminuir 1 °C na temperatura pré estabelecida toque a tecla **TEMP. FREEZER** até aparecer 10 com um traço no lado esquerdo no indicador de Funções.



Temperatura Ajustada		
MÁX.	MÉD.	MÍN.
-25	-21	-17

Para diminuir 2,0 °C na temperatura pré estabelecida toque a tecla **TEMP. FREEZER** até aparecer 20 com um traço no lado esquerdo no indicador de Funções.



Temperatura Ajustada		
MÁX.	MÉD.	MÍN.
-26	-22	-18

Após três segundos sem que seja tocada alguma tecla, o ajuste fino é finalizado.

2. Para programar esta função: (DFI80/DI80X)

2.1. Pressione ao mesmo tempo as teclas "DRINK EXPRESS" e "TEMP. FREEZER" até ouvir um sinal sonoro. O indicador de funções acenderá indicando o último ajuste. O ajuste fino é válido para os cinco níveis de temperatura do freezer e refrigerador.

2.2. Opções de Ajuste:

O primeiro número que aparece no display (dezena) corresponde a temperatura do refrigerador e o segundo número (unidade) corresponde a temperatura do freezer.

Para aumentar 0,5°C na temperatura do freezer pré estabelecida toque a **TEMP. FREEZER** até aparecer o número 1 no lado direito do display.



Temperatura Ajustada		
MÁX.	MÉD.	MÍN.
-23,5	-19,5	-15,5

Para aumentar 0,5°C na temperatura do refrigerador pré estabelecida toque a **TEMP. REFRIGERADOR** até aparecer o número 1 no lado esquerdo do display.



Temperatura Ajustada		
MÁX.	MÉD.	MÍN.
-0,5	+3,5	+8,5

Para aumentar 1°C na temperatura do freezer pré estabelecida toque a **TEMP. FREEZER** até aparecer o número 2 no lado direito do display.



Temperatura Ajustada		
MÁX.	MÉD.	MÍN.
-23	-19	-15

Para aumentar 1°C na temperatura do refrigerador pré estabelecida toque a **TEMP. REFRIGERADOR** até aparecer o número 2 no lado esquerdo do display.



Temperatura Ajustada		
MÁX.	MÉD.	MÍN.
0	4	9

Para diminuir -0,5°C na temperatura do freezer pré estabelecida toque a **TEMP. FREEZER** até aparecer o número 3 no lado direito do display.



Temperatura Ajustada		
MÁX.	MÉD.	MÍN.
-24,5	-20,5	-16,5

Para diminuir -0,5°C na temperatura do refrigerador pré estabelecida toque a **TEMP. REFRIGERADOR** até aparecer o número 3 no lado esquerdo do display.



Temperatura Ajustada		
MÁX.	MÉD.	MÍN.
-1,5	2,5	7,5

Para diminuir 1,0°C na temperatura do freezer pré estabelecida toque a **TEMP. FREEZER** até aparecer o número 4 no lado direito do display.



Temperatura Ajustada		
MÁX.	MÉD.	MÍN.
-25	-21	-17

Para diminuir 1,0°C na temperatura do refrigerador pré estabelecida toque a **TEMP. REFRIGERADOR** até aparecer o número 4 no lado esquerdo do display.



Temperatura Ajustada		
MÁX.	MÉD.	MÍN.
-2	2	7

Para diminuir 2,0°C na temperatura do freezer pré estabelecida toque a **TEMP. FREEZER** até aparecer o número 5 no lado direito do display.



Temperatura Ajustada		
MÁX.	MÉD.	MÍN.
-26	-22	-18

Para diminuir 2,0°C na temperatura do refrigerador pré estabelecida toque a **TEMP. REFRIGERADOR** até aparecer o número 5 no lado esquerdo do display.



Temperatura Ajustada		
MÁX.	MÉD.	MÍN.
-3	1	6

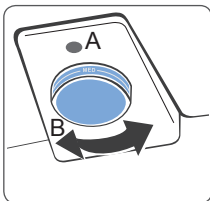
Após três segundos sem que seja tocada alguma tecla, o ajuste fino é finalizado.

As diversas combinações de temperatura do freezer e refrigerador podem ser usados livremente, ex: 55, 32, 52, 33, 43, etc.

Controle Temperatura Manual no Refrigerador (DF80/DF80X)

Para proceder à correta regulagem da temperatura de seu refrigerador, considere os seguintes fatores:

1. A quantidade de alimentos a ser armazenada.
2. A temperatura do ambiente onde o refrigerador está instalado.
3. Para obter a regulagem Frio Máximo, Frio Médio ou Frio Mínimo, gire o botão "B" para direita ou esquerda, até que a respectiva graduação se alinhe com a peça redonda de cor cinza "A".



⚠️ ATENÇÃO

Caso não queira usar as funções específicas de seu refrigerador no dia a dia, como por exemplo: Festa, Compras, Férias, Auto Control, etc; Você poderá regular seu refrigerador conforme a tabela abaixo.

Controle da Temperatura		
Quantidade Alimentos	Temperatura Ambiente	Ajuste do Controle
Muita	Acima de 23°C	Frio Máximo
Média	Abaixo de 23°C	Frio Médio
	Acima de 23°C	
Pouca	Abaixo de 23°C	Frio Mínimo

5. Limpeza e Manutenção

Antes de efetuar qualquer operação de manutenção, incluindo as descritas neste manual, desligue o refrigerador da energia elétrica retirando o plugue da tomada.



Jamais limpe o seu refrigerador com fluidos inflamáveis como álcool, querosene, gasolina, tinner, varsol, solventes ou outros produtos químicos abrasivos como detergentes, ácidos ou vinagres para não danificar a proteção de verniz e demais peças.

Após a limpeza, recoloque os acessórios fornecidos com o refrigerador (gavetas, prateleiras, etc.) nos seus devidos lugares, no interior do refrigerador. Caso algum alimento seja derramado no interior do refrigerador, limpe imediatamente. Muitos desses alimentos podem danificar, manchar ou deixar com cheiro desagradável as superfícies internas do refrigerador, caso permaneçam por muito tempo em contato.

Nunca use espátulas metálicas, escovas, produtos abrasivos ou alcalinos para limpeza das superfícies plásticas no interior do seu refrigerador.

Antes de começar a limpar o refrigerador, lembre-se de que objetos úmidos podem aderir facilmente a superfícies extremamente frias. Dessa forma, não toque as superfícies frias com panos, esponjas ou até mesmo com as mãos úmidas.

Parte Interna

Limpe o interior do refrigerador e os acessórios com uma solução de água morna e bicarbonato de sódio (uma colher de sopa de bicarbonato para cada 1 litro de água). Seque-o cuidadosamente.

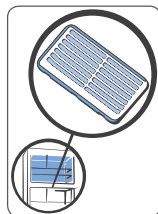
⚠️ ATENÇÃO

As peças plásticas não podem ser lavadas com água quente.

Limpeza do Desodorizador

Em caso de mau cheiro no compartimento freezer e no compartimento refrigerador, proceda da seguinte forma:

1. Ajuste o controle de temperatura do compartimento refrigerador na posição MAX durante aproximadamente uma hora e retorne ao ajuste anterior.
2. Em seguida, retire a tampa do desodorizador localizado na parte superior do compartimento refrigerador e desencaixe cuidadosamente o



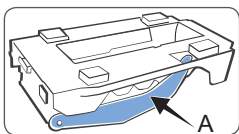
desodorizador do interior da tampa.

3. Mergulhe-o numa vasilha de água limpa durante três horas.
4. Retire e deixe o desodorizador em repouso para secar por 2 horas e monte-o novamente.
5. É recomendável a troca do desodorizador após a sua terceira limpeza. A compra pode ser realizada diretamente da Rede Nacional de Serviços Autorizados.
6. É recomendado o uso de uma chave de fenda pequena para retirar a peça que sustenta o desodorizador

Fabricador de Gelo Automático “Ice-Maker” (DFI80/DI80X)

O fabricante de gelo possui uma haste (A) que verifica se há ou não gelo formado no recipiente de armazenamento de gelo. Ao limpar o fabricante de gelo, esta haste não deverá ser forçada em qualquer direção.

O fabricante de gelo encontra-se na parte superior esquerda do compartimento freezer.



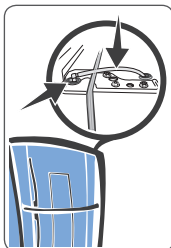
IMPORTANTE

Antes de utilizar o fabricante de gelo automático “Ice Maker”, é recomendado realizar a limpeza do reservatório de água, conforme item “Limpeza do Reservatório para Água”.

É recomendado também o descarte das primeiras pedras de gelo. Isso garantirá que as formas de gelo e as demais peças que tiveram contato com a água antes de virar gelo fiquem limpas. Descarte pelo menos 30 pedras de gelo antes de sua utilização.

Substituição das Mangueiras de Água (DFI80/DI80X)

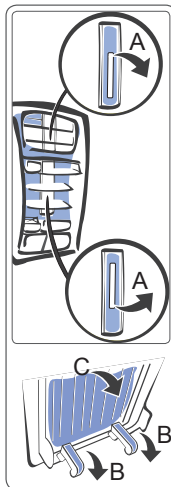
Seu refrigerador permite que as mangueiras de água possam ser trocadas de tempos em tempos para sempre manter a pureza da sua água. É recomendável a troca anual das mangueiras. Para substituição das mangueiras entre em contato com a Rede Nacional de Serviços Autorizados.



Substituição das Lâmpadas

Para substituir as lâmpadas do seu Refrigerador, proceda da seguinte maneira:

1. Desligue o refrigerador retirando o cabo de alimentação da tomada.
2. Retire as prateleiras que se encontram a frente da tampa da lâmpada (luminária).
3. Puxe a luminária simultaneamente com as duas mãos até soltá-la totalmente (A).
4. Troque a lâmpada queimada por outra com as mesmas dimensões, tensão e potência máxima de 25 W. Esta lâmpada pode ser adquirida na Rede Nacional de Serviços Autorizado.
5. Recoloque a luminária, primeiramente encaixando os pinos de uma das extremidades da capa plástica (B) e depois empurre a outra extremidade (C) contra o fundo do refrigerador, até travar na posição original.
6. Recoloque o cabo de alimentação na tomada.

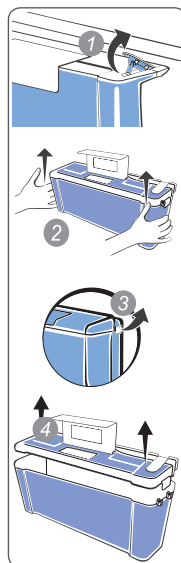


Limpeza do Reservatório para Água (somente para os modelos , DFI80 e DI80X)

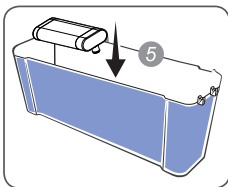
⚠️ ATENÇÃO

Antes de retirar o reservatório da porta, esvazie-o completamente.

1. Solte o tubo de alimentação de água do reservatório de água (1) (somente nos modelos DFI80/DI80X)
2. Retire o reservatório da porta do refrigerador, levantando-o e puxando conforme desenho (2).
3. Solte as travas laterais com cuidado (3).
4. Retire a tampa do reservatório principal (4).
5. Retire o reservatório interno e retire cuidadosamente o refil - elemento filtrante (5).
6. Limpe todas as peças (exceto o refil) com água morna e sabão neutro, enxague-as em água corrente.



7. Não esqueça de recolocar a borracha de vedação da tampa do reservatório principal.
8. Instale o refil (elemento filtrante) no reservatório interno, certificando-se de que esteja bem encaixado de modo a manter a vedação entre as peças.
9. Monte o reservatório interno no reservatório principal.
10. Encaixe a tampa no reservatório principal utilizando as travas laterais.
11. Leia os procedimentos de como utilizar o reservatório para água (pág. 11).



⚠ ATENÇÃO

Não lavar o refil, sob o risco de contaminação do mesmo.

Parte Externa

Para limpar facilmente a parte externa do seu refrigerador, utilize um pano umedecido em solução de água morna com sabão neutro e depois seque-o cuidadosamente.



As portas dos modelos DF80X e DI80X possuem um verniz especial protetor que evita marcas de dedos e manchas, utilize flanela seca ou umedecida em água morna com sabão neutro e depois seque cuidadosamente.

⚠ ATENÇÃO

Em razão do emprego de verniz especial aplicado em seu produto para facilitar a limpeza, não use esponjas abrasivas, escovas de aço, nem mesmo produtos especiais para limpeza de aço inoxidável, pastas, sapólios e produtos com fluidos inflamáveis como álcool, querosene, gasolina, varsol, solventes, ceras automotivas, polidores e outros produtos químicos abrasivos como cloro, detergentes, ácidos ou vinagres. O uso destes produtos pode danificar a proteção de verniz e, por consequência, acarretar riscos e/ou manchas irreversíveis nas superfícies do seu refrigerador. É recomendado ativar a função PAINEL ELETRÔNICO TRAVADO ao executar a limpeza do PAINEL de Controle para evitar o acionamento acidental de alguma função.

Borracha de Vedação da Porta

As borrachas de vedação das portas devem ser limpas cuidadosamente com um pano úmido tomando cuidado para não danificá-las.

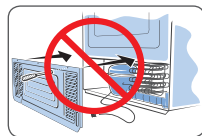
⚠ ATENÇÃO

As borrachas das portas são encaixadas e removíveis. No caso de dano não tente consertá-las e procure um Serviço Autorizado Electrolux.

Limpeza do Coletor de Água e

Condensador

Seu refrigerador possui um coletor de água e um condensador localizado na parte traseira próximo ao compressor (motor). A função do coletor é armazenar água do degelo automático, que depois evapora através do calor gerado nesta região.



A função do condensador é auxiliar na refrigeração.

A limpeza do coletor e do condensador é recomendada de 6 em 6 meses. Caso queira efetuar a limpeza, entre em contato com a Rede Nacional de Serviços Autorizado. Este serviço não é coberto pela garantia.

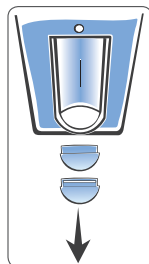
⚠ ATENÇÃO

Não remova a tampa traseira do refrigerador

Não jogue água diretamente dentro ou fora do refrigerador.

Limpeza do Coletor de Pingos de Água (modelos DFI80 e DI80X)

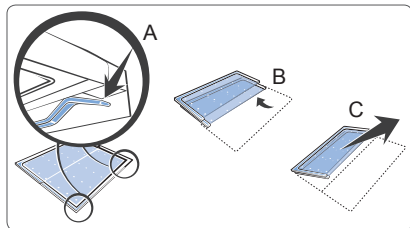
1. Retire a tampa do coletor de pingos da porta do refrigerador.
2. Enxugue a água coletada sempre que necessário.
3. Limpe a pingadeira e a tampa da pingadeira com água morna e sabão neutro.
4. Encaixe a tampa da pingadeira na porta do refrigerador.



Como Remover os Acessórios

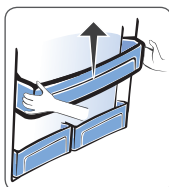
Prateleiras do Freezer:

As prateleiras de vidro do freezer são removíveis, podendo ser utilizadas de acordo com a sua necessidade. Para retirá-las, pressione as travas de segurança para baixo (A), deixe as mesmas retraídas (B), levante conjuntamente as prateleiras um pouco e puxe o conjunto para frente (C).



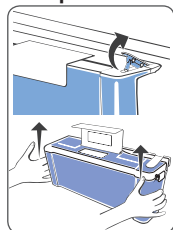
Prateleiras das Portas:

Levante um pouco para retirá-las.



Reservatório para Água (somente para os modelos DF180 e DI80X)

1. Desconecte o tubo de alimentação de água do reservatório.
2. Levante um pouco e puxe o reservatório para retirá-lo, conforme desenho ao lado.



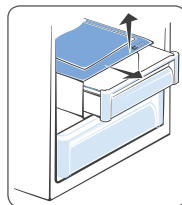
Tampa do Reservatório para Água (somente para os modelos , DF180 e DI80X)

Para retirá-la é necessário antes a retirada do reservatório para água da porta do refrigerador.

Prateleiras de Vidro Removíveis:

Retire puxando a prateleira até travar e levante-a.

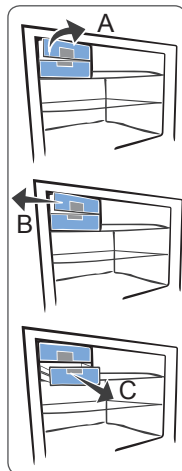
As prateleiras de vidro podem ser colocadas em qualquer posição no refrigerador, exceto a prateleira de vidro logo acima da gaveta hortifruti dos modelos DF180/DI80X que só pode ser encaixada nesta posição.



Tampa do Fabricador de Gelo Automático “Ice Maker” e Recipiente para Armazenar Gelo (modelos DF180 e DI80X)

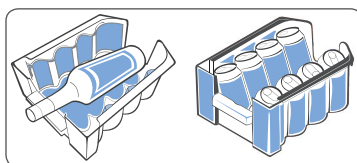
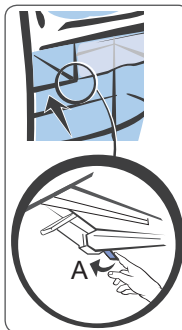
Para retirar a tampa, primeiramente puxe o lado esquerdo da peça (A), desloque-a para a esquerda (B) até soltar o pino no lado direito.

Para retirar a gaveta basta puxá-la para frente (C) e levantá-la ao final de seu curso.



“Drink Express” (modelos DF80 e DF80X)

Para retirar o “Drink Express” pressione a trava de segurança para baixo (A) e puxá-lo para frente. Segure firmemente o “Drink Express” caso o mesmo esteja carregado. Esta trava existe tanto na posição de uso no freezer como no refrigerador.



6. Solução de Problemas

Assistência ao Consumidor

Caso o seu Refrigerador apresente algum problema de funcionamento, verifique as prováveis causas e correções. Caso as correções sugeridas não sejam suficientes, chame o Serviço Autorizado Electrolux, que está à sua disposição.

Prováveis Causas / Correções

Se o Refrigerador não Funciona (não Liga)	<ul style="list-style-type: none"> • Plugue desligado da tomada. • Produto ligado em tomada com tensão diferente do produto. • Tomada com mau contato. • Falta de energia elétrica ou disjuntor desligado ou fusível queimado. • Queda de energia elétrica ou oscilação de tensão 	<ul style="list-style-type: none"> • Ligue o plugue na tomada. • Ligue o produto na tensão correta. • Corrija o defeito na tomada elétrica. • Aguarde retorno da energia, trocar fusível ou ligar o disjuntor da residência. • Retire o plugue da tomada por 5 min. reconectando-o a seguir.
Se o Refrigerador não Gela (Refrigeração insatisfatória)	<ul style="list-style-type: none"> • Ajuste inadequado do controle de temperatura do compartimento refrigerador. • Incidência de luz solar direta ou outras fontes de calor próximo ao refrigerador. • Circulação do ar prejudicada. • Tensão da rede elétrica diferente da indicada no produto. • Tempo excessivo de porta aberta. 	<ul style="list-style-type: none"> • Ajuste corretamente a regulagem de temperatura. • Ver "Instalação - Escolher o Local". • Desobstrua as saídas de ar do Multi-Flow. • Veja Instalação Elétrica (pág.3). • Abra-a apenas o tempo necessário.
Alimentos congelando no compartimento refrigerador	<ul style="list-style-type: none"> • Ajuste inadequado do controle de temperatura do compartimento refrigerador. • Alimentos posicionados próximo às saídas de ar. • Alimentos muito úmidos. 	<ul style="list-style-type: none"> • Posicione corretamente o controle de temperatura. • Reposicione os alimentos. • Seque-os antes de armazená-los.
Alarme soando	<ul style="list-style-type: none"> • Porta aberta. • Tensão da rede elétrica diferente da indicada no produto. • Turbo Congelamento / Drink Express / Gourmet Express / Ice Express. 	<ul style="list-style-type: none"> • Feche ambas as portas, Caso deseje um tempo maior de porta(s) aberta(s) selecione a função COMPRAS. • Veja Instalação Elétrica (pág.3). • Fim da função programada. Abra as portas ou toque na tecla que estiver piscando
Vazamento no reservatório para água (somente DFI80 e DI80X).	<ul style="list-style-type: none"> • Vazando água do reservatório para água. 	<ul style="list-style-type: none"> • Ajuste corretamente as vedações e as conexões de água.
Mensagens no indicador de funções	<ul style="list-style-type: none"> • Falha de alguma das funções do seu refrigerador. 	<ul style="list-style-type: none"> • Chame o Serviço Autorizado Electrolux.
Não foi fabricado gelo automaticamente (modelos DFI80 / DI80X)	<ul style="list-style-type: none"> • Não há água no reservatório de água. • Tecla "Ice Maker" desacionada. • Recipiente para armazenar gelo não está em posição. 	<ul style="list-style-type: none"> • Abasteça de água potável o reservatório. • Acione a tecla "Ice maker". • Coloque o recipiente em sua posição original.
Teclado do painel de controle não aceita comando.	<ul style="list-style-type: none"> • Pannel de controle travado. 	<ul style="list-style-type: none"> • Destrave o painel conforme instruções da página 6 (com o painel de controle travado não sairá água no dispenser).
Tocando nas teclas o sinal sonoro não é emitido. O alarme TURBO CONGE LAMENTO/"DRINK EXPRESS"/"GOURMET EXPRESS" não toca	<ul style="list-style-type: none"> • Queda de energia elétrica ou oscilação de tensão. 	<ul style="list-style-type: none"> • Retire o plugue da tomada por 5 min. reconectando-o a seguir.

<p>Tocada a tecla Turbo Congelamento, "Gourmet Express", Festa, Compras ou "Drink Express", o compressor (motor) não liga imediatamente</p>	<ul style="list-style-type: none"> • Refrigerador está em processo de degelo automático do freezer. • Compressor (motor) recém-desligado. • Seleção de tempo do Turbo Congelamento "Gourmet Express", Festa, Compras ou "Drink Express". 	<ul style="list-style-type: none"> • Aguarde o término do degelo (aproximadamente 30 minutos) e a função selecionada será executada conforme solicitado. • O compressor (motor), após desligado, sempre aguardará alguns minutos antes de retornar a ligar para que as pressões internas do sistema de refrigeração se estabilizem. Isto evita sobrecarga e desgaste prematuro do compressor, o que é normal. • Após tocada uma tecla de seleção de funções, existe um tempo de alguns segundos (intencional) para que a função seja acionada. Isto é para que você possa confirmar visualmente sua escolha antes da efetivação da função.
<p>Umidade excessiva na gaveta de frutas e legumes</p>	<ul style="list-style-type: none"> • Controle de umidade fechada. • Alimentos armazenados desembalados. 	<ul style="list-style-type: none"> • Ajuste adequadamente o controle de umidade. • Embale-os adequadamente.
<p>Painel e lâmpadas estão funcionando mas o refrigerador não gela</p>	<ul style="list-style-type: none"> • Refrigerador está operando no modo "Show Room". ou seja, modo demonstração em loja. 	<ul style="list-style-type: none"> • Retire o plugue da tomada, espere 10 segundos e recoloque o plugue na tomada novamente.
<p>O gelo derrete e se aglutina (DFI80 e DI80X)</p>	<ul style="list-style-type: none"> • Porta do freezer aberta por um longo período de tempo. • O gelo não é usado. • Recipiente para armazenar gelo foi removido de seu local por um longo período de tempo. • Houve queda de energia elétrica por tempo prolongado. 	<ul style="list-style-type: none"> • Mantenha a porta do freezer fechada. • Procure fabricar somente o que será consumido de gelo. • Evite deixar o recipiente para armazenamento de gelo fora de seu local por muito tempo. Utilize o "Ice Stock". • Retire o gelo derretido e repita o processo de fabricação de gelo.
<p>Aparece "rA" no painel de controle</p>	<ul style="list-style-type: none"> • Falta água no reservatório. 	<ul style="list-style-type: none"> • Abasteça o reservatório com água potável, espere alguns minutos e acione a tecla Ice Maker.

Suor na Superfície Externa

Segundo a norma internacional ISO8561, os refrigeradores, freezers e combinados de uso doméstico não devem apresentar escorrimento de água na superfície externa, mas quando instalados em locais com umidade relativa do ar acima de 75% e com temperaturas superiores a 32°C é normal que o refrigerador apresente condensação externa (suor).

Ruídos Normais de Operação

Seu refrigerador em funcionamento pode apresentar um chiado, principalmente quando estiver com a porta aberta. Este ruído deve-se à expansão do fluido refrigerante dentro do evaporador, o que não representa defeito.

O compressor (motor) pode gerar um ruído. Isto é uma característica dos compressores modernos que funcionam em velocidades maiores que os modelos antigos, apresentando melhor desempenho e menor consumo de energia.

A alimentação de água para o fabricante de gelo automático e para o dispenser de água pode gerar ruído. Isto é uma característica normal de funcionamento da bomba de água localizada atrás do reservatório de água (nos modelos DFI80/DI80X).

O fabricante de gelo "Ice Maker" também pode gerar ruído quando o mesmo está produzindo gelo. Isto é uma característica normal de funcionamento da haste que verifica se há ou não gelo formado no recipiente de armazenamento, ou pelo movimento giratório de extração de gelo do fabricante automático "Ice Maker" (queda do gelo no recipiente de armazenamento nos modelos DFI80/DI80X).

A contração e dilatação dos componentes internos, devida à variação de temperatura, pode gerar pequenos estalos em seu refrigerador, o que não representa qualquer tipo de defeito.

Vedação da Porta

Ao fechar a(s) porta(s) do refrigerador, haverá formação de vácuo interno, dificultando a abertura, o que é normal devido à perfeita vedação. Portanto, não force a abertura. Aguarde alguns instantes antes de abrir novamente.

Gelo no Compartimento Freezer

Seu refrigerador em funcionamento pode apresentar pequenas camadas de gelo no compartimento freezer, principalmente abaixo das prateleiras de vidro e nas saídas de ar "Multi Flow". Isto não trará problemas ao funcionamento para seu refrigerador.

7. Dicas e Conselhos

Evite o contato de qualquer tipo de óleo ou gordura com as partes plásticas do refrigerador, pois podem causar danos.

Não lubrifique a dobradiça da porta em hipótese alguma, pois pode causar danos as partes plásticas.

Atenção: Evite utilizar ímãs nas portas, pois isto pode danificar sua superfície.

TABELA PARA RESFRIAMENTO/CONGELAMENTO NO FREEZER *

ALIMENTO	QUANTIDADE APROXIMADA	COMPARTIMENTO TURBO CONGELAMENTO (TEMPO EM MINUTOS)	
		RESFRIAMENTO	CONGELAMENTO
Barra de chocolate	200 g	30	não recomendável
Bolinho de bacalhau/aipim	300 g	-	90
Brigadeirão	550 g	45	não recomendável
Caixa de bombom	400 g	30	não recomendável
Carne de gado	1200 g	-	150
Coxinha de frango	300 g	-	90
Creminuto (Pudim)	650 g	60	não recomendável
Flan	840 g	60	não recomendável
Frango	1200 g	-	150
Gelatina	500 ml	30	não recomendável
Lingüiça fina	300 g	-	150
Maionese	1200 g	30	não recomendável
Manjar de coco	820 g	45	não recomendável
Mousse	320 g	30	não recomendável
Pão de queijo	500 g	60	não recomendável
Pavê	980 g	60	não recomendável
Peixe	1500 g	-	150
Picolé	65 g	-	60
Pizza	360 g	-	30
Polpa de fruta	100 g	-	150
Pudim de leite	1200 g	45	não recomendável
Quindão	400 g	45	não recomendável
Quindim	(14 doces)	45	não recomendável
Sorvete (2 litros)	2 litros	120	150
Torta de bolacha	600 g	45	não recomendável
Torta de sorvete	1930 g	150	150
Água (gelo)	250 ml	-	60

* Em temperaturas ambientes diferentes de 23°C e compartimento Freezer abastecido acima de 50% de sua capacidade, os valores de referência da tabela acima sofrerão variações.

TABELA PARA RESFRIAMENTO RÁPIDO DE BEBIDAS*

BEBIDA	Tempo (minutos) DF80/DF80X (no Freezer)	Tempo (minutos) DFI80/DI80X (no Espaço Express)
Champagne (garrafa de 750 ml)	30	40
Refrigerante (lata de 350 ml)	35	45
Cerveja (garrafa de 600 ml)	40	45
Refrigerante (garrafa de 2 l)	-	60

TABELA PARA RESFRIAMENTO RÁPIDO DE SOBREMESAS*

SOBREMESA (no Espaço Express)	Tempo (minutos) DFI80 e DI80X
Pudim	90
Mousse	60
Cheesecake	120
Pavê	150

* Estes são os tempos programados considerando temperatura ambiente de 25°C. Os tempos de resfriamento sofrerão variações de acordo com a temperatura ambiente e tamanho, quantidades e tipo de recipientes (latas, garrafas plásticas, etc.).

Se não ficar satisfeito com a temperatura de sua bebida ou sobremesa, repita o processo de resfriamento rápido.

* Para evitar vazamento de líquidos e rompimento de garrafas (plásticas/vidro) e latas, não deixe bebidas no interior do freezer nas seguintes condições:

- Por tempo prolongado;
- Função “Drink Express” (resfriamento rápido de bebidas) desativada: (modelos DF80 / DF80X);
- Função Turbo Congelamento ativada.

RECEITAS GOURMET EXPRESS

Cheesecake

Ingredientes:

200g de biscoito maisena

5 colheres de sopa de manteiga sem sal amolecida à temperatura ambiente;

recheio:

150g de cream cheese original

1 sachê 12g de gelatina sem sabor

1 lata de creme de leite sem soro

1 lata de leite condensado

cobertura:

230g de geléia de amora;

Modo de Preparo

Massa:

Passe os biscoitos no processador até formar uma farinha, volte a farinha de biscoito ao processador e acrescente aos poucos a manteiga amolecida até a farinha ficar úmida.

Forre o fundo e as laterais de uma forma de aro removível de 20cm de diâmetro com papel manteiga.

Transfira a massa de biscoito para a forma e compacte com uma colher de sopa deixando toda a superfície lisa e na mesma espessura.

Leve ao forno para assar por 10 minutos à temperatura de 180°C, não assar demais para não ficar quebradiça.

Reserve para esfriar.

Recheio:

Na batedeira junte o leite condensado o cream cheese e bata por 10 minutos. Acrescente o creme de leite e a gelatina dissolvida em 5 colheres de sopa de água aquecida no micro-ondas por 30 segundos, bata mais um minuto na batedeira para misturar bem.

Montagem:

Coloque o recheio sobre a massa fria e espalhe a geléia com uma espátula.

Cubra com película plástica o recipiente e leve para gelar no compartimento Gourmet Express, acione a função “cheesecake” no display aparecerá 120min. Ao final do tempo o beep (sinal sonoro) acionará e no display “00” aparecerá, avisando o fim da programação.

Para servir retire o aro e o papel que envolve a lateral do cheesecake.

Mousse de chocolate

Ingredientes:

3 ovos;
2 colheres de sopa de açúcar;
200g de chocolate meio amargo raspado;
1 lata de creme de leite à temperatura de refrigeração;

Modo de Preparo

Bata bem as claras em neve e reserve;

Derreta o chocolate e reserve;

Bata as gemas na batedeira até dobrar de volume, junte o açúcar e continue batendo; incorpore o chocolate derretido e o creme de leite sem soro; Desligue a batedeira e junte as claras em neve, misture delicadamente. Transfira para um recipiente fundo de 20 cm de diâmetro.

Cubra com película plástica o recipiente e leve para gelar no compartimento Gourmet Express, acione a função “mousse” no display aparecerá 60min. Ao final do tempo o beep (sinal sonoro) acionará e no display “00” aparecerá, avisando o fim da programação.

Pavê de pêssego

Ingredientes:

2 colheres de sopa de amido de milho dissolvidas em 200ml de leite frio;
1 lata de leite condensado;
3 gemas peneiradas;
1 lata de creme de leite sem soro;
200g de biscoito champagne;
1/2 lata de conserva de pêssego em metades;
3 claras em neve;
3 colheres de açúcar;
Achocolatado ou chocolate em pó para decorar;

Modo de Preparo

Em uma panela junte o amido dissolvido no leite, o leite condensado, as gemas peneiradas e cozinhe em fogo baixo até dar consistência sempre mexendo; deixe esfriar;

Depois de frio junte o creme de leite sem soro, misture bem e reserve;

Em um recipiente de 20cm X 30cm distribua os biscoitos e umedeça-os com a calda do pêssego, cubra os biscoitos com o pêssego cortados em pequenos cubos;

Espalhe por sobre a fruta metade do creme frio; e faça mais uma camada de pêssego;

Bata as claras em neve e junte 1 colher de açúcar de cada vez até ficar bem firme, misture metade da clara batida ao restante do creme. Espalhe essa mistura por sobre os pêssegos, decore-a peneirando chocolate em pó.

Leve para gelar no compartimento Gourmet Express, acione a função “pavê” no display aparecerá 150min. Ao final do tempo o beep (sinal sonoro) acionará e no display “00” aparecerá, avisando o fim da programação.

Pudim de coco:

Ingredientes:

1 lata de leite condensado;
1 creme de leite sem soro;
100g de coco fresco ralado;
200 ml de leite;
24g (2 sachês) de gelatina sem sabor, dissolvida em ½ copo de água.

Modo de Preparo

No liquidificador colocar o leite, o leite condensado o coco ralado e a gelatina dissolvida e bater por 2 minutos, acrescentar o creme de leite e bater por mais 1 minuto.

Transfira para um recipiente de vidro para pudim com furo no meio de 20 cm de diâmetro.

Cubra com película plástica o recipiente e leve para gelar no compartimento Gourmet Express, acione a função “pudim” no display aparecerá 90min. Ao final do tempo o beep (sinal sonoro) acionará e no display “00” aparecerá, avisando o fim da programação.

Depois de gelado inverta o pudim sobre um prato raso e decore a gosto.

Sugestão: cubra com calda de ameixa preta.

Como Economizar Energia

Mantenha a porta de seu refrigerador aberta apenas o tempo necessário.

Se a porta não estiver devidamente fechada, aumentará o consumo de energia e poderá ocorrer formação irregular de gelo.

Procure regular a temperatura conforme informações contidas neste manual.

É importante não obstruir a circulação do ar com a colocação de toalhas, plásticos ou com a má distribuição dos alimentos nas prateleiras, com o objetivo de manter a temperatura homogênea. Nunca coloque alimentos quentes no refrigerador.

Em caso de curta ausência (ex.: feriados), seu refrigerador poderá ficar ligado utilizando a função férias. Entretanto, lembre-se de que poderá haver queda de energia prolongada durante a sua ausência.

Em caso de ausência prolongada (ex.: viagens), pretendendo desligar o refrigerador, remova todos os alimentos e limpe-os deixando as portas entreabertas para evitar mofo e odores desagradáveis. O fato do refrigerador permanecer desligado não comprometerá seu funcionamento ao ser religado. Caso falte energia elétrica por um período prolongado, evite abrir as portas enquanto a energia elétrica não for restabelecida para não comprometer a conservação dos alimentos.

Congelamento de Alimentos

Os produtos a serem congelados devem ser frescos e limpos.

Embale os alimentos em porções adequadas ao tamanho de sua família e que possam ser consumidos de uma só vez. Alimentos descongelados não devem ser congelados novamente.

Pacotes pequenos permitem um congelamento rápido e uniforme.

Alimentos gordurosos têm um menor prazo de congelamento. O sal também reduz o tempo de armazenamento dos alimentos.

Embale bem os alimentos assegurando-se de que estão bem fechados.

Nunca coloque alimento a ser congelado em contato com o alimento já congelado, pois a temperatura do alimento congelado tende a aumentar.

Descongelamento de Alimentos

Para descongelar carnes, peixes e frutas mantenha-os no compartimento refrigerador.

Pedaços pequenos de carne podem ser cozidos ainda congelados.

Vegetais podem ser descongelados em água fervente.

Pratos pré-cozidos podem ser aquecidos direta-

mente no forno desde que sua embalagem seja adequada.

Fornos de microondas são adequados para descongelar todos os tipos de alimentos, dependendo do tipo de embalagem. Siga as instruções do fabricante de seu forno.

Armazenamento de Alimentos

Para preservar as características dos alimentos ou líquidos mantenha-os em recipientes fechados.

Para verduras, legumes e frutas coloque-os em sacos plásticos e armazene-os nas gavetas hortifruti.

Seque os recipientes antes de colocá-los no refrigerador.

Caso você venha a armazenar produtos alimentícios ou líquidos que absorvam ou transmitam odores muito fortes com facilidade, guarde-os em recipientes com tampa ou embalados cuidadosamente.

8. Informações Técnicas

Modelo	DF80 e DF80X	DFI80 e DI80X
Capacidades (litros) (norma ISO8561)		
Armazenamento Refrigerador	421	413
Armazenamento Freezer	132	129
Armazenamento Total	553	542
Bruto Freezer	134	131
Bruto Refrigerador	423	415
Bruto Total	557	546
Tempo máximo de conservação sem energia (horas)	14	14
Capacidade de congelamento a cada 24 horas (kg) (ISO8561)	7,5	7,5
Altura (mm)	1900	1900
Largura do gabinete (mm)	800	800
Largura das portas (mm)	809	809
Profundidade com porta fechada (mm)	750	750
Profundidade com porta aberta 90° (mm)	1423	1423
Peso líquido (kg)	104,0	112,0
Frequência (Hz)	60	60
Tensão (V)	127 / 220	127 / 220
Corrente (A)	2,9 / 1,3	2,9 / 1,3
Potência das lâmpadas (W)	25 / 25	25 / 25
Fluido refrigerante	R134a	R134a
Consumo de energia (kWh/mês) (norma ISO8561)	71,0 / 71,0	70,0 / 70,0

Caso seja necessário utilize um transformador com potência de 2000W. Esta informação é válida para 127V e 220V.

IMPORTANTE

Este Refrigerador deve ser utilizado somente para uso doméstico.

Sistema de Filtragem

(Somente para os modelos DFI80 e DI80X)

Classificação (quanto ao desempenho / eficiência)		
Eficiência	Classe	Desempenho
Retenção de Partículas	(P): IV	Tamanho de Partículas ≥ 15 µm a < 30 µm
Redução de cloro livre	(C): I	Redução: a ≥ 75%
Vida útil nominal quanto à redução de cloro: 500 litros ou até 06 meses, dependendo da qualidade da água utilizada.		

Temperatura de Utilização: mínimo 5°C / máximo 50°C

O aparelho atende aos requisitos da norma ABNT NBR 14908:2004.

Electrolux acessórios

À venda nos Serviços Autorizados Electrolux
Conheça a linha completa de Acessórios
no site www.electrolux.com.br.

Forma de Silicone Funda

Usada em freezer, microondas,
forno elétrico, a gás e lavadora de louças.
Flexível, antiaderente, não deforma,
não risca, não retém odores, fácil de
desenformar, limpar e guardar.



Caneca Ice

Contém gel que
quando congelado
resfria a bebida e
a mantém gelada
por mais tempo.



Gelo Absoluto

Mantém sua bebida gelada
e com sabor. Feito de silicone
cirúrgico e água filtrada.
É reutilizável, basta lavar e
recongelar após o uso.



 **Electrolux**

**Peças e
Acessórios**
Soluções Originais

Anotações

[illegible]

[illegible]

Certificado de Garantia

A fabricante Electrolux do Brasil S.A. concede garantia contra qualquer vício de fabricação aplicável nas seguintes condições:

1. O início da vigência da garantia ocorre na data de emissão da competente nota fiscal de venda ao consumidor correspondente ao produto a ser garantido com identificação, obrigatoriamente, de modelo e características de produto;

2. Para os produtos: DF80, DF80X, DFI80 e DI80X, o prazo de vigência da garantia é de 12 (doze) meses contados a partir da data da emissão da nota fiscal preenchida conforme disposição do item “1” deste certificado e divididos da seguinte maneira:

- a) 3 (três) meses de garantia legal; e,
- b) 9 (nove) meses de garantia contratual.

3. A fabricante não concede qualquer forma e/ou tipo de garantia para produtos desacompanhados de nota fiscal de venda ao consumidor, ou produtos cuja nota fiscal esteja preenchida incorretamente (observar orientação do item “1” deste certificado);

4. Para os produtos: DF80 e DFI80 subsequentemente a garantia de 12 (doze) meses mencionado no item “2”, a fabricante concede garantia suplementar de 24 (vinte e quatro) meses, aplicável exclusivamente aos vícios provenientes de oxidação e/ou corrosão natural, eventualmente identificado em porta (s) de tais produtos acima identificados.

5. Para os produtos modelo DF80X e DI80X, subsequentemente a garantia de 12 (doze) meses mencionada no item “2”, a fabricante concede garantia suplementar 24 (vinte e quatro) meses aplicável exclusivamente aos vícios provenientes de oxidação e/ou corrosão natural, eventualmente identificados em porta(s) e/ou gabinete(s), e itens metálicos intrínsecos de porta(s) e/ou gabinete(s) de tais produtos acima identificados;

6. Exclui-se da garantia suplementar mencionada no item “4 e 5”, casos de corrosão provocada por riscos, deformações ou similares decorrentes da utilização do produto, bem como eventos consequentes da aplicação de produtos químicos, abrasivos ou similares que danifiquem a qualidade do material componente;

Condições desta Garantia:

7. Qualquer defeito que for constatado neste produto deve ser imediatamente comunicado ao Serviço Autorizado Electrolux mais próximo de sua residência, cujo contato e endereço pode ser encontrado na relação que acompanha o produto, no site da fabricante (www.electrolux.com.br), ou, informado pelo Serviço de Atendimento ao Consumidor Electrolux.

8. Esta garantia abrange a substituição de peças que apresentem vícios constatados como de fabricação, além da mão de obra utilizada no respectivo reparo.

9. Vidros, peças plásticas (botões, gavetas, capa dos puxadores, tampas, prateleiras, porta laticínios, frisos, acabamentos, emblemas, filtro de água, etc.) e lâmpadas são garantidos contra vícios de fabricação apenas pelo prazo legal de 90 (noventa) dias, contados a partir da emissão da nota fiscal de compra do produto.

A Garantia perderá a Validade quando:

10. Houver remoção e/ou alteração do número de série ou da etiqueta de identificação do produto.

11. O produto for instalado ou utilizado em desacordo com o Manual de Instruções e utilizado para fins diferentes do uso doméstico (uso comercial, laboratorial, industrial, etc.). Também não terão nenhum tipo de cobertura pelas garantias (legal e contratual), indenização e/ou ressarcimento, materiais ou alimentos armazenados no interior do produto utilizado para os fins citados.

12. O produto for ligado em tensão diferente a qual foi destinado.

13. O produto tiver recebido maus tratos, descuidos ou ainda sofrer alterações, modificações ou consertos feitos por pessoas ou entidades não credenciadas pela Electrolux do Brasil S.A.

14. O defeito for causado por acidente ou má utilização do produto pelo Consumidor.

A Garantia concedida pelo Fabricante não cobrirá:

15. Despesas com Instalação do produto.

16. Produtos ou peças danificadas por acidente de transporte ou manuseio, riscos, amassamentos ou atos e efeitos da natureza.

17. O não funcionamento ou falhas decorrentes de problemas de fornecimento de energia elétrica e/ou falta de água no local onde o produto está instalado.

18. Despesas com transporte, peças, materiais e mão de obra para preparação do local onde será instalado o produto (ex. rede elétrica, conexões elétricas e hidráulicas, tomadas, esgoto, alvenaria, aterramento, etc.).

19. Chamadas relacionadas unicamente a orientação de uso constantes no Manual de Instruções ou no próprio produto serão passíveis de cobranças.

Outras disposições:

20. As despesas de deslocamento do Serviço Autorizado, para atendimento de produtos instalados fora do município de sua sede, obedecerão os seguintes critérios:

a) para situações existentes nos primeiros 90 (noventa) dias seguintes à data de emissão da nota fiscal de venda ao Consumidor, as despesas serão suportadas pela fabricante;

b) para situações existentes após o 91º (nonagésimo primeiro) dia seguinte à data da emissão da nota fiscal de venda ao Consumidor, as despesas serão suportadas única e exclusivamente pelo Consumidor.

21. As despesas decorrentes e consequentes de instalação de peças que não pertençam ao produto são de responsabilidade única e exclusiva do Consumidor.

22. A Electrolux declara que não há nenhuma outra pessoa física e/ou jurídica habilitada a fazer exceções ou assumir compromissos, em seu nome, referente ao presente certificado de garantia.

23. Este CERTIFICADO DE GARANTIA é válido apenas para produtos vendidos e utilizados no território brasileiro, sendo que qualquer dúvida sobre as disposições do mesmo devem ser esclarecidas pelo manual de instruções, pelo site da fabricante ou pelo Serviço de Atendimento ao Consumidor Electrolux.

24. Para sua comodidade, preserve o MANUAL DE INSTRUÇÕES, CERTIFICADO DE GARANTIA E A NOTA FISCAL DO PRODUTO. Quando necessário, consulte a nossa Rede Nacional de Serviços Autorizados e/ou o Serviço de Atendimento ao Consumidor.



ATENDIMENTO
AO CONSUMIDOR

0800 728 8778

