

ARNO

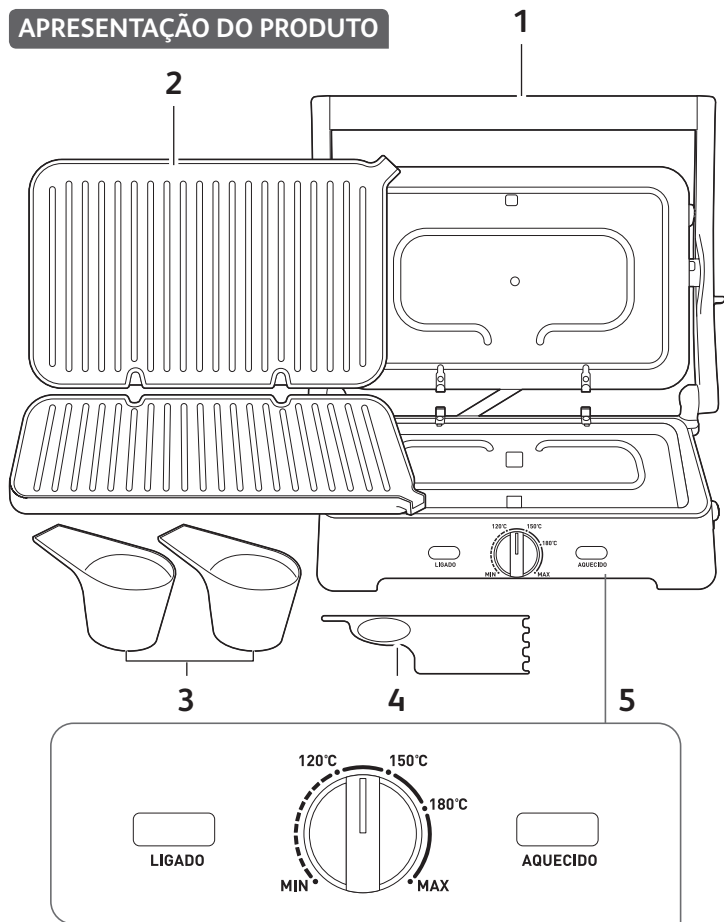
PT



Grill Destacável Premium

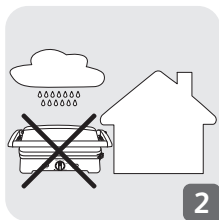
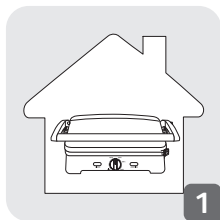
www.arno.com.br

APRESENTAÇÃO DO PRODUTO

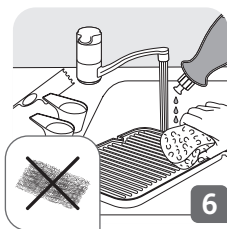
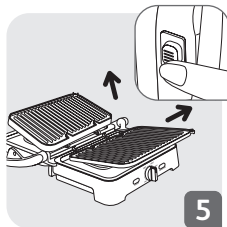
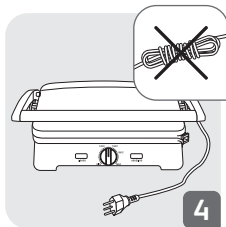
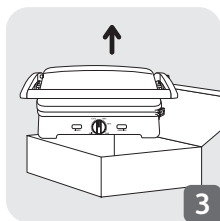
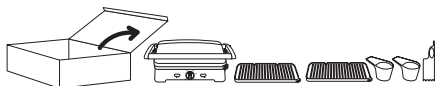


DESCRIPCIÓN

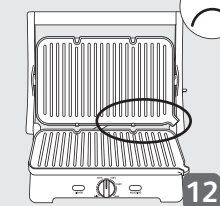
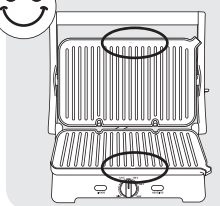
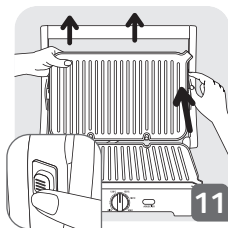
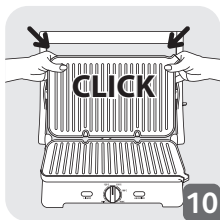
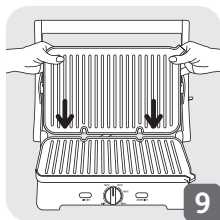
- | | | | |
|---|----------------------|---|----------|
| 1 | Grill | 4 | Espátula |
| 2 | Placas de grill | 5 | Painel |
| 3 | Coletores de gordura | | |



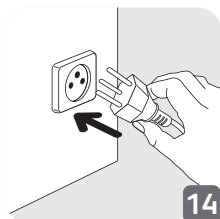
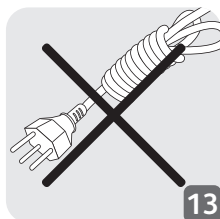
1 O produto



- 1 - O produto deve ser utilizado apenas em ambientes cobertos.
- 2 - O produto não deve ser exposto ao tempo.
- 3 - Retire o produto da caixa.
- 4 - Não use o produto com o cabo enrolado.
- 5 - Para soltar as placas do grill aperte o botão localizado na alça lateral do produto.
- 6 - Nunca use utensílios de metal, lâ de arame abrasivo ou pó abrasivo para limpar a placa, o que pode danificar o antiaderente. Limpe com detergente e esponja de lavar louça.
- 7 - Para encaixar as placas no grill, posicione seguindo a orientação acima.
- 8 - Quando ouvir um clic significa que a placa do grill foi encaixada corretamente.



2 Ligando o produto



9 - Para encaixar as placas no grill, posicione seguindo a orientação acima.

10 - Quando ouvir um clic significa que a placa do grill foi encaixada corretamente.

11 - Para soltar as placas do grill aperte o botão localizado na alça lateral do produto.

12 - Essa é a posição correta das placas do grill. a saída de gordura deve estar nas laterais externas. essa é a posição errada das placas do grill. a saída de gordura deve estar nas laterais externas.

13 - Não plugue com o cabo enrolado.

14 - Coloque o plugue na tomada

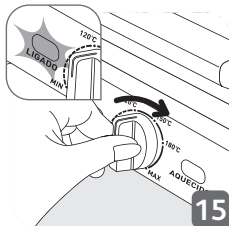
3 Instruções de uso



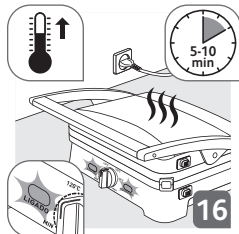
3.1



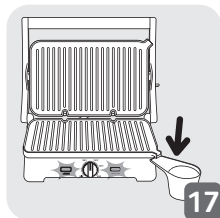
Durante o uso a superfície do grill aquece,o que pode acarretar acidentes. Cuidado!



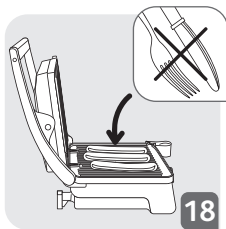
15



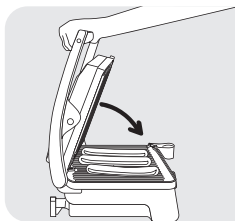
16



17

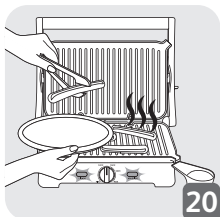


18



0 - 3.5 cm

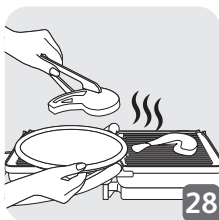
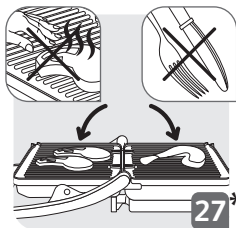
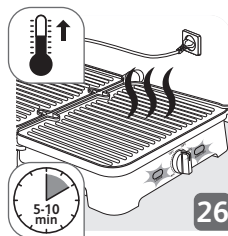
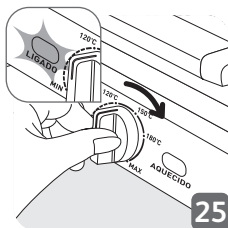
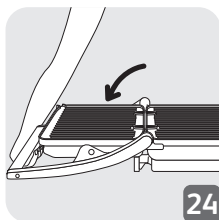
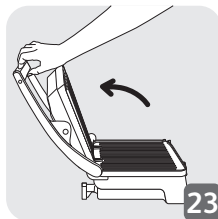
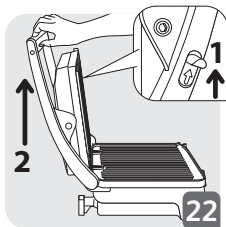
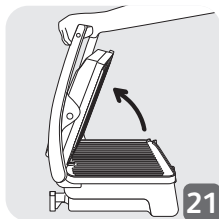
19



20

- 15 - Para ligar o produto vire o botão para a direita e selecione a temperatura desejada.
- 16 - Durante o funcionamento a superfície do produto fica quente.Cuidado!
- 17 - Para a gordura do alimento escorrer dentro do coletor, posicione os mesmos nas laterais do produto.
- 18 - Não retire os alimentos do produto utilizando garfo e faca,para evitar danos a superfície das placas.
- 19 - Abra e feche o produto usando a alça fria do grill,nunca pelas suas extremidades. a altura da placa pode ficar com até 3,5 cm
- 20 - Para retirar os alimentos do grill use uma pinça de cozinha.

3.2 Abertura 180°



21 - Abra o produto.

22 - Pressione a alavanca na alça lateral do produto para a abertura 180°.

23 - Use a alça para ajudar na abertura do produto.

24 - Posicione o produto em uma superfície plana.

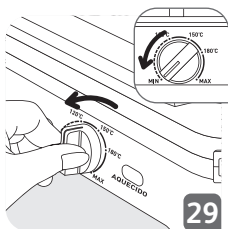
25 - Vire o botão para a direita selecionando a temperatura desejada.

26 - Aguarde de 5 a 10 minutos para que o produto alcance a temperatura selecionada.

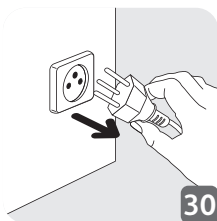
27 - Não utilize a mão e nem garfos e facas para retirar os alimentos do grill.

28 - Utilize uma pinça para retirar os alimentos do grill.

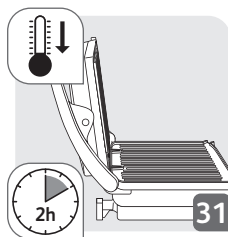
4 Após o uso



29



30



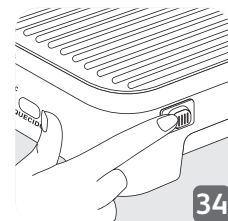
31



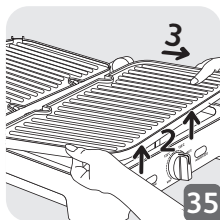
32



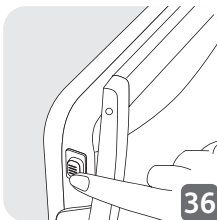
33



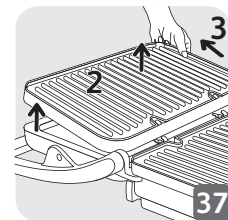
34



35



36



37

29 - Vire o botão para a esquerda para desligar o grill. Posição off.

30 - Desplugue o grill da tomada.

31 - Espere 2 horas para o grill esfriar completamente.

32 - Utilize a espátula que vem junto com o produto para retirar a gordura acumulada.

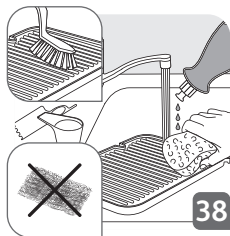
33 - Jogue a gordura que ficou no coletor de gordura em uma lixeira.

34 - Aperte o botão na lateral para soltar as placas do grill.

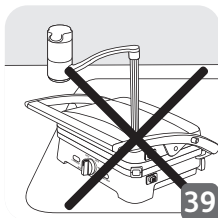
35 - Segure as placas (2) e puxe (3) para soltar a placa do produto.

36 - Precione o botão para destacar a outra placa.

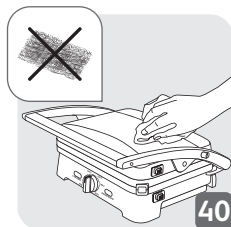
37 - Segure as placas (2) e puxe (3) para soltar a placa do produto.



38



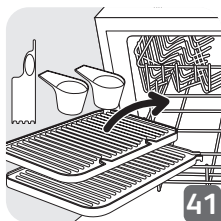
39



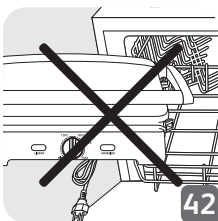
40

- 38** - Nunca use utensílios de metal, lâ de arame abrasivo ou pó abrasivo para limpar a placa, o que pode danificar o antiaderente. Limpe com detergente e esponja de lavar louça.
- 39** - Jamais submerja o produto na água ou em qualquer outro tipo de líquido.
- 40** - Não limpe o produto com um utensílios de metal, lâ de arame abrasivo ou pó abrasivo.

5 Limpeza



41















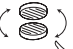



42



43

- 41** - As placas de grill, os coletores de gordura e a espátula que vem junto com o produto podem ser levadas a máquina de lavar louças.
- 42** - Não coloque o produto na máquina de lavar louças.
- 43** - Enrole o cabo para guardar o produto.

			 	 
			4 mins	 5 mins Total 10 mins 
			4 mins	N/A
			5 mins	N/A
			5 mins	 11 mins Total 22 mins 

A configuração de temperatura é somente para fins de referência, todas as receitas estão baseadas na configuração MÁX.

* PT: consoante o modelo

PORTUGUÊS

Você acabou de comprar um produto ARNO de alta qualidade fabricado com tecnologia de ponta, por isso, obrigado pela sua confiança em nós. Para entender melhor e aproveitar ao máximo todos os recursos do produto em total segurança, **leia as seguintes recomendações e siga as instruções de uso.**

Não descarte este manual de instruções. Guarde-o para quaisquer problemas futuros que possam surgir.

RECOMENDAÇÕES IMPORTANTES E AVISOS PARA UTILIZAR ESTE PRODUTO:

A ARNO, atenta à qualidade de seus produtos, também se preocupa com a segurança pessoal de seus consumidores. Portanto, você deve **ler estas recomendações e instruções de uso com cuidado** antes de usar o produto pela primeira vez. O bom funcionamento do produto, bem como a sua segurança pessoal e a dos outros, **depende dessas instruções.**

a. Antes de conectar o plugue na tomada, assegure-se de que a tensão elétrica seja compatível com a indicada no produto (127V ou 220V).



Caso a tensão elétrica não seja compatível, pode causar danos ao produto e à sua segurança. Utilizar uma tomada de 20A*.

b. Este dispositivo não se destina a ser operado por meio de um timer externo ou de um sistema de controle remoto.

c. Este produto foi projetado, fabricado e é recomendado apenas para uso doméstico, o que não inclui ambientes, tais como:

– Copas ou cozinhas destinadas aos funcionários de lojas, escritórios e outros locais de trabalho;

* É proibido o uso de adaptadores.

- casas em propriedades rurais;
 - utilização pelos clientes em hotéis, outros locais de tipo residencial e ambiente tipo pousada.
 - Portanto, não se destina aos usos comercial e/ou profissional, que acarretam uma sobrecarga de trabalho contínuo, o que poderá provocar danos e acidentes pessoais. Sua utilização nessas condições acarretará perda da garantia contratual.
- d. Para evitar choques elétricos, nunca use o produto com as mãos molhadas ou em superfícies úmidas ou muito molhadas, ou molhe as partes elétricas do produto e não o mergulhe na água.
 - e. É importante que se assegure que, tanto as crianças, quanto as pessoas com capacidades físicas, sensoriais ou mentais que se encontrem reduzidas, ou falta de experiência e conhecimento não utilizem o aparelho, somente sob supervisão de uma pessoa responsável por sua segurança. Bem como, não devem brincar com o aparelho, efetuar as tarefas de limpeza e manutenção, sob o risco de causar acidentes graves que podem comprometer a segurança daquele que está manuseando o Grill e dos demais que estejam próximos.
 - f. **Desconecte da tomada quando o produto não estiver em uso ou em caso de limpeza,** para evitar riscos.
 - g. Para limpar as placas, destaque-as conforme indicado nas imagens 35, 36, 37. As placas podem ser levadas a máquina de lavar louças ou serem lavadas em água corrente.
 - h. **Para sua segurança, não use o produto depois de ter caído ou caso apareçam sinais de mau funcionamento,** a fim de evitar riscos. Leve-o para um centro de assistência autorizado da Arno.
 - i. Nunca utilize o produto com o cordão elétrico ou o plugue danificados, a fim de evitar acidentes, como choque elétrico, curto-circuito ou queimaduras. Para evitar riscos, a aquisição e substituição do cordão elétrico devem ser feitas na Assistência Autorizada Arno.
 - j. O símbolo  significa: Cuidado, superfície quente.
 - k.  A temperatura das superfícies acessíveis pode estar alta quando o aparelho estiver em uso. Não toque nas superfícies quentes do aparelho.
 - l. **Nunca tente desmontar ou consertar o produto sozinho** ou permita que terceiros não autorizados o façam, para que você não perca a garantia e evite problemas técnicos e acidentes. Leve-o para um centro de assistência autorizado da Arno.
 - m. Não deixe o cabo de alimentação pendurado na mesa, pia ou balcão ou permita que ele toque superfícies quentes, de modo a não danificar o isolamento e causar problemas técnicos e acidentes.
 - n. **Nunca transporte o produto pelo cabo de alimentação e não puxe o plugue da tomada pelo cabo de alimentação** para garantir que o produto continue funcionando corretamente e evitar acidentes.
 - o. O uso de peças ou acessórios que não sejam originais de fábrica pode causar acidentes pessoais, danificar o produto e afetar seu funcionamento e resultará em perda de garantia.
 - p. **Quando você conectar ou desconectar o plugue da tomada, verifique se os dedos não estão em contato com os pinos do plugue,** para evitar choque elétrico.

- q. O aparelho pode ser usado até uma altitude de 4000 m.
- r. **Não deixe o produto funcionando ou conectado ao plugue quando estiver longe dele,** mesmo por alguns momentos e principalmente quando crianças estiverem por perto. Recomenda-se que as crianças sejam supervisionadas para garantir que elas não fiquem brincando com o produto.
- s. **Para evitar sobrecarga elétrica, não conecte outros dispositivos à mesma tomada usando adaptadores ou extensões,** evitando assim danos aos componentes do produto e causando acidentes graves. Utilizar uma tomada de 20A; o uso de adaptadores pode causar danos ao plugue, não cobertos pela garantia.

LIMPEZA

- Desconecte o cabo de energia e deixe o aparelho esfriar completamente.
- Após lavar as placas sempre seque-as antes de guardar ou utilizar novamente.
- Nunca use utensílios de metal, lã de arame abrasivo ou pó abrasivo para limpar a placa, o que pode danificar o antiaderente.
- Após o uso sempre efetue a limpeza a fim de evitar acúmulo de gordura nas placas. O produto não pode ser submerso ou lavado em água corrente.

ARNO LIMITED GUARANTEE

 : www.arno.com.br

*Este aparelho é **reparável** pela ARNO, durante e após o período de garantia.*

Acessórios, consumíveis e peças de substituição podem ser adquiridos diretamente pelo consumidor final, caso estejam disponíveis localmente, tal como indicado no site da ARNO www.arno.com.br

Garantia

Este aparelho é garantido pela ARNO, nos países mencionados na lista de Garantia ARNO anexa, contra qualquer defeito de fabricação ou nos materiais, durante o período **12 meses a partir da data de compra em Brasil (legal de 3 meses e contratual de 9 meses)**. A Garantia dada pela ARNO enquanto fabricante, é um benefício adicional que não afeta os direitos legais do consumidor.

A Garantia do fabricante cobre todos os custos inerentes à substituição do artigo defeituoso de forma a ficar em conformidade com as suas especificações de origem, mediante reparação ou substituição de qualquer peça defeituosa, e à mão-de-obra necessária. Sendo opção da ARNO proceder à troca do aparelho defeituoso em vez da sua reparação. A única obrigação da ARNO limita-se à substituição ou reparação do aparelho.

Condições e exclusões

A garantia ARNO apenas se aplica durante o período de 12 meses (legal de 3 meses e 9 meses contratual), e é válida apenas mediante apresentação da prova de compra. O aparelho pode ser entregue diretamente num Serviço de Assistência Técnica autorizada ou ser devidamente embalado e enviado por correio registrado para um Serviço de Assistência Técnica autorizado. A lista completa dos Serviços de Assistência Técnica autorizados em cada país, encontra-se disponível no site da ARNO (www.arno.com.br) ou pode também ser obtida ligando para o número do Clube do Consumidor indicado na Lista de Países.

A ARNO não tem obrigação de proceder à reparação ou substituição do aparelho caso não seja acompanhado por uma prova de compra válida.

Esta garantia não abrange danos que sejam resultantes de má utilização, negligência, não cumprimento das instruções ARNO, utilização com corrente ou voltagem diferente da indicada na placa de dados do aparelho, modificação ou reparação não autorizada do aparelho. Também não cobre o desgaste natural do aparelho, nem manutenção ou substituição de consumíveis, nem:

- Utilização de certos tipos de água ou produtos não adequados
- Calcário (a descalcificação do aparelho deve ser feita de acordo com as instruções mencionadas no manual)
- Entrada de água, pó ou insetos no interior do aparelho
- Danos mecânicos, sobrecarga
- Danos ou avarias devido à utilização duma voltagem não adequada
- Acidentes incluindo fogo, inundação, raios, trovoadas ...
- Utilização profissional ou comercial
- Danos das partes de vidro ou porcelana do aparelho
- Substituição dos consumíveis

Esta garantia não se aplica a aparelhos que tenham sido modificados, nem a danos derivados da utilização ou manutenção incorreta, embalagem defeituosa ou danos durante o transporte.

A garantia ARNO apenas se aplica a aparelhos adquiridos num dos países constantes da Lista de Países, e utilizados apenas para uso doméstico. Em caso de utilização do aparelho num país diferente daquele em que foi comprado:

- a) A garantia ARNO não se aplica em caso de não conformidade do produto adquirido com as normas do país, tais como voltagem, frequência, potência de corrente ou outras especificações técnicas
- b) O processo de reparação dos produtos adquiridos fora do país de utilização pode ser mais demorado caso o artigo em questão não seja comercializado pela ARNO localmente
- c) No caso de o aparelho não ter reparação no país em que está a ser utilizado, a garantia ARNO limita-se à substituição por um aparelho equivalente ou por um aparelho com valor semelhante, sempre que possível.

Direitos dos Consumidores

A garantia ARNO não afeta os direitos legais dos consumidores, e os seus direitos não podem ser excluídos nem limitados, nem o direito de reclamar junto da loja onde adquiriu o aparelho. Esta garantia confere aos consumidores direitos legais específicos, e o consumidor pode também ter outros direitos legais que podem variar consoante a região ou país. Fica ao critério do consumidor poder reivindicar estes direitos.

Data da compra:.....

Carimbo do revendedor:.....

Nome do Produto:.....

Nome e endereço do revendedor:.....

Produto:.....

Nome e endereço do revendedor:.....

