



Pensando em você
Electrolux



LSI09

LAVADORA-SECADORA

MANUAL DE INSTRUÇÕES



Manual do Usuário

Obrigado por escolher a Electrolux. Neste manual você encontra todas as informações para a sua segurança e o uso adequado da sua Lavadora-Secadora. Leia todas as instruções antes de utilizar o aparelho e guardê-las para futuras referências. Em caso de qualquer dúvida, ligue gratuitamente para o Serviço de Atendimento ao Consumidor (0800 728 8778).

ATENDIMENTO
AO CONSUMIDOR
0800 728 8778



Electrolux

Consulte nosso site na Internet www.electrolux.com.br, nele você poderá encontrar informações sobre acessórios originais Electrolux, assim como informações de manuais e catálogos de toda a linha de produtos Electrolux.

IMPORTANTE

- **Guarde a nota fiscal de compra. A garantia só é válida mediante sua apresentação no Serviço Autorizado Electrolux.**
- **A etiqueta de identificação onde estão as informações do código, modelo, fabricante e outras, será utilizada pelo Serviço Autorizado Electrolux caso sua Lavadora-Secadora necessite reparo. Não retire-a do local onde está adesivada.**

Dicas Ambientais

O material da embalagem é reciclável. Procure selecionar plásticos, papel e papelão e enviar às companhias de reciclagem.

Este aparelho não pode ser tratado como lixo doméstico. Em vez disso deve ser entregue ao centro de coleta seletiva para reciclagem de equipamentos eletro-eletrônicos.



Índice

Segurança	02
Descrição do aparelho	03
Instalação	04
Como Usar	08
Painel de Controle	10
Programas de Lavagem	12
Funções de Lavagem	13
Travas de Segurança	15
Limpeza e Manutenção	16
Solução de Problemas	18
Dicas e Conselhos	19
Símbolos Internacionais	20
Diagrama Elétrico	21
Especificações Técnicas	22
Certificado de Garantia do Motor	24
Certificado de Garantia do Produto	26

1. Segurança

Para Crianças

Evite acidentes. Após desembalar a Lavadora-Secadora, mantenha o material da embalagem fora do alcance de crianças. Não permita que a Lavadora-Secadora seja manuseada por crianças, mesmo estando desligada.

Para o Usuário/Instalador

IMPORTANTE

- **Desligue a Lavadora-Secadora da tomada sempre que fizer limpeza ou manutenção.**
- **Nunca desligue a Lavadora-Secadora da tomada puxando pelo cabo elétrico. Use o plugue.**
- **Não altere o plugue de sua Lavadora-Secadora.**
- **Se o cabo de alimentação estiver danificado, este deve ser substituído pelo Serviço Autorizado Electrolux, afim de evitar riscos.**
- **Tenha cuidado para que a Lavadora-Secadora não fique apoiada sobre o cabo elétrico.**
- **É perigoso modificar as especificações ou características da Lavadora-Secadora.**
- **Nunca instale a Lavadora-Secadora sobre tapetes e carpetes.**

⚠ ATENÇÃO

Jamais deixe velas ou incensos acesos sobre a Lavadora-Secadora, sob risco de provocar incêndios. É de sua responsabilidade:

- **Não usar alvejante, amônia ou ácido (como vinagre ou removedores de ferrugem) na mesma lavagem. Isto pode causar vapores tóxicos.**
- **Retirar o cabo elétrico da tomada antes de executar a limpeza ou qualquer reparo na sua Lavadora-Secadora.**
- **Manter as instalações elétricas da sua residência em conformidade com as normas ABNT NBR 5410 (Norma Brasileira de Instalações Elétricas de baixa tensão).**
- **Não lavar materiais que contenham fibra de vidro, pois pequenas partículas podem aderir nas roupas lavadas nas próximas cargas e causar irritação na pele.**
- **A secadora não deve ser usada se produtos químicos foram utilizados para a limpeza.**
- **Não seque roupas que não tenham sido lavadas.**
- **As roupas que tenham sido sujas com substâncias tais como óleo de cozinha, acetona, álcool, gasolina, querosene, removedores de manchas, terebentinas, ceras e removedores de ceras, devem ser lavadas com água quente e com quantidade extra de detergente antes de serem secadas na Lavadora - Secadora.**
- **Itens tais como espuma de borracha (espuma de látex), toucas de banho, tecidos impermeáveis,**

artigos contendo borracha e roupas ou almofadas contendo borracha não devem ser secos na secadora de roupa.

- **A parte final do ciclo de secagem ocorre sem aquecimento (ciclo de resfriamento) para assegurar que as roupas sejam deixadas a uma temperatura que não as danifiquem.**

- **Nunca desligue a Lavadora - Secadora, antes do final do ciclo de secagem, a menos que todas as roupas tenham sido rapidamente removidas e espalhadas de modo tal que o calor remanescente seja dissipado.**

- **O aparelho não deve ser instalado atrás de uma porta fechada, uma porta deslizante, ou uma porta com a dobradiça no lado oposto ao da secadora, de tal forma que a abertura completa da porta da Lavadora - Secadora seja restringida.**

- **Não espirrar água no painel de controle da lavadora e secadora, pois isso pode causar incêndio ou choque elétrico.**

IMPORTANTE

Este aparelho não se destina à utilização por pessoas (inclusive crianças) com capacidades físicas, sensoriais ou mentais reduzidas, ou por pessoas com falta de experiência e conhecimento, a menos que tenham recebido instruções referentes à utilização do aparelho ou estejam sob a supervisão de uma pessoa responsável pela sua segurança. As crianças devem ser vigiadas para assegurar que elas não estejam brincando com o aparelho.

2. Descrição do Aparelho

As ilustrações desse manual podem ser diferentes do seu aparelho.

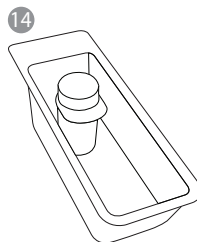
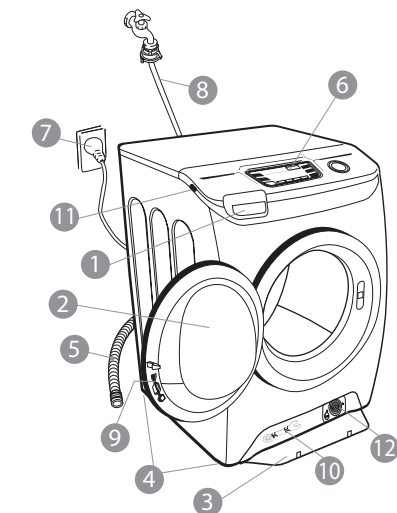
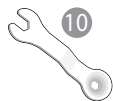
Elas ilustram as características de vários modelos, por isso, a sua Lavadora-Secadora pode ter algumas características distintas.

Peças

1. Gaveta Multi Dispenser
2. Porta
3. Tapa do filtro
4. Pés niveladores
5. Mangueira de drenagem
6. Painel de controle
7. Cabo elétrico
8. Mangueira de entrada de água fria

Acessórios que acompanham o aparelho

9. Trava de fechamento da porta
10. Chave de ajuste (esta acoplada a "Tampa do filtro" (3))
11. Bloqueio da abertura da gaveta de sabão
12. Filtro da bomba de drenagem
13. Tapa-furos de transporte que será usado na parte traseira do aparelho (4 unidades)
14. Dispenser para sabão líquido (deve ser montado na "Gaveta Multi Dispenser"(1))



Painel Inclinado

Muito mais ergonômico, moderno e fácil de usar.

Pré-lavagem

Para a limpeza ainda mais eficaz de peças com sujeira muito pesada.

Programa Preferido

Você escolhe e o aparelho memoriza uma programação preferida (geralmente aquela que for mais utilizada). Basta um toque para realizar a lavagem e secagem memorizadas por você.

Adiar Início

Essa tecla permite adiar o início da lavagem e/ou secagem e assim programar o seu dia de acordo com sua necessidade.

Secagem por Condensação

Tecnologia que condensa constantemente o ar que retém a umidade das roupas, eliminando a água residual e otimizando a eficiência do calor.

Nível Automático de Água

Seleciona apenas a quantidade necessária a cada carga, garantindo maior performance, praticidade e economia de água.

Motor Direct Drive

Motor de alta tecnologia com 1400 rpm. Não utiliza correias e é Ultra silencioso.

Trava de Segurança para Crianças

Bloqueio dos controles do painel - Evita que a programação seja alterada acidentalmente.

Trava mecânica acoplada à porta do aparelho - Impede o fechamento da porta e o funcionamento do mesmo.

Trava segurança gaveta Multi Dispenser - Bloqueia a gaveta de sabão impedindo sua abertura.

Sistema Antirugas

Mantém as roupas girando no cesto com ar frio após cada ciclo de secagem, evitando formação de rugas.

Autobalanceamento

Detecta se a carga de roupas está desbalanceada e automaticamente as redistribui no cesto.

Função Destravar Porta

Permite que você abra a porta a qualquer momento para adicionar peças de roupas esquecidas.

3. Instalação

Para sua tranquilidade, a Electrolux possui uma rede de Serviços Autorizados altamente qualificada para instalar a sua Lavadora-Secadora. Entre em contato com um dos Serviços Autorizados Electrolux que está na relação encontrada junto a este Manual de Instruções. Por esse serviço será cobrada uma taxa de instalação.

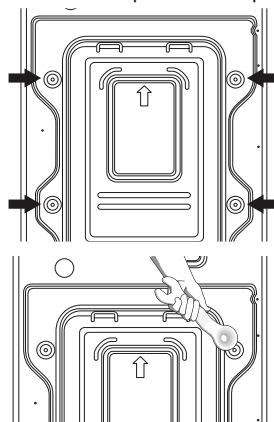
Retirada da Embalagem

Remova a caixa de papelão puxando-a para cima depois de abrir as abas superiores e as cintas plásticas que envolvem o aparelho. Remover as partes em EPS (isopor®) pode facilitar.

Levante a lavadora e secadora com a ajuda de outra pessoa e remova a base da embalagem.

Retirada dos Parafusos de Transporte

1 Antes de utilizar o aparelho, os parafusos de transporte devem ser retirados. Com auxílio da chave de ajuste (ver item 2 descrição do aparelho) fornecida junto com o aparelho, solte os 4 parafusos localizados na parte posterior, conforme indicado no desenho. Retire-os puxando pela borracha até que saiam do aparelho. Guarde-os para o caso de uma eventual necessidade de transporte deste aparelho.



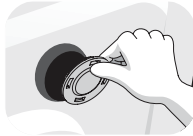
⚠ ATENÇÃO

Se os parafusos não forem removidos poderá ocorrer vibração, ruído e mau funcionamento

IMPORTANTE

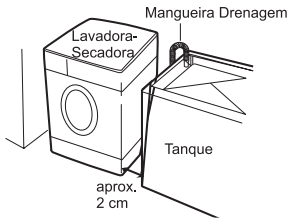
Os parafusos de transporte devem ser instalados sempre que a Lavadora-Secadora for transportada.

2 Feche os furos dos parafusos com os tapanfuros fornecidos com o aparelho.



Escolhendo o Local

Evite jatos diretos ou gotejamentos de água sobre a Lavadora-Secadora. As aberturas de ventilação não devem ser obstruídas. Mantenha as distâncias mínimas para a instalação: 2 cm nos lados e 10 cm atrás.



No caso de uma instalação embutida, a distância entre o topo da Lavadora-Secadora e a parte inferior do nicho deve ser de, no mínimo, 3 cm.

IMPORTANTE

Instale a Lavadora-Secadora em um local onde não haja obstrução das saídas de ventilação.

Nivelamento

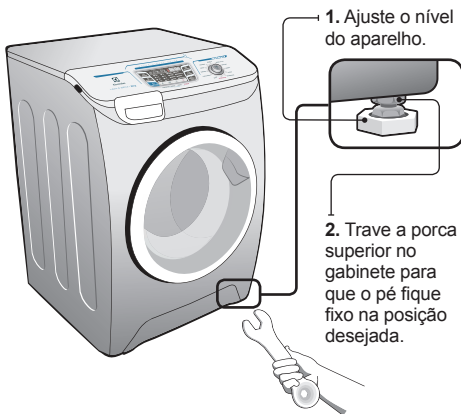
IMPORTANTE

Verifique com um nível de bolha se a Lavadora-Secadora está nivelada e com os quatro pés firmemente apoiados no chão.

Para nivelar, certifique-se de que o aparelho está sem água e/ou roupas, incline-o cuidadosamente a Lavadora-Secadora e gire os pés com o auxílio da chave de ajuste que acompanha o aparelho.

O nivelamento evita ruído, vibração, deslocamento e problemas ao aparelho.

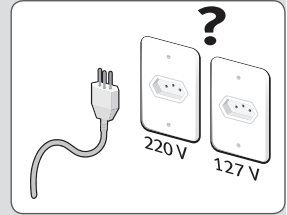
Não utilize pés diferentes dos originais.



Instalação Elétrica

⚠️ ATENÇÃO

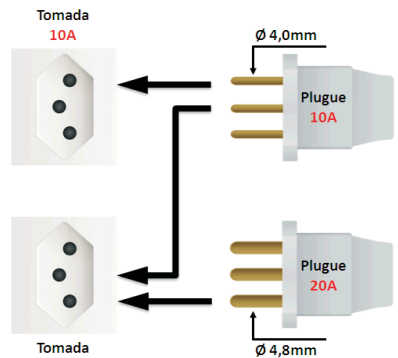
Antes de ligar a sua Lavadora-Secadora, verifique se a tensão (voltagem) da tomada onde a Lavadora-Secadora será ligada é igual à tensão indicada na etiqueta localizada próxima ao plugue (no cabo elétrico).



Para sua segurança, solicite a um electricista de sua confiança que verifique a condição da rede elétrica do local de instalação da Lavadora-Secadora. Para mais informações entre em contato com o Serviço Autorizado Electrolux.

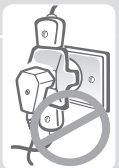
⚠️ ATENÇÃO

O plugue do seu aparelho é do tipo 20A, pois utiliza pinos com 4,8mm de diâmetro. Em função do diâmetro dos plugues torna-se impossível a inserção de um plugue de 20A em uma tomada de 10A, evitando-se, desta forma, uma situação de sobrecarga. Entretanto, o Consumidor poderá utilizar um plugue de 10A em uma tomada de 20A.



⚠️ ATENÇÃO

Ligue sua Lavadora-Secadora a uma tomada exclusiva, não utilize extensões ou conectores tipo T (benjamim). Não use adaptadores.

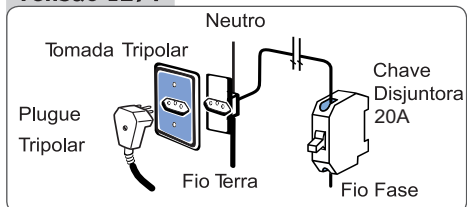


Disjuntores

É obrigatória a instalação de disjuntores exclusivos para a Lavadora-Secadora.

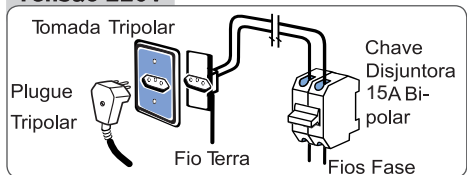
Em caso de dúvida com relação ao sistema elétrico de sua residência, consulte a concessionária de energia elétrica.

Tensão 127V



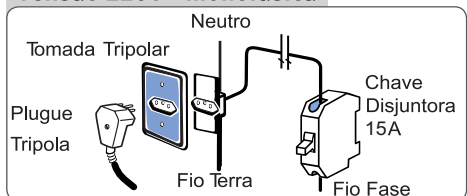
Para a Lavadora-Secadora 127V, utilize um disjuntor de 20A na fase.

Tensão 220V



Para a Lavadora-Secadora 220V (entre duas fases), utilize um disjuntor bipolar de 15A.

Tensão 220V - monofásica



Algumas regiões possuem 220V entre fase e neutro. Neste caso, utilize um disjuntor de 15A na fase.

Fio Terra

Sua Lavadora-Secadora já possui fio terra embutido no cabo elétrico (pino do meio no plugue). Para sua segurança solicite a um electricista que instale o fio terra na tomada de sua residência (caso não exista).

⚠ ATENÇÃO

Certifique-se de que a tomada elétrica na qual o aparelho será conectado não está com o neutro invertido com o terra, pois isto pode gerar o erro “b3” quando a Lavadora-Secadora estiver com carga.

Informamos que o plugue do cabo de alimentação deste eletrodoméstico respeita o novo padrão estabelecido pela norma NBR 14136, da Associação Brasileira de Normas Técnicas – ABNT, e pela Portaria nº 02/2007, do Conmetro.

Assim, caso a tomada da sua residência ainda se encontre no padrão antigo, recomendamos que providencie a substituição e adequação da mesma ao novo padrão NBR14136, com um electricista de sua confiança.

Os benefícios do novo padrão de tomada são:

- Maior segurança contra risco de choque elétrico no momento da conexão do plugue na tomada;
- Melhoria na conexão entre o plugue e tomada, reduzindo possibilidade de mau contato elétrico;
- Diminuição das perdas de energia.

Lembramos, ainda, que para aproveitar o avanço e a segurança da nova padronização, é necessário o aterramento da tomada, conforme a norma de instalações elétricas NBR5410 da ABNT.

Em caso de dúvidas, consulte um profissional da área.

Instalação Hidráulica

Mangueira de Entrada de Água

A Lavadora-Secadora deve ser conectada ao fornecimento de água através das mangueiras novas que acompanham o aparelho (mangueiras velhas não devem ser usadas).

Use torneira de entrada da água com rosca 3/4” (14Fpp - 14 Fios por polegada).

⚠ ATENÇÃO

Conecte a mangueira fornecida com o aparelho apenas na saída de água fria de sua residência.

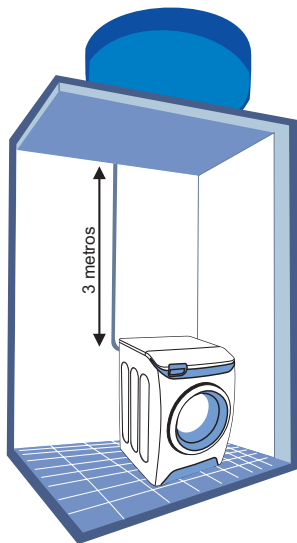
Abra a torneira e verifique se não há vazamentos.

Conexão com torneira rosqueada:

Conecte a mangueira de entrada d’água na torneira rosqueando o conector até que seja bem fixado.

Pressão de água

Para garantir uma pressão adequada de enchimento, deve-se ter uma altura mínima entre a base da caixa d'água e a entrada da lavadora de 3 metros.



Obs.: A pressão de entrada de água deve estar entre 3 e 81 metros de coluna d'água (0,03 e 0,8 MPa). Caso a pressão da água na sua residência seja maior, use redutor de pressão.

Em alguns locais é possível que a água seja fornecida suja. Neste caso instale um filtro de passagem de água na torneira para evitar manchas na roupa.

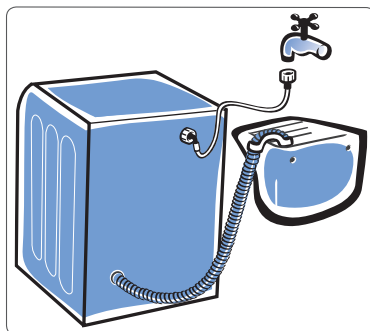
Este filtro pode ser adquirido na Rede Nacional de Serviço Autorizado Electrolux.

Drenagem

IMPORTANTE

Nunca esqueça de instalar a mangueira de drenagem antes de ligar a sua Lavadora-Secadora.

- O local de drenagem deve ter uma altura mínima de 60 cm e máxima de 100 cm.



- Se a mangueira de drenagem for muito longa, não a force para dentro do aparelho, pois isso causará ruídos anormais.
- Introduza no máximo 15cm no sifão para evitar o efeito sifão, que faz com que a água drenada retorne para dentro do aparelho.

4. Como Usar

Para melhor desempenho de sua Lavadora-Secadora, siga as instruções abaixo

Preparando as Roupas para a Lavagem

- Feche os zíperes, botões e ganchos para evitar que engatem em outras roupas.

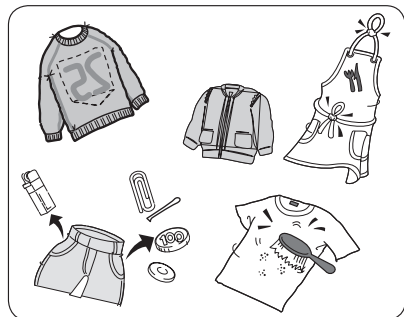
IMPORTANTE

Remova pinos e fivelas para evitar que danifiquem a parte interna da lavadora.

Esvazie os bolsos e puxe-os para fora.

- Vire os punhos e as meias do lado avesso para evitar a formação de fiapos.
- Amarre fitas e cintas para evitar que se enrolem.
- Trate as manchas mais difíceis antes da lavagem (Veja o capítulo "Eliminação de Manchas" na pág. 17).
- Verifique na etiqueta da roupa se pode ser lavada em lavadora ou deve ser lavada a mão.

(Ver o capítulo "Símbolos Internacionais" na pág. 18).



Separando as Roupas

Para obter melhor desempenho em sua lavagem e/ou secagem, separe as roupas que possam ser lavadas e/ou secadas no mesmo ciclo. A temperatura da água de lavagem, tipo de enxágue, velocidade de centrifugação e tipo de secagem são ajustados para diferentes tipos de tecidos.

Separe sempre as cores escuras das claras e brancas. Lave-as separadamente. Se possível, não lave peças muito sujas com peças ligeiramente sujas.

Sujeira (Pesada, Normal, Leve)

Separe as roupas de acordo com o grau de sujeira.

Cor (Brancas, Claras, Escuras)

Separe as roupas brancas das coloridas.

Fiapos (peças que soltam fiapos, peças que juntam fiapos)

Lave as peças que soltam fiapos separadamente das peças que apanham fiapos.

Colocando as Roupas na Lavadora-Secadora

- Coloque as roupas dentro da Lavadora-Secadora de forma que fiquem livres.
- As peças devem mover-se facilmente na água da lavagem para uma boa limpeza e para que não fiquem muito amassadas.
- Misture peças grandes e pequenas em cada carga.
- Lavar apenas uma peça de roupa, como pulôver, toalha ou jeans pode causar a vibração da lavadora. Adicione 1 ou 2 itens similares para balancear a carga.

⚠ ATENÇÃO

Sobrecarregar a Lavadora-Secadora poderá:

- Não resultar em uma boa lavagem.
- Resultar em roupas muito amassadas.
- Formação excessiva de fiapos.
- Desgaste das roupas (devido ao excesso de roupas).

Colocando Sabão e Amaciante

1. Gaveta de Sabão

Coloque o sabão de acordo com a quantidade de roupas e programa escolhido. Na embalagem do sabão em pó ou líquido de sua preferência você encontra a recomendação da quantidade de sabão por peso de roupas.

⚠ ATENÇÃO

Não ultrapassar a quantidade máxima de sabão indicada na gaveta.

IMPORTANTE

Lembre-se de colocar o acessório na posição correta (Figura 3) quando for usar sabão líquido.

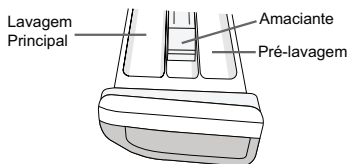


Figura 1

Todas as vezes que você quiser utilizar sabão líquido, lembre-se de colocar este acessório (figura 2), conforme indicado na Figura 3

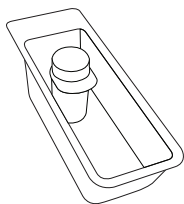


Figura 2

ATENÇÃO

Não utilize sabão em pó neste acessório.

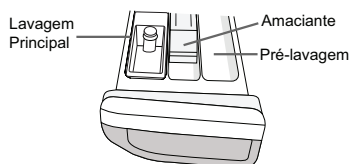


Figura 3

2. Colocando o Amaciante

IMPORTANTE

Coloque o amaciante até a indicação de MAX na gaveta. Caso este nível seja ultrapassado o amaciante sairá antes do tempo adequado podendo causar manchas na roupa. Use sempre amaciante de boa qualidade e na quantidade recomendada.

Se o amaciante for muito viscoso (grosso), podem ficar resíduos na gaveta, neste caso é recomendável a diluição do amaciante com um pouco de água antes de abastecer o recipiente.

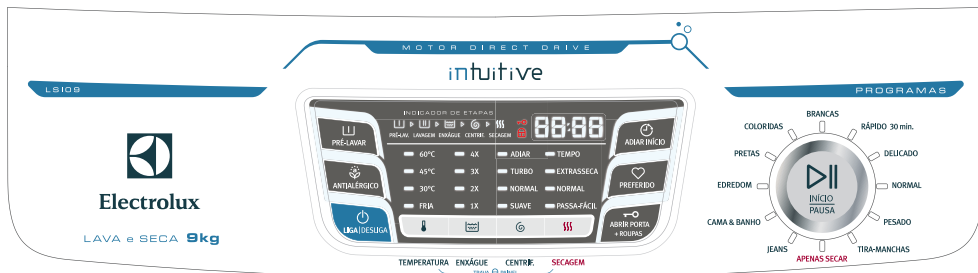
- Não abra a gaveta Multi Dispenser enquanto estiver entrando água na Lavadora-Secadora.
- Não coloque o amaciante direto sobre as roupas.

ATENÇÃO

- **A quantidade de sabão está recomendada na embalagem do sabão em pó ou líquido. Observe as instruções da marca de sua escolha e evite colocar sabão em excesso.**
- **O sabão em excesso não será diluído e permanecerá nas roupas que ficarão com aspecto áspero.**
- **O sabão em excesso pode produzir muita espuma, o que pode resultar em dois problemas: aumento no tempo de duração do ciclo e transbordamento de espuma para fora do aparelho.**
- **Se ocorrer excesso de espuma ou vazamentos, reduza a quantidade de sabão nas próximas lavagens.**
- **Amaciantes de tecidos, ou produtos similares, devem ser utilizados como especificado pelas instruções do fabricante do amaciante.**


5. Painel de Controle

Veja a descrição de cada item do painel de controle na página 8.



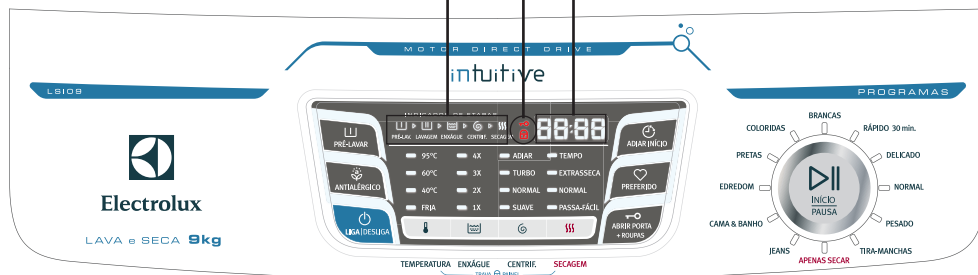
Para aparelhos 127V

Indica a etapa da lavagem e/ou secagem e as próximas etapas até o final do ciclo.

 - Indicação da porta travada.

 - Painel travado.

Indica o tempo restante para o término do ciclo



Para aparelhos 220V



Tecla para ligar e desligar a lavadora e secadora.



Botão PROGRAMAS você pode selecionar o tipo de programa que deseja executar de acordo com a roupa a ser lavada e/ou secada. Este botão pode ser girado para qualquer lado.



Essa tecla deve ser usada para ajustar a temperatura da água de acordo com o tipo de roupa a ser lavada. Quando a tecla é pressionada, a temperatura da água pode ser selecionada em: Fria → 30°C → 40°C → 50°C → 60°C em aparelhos 127V e Fria → 30°C → 40°C → 60°C → 95°C em aparelhos 220V.



Com a tecla ENXÁGUE você pode programar o número de enxágues desejados. O led indicador do número programado acende. Quando essa tecla é pressionada, o número de enxágues pode ser selecionado em: 1 Enxágue -> 2 Enxágues -> 3 Enxágues -> 4 Enxágues.



Com a tecla CENTRIFUG. Você pode ajustar a intensidade da centrifugação e ainda ADIAR a mesma para realizá-la no momento desejado.



Através da tecla SECAGEM pode selecionar o modo de secagem desejado. O led indicador do modo programado acende. Quando essa tecla é pressionada, a secagem pode ser selecionada em: PASSA-FACIL -> NORMAL -> EXTRASSECA -> TEMPO.



Pressione a tecla INÍCIO/ PAUSA para iniciar o programa de lavagem e/ou secagem. A tecla INÍCIO/PAUSA pode ser utilizada para iniciar ou parar temporariamente a programação selecionada.

Quando desejar alterar a programação já em andamento, aperte a tecla, faça as modificações desejadas e aperte novamente a tecla INÍCIO/PAUSA. Quando a tecla estiver acionada a palavra PAUSA será mostrada no visor do painel.



Habilita a pre-lavagem tornando ainda mais eficaz a limpeza de peças com sujeira muito pesada. Quando selecionado essa opção deve-se colocar sabão no compartimento apropriado da gaveta de sabão conforme figura 3.



Tecla habilita programa antialérgico que aumenta o número de enxágues para minimizar resíduos de sabão sobre a roupa e também evita a entrada de amaciante os quais podem causar alergias em pessoas de pele sensível.




Use a tecla ADIAR INÍCIO para adiar o início da lavagem e/ou secagem. Cada vez que a tecla for pressionada será somado um tempo de duas horas para o início do programa selecionado. Após selecionado o tempo de Adiar Início desejado, aperte a tecla INÍCIO/PAUSA para iniciar uma contagem regressiva até o início do programa selecionado. Ao término desta contagem, o aparelho iniciará o programa selecionado.



Se desejar, utilize a tecla PREFERIDO para memorizar algum programa de sua preferência. Para isto, configure a lavagem e/ou secagem da maneira que desejar e pressione a tecla PREFERIDO por 3 segundos. Quando for utilizar o aparelho novamente com o mesmo programa, aperte a tecla PREFERIDO e em seguida a tecla INÍCIO/PAUSA".



Permite que você abra a porta a qualquer momento para adicionar peças de roupas esquecidas. Basta pressionar a tecla INÍCIO/PAUSA e a tecla ABRIR PORTA + ROUPAS. Nesse caso, o sinal  aparecerá no display e você poderá abrir a porta depois que a temperatura interna no cesto tenha esfriado e a água drenada. As teclas ficam travadas e não podem ser pressionadas, exceto a tecla LIGA/DESLIGA.

6. Programas de Lavagem

Programa	Tipos de Roupas	Temperatura Adequada	Programação Padrão	Secagem	Carga
Branças	Roupas brancas de algodão, linho, toalhas e lençóis.	95°C (220V) e 60°C (127V)	Enxágue: 3X Centrifugação: Normal	Permitidas todas as opções.	*
Rápido 30min	Roupas pouco sujas, roupas que são lavadas com frequência ou em pequenas quantidades.	Fria (podem ser selecionadas as opções Fria ou 30°C)	Enxágue: 2X Centrifugação: Normal (Podem ser selecionadas todas as outras opções).	Não Disponível	Menos de 3kg
Delicado	Roupas delicadas que podem ser facilmente danificadas (seda, lã, cortinas, roupas íntimas e etc.).	Fria (podem ser selecionadas as opções Fria ou 30°C)	Enxágue: 2X Centrifugação: Somente SUAVE esta disponível.	Somente EXTRASSECA não esta disponível	*
Normal	Roupas do dia a dia misturadas.	Fria	Enxágue: 2X Centrifugação: Normal	Permitidas todas as opções.	*
Pesado	Roupas muito sujas (Jeans, roupas de escalada, mochilas, roupas esportivas, etc).	40°C	Enxágue: 2X Centrifugação: Turbo	Permitidas todas as opções.	*
Tira-Manchas	Roupas muito sujas e encardidas (jeans, pano de chão, roupas de algodão e etc).	40°C (podem ser selecionadas todas as outras opções)	Enxágue: 2X Centrifugação: Normal (Podem ser selecionadas todas as outras opções).	Permitidas todas as opções.	*
Apenas Secar	Primeiro verifique se as roupas podem ser secadas em secadoras.			Tempo Extrasseca Normal Passa-Facil	9kg roupas úmidas ou 5,5kg roupas secas
Jeans	Roupas jeans.	Fria (fixa, para evitar danos aos tecidos)	Enxágue: 3X Centrifugação: Normal (Podem ser selecionadas todas as outras opções).	Permitidas todas as opções.	*
Cama e Banho	Lençóis, fronhas, toalhas de banho e toalhas de rosto.	Fria (podem ser selecionadas todas as opções)	Enxágue: 3X Centrifugação: Normal (Podem ser selecionadas todas as outras opções).	Permitidas todas as opções.	*
Edredon	Edredon.	Fria (podem ser selecionadas as opções Fria ou 30°C)	Enxágue: 2X Centrifugação: Normal (Podem ser selecionadas todas as outras opções).	Não Disponível	Somente uma peça de edredon
Pretas	Indicado para roupas pretas e/ ou escuras.	Fria (fixa, para evitar danos aos tecidos)	Enxágue: 3X Centrifugação: Normal (Podem ser selecionadas todas as outras opções).	Somente EXTRASSECA não esta disponível.	*
Coloridas	Roupas coloridas que desbotam (camisetas, roupas de dormir, pijamas, etc).	Fria (fixa, para evitar danos aos tecidos)	Enxágue: 2X Centrifugação: Normal	Permitidas todas as opções.	*

* Consulte a tabela na pág. 18.

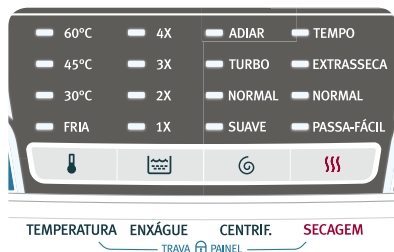
7. Funções de Lavagem

Iniciando um processo de lavagem

- 1^o Separe as roupas de acordo com as recomendações do item 4 "Como Usar" na pag. 8. Caso queira utilizar roupas de tipos misturados, utilize o programa que corresponda a maior quantidade em peso das roupas a serem lavadas e/ou secadas. Adicione as roupas separadas na Lavadora e Secadora e feche a porta.
- 2^o Coloque o sabão na gaveta distribuidora. Use sempre sabão de boa qualidade e não ultrapasse a quantidade recomendada para não causar danos ao seu aparelho e evitar manchas na roupa.
- 3^o Coloque o amaciante respeitando a indicação de MAX na gaveta.
- 4^o Ligue o aparelho pressionando a tecla LIGA/DESLIGA. As luzes do painel acenderão.
- 5^o Selecione o programa de Lavagem, girando o botão seletor de programas até que a luz indicadora do programa desejado fique acesa.



- 6^o O programa selecionado já possui uma programação padrão de fábrica. Essa programação pode ser alterada para se adequar à sua necessidade. Acione as teclas ilustradas a seguir conforme desejado. A luz branca indicará as opções selecionadas. A inclusão da função SECAGEM também pode ser feita neste momento.



- 7^o Selecione umas das funções adicionais para o ciclo. PRÉ-LAVAR, ANTIALÉRGICO, ADIAR INÍCIO e PREFERIDO



- 8^o Pressione a tecla INÍCIO/PAUSA para iniciar o programa de lavagem e/ou secagem.
- 9^o Um bip soará informando quando o processo terminar.

IMPORTANTE

A lavadora e secadora ajusta automaticamente o nível de água de acordo com o programa selecionado e a quantidade de roupa a ser lavada para proporcionar melhores resultados e máxima eficiência.

Nos programas que são selecionados através do seletor, algumas funções podem ser alteradas e outras não (veja a tabela programas de lavagem na página 12). Você pode alterar a temperatura, quantidade de enxágues, a intensidade da centrifugação e opções de secagem. Lembre-se de que as alterações implicam em aumento do tempo de lavagem e também na quantidade de água utilizada no caso de aumento de enxágues. Você poderá ainda adicionar a função secagem e no visor será então apresentado o tempo total da operação de lavagem e secagem.

Funções independentes

1º Somente Enxaguar

Se desejar somente enxaguar a roupas, aperte a tecla LIGA/DESLIGA e depois pressione a tecla ENXÁGUE para ativar esta função e selecione o tipo desejado. Coloque o amaciante na gaveta e depois aperte a tecla INÍCIO/PAUSA.

2º Somente Centrifugar

Se desejar somente centrifugar a roupa, aperte a tecla LIGA/DESLIGA depois pressione a tecla

CENTRIFUG. para ativar a função. Selecione o tipo de centrifugação e depois aperte a tecla INÍCIO/PAUSA. Se a opção ADIAR for selecionada na centrifugação, o aparelho efetuará todo o programa de lavagem e será pausado com água no cesto antes da última centrifugação. A palavra PAUSA aparecerá no visor do painel. Quando desejar terminar o programa aperte a tecla INÍCIO/PAUSA.

3º Adiar Início

Depois de selecionar as roupas, colocá-las na Lavadora-Secadora, escolher o programa e abastecer a gaveta Multi Dispenser, você ainda pode adiar o início do processo de lavagem. Ao pressionar a tecla Adiar Início, você seleciona em quanto tempo a Lavadora-Secadora irá começar o programa selecionado, que pode ser de até 12 horas. Em seguida pressione a tecla Início/Pausa. Caso você tenha esquecido alguma peça de roupa, pressione a tecla Liga/Desliga, adicione a roupa e repita a programação.

4º Secar

Você tem duas opções para a secagem das suas roupas:

Em conjunto com um programa de lavagem:

Depois de selecionar o programa de lavagem, selecione o programa de secagem desejado: Em seguida, pressione a tecla Início/Pausa para iniciar a lavagem e secagem. Os tempos de lavagem e secagem são somados e o tempo total das duas operações é exibido no visor.

Somente secagem:

Selecione o programa APENAS SECAR no seletor, escolha o tipo de secagem através da tecla SECAGEM e pressione a tecla INÍCIO/PAUSA para iniciar a secagem.

⚠ ATENÇÃO

A capacidade máxima de secagem é de 9,0 kg de roupas úmidas ou 5,5 kg de roupas secas. Caso seja colocada uma quantidade maior do que esta capacidade, a performance de secagem será reduzida.

Opções de secagem

PASSA-FÁCIL: Quando essa opção estiver selecionada suas roupas sairão menos secas de sua lavadora-secadora facilitando o processo de passar a ferro as roupas.

- TEMPO
- EXTRASSECA
- NORMAL
- PASSA-FÁCIL

NORMAL: Essa opção de secagem disponibiliza diferentes tempos de secagem para os diferentes tipos de roupas mais comuns do seu dia-a-dia.



EXTRASSECA: Essa opção garante que suas roupas sairão completamente secas.

TEMPO: Essa opção de secagem disponibiliza tempos fixos de secagem (60 minutos, 1 hora e 30 minutos, 2 horas e 3 horas). Selecione estas opções através da tecla SECAGEM.

⚠ ATENÇÃO

- Quando for utilizar somente a opção SECAR, certifique-se de que suas roupas estejam centrifugadas. Se necessário selecione a opção CENTRIFUG. antes da secagem para garantir a eficiência de secagem das roupas.

- Obedeça SEMPRE a capacidade máxima para secagem (5,5 kg de roupa seca) para uma secagem eficiente.

- Não seque tecidos contendo produtos químicos e inflamáveis. Leia cuidadosamente as etiquetas das roupas.

- Não use produtos inflamáveis no aparelho, tais como querosene, gasolina, álcool, etc.

- Devido ao aquecimento do ar durante a secagem, é normal que o aparelho esquite as roupas e o cesto, bem como a sua superfície externa.


- Para melhores resultados de secagem é recomendado que peças grandes (lençóis, toalhas, jeans, etc,...) não sejam misturadas com peças pequenas (roupas íntimas, shorts, camisetas, etc,...).

8. Travas de segurança

Este capítulo traz informações das principais travas que o aparelho disponibiliza para segurança de suas crianças.

Bloqueio dos Controles do Painel

A função trava painel previne que qualquer criança altere a programação de sua lavadora e secadora com o aparelho em funcionamento.

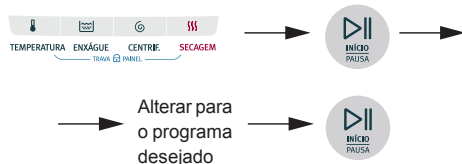
Use essa opção quando você quiser evitar que a programação seja alterada acidentalmente por crianças. Durante um programa em andamento, pressione as teclas TEMPERATURA e SECAGEM ao mesmo tempo por 3 segundos. Se esse procedimento for feito corretamente, CHL e o tempo restante para o final do programa são exibidos no display alternadamente. Quando a lavadora está no modo Travado, o símbolo  será aceso no visor do painel. As teclas ficam travadas e não podem ser pressionadas, exceto a tecla LIGA/DESLIGA.



Para desativar o modo Travado, pressione as teclas TEMPERATURA e SECAGEM ao mesmo tempo por 3 segundos novamente.

Se você deseja alterar a programação quando o modo Travado está ativo:

- 1 Pressione TEMPERATURA e SECAGEM ao mesmo tempo por 3 segundos novamente.
- 2 Pressione a tecla INICIO/PAUSA.
- 3 Selecione o programa desejado e pressione a tecla INICIO/PAUSA novamente.

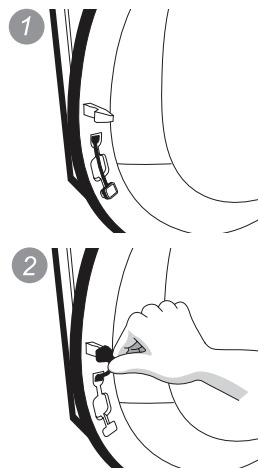


O modo travado é cancelado quando a lavadora e secadora é desligada.

Trava Mecânica Acoplada à Porta do Aparelho

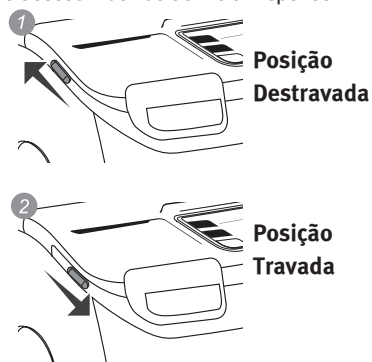
Dispositivo mecânico que impede o fechamento da porta e o funcionamento do mesmo. A figura abaixo mostra onde está localizado o dispositivo e como deve ser usado. As principais funções desta trava são:

- 1 Evitar a utilização indevida do aparelho.
- 2 Permitir que o aparelho fique arejado evitando mau cheiro (ideal se precisar ficar longos períodos sem uso).



Trava Segurança da Gaveta Multi Dispenser

Possibilita o bloqueio da gaveta do sabão, impedindo sua abertura. Conforme a figura abaixo existe uma trava que bloqueia a abertura da gaveta Multi Dispenser. Essa trava pode ser acionada com a sua Lavadora- Secadora durante o funcionamento ou desligada, sua utilização também pode ajudar a evitar o acesso indevido ao Multi Dispenser.



9. Limpeza e Manutenção

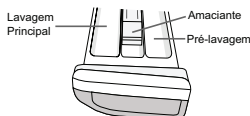
Este capítulo traz informações sobre como cuidar da sua Lavadora-Secadora corretamente e com segurança.

Parte Externa

Limpe com um pano macio e úmido, com água morna e sabão neutro. Após a limpeza, seque com um pano macio.

Parte Interna

Faça a limpeza da parte interna do aparelho pelo menos uma vez por mês. Esta limpeza deve ser feita para evitar manchas nas roupas, causados por resíduos acumulados no aparelho em função do uso excessivo de sabão e amaciante. Para isso, coloque 1 litro de alvejante no compartimento Lavagem Principal da gaveta Multi Dispenser. Selecione o programa "Pesado" e pressione a tecla Início/Pausa. Deixe o aparelho completar o ciclo para garantir a total remoção do alvejante.



ATENÇÃO

Não coloque objetos pontiagudos ou metálicos dentro da Lavadora-Secadora, pois eles podem danificar o acabamento.

Verifique todos os bolsos e retire clips, moedas, grampos, porcas, etc.

Não deixe esses objetos sobre a lavadora depois de esvaziar os bolsos.



Cuidados a Serem Tomados Durante o Inverno

Instale e guarde a sua Lavadora-Secadora em um local onde a água não congele. O congelamento pode danificar seu aparelho se permanecer água dentro das mangueiras.

Se você decidir guardar a sua Lavadora-Secadora durante o inverno, siga os procedimentos abaixo.

Antes de Guardar a Lavadora-Secadora:

- Feche a torneira de fornecimento de água.
- Desconecte e retire a água das mangueiras de entrada d'água.
- Ligue a lavadora em um programa de drenagem e centrifugação por 1 minuto.
- Retire o cabo elétrico da tomada.

Para Usar a Lavadora-Secadora Novamente

- Deixe que a água flua na tubulação e nas mangueiras.

- Reconecte as mangueiras de entrada d'água.
- Abra a torneira de fornecimento de água.
- Conecte o cabo elétrico na tomada.

Cuidados a Serem Tomados no Período de Férias

Deixe a sua Lavadora-Secadora funcionando apenas quando você estiver em casa.

Se você está em férias ou não usará a Lavadora-Secadora por um longo período:

- Retire o cabo elétrico da tomada e desligue a energia elétrica para o aparelho.
- Feche a torneira de fornecimento de água para a Lavadora-Secadora. Isso evitará vazamentos (devido a um aumento súbito na pressão da água) enquanto você estiver ausente.

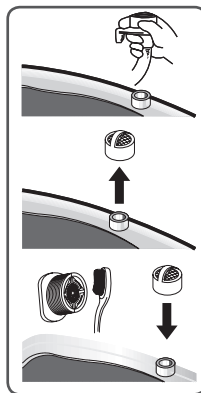
Limpendo o Filtro da Mangueira de Entrada de Água

IMPORTANTE

Feche a entrada de água. Desconecte a extremidade da mangueira da torneira. Limpe o filtro com um jato de água e se houver dificuldades na remoção das impurezas utilize uma pequena escova. Este procedimento deve ser feito periodicamente para evitar o entupimento do filtro.

Caso o filtro esteja danificado e necessite substituição entre em contato com o Serviço Autorizado Electrolux.

Não esqueça de abrir novamente a torneira para utilizar a Lavadora-Secadora.



Limpendo o Filtro de Drenagem

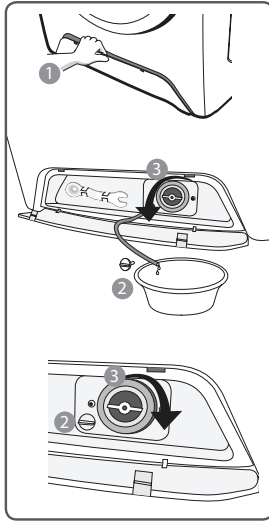
O filtro de drenagem é usado para reter objetos estranhos, como fios, moedas, grampos, botões, etc.

Se o filtro de drenagem não for limpo periodicamente (a cada 10 lavagens), poderão ocorrer problemas de drenagem.

ATENÇÃO

Tenha cuidado durante a drenagem, pois a água poderá estar quente.

- 1 Abra a tampa frontal inferior (1) usando uma moeda.
- 2 Retire a tampa da mangueira (2) e deixe que a água flua. Para isso, use um recipiente para evitar que a água escorra no chão. Quando não estiver mais saindo água, gire o filtro (3) para o lado esquerdo.
- 3 Retire qualquer objeto estranho do filtro (3). Depois da limpeza, encaixe o filtro, gire-o no sentido horário e coloque a tampa (2) na extremidade da mangueira. Feche a tampa do filtro.



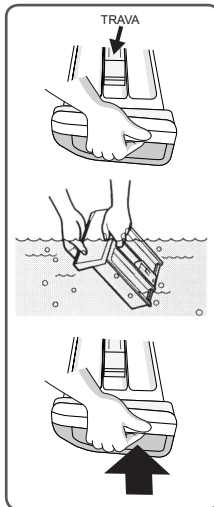
Limpendo a Gaveta de Sabão

Depois de certo tempo, o sabão e o amaciante podem deixar resíduos na gaveta Multi Dispenser.

- Limpe a gaveta periodicamente em água corrente.
- Se necessário, a gaveta pode ser completamente removida da Lavadora-Secadora. Para isso, basta pressionar a trava para baixo e retirar a gaveta.
- Para facilitar a limpeza, a parte superior do compartimento de amaciante pode ser removida.

Também pode ocorrer acúmulo de sabão no alojamento da gaveta. Limpe-o periodicamente com uma escova.

Depois de terminar a limpeza, recoloque a gaveta e execute um ciclo de enxágue sem carga.



⚠ ATENÇÃO

Jamais limpe a sua Lavadora-Secadora com fluidos inflamáveis, como álcool, querosene, gasolina, thinner, solventes e produtos químicos, ou abrasivos, como detergentes ácidos e vinagres.

10. Solução de Problemas

Assistência ao Consumidor

Caso a sua Lavadora-Secadora apresente algum problema de funcionamento, verifique as prováveis causas e correções. Caso as correções sugeridas não sejam suficientes, chame o Serviço Autorizado Electrolux, que está à sua disposição.

Se o visor estiver exibindo os códigos de erro IE, OE, EU, para resolver o problema, primeiro desligue a Lavadora-Secadora e depois ligue-a novamente pressionando a tecla Liga | Desliga.

Se o código de erro PFE estiver aparecendo no visor do painel de controle, para resolver o problema: 1º desligue a Lavadora-Secadora, 2º ligue-a novamente pressionando a tecla Liga | Desliga, 3º pressione a tecla Centrifugação e 4º pressione a tecla Início | Pausa.

Problema	Posíveis Causas
<ul style="list-style-type: none">A lavadora não liga	<ul style="list-style-type: none">Há falta de energia elétrica?O cabo elétrico está conectado corretamente na tomada?Você pressionou a tecla Liga Desliga?Você pressionou a tecla Início Pausa?Foi colocada a quantidade certa de roupas na Lavadora-Secadora?
<ul style="list-style-type: none">Não entra água O visor exibe o código de erro IE.	<ul style="list-style-type: none">Você conectou a mangueira de entrada de água e abriu a torneira de fornecimento de água?A mangueira de entrada de água ou a torneira de fornecimento de água está congelada?A torneira de fornecimento de água está fechada?O filtro da mangueira de entrada de água está bloqueado?
<ul style="list-style-type: none">Não drena O visor exibe o código de erro UE.	<ul style="list-style-type: none">A mangueira de drenagem está congelada ou bloqueada?A mangueira de drenagem está torcida ou deformada?A extremidade da mangueira de drenagem está imersa em água?O filtro de drenagem está excessivamente sujo?As medidas máxima e mínima da altura da mangueira estão corretas?
<ul style="list-style-type: none">Não centrifuga O visor exibe o código de erro UE.	<ul style="list-style-type: none">As roupas estão amontoadas em um lado do cesto?A lavadora foi instalada sobre um piso desnivelado ou está vibrando muito?A porta está aberta? (A lâmpada indicadora LE acende nesse caso).O filtro de drenagem está obstruído?
<ul style="list-style-type: none">A lavadora pára durante a centrifugaçãoCentrifugação insuficiente O visor exibe o código de erro PFE.	<ul style="list-style-type: none">O filtro de drenagem está obstruído?A bomba de drenagem está funcionando?Você usou a quantidade correta de sabão?A mangueira de drenagem está posicionada a mais de 1 metro acima do chão?
<ul style="list-style-type: none">Vibração e muitos ruídos.	<ul style="list-style-type: none">A lavadora foi instalada sobre um piso desnivelado?Todos os parafusos de transporte foram removidos?

ATENÇÃO

- Se estiverem aparecendo os códigos de erro **E8** e **E9** no visor, entre em contato com o Serviço Autorizado Electrolux.

11. Dicas e Conselhos

- Procure sempre olhar as recomendações de lavagem da etiqueta das roupas antes de lavá-las, para que as mesmas não sejam danificadas.
- Roupas brancas e coloridas devem ser lavadas separadamente, para evitar transferência de corantes entre as peças, manchando-as.
- Para verificar se a roupa desbota, umedeça uma parte da roupa, coloque um pedaço de tecido branco sobre a área umedecida e passe com ferro quente. Se a cor do tecido manchar o tecido branco, ela desbota.
- Lave somente tecidos que permitam o uso em lavadoras, seguindo as instruções indicadas nas etiquetas das roupas.
- Para roupas de lã, utilize somente o programa indicado na sua Lavadora-Secadora.
- Não use alvejante em roupas de lã, seda, couro e lycra-elastano, para não danificá-las.
- Lave separadamente roupas de algodão e linho, das roupas de material sintético (nylon, elastano, etc.), pois cada tipo de tecido requer uma lavagem diferente.
- Não use produtos químicos próprios para lavagem a seco.
- Não utilize a Lavadora-Secadora para engomar roupas.
- Para obter melhor performance da Lavadora-Secadora e evitar danos às roupas, é recomendado que sempre coloque as roupas pesadas e/ou volumosas embaixo.

Antes de Colocar as Roupas na Lavadora-Secadora

- Feche os botões de pressão e zíperes para que não estraguem ou prendam em outras roupas.
- Reforce os botões frouxos ou retire-os.

ATENÇÃO

Retire objetos dos bolsos (pregos, palitos, isqueiros, fósforos, alfinetes, clips, parafusos, moedas, etc). Eles podem causar sérios danos à Lavadora-Secadora e às roupas, sob pena de perda da garantia

- É recomendável costurar ou remendar as peças esgarçadas, para que não estraguem.

IMPORTANTE

Coloque pequenas peças dentro de fronhas ou sacos apropriados para não danificá-las

Eliminação de Manchas

É possível que determinadas manchas não sejam eliminadas com água e sabão. Aconselhamos, portanto, cuidados especiais antes da lavagem.

- **Sangue:** Enxágüe com água fria, aplique água oxigenada (volume 10) sobre a mancha e lave normalmente.
- **Gordura:** Aplique talco sobre a mancha, espere alguns minutos, retire o excesso de talco e lave normalmente.
- **Ferrugem:** Aplique mistura de sal e limão ou produto específico contra ferrugem, deixe agir por alguns minutos e lave normalmente. Nas manchas antigas, a estrutura do tecido pode ter sido atacada e rasgar mais facilmente.
- **Mofo:** Para roupas brancas resistentes a cloro, lave com alvejante. Para roupas coloridas e não resistentes a cloro, lave a região manchada com leite.
- **Tinta esferográfica:** Coloque a região manchada sobre tecido absorvente, umedeça com acetona (exceto em seda artificial) ou álcool, esfregue com escova e lave normalmente.
- **Batom:** Aplique acetona (exceto em seda artificial) ou álcool sobre a mancha, deixe agir por alguns minutos e lave normalmente.

Peso das Roupas

A capacidade de lavagem refere-se a uma carga padrão de 9 kg, composta por lençóis, fronhas e toalhas 100% algodão, cuja composição, dimensão e gramatura são especificados no Regulamento Específico Para Uso da Etiqueta Nacional de Conservação de Energia - RESP/005-LAV.

A tabela de peso das roupas abaixo é orientativa. Para um bom desempenho do seu aparelho o volume das roupas deve ser considerado, prevalecendo sobre o peso das roupas. Por exemplo, artigos com enchimento de espuma, tecidos sintéticos e edredon podem estar abaixo do limite da capacidade, mas o volume é maior que a capacidade do cesto e não permite o acomodamento de 9 kg desse tipo de roupa.

Por outro lado, tecidos pesados (exemplo: calças jeans, toalhas de banho) que ficam compactados dentro do cesto da lavadora podem prejudicar a performance de lavagem.































Tabela de Peso das Roupas

Peso orientativo de roupa seca

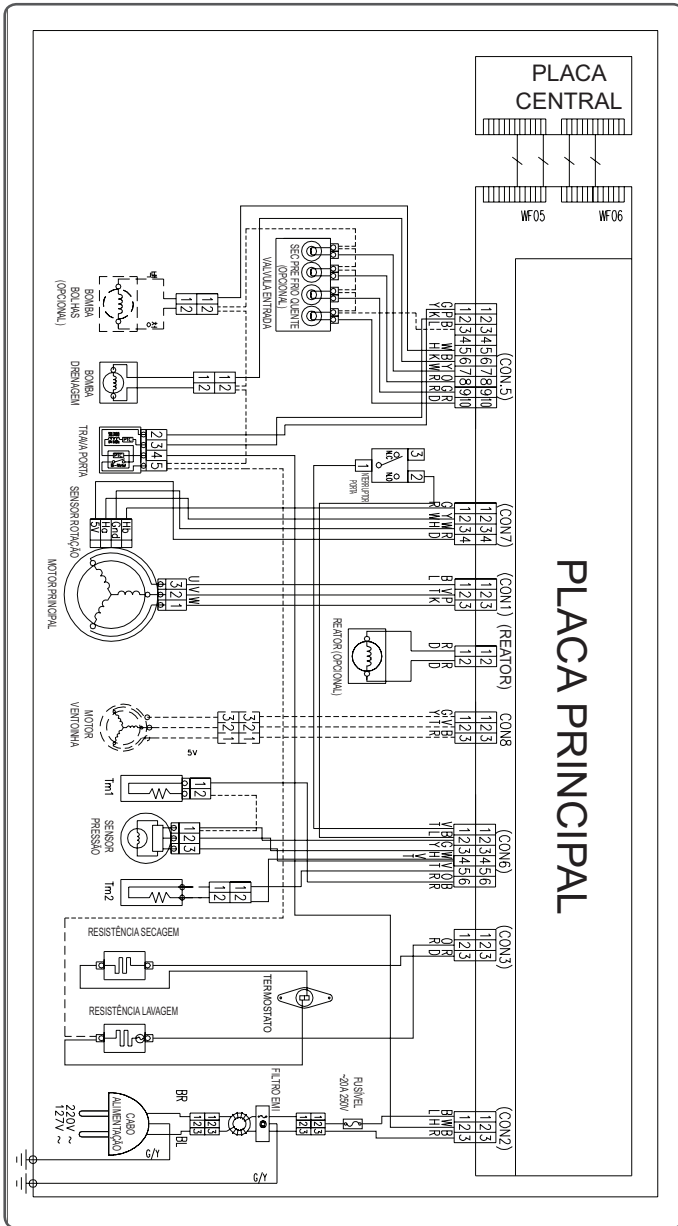
Tipo de Roupa	Peso (g)
Fralda	50
Roupas íntimas	50
Camiseta	150
Camisa	250
Calça de Brim/Jeans	800
Calça de Brim/Jeans Infantil	400
Conjunto Moletom Adulto	700
Conjunto Moletom Infantil	500
Pijama	400
Fronha	120
Lençol de Solteiro	500
Lençol de Casal	800
Colcha de Solteiro	1.000
Colcha de Casal	1.300
Toalha de Rosto	200
Toalha de Banho	500
Toalha de Mesa	500
Pano de Prato	80
Edredon Solteiro	900
Edredon Casal	1.800

12. Símbolos Internacionais

Estes símbolos são apresentados nas etiquetas das roupas, com o objetivo de ajudar a selecionar a melhor maneira de tratá-las

 Lavagem normal	 Lavagem suave	 Lavagem muito suave	 Máxima temperatura de lavagem 95°C	 Máxima temperatura de lavagem 60°C	 Máxima temperatura de lavagem 40°C	 Máxima temperatura de lavagem 40°C	 Máxima temperatura de lavagem 30°C
 Lavagem à mão	 Não lavar	 Pode ser lavada com alvejante	 Pode ser lavada com alvejante à base de cloro	 Não pode ser lavada com alvejante			
 Passar a ferro	 Passar a ferro quente máxima temperatura 200°C	 Passar a ferro quente máxima temperatura 150°C	 Passar a ferro quente máxima temperatura 110°C				
 Não passar a ferro	 Limpeza a seco profissional	 Limpeza a seco profissional com qualquer solvente	 Limpeza a seco profissional em solvente específico				
 Não limpar a seco	 Limpeza a seco profissional de processo normal com hidrocarboneto	 Secagem na horizontal	 Secagem por gotejamento				
 Secagem em varal	 Não secar em secadora	 Secagem natural	 Secar em Secadora a temperatura normal	 a baixa temperatura			

13. Diagrama Elétrico



⚠️ ATENÇÃO

Retire o cabo elétrico da tomada antes de executar qualquer reparo ou manutenção, para não correr o risco de choque elétrico. O descumprimento desta recomendação pode resultar em ferimentos sérios ou morte.

14. Especificações Técnicas

Modelo	LSI09	
Tensão	127V	220V
Frequência	60 Hz	60 Hz
Peso líquido	74 kg	74 kg
Peso bruto	79 kg	79 kg
Dimensões (altura x largura x profundidade)	91 x 60 x 70 cm	91 x 60 x 70 cm
Consumo médio de água a frio	72 litros	72 litros
Pressão de entrada de água	0,03 a 0,8 MPa	0,03 a 0,8 MPa

ATENÇÃO

A capacidade máxima de lavagem é de 9kg de roupas secas.*

A capacidade máxima de secagem é de 9kg de roupas úmidas (centrifugadas) ou 5,5kg de roupas secas.

**Esta capacidade refere-se a uma carga padrão, composta por lençóis, fronhas e toalhas 100% algodão, cuja composição, dimensão e gramatura são especificadas no Regulamento Específico para Uso da Etiqueta Nacional de Conservação de Energia - RESP/005-LAV.*

IMPORTANTE

Esta Lavadora-Secadora deve ser utilizada somente para uso doméstico.

IMPORTANTE

Este aparelho está em conformidade com os níveis de tensão estabelecidos na Resolução Normativa número 424 de 17/12/2010 da ANEEL (Agência Nacional de Energia Elétrica).

Variação Admissível de Tensão*		
Tensão (V)	Mínima (V)	Máxima (V)
127	116	133
220	201	231

Caso a tensão de alimentação do aparelho esteja fora dos limites indicados na tabela Variação Admissível de Tensão, solicite à concessionária de energia a adequação dos níveis de tensão e instale um regulador de tensão (estabilizador) com potência não inferior a 4000VA. Danos ao aparelho poderão ocorrer se houver, no local da instalação, variação de tensão fora dos limites especificados (vide tabela citada acima) ou quedas frequentes no fornecimento de energia.

Certificado de Garantia do Motor "Direct Drive"



A Electrolux do Brasil S.A. concede garantia do motor "Direct Drive" ("peça") utilizado na Lavadora e Secadora LSI09 ("produto"), contra qualquer vício de fabricação aplicável, nos seguintes termos:

1. O início da vigência desta garantia ocorre na emissão da competente nota fiscal de venda ao consumidor, correspondente ao produto que contenha a peça, com identificação, obrigatoriamente, de modelo e características do produto.
2. O prazo de vigência desta garantia é de 10 (dez) anos, contados a partir da data da emissão da nota fiscal preenchida conforme disposição do item 1 supra, sendo a garantia aplicada para produtos que contenham a peça e com data de fabricação a partir de 01/02/2013. Produtos anteriores a esta data não estão abrangidos por esta garantia.
3. A fabricante não concede qualquer forma e/ou tipo de garantia para produtos desacompanhados de nota fiscal de venda ao consumidor, ou produtos cuja nota fiscal esteja preenchida incorretamente.
4. Aplica-se ao produto a garantia legal descrita no CERTIFICADO DE GARANTIA DE PRODUTO, o qual acompanha o manual do usuário e o presente certificado.
5. Os dados modelo e número de série devem ser retirados da etiqueta de identificação do produto, localizado na parte traseira do mesmo.

Dados do Produto

Modelo _____

Nº de Série _____

Data da Nota Fiscal _____

Nº da Nota Fiscal _____

Loja onde foi comprado o Produto _____

Cidade / UF _____

Dados do Cliente

Nome _____

Endereço _____

Telefone _____

Condições desta Garantia:

6. Qualquer defeito que for constatado na peça deve ser imediatamente comunicado ao Serviço Autorizado Electrolux mais próximo de sua residência, cujo contato e endereço pode ser encontrado na relação que acompanha o produto, no *site* da fabricante (www.electrolux.com.br), ou, informado pelo Serviço de Atendimento ao Consumidor Electrolux.

7. Esta garantia abrange a substituição de peça que apresente vícios constatados como de fabricação, além da mão de obra utilizada no respectivo reparo.

8. Exclui-se desta garantia casos de corrosão provocada por riscos, deformações ou similares decorrentes da utilização do produto, bem como eventos consequentes da aplicação de produtos químicos, abrasivos ou similares que danifiquem a qualidade do material componente da peça.

A Garantia perderá a Validade quando:

9. Houver remoção e/ou alteração do número de série ou da etiqueta de identificação do produto.

10. O defeito for causado por acidente ou má utilização pelo Consumidor.

A Garantia concedida pelo Fabricante não cobrirá:

11. Peças danificadas por acidente de transporte ou manuseio, riscos, amassamentos ou atos e efeitos da natureza.

12. O não funcionamento ou falhas decorrentes de problemas de fornecimento de energia elétrica no local onde o produto que contém a peça está instalado.

Outras disposições:

13. As despesas de deslocamento do Serviço Autorizado, para atendimento fora do município de sua sede, obedecerão os seguintes critérios:

a) para situações existentes nos primeiros 90 (noventa) dias seguintes à data de emissão da nota fiscal de venda ao Consumidor, as despesas serão suportadas pela fabricante;

b) para situações existentes após o 91º (nonagésimo primeiro) dia seguinte à data da emissão da nota fiscal de venda ao Consumidor, as despesas serão suportadas única e exclusivamente pelo Consumidor.

14. As despesas decorrentes e consequentes de instalação e manutenção de peças diversas do motor “Direct Drive” são de responsabilidade única e exclusiva do Consumidor.

15. Este CERTIFICADO DE GARANTIA é válido apenas para produtos vendidos e utilizados no território brasileiro e que contenham o motor “Direct Drive”, sendo que qualquer dúvida sobre as disposições do mesmo devem ser esclarecidas pelo manual de instruções, pelo *site* da fabricante ou pelo Serviço de Atendimento ao Consumidor Electrolux.

16. Para sua comodidade, preserve o MANUAL DE INSTRUÇÕES, CERTIFICADO DE GARANTIA DO PRODUTO E DO MOTOR DRIVE E A NOTA FISCAL DO PRODUTO. Quando necessário, consulte a nossa Rede Nacional de Serviços Autorizados e/ou o Serviço de Atendimento ao Consumidor (0800 7288778).

Certificado de Garantia do Produto

A Electrolux do Brasil S.A. concede garantia contra qualquer defeito de fabricação aplicável nas seguintes condições:

- 1 O início da vigência da garantia ocorre na data de emissão da nota fiscal de venda ao Consumidor correspondente ao produto a ser garantido, com identificação obrigatória de modelo e características do produto;
- 2 O prazo de vigência da garantia é de 12 (doze) meses contados a partir da emissão da data nota fiscal e conforme o item “1” acima, assim divididos:
 - 2.1 03 (três) meses de garantia legal e,
 - 2.2 09 (nove) meses de garantia contratual cedida pelo fabricante Electrolux do Brasil. S.A.
- 3 O fabricante não concede qualquer forma e/ou tipo de garantia para produtos que não tenham a nota fiscal de venda ao Consumidor e ainda que não preencham as condições mencionadas no item “1” acima.

CONDIÇÕES DESTA GARANTIA:

- 4 Qualquer defeito que for constatado neste produto deve ser imediatamente comunicado ao Serviço Autorizado Electrolux mais próximo de sua residência, constante na relação que acompanha o produto.
- 5 Esta garantia abrange a substituição de peças que apresentarem defeitos constatados como sendo de fabricação, além da mão de obra utilizada no respectivo reparo.

A GARANTIA PERDERÁ A VALIDADE QUANDO:

- 6 Houver remoção e/ou alteração do número de série ou da etiqueta de identificação do produto.
- 7 O produto for instalado ou utilizado em desacordo com o Manual de Instruções e utilizado para fins diferentes do uso doméstico (uso comercial, laboratorial, industrial, etc).
- 8 O produto for ligado em tensão diferente a qual foi destinado.
- 9 O produto tiver recebido maus tratos, descuidos ou ainda sofrer alterações, modificações ou consertos feitos por pessoas ou entidades não credenciadas pela Electrolux do Brasil S.A.
- 10 O defeito for causado por acidente ou má utilização do produto pelo Consumidor.

A GARANTIA CONCEDIDA NÃO COBRE:

- 11 Produtos ou peças danificadas devido a acidente de transporte ou manuseio (tais como riscos, amassados) e atos ou efeitos da natureza.

- 12 Não funcionamento ou falhas decorrentes de problemas de fornecimento de energia elétrica no local onde o produto está instalado.
- 13 Despesas com transporte, peças, materiais e mão de obra para preparação do local onde será instalado o produto (ex. rede elétrica, conexões elétricas e hidráulias, alvenaria, aterramento).
- 14 Chamadas relacionadas a orientação de uso constantes no Manual de Instruções ou no próprio produto serão passíveis de cobrança ao Consumidor.
- 15 Esta garantia não se aplica a peças de desgaste natural, nem a componentes não fornecidos com o produto.

OUTRAS DISPOSIÇÕES:

- 16 As despesas de deslocamento do Serviço Autorizado para atendimento a produtos quando instalados fora do município sede do respectivo Serviço Autorizado obedecerão os seguintes critérios:
 - para atendimentos existentes nos primeiros 90 (noventas) dias seguintes à data da emissão da nota fiscal de venda ao Consumidor, as despesas serão suportadas pela Electrolux.
 - para atendimentos existentes no período compreendido a partir do 91º (nonagésimo primeiro) dia seguinte à data da emissão da nota fiscal de venda ao Consumidor, as despesas serão suportadas única e exclusivamente pelo Consumidor.
- 17 As despesas decorrentes e consequentes de instalação de peças que não pertençam ao produto são de responsabilidade única e exclusiva do Consumidor.
- 18 Esta garantia anula qualquer outra assumida por terceiros, não estando nenhuma firma ou pessoa habilitada a fazer exceções ou assumir compromisso em nome da Electrolux do Brasil S.A.
- 19 Este CERTIFICADO DE GARANTIA é válido apenas para produtos vendidos e utilizados no território brasileiro.
- 20 Para sua comodidade, preserve o MANUAL DE INSTRUÇÕES, o CERTIFICADO DE GARANTIA e a NOTA FISCAL DO PRODUTO. Quando necessário, consulte a nossa Rede Nacional de Serviços Autorizados e/ou o Serviço de Atendimento ao Consumidor (0800 7288778).

www.electrolux.com.br

69500906

Rev.00

Fev/13



0800 728 8778

Electrolux do Brasil S.A.
R. Ministro Gabriel Passos, 360
Fone: 41 3371-7000
CEP 81520-900
Curitiba - PR - Brasil

